

Міністерство освіти і науки України
Глухівський національний педагогічний університет
імені Олександра Довженка

МЕТОДИЧНІ РЕКОМЕНДАЦІЇ ДО
ВИКОНАННЯ ТА ЗАХИСТУ КУРСОВИХ
РОБІТ

Для здобувачів ОС «Бакалавр» спеціальності 012 Дошкільна освіта

Глухів – 2023

Рекомендовано до друку вченою радою Глухівського національного педагогічного університету ім. Олександра Довженка (протокол № 8 від 25 січня 2023 року).

Рецензенти: **Ткаченко Н.М.** – доктор педагогічних наук, доцент, проректор з наукової роботи та міжнародних зв'язків Глухівського національного педагогічного університету імені Олександра Довженка; **Карапузова І.В.** – кандидат педагогічних наук, доцент кафедри дошкільної освіти Полтавського національного педагогічного університету імені В.Г. Короленка

Методичні рекомендації до виконання та захисту курсових робіт для здобувачів ОС «Бакалавр» спеціальності 012 «Дошкільна освіта» / Уклад. Н. В. Лісневська, Л. П. Загородня, С. А. Тітаренко, І. Г. Данильченко, І. В. Корякіна, Н. М. Гордій. Глухів, 2023. 65 с.

Методичні рекомендації містять загальні вимоги до змісту та структури курсової роботи, до виконання її основних розділів та оформлення, організації процесу підготовки та порядку захисту; додатки, у яких подано приклади оформлення змісту та наукового апарату роботи.

ЗМІСТ

ВСТУП	4
1. Загальні положення.....	5
2. Зміст і структура курсової роботи.....	9
3. Вимоги до технічного оформлення курсової роботи.....	19
4. Порядок, етапи та вимоги до виконання курсової роботи.....	25
5. Мовне оформлення курсової роботи.....	30
6. Оцінювання курсової роботи.....	32
7. Захист курсової роботи студентом.....	34
СПИСОК ВИКОРАСТАНИХ ДЖЕРЕЛ	39
ДОДАТКИ	40

ВСТУП

Методичні рекомендації призначено для здобувачів вищої освіти спеціальності 012 “Дошкільна освіта”. Обов’язковим складником процесу професійної підготовки студентів є науково-професійна підготовка бакалавра, що передбачає написання курсової роботи. Наукове дослідження є обов’язковим компонентом освітньої програми підготовки здобувачів вищої освіти. Ці дослідження реалізують компетентнісний підхід до організації вищої освіти, мають індивідуалізований характер, ураховують професійну спрямованість і пізнавально-наукові інтереси здобувачів вищої освіти.

Курсова робота є необхідною формою роботи студента по завершенню семестру, а її тематика має відповідати завданням навчальної (фахової) дисципліни й тісно пов’язуватися з практичними потребами конкретної спеціальності.

У методичних рекомендаціях відображено вимоги до написання курсової роботи: розкрито зміст і структуру, визначено порядок, етапи та вимоги до виконання курсової роботи; описано її мовне оформлення. Окрім того, подані вимоги до технічного оформлення курсової роботи, її оцінювання та захисту. У кінці рекомендацій подано додатки на допомогу студентові в оформленні змісту, наукового апарату, списку літературних джерел курсової роботи з різних дисциплін. Також наведено приклади оформлення анкети для вихователів, таблиць і діаграм.

1. Загальні положення

Підготовка курсових робіт є важливою формою самостійної роботи здобувачів освіти, що відображає результати їхньої науково-дослідницької діяльності та формує в них інтегральну компетентність, пов'язану зі здатністю розв'язувати складні спеціалізовані задачі у сфері дошкільної освіти. У результаті виконання курсових робіт здобувачі освіти набувають загальних і фахових компетентностей.

Загальні компетентності:

- КЗ-3.** Здатність до абстрактного мислення, аналізу та синтезу.
- КЗ-4.** Здатність спілкуватися державною мовою як усно, так і письмово.
- КЗ-5.** Здатність оцінювати та забезпечувати якість виконуваних робіт.
- КЗ-6.** Здатність до міжособистісної взаємодії.
- КЗ-7.** Здатність учитися та оволодівати сучасними знаннями.
- КЗ-8.** Здатність застосовувати знання в практичних ситуаціях.

Спеціальні (фахові компетентності):

- КС-1.** Здатність працювати з джерелами навчальної та наукової інформації.
- КС-8.** Здатність до формування в дітей раннього і дошкільного віку навичок екологічно безпечної поведінки і діяльності в побуті, природі й довкіллі.
- КС-9.** Здатність до розвитку перцептивних, мнемічних процесів, різних форм мислення та свідомості в дітей раннього і дошкільного віку.
- КС-11.** Здатність до формування в дітей раннього і дошкільного віку елементарних уявлень про різні види мистецтва і засоби художньої виразності (слово, звуки, фарби тощо) та досвіду самостійної творчої діяльності.
- КС-12.** Здатність до фізичного розвитку дітей раннього і дошкільного віку, корекції і зміцнення їхнього здоров'я засобами фізичних вправ і рухової активності.
- КС-13.** Здатність до організації і керівництва ігровою (провідною), художньо-мовленневою і художньо-продуктивною (образотворча, музична, театральна) діяльністю дітей раннього і дошкільного віку.
- КС-14.** Здатність до формування в дітей раннього і дошкільного віку

навичок здорового способу життя як основи культури здоров'я (валеологічної культури) особистості.

КС-18. Здатність знаходити, опрацьовувати потрібну освітню інформацію та застосовувати її в роботі з дітьми, батьками.

КС-19. Здатність до комунікативної взаємодії з дітьми, батьками, колегами.

КС-20. Здатність до самоосвіти, саморозвитку, до безперервності в освіті для постійного поглиблення загальноосвітньої та фахової підготовки, перетворення набуття освіти в процес, який триває впродовж усього життя людини.

Після підготовки курсової роботи в здобувачів освіти мають бути сформовані такі **програмні результати навчання:**

ПРН-01. Розуміти і визначати педагогічні умови, закономірності, принципи, мету, завдання, зміст, організаційні форми, методи і засоби, що використовуються в роботі з дітьми від народження до навчання в школі; знаходити типові ознаки і специфіку освітнього процесу та розвитку дітей раннього і дошкільного віку.

ПРН-02. Розуміти, описувати й аналізувати процеси розвитку, навчання та виховання дітей раннього і дошкільного віку з використанням базових психологічних і педагогічних понять та категорій.

ПРН-03. Розуміти природу і знати вікові особливості дітей із різними рівнями розвитку, особливості розвитку обдарованих дітей, індивідуальні відмінності дітей з особливими освітніми потребами.

ПРН-04. Розуміти і визначати особливості провідної – ігрової та інших видів діяльності дітей дошкільного віку, способи їх використання в розвитку, навчанні та вихованні дітей раннього і дошкільного віку.

ПРН-05. Здійснювати взаємодію в роботі закладу дошкільної освіти, сім'ї та школи. Залучати батьків до організації освітнього процесу з дітьми раннього і дошкільного віку в умовах закладу дошкільної освіти.

ПРН-06. Встановлювати зв'язок між педагогічними впливами та досягнутими дітьми результатами.

ПРН-07. Планувати освітній процес в закладах дошкільної освіти з урахуванням вікових та індивідуальних можливостей дітей раннього і дошкільного віку, дітей із особливими освітніми потребами та скласти прогнози щодо його ефективності.

ПРН-09. Розуміти історію та закономірності розвитку дошкільної освіти. Аналізувати педагогічні системи минулого та творчо трансформувати їх потенціал у сучасний навчально-виховний простір закладу дошкільної освіти.

ПРН-12. Будувати цілісний освітній процес з урахуванням основних закономірностей його перебігу. Оцінювати власну діяльність як суб'єкта педагогічної праці.

ПРН-15. Визначати завдання і зміст різних видів діяльності дітей раннього і дошкільного віку на основі програм дошкільної освіти та знань про культурно-історичний досвід українського народу, загальнолюдські культурні та етико-естетичні цінності.

ПРН-17. Здійснювати суб'єкт-суб'єктну взаємодію і розвивальне міжособистісне педагогічне спілкування з дітьми дошкільного віку та особистісно- і соціально зорієнтоване спілкування з батьками.

ПРН-18. Володіти технологіями організації розвивального предметно-ігрового, природно-екологічного, пізнавального, мовленнєвого середовища в різних групах раннього і дошкільного віку.

ПРН-19. Збирати та аналізувати дані про індивідуальний розвиток дитини.

ПРН-20. Ураховувати рівні розвитку дітей під час вибору методик і технологій навчання та виховання, у процесі визначення зони актуального розвитку дітей та створення зони найближчого розвитку.

Курсова робота – форма самостійної творчої роботи студента, яка перевіряє не лише теоретичну й практичну його підготовку як майбутнього фахівця, а й уміння працювати з літературою, Інтернет-джерелами, досліджувати, аналізувати, систематизувати, узагальнювати педагогічний і науковий досвід у цій галузі, здійснювати педагогічні дослідження під керівництвом наукового керівника. Підготовка цих робіт дає можливість студентам систематизувати

отримані теоретичні знання, перевірити їх якість, науково та творчо мислити, розвивати пізнавальну активність, аналізувати різні підходи щодо розв'язання досліджуваної педагогічної проблеми. Наукова робота виявляє також у студента здатність до самостійного осмислення проблеми, формування вміння вести науковий експеримент, логічного обґрунтування своєї думки, володіння сучасними методами дослідження, застосування здобутих теоретичних знань на практиці, формулювання висновків, рекомендацій, оформлення результатів.

Мета курсової роботи – поглиблення, узагальнення, систематизація та закріплення знань у студентів, які вони отримали під час навчання, комплексне їх застосування у вирішенні досліджуваної проблеми; формування в них навичок самостійної роботи з першоджерелами, монографіями, дисертаціями, довідковою літературою, фаховими журналами; уміння аналізувати, критично оцінювати та систематизувати отриманий матеріал, пов'язувати наявні теоретичні знання з практичною діяльністю, здійснювати науково-педагогічне дослідження.

Завдання курсової роботи:

- опрацювання психолого-педагогічної наукової літератури та матеріалів із педагогічного досвіду;
- вироблення основ дослідницької та самостійної роботи, яка пов'язана з пошуком, узагальненням і систематизацією наукової й навчально-методичної літератури;
- закріплення, поглиблення й розширення знань, набутих практичних умінь і навичок у студентів відповідно до змісту дисциплін, які вивчаються;
- розвиток наукового мислення й творчих здібностей студентів;
- планування і проведення науково-педагогічного дослідження;
- накопичення та аналіз емпіричного матеріалу;
- формування вмінь аналізувати, систематизувати, узагальнювати та критично оцінювати отриманий науковий, методичний і практичний матеріал;
- формулювання висновків і рекомендацій.

Курсова робота виконується під керівництвом наукового керівника. Відповідно до навчального плану керівники курсових робіт затверджують графік

консультацій і терміни періодичного звіту студентів.

2. Зміст і структура курсової роботи

Курсова робота складається з таких структурних елементів:

1. Титульний аркуш (1 сторінка).
2. Зміст (1 сторінка).
3. Вступ (3-4 сторінок).
4. Основна частина (поділяється на кілька розділів і підрозділів) (близько 25 сторінок).
5. Висновки (2-3 сторінки).
6. Список використаних джерел (до 30 джерел).
7. Додатки (у разі потреби).

Титульний аркуш. Є основним елементом курсової роботи. З нього починається нумерація сторінок, хоча номер сторінки на титульному аркуші не проставляється. У курсових роботах зазначають повну назву навчального закладу та його відомчу підпорядкованість, кафедру, на якій виконана робота, назву роботи, відомості про студента та наукового керівника, місто та рік подання роботи до захисту. Зразок оформлення титульного аркуша подано в додатку А.

Зміст. Опис результатів дослідження завжди є вибіркоvim. Одним із перших кроків у написанні тексту наукової роботи є укладання змісту (плану), який передбачає поділ проблеми на питання, логічно між собою пов'язані.

Зміст наукової праці повинен відповідати кільком універсальним вимогам:

- теми кожного розділу однакові за важливістю, а самі розділи – майже однакові за обсягом;
- охоплювати весь матеріал, що відноситься до теми, без зайвого;
- теми й зміст окремих розділів не повинні “накладатися” один на одного;
- жоден із підрозділів змісту не може повторювати назви роботи.

Зміст відповідає планові роботи, про який йшлося вище. Єдиною відмінністю є зазначення номерів сторінок. Указується номер початкової сторінки основних структурних частин роботи. Відповідно до дисципліни, з якої пишеться курсова

робота, зміст буде змінюватися. Приклад оформлення змісту курсової роботи з теорії і методики музичного виховання:

Тема курсової роботи **“Формування початкових знань про музику в дітей старшого дошкільного віку в процесі музично-освітньої діяльності”**.

ЗМІСТ

ВСТУП

РОЗДІЛ 1. ТЕОРЕТИЧНІ АСПЕКТИ ФОРМУВАННЯ ПОЧАТКОВИХ ЗНАНЬ ПРО МУЗИКУ У ДІТЕЙ СТАРШОГО ДОШКІЛЬНОГО ВІКУ

1.1. Основні завдання музичного виховання в ЗДО

1.2. Початкові знання про музику як основний засіб музичного розвитку дошкільників

1.3. Формування початкових знань про музику у дітей старшого дошкільного віку

РОЗДІЛ 2. ЕКСПЕРИМЕНТАЛЬНО-ДОСЛІДНИЦЬКА РОБОТА З ФОРМУВАННЯ ПОЧАТКОВИХ ЗНАНЬ ПРО МУЗИКУ В ДІТЕЙ СТАРШОГО ДОШКІЛЬНОГО ВІКУ

2.1. Виявлення рівнів сформованості початкових знань про музику в дітей старшого дошкільного віку

2.2. Розробка методики формування початкових знань про музику в дітей старшого дошкільного віку

2.3. Перевірка ефективності розробленої методики

ВИСНОВКИ

СПИСОК ВИКОРИСТАНИХ ДЖЕРЕЛ

ДОДАТКИ

Решта прикладів оформлення змісту курсової роботи див. у додатку Б.

Вступ. Завдання вступної частини полягає в тому, щоб зорієнтувати студента в тематиці роботи, розкрити актуальність обраної теми. Також тут здійснюється огляд літератури, на яку саме спирався автор курсової роботи, описуються методи дослідження, які використовувалися в процесі роботи над темою.

Вступ відображає формулювання основних елементів наукового апарату

курсової роботи:

- актуальність теми роботи;
- мета курсової роботи;
- об’єкт дослідження;
- предмет дослідження;
- гіпотеза дослідження;
- завдання дослідження;
- методи дослідження (вирішення поставлених завдань);
- структура роботи (загальний опис розділів і підрозділів).

Актуальність теми (обґрунтування доцільності роботи) – обґрунтування актуальності досліджуваної проблеми, її соціальної, психолого-педагогічної значущості. Актуальність і ступінь дослідженості проблеми розкривається за допомогою аналізу наукових доробок учених з цієї проблеми та порівняння шляхів розв’язання питання. Під час визначення мети, об’єкта та предмета дослідження необхідно зважати на те, що між ними та темою наукової роботи мають простежуватися системні логічні зв’язки.

Мета курсової роботи – прогнозований результат дослідження. Визначаючи мету, треба знайти відповідь на запитання – який результат дослідник намагається отримати, яким він його вбачає? З огляду на це під час формулювання мети необхідно вживати такі слова, як-от: “визначити”, “дослідити”, “виявити”, “встановити”, “розробити”, “обґрунтувати”, “довести”, “перевірити” тощо. Крім того, формулювання мети не варто починати писати із слів: “Дослідження...”, “Вивчення...”, оскільки вони відповідають не самій меті, а засобу її досягнення.

Об’єкт дослідження – це процес або явище, що породжує проблемну ситуацію й обраний для вивчення. Визначаючи об’єкт, треба знайти відповідь на запитання: що саме розглядається?

Предмет дослідження – це те, що безпосередньо досліджується.

Гіпотеза дослідження – це припущення, яке є відповіддю на поставлену проблему наукового дослідження і потребує перевірки. В окремих роботах гіпотеза може бути відсутня.

Курсове дослідження передбачає розв'язання конкретних завдань, які логічно диференціюють і віддзеркалюють загальний зміст визначеної мети. Завдання конкретизують шлях досягнення поставленої мети й визначають, що має вирішити дослідник на цьому шляху. Зазвичай, завдання формулюються у вигляді конкретних тез: Дослідити...; Описати...; Довести...; Розробити методичні рекомендації...; Визначити...; Вивчити...; Встановити...; З'ясувати...; Порівняти... тощо. Приклад оформлення наукового апарату:

З ДИСЦИПЛІНИ “ТЕОРІЯ І МЕТОДИКА МУЗИЧНОГО ВИХОВАННЯ”

Тема курсової роботи “Розвиток ритмічного слуху в дітей старшого дошкільного віку засобами музично-дидактичної гри”.

Мета дослідження – теоретично обґрунтувати та експериментально апробувати систему роботи з розвитку ритмічного слуху в дітей старшого дошкільного віку засобами музично-дидактичної гри.

Об'єкт дослідження – процес розвитку ритмічного слуху в дітей старшого дошкільного віку.

Предмет дослідження – система роботи з розвитку ритмічного слуху в дітей старшого дошкільного віку засобами музично-дидактичної гри.

Гіпотеза дослідження: передбачаємо, що розвиток ритмічного слуху в дітей старшого дошкільного віку буде відбуватися ефективніше, якщо розробити систему роботи з використання музично-дидактичних ігор і впровадити її в освітній процес ЗДО з урахуванням таких педагогічних умов:

- підвищення пізнавального інтересу дітей до музично-дидактичних ігор;
- цілеспрямоване, послідовне, систематичне використання музично-дидактичної гри для розвитку ритмічного слуху;
- організація ефективної взаємодії дошкільників із дорослими відповідно до вікових та індивідуальних особливостей дошкільників у процесі розвитку ритмічного слуху;
- оптимальний добір прийомів розвитку ритмічного слуху в дітей старшого дошкільного віку під час музично-дидактичної гри.

Завдання дослідження:

1. Проаналізувати психолого-педагогічну літературу з проблеми розвитку ритмічного слуху в дітей старшого дошкільного віку засобами музично-дидактичної гри.

2. Схарактеризувати структуру ритмічного слуху старших дошкільників, визначити показники та рівні його розвитку.

3. Теоретично обґрунтувати та експериментально апробувати систему роботи з розвитку ритмічного слуху в дітей старшого дошкільного віку засобами музично-дидактичної гри відповідно до виокремлених педагогічних умов.

4. Розробити практичні рекомендації для вихователів з розвитку ритмічного слуху в дітей старшого дошкільного віку засобами музично-дидактичної гри.

Решту прикладів оформлення наукового апарату представлено в додатку В.

Якщо через об'єктивні причини немає можливості організувати в ЗДО педагогічний експеримент, то науковий апарат може бути сформульований дещо по-іншому. Приклад оформлення наукового апарату без проведення педагогічного експерименту в ЗДО:

З ДИСЦИПЛІНИ “ПСИХОЛОГІЯ ДИТЯЧА”

Тема курсової роботи “**Розвиток уваги в дітей старшого дошкільного віку засобом українського фольклору**”.

Мета дослідження: теоретично обґрунтувати психолого-педагогічні умови розвитку уваги в дітей старшого дошкільного віку засобом українського фольклору й запропонувати систему роботи з перевірки їх ефективності.

Об'єкт дослідження: розвиток уваги в дітей старшого дошкільного віку.

Предмет дослідження: психолого-педагогічні умови розвитку уваги в дітей старшого дошкільного віку засобом українського фольклору.

Завдання дослідження:

1. Здійснити аналіз психолого-педагогічної літератури з проблеми розвитку уваги в дітей дошкільного віку.

2. Схарактеризувати український фольклор як засіб розвитку уваги в дітей дошкільного віку.

3. Обґрунтувати психолого-педагогічні умови розвитку уваги в дітей старшого дошкільного віку засобом українського фольклору.

4. Дібрати діагностичний інструментарій для виявлення рівнів розвитку уваги в дітей старшого дошкільного віку.

5. Запропонувати систему роботи й рекомендації з реалізації психолого-педагогічних умов розвитку уваги в дітей старшого дошкільного віку засобом українського фольклору.

Решту прикладів оформлення наукового апарату представлено в додатку Г.

Методи дослідження. У курсовій роботі необхідно подати перелік використаних методів дослідження для досягнення поставленої в роботі мети, які бажано розподілити на теоретичний й практичний (емпіричний) складники. Під час проведення психолого-педагогічних досліджень частіше використовуються такі методи:

- теоретичні: індукція та дедукція, аналіз і синтез; порівняння, класифікація, абстрагування, конкретизація, систематизація; узагальнення, формалізація, моделювання: наочно-образні, вербальні, знакові (символічні) та математичні (графіки) та інші моделі;

- емпіричні методи: педагогічне спостереження; усне опитування: бесіда, інтерв'ю; письмове опитування: анкетування, тестування, рейтинг; педагогічний експеримент; узагальнення незалежних характеристик; аналіз документів і продуктів діяльності; узагальнення передового педагогічного досвіду.

Структура роботи – це короткий опис основних елементів курсової роботи із зазначенням кількості сторінок, літературних джерел, таблиць, малюнків, ілюстрацій.

Остаточне редагування вступу має здійснюватися після повного написання курсової роботи. Рекомендований обсяг вступу – до 3-4 сторінок.

Основна частина роботи. Основна частина курсової роботи складається з двох розділів, підрозділів. Кожний розділ починають із нової сторінки. У кінці кожного розділу та підрозділу формулюють короткі висновки.

Завдання розділів основної частини – переконливо довести та

проілюструвати головну думку автора. Основу тексту складають аргументи, тобто твердження, які супроводжуються логічними доказами або фактичними ілюстраціями. Під час написання тексту курсової роботи необхідно дотримуватися таких правил:

1. Кожному основному аргументові присвячуємо мінімум один абзац.
2. Аргументи “проти” (погляди, протилежні до тих, яких дотримується автор) обов’язково повинні бути спростовані.
3. Кожен абзац повинен бути об’єднаний однією думкою й відзначатися змістовною та стилістичною єдністю.

У теоретичній частині роботи подається аналіз літератури з проблеми, яка досліджується. Його можна подати під назвами: “Розвиток ідеї...”, “Теоретичні засади...”, “Наукові основи...”, “Розвиток уявлень про...”, “Становлення та розвиток...” тощо. Теоретичний розділ (перший розділ) містить огляд літератури, аналіз основних етапів розвитку наукової думки за окресленою проблемою. Стисло, критично характеризуючи роботи попередників, автор повинен назвати ті питання, що залишилися поза увагою, визначити своє місце в розв’язанні проблеми. Також здійснюється аналіз розвитку концепцій, теорій щодо обраної проблеми, демонструється зміна поглядів науковців на проблему з часом, формулюється перспектива подальшого її вивчення.

Складається розділ з 2-3 підрозділів: один із них розкриває психологічну основу досліджуваної проблеми, другий – аналізує філософські та історико-педагогічні джерела, погляди класиків педагогіки (у разі потреби), третій – сучасні тенденції в розвитку теорії та практики. До цього розділу доцільно внести підрозділ, який містить характеристику основних психолого-педагогічних понять (понятійний апарат), якими оперує студент.

Матеріал, який дібрав студент для розділу 1, має стати підґрунтям для створення методики дослідження, зокрема основою для розроблення показників і критеріїв досліджуваного явища або об’єкта.

У практичній частині (другому розділі) необхідно обґрунтувати вибір напряму досліджень, навести методи розв’язання завдань та їх порівняльні

оцінки, розробити загальну методику проведення досліджень, описати емпіричні дослідження, проведені автором роботи, а також їх результати. Подається детальний опис групи досліджуваних методів та окремих методик досліджень.

Другий розділ (експериментальний) є самостійною роботою студента, яка передбачає проведення констатувального, формувального та контрольного етапів педагогічного експерименту.

Констатувальний етап передбачає опис стану функціонування предмета дослідження та методів наукового дослідження, розроблення критеріїв, показників і рівнів оцінюваного явища, процесу. Аналіз ситуації охоплює: початковий етап процесу, склад його учасників, формування цілей, завдань, опис передбачуваного результату. На цьому етапі обираються дві групи дітей з однаковим складом учасників для участі в експерименті: одна група є експериментальною (ЕГ), яка буде працювати за розробленою студентом-дослідником методикою, а друга група – контрольною (КГ), яка працюватиме за звичайною типовою програмою навчання та виховання ЗДО. Із респондентами можна проводити бесіди, опитування, спостереження, анкетування. Приклад оформлення анкетування вихователів:

Анкета для вихователів

Шановні вихователі! Будь ласка, дайте відповіді на питання анкети.

Дякуємо!

1. Яка у Вас освіта, спеціальність і посада?
2. Який стаж роботи в ЗДО на цій посаді?
3. Чи цікавитесь Ви передовим практичним досвідом у галузі дошкільної освіти?
4. З якими науковими доробками, що забезпечують збереження здоров'я дітей, Ви ознайомлені?
- 5.....

Отримані результати проведених методик дослідження (бесіди, опитування, спостереження, анкетування тощо) заносяться в таблиці. Приклад оформлення таблиці:

Дані результатів анкетування вихователів (на контрольному етапі)

№ питання	Експериментальна група (n=20), %						Контрольна група (n=22), %					
	Низьк.	К-ть	Серед.	К-ть	Висок.	К-ть	Низьк.	К-ть	Серед.	К-ть	Висок.	К-ть
1	–	–	1,5	3	98,5		4,9	10	17,8	36	77,3	
2	2,5	5	24,0	48	73,5		24,7	50	9,9	20	65,4	
3	4,0	8	7,5	15	88,5		64,3	130	14,8	30	20,9	
4	1,5	3	19,5	39	79,0		4,9	10	29,7	60	65,4	
5	1,5	3	15,0	30	83,5		1,0	2	30,2	62	68,8	
6	1,0	2	8,0	16	91,0		9,9	20	1,0	2	89,1	
7	5,5	11	29,0	58	65,5		36,0	72	34,6	70	29,4	
8	–	–	28,5	57	71,5		–	–	74,2	150	25,8	
9	–	–	2,5	5	97,5		5,4	12	3,1	7	91,5	
Середнє арифмет.	1,8		15,1		83,1		16,8		23,9		59,3	

На основі даних проведення методик дослідження студент виводить діаграму отриманих результатів. Приклад оформлення діаграми:

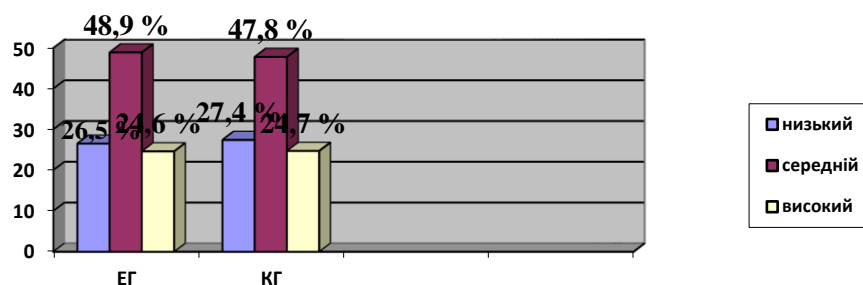


Рис. 1.3. Рівні розвитку ритмічного слуху за когнітивним критерієм в ЕГ і КГ на констатувальному етапі

Під час написання курсових робіт із логопедії бажано, щоб була достатня кількість випробуваних (20 дітей і більше). Для надійності очікуваних результатів експерименту й репрезентативності висновків важливо, щоб склад, якість, вік, характер мовленнєвих порушень та інші особливості респондентів в обох групах були майже однаковими.

Формувальний етап передбачає опис розробленої методики (етапи, мета,

зміст роботи) та її апробації з детальним аналізом; обґрунтування та реалізацію умов застосування методики. Опис методів і форм роботи з дошкільниками допускається довільний, сама методика може бути подана у вигляді моделі або перспективного плану роботи, сценарію діяльності учасників процесу.

Мають свою специфіку в написанні експериментальної частини курсові роботи з логопедії. Так, у процесі формувального експерименту відбувається реалізація системи роботи, методики, педагогічних умов тощо, спрямованих на активне формування або розвиток явища, що вивчається. Під час формувального експерименту апробуються нові засоби корекції мовленнєвих порушень, які сприяють поліпшенню корекційно-розвиткової роботи з дітьми.

Контрольний етап передбачає аналіз ефективності розробленої та впровадженої методики після реалізації формувального експерименту. Для отримання результатів застосовуються ті ж методики, що і на констатувальному етапі. Експериментатор характеризує якісну та кількісну результативність експериментальної (ЕГ) й контрольної (КГ) груп, отримані результати подає у % і висвітлює в таблицях, діаграмах, графіках.

Структура курсової роботи повинна складатися з 1/3 теоретичної частини і 2/3 експериментальної. У кінці кожного підрозділу та розділів пишуться висновки. Якщо немає можливості провести педагогічний експеримент, то співвідношення теоретичної і практичної частин міняється навпаки: 2/3 – теоретичної частини, 1/3 – практичної.

Висновки є нагодою підсумувати те, чого студент досягнув у своїй роботі. У них коротко висвітлюють результати, які отримали в процесі роботи, викладають основні наукові й практичні результати дослідження, аргументуючи їх кількісними та якісними показниками, зазначають, чи підтвердилась робоча гіпотеза. У висновках не варто дослівно переказувати зміст роботи, вони повинні бути чіткими, короткими та відповідати меті й завданням курсової роботи, сформульованими у вступі. Кожен висновок рекомендується оформити окремим абзацом: у першому пункті висновків доцільно дати оцінку стану вивчення проблеми дослідження, далі – викласти результати дослідження, основані на

висновках до кожного розділу курсової роботи. Бажано підкреслити, який внесок зміг зробити автор у розроблення обраної теми. Крім того, варто визначити перспективи подальших розробок із досліджуваної теми, окреслити цілі та завдання наступних етапів дослідження. Обсяг висновків 1-2 сторінки.

Методичні рекомендації пишуться з нової сторінки. Кожна рекомендація повинна починатися дієсловом, яке має закінчуватися на ЙТЕ. Наприклад, Пам'ятайте..., Звертайте увагу..., Використовуйте..., Застосовуйте... тощо.

Наукове дослідження завершується списком використаної літератури. Ця структурна частина наукового дослідження має назву “СПИСОК ВИКОРИСТАНИХ ДЖЕРЕЛ”. Кожний бібліографічний запис треба починати з нового рядка в алфавітному порядку авторів і назв праць, спочатку видання українською мовою, потім – іноземними. Зразки бібліографічного запису подано в Додатку Д, а зразок оформлення списку використаних джерел подано в Додатку Е.

У додатках доцільно розмістити дослідницькі матеріали (анкети, тести, питання до бесід, інтерв'ю, протоколи спостережень тощо), таблиці й графіки, а також конспекти занять, свят, виховних заходів, малюнки тощо. Додатки нумеруються, продовжуючи нумерацію після списку літератури, але їх обсяг не включається в обов'язкову кількість сторінок курсової роботи.

3. Вимоги до технічного оформлення курсової роботи

Курсову роботу виконують на комп'ютері та друкують з одного боку аркуша білого паперу формату А4 (210x297 мм) із використанням шрифтів текстового редактора Word Time New Roman кегля 14 з полуторним міжрядковим інтервалом 28-30 рядків на сторінці (у друкованому рядку до 60 знаків з проміжками між словами включно). Обсяг тексту курсової роботи – до 30 сторінок, але не більше 35 (без додатків). Під час остаточного редагування роботи необхідно вилучити все зайве, що заважає чіткому й точному висвітленню питань: повторення, відхилення від теми, багатослів'я.

Абзацні відступи дорівнюють 5 знакам. Мінімальна висота шрифту 1,8 мм.

Можна також використати папір форматів у межах від 203 x 288 до 210 x 297 мм. Текст роботи потрібно друкувати, залишаючи поля таких розмірів: абзац – 10 мм; лівий – не менше 25 мм; правий – не менше 10 мм; верхній – не менше 20 мм; нижній – не менше 20 мм. Шрифт друку повинен бути чітким, чорного кольору, середньої жирності, щільність тексту роботи повинна бути однаковою. Друкарські помилки, описки й графічні неточності, які виявилися в процесі перевірки, можна виправляти підчищенням або зафарбуванням білою фарбою та нанесенням на тому ж місці або між рядками виправленого тексту машинописним способом. Кожен наступний абзац починається відступом 10 мм, між абзацами не повинно бути додаткових інтервалів.

У викладі матеріалу важливо дотримуватися принципу пропорційності, який полягає в дотриманні пропорцій між обсягами окремих частин роботи. На вступ відводиться 3-4 сторінки, на основну частину роботи до 27 сторінок, на титульний аркуш і зміст роботи – по одній сторінці, висновки – 2 сторінки. До загального обсягу курсової роботи не входять список використаних джерел, додатки, таблиці та малюнки, які повністю займають площу сторінки. Але всі сторінки зазначених елементів курсової роботи підлягають нумерації.

Заголовок будь-якої зі структурних частин не може бути в кінці аркуша, після нього мусять бути принаймні два рядки тексту, що знаходяться на відстані 5 мм від заголовка. Жоден заголовок не може закінчуватися крапкою. Якщо він довший одного рядка, то не варто вживати перенесення (поділу) слів; наступний рядок повинен починатися з того самого відступу.

Заголовки структурних частин роботи **“ЗМІСТ”, “ВСТУП”, “РОЗДІЛ 1”, “РОЗДІЛ 2”, “ВИСНОВКИ”, “МЕТОДИЧНІ РЕКОМЕНДАЦІЇ”, “СПИСОК ВИКОРИСТАНИХ ДЖЕРЕЛ”, “ДОДАТКИ”** друкують великими літерами симетрично до тексту жирним шрифтом.

Заголовки розділів друкують по центру великими літерами жирним шрифтом, після слова **“РОЗДІЛ 1 (2)”** ставиться крапка та пишеться назва розділу. Заголовки підрозділів друкують жирним шрифтом маленькими літерами (крім першої великої) з абзацного відступу, крапку в кінці заголовка не ставлять. Якщо

заголовок складається з двох або більше речень, їх розділяють крапкою. Заголовки параграфів друкують маленькими літерами (крім першої великої) з абзацного відступу. Відстань між заголовком і текстом повинна дорівнювати 3-4 інтервали. Кожну структурну частину роботи треба починати з нової сторінки. Нумерацію сторінок, підрозділів, пунктів, малюнків, таблиць подають арабськими цифрами без знака “№”.

Першою сторінкою роботи є титульний аркуш, на якому немає колонтитула та який зараховують до загальної нумерації сторінок роботи. На титульному аркуші номер сторінки не ставлять, на наступних сторінках номер проставляють у правому верхньому куті сторінки без крапки в кінці або сторінки нумерують арабськими цифрами знизу в правому кутку. Отже, першою сторінкою, де стоятиме цифра, буде ЗМІСТ – 2.

Розділ може поділятися на підрозділи, які позначаються арабськими цифрами. Треба зберігати невеликий відступ від попереднього тексту між розділами й підрозділами. Підрозділи нумерують у межах кожного розділу. Номер підрозділу складається з номера розділу 1 порядкового номера підрозділу, між якими ставлять крапку. У кінці номера підрозділу повинна стояти крапка, наприклад: “1.1.” (перший підрозділ першого розділу). Потім у тому ж порядку йде заголовок підрозділу. Якщо в роботі трапляються ілюстрації, фотографії, креслення, схеми, карти, таблиці, їх потрібно подавати безпосередньо після тексту, де вони згадані вперше, або на наступній сторінці (водночас їх зараховують до загальної кількості сторінок). Кожна таблиця повинна мати назву, яку розміщують над таблицею та друкують симетрично до тексту. Назву і слово “Таблиця” починають із великої літери, назву не підкреслюють, наприклад, Таблиця (номер).

Таблицю розміщують таким чином, щоб її можна було читати без повороту переплетеного блоку роботи або з поворотом за годинниковою стрілкою. На всі таблиці повинні бути посилання в тексті, слово “таблиця” в тексті пишуть скорочено, наприклад: “... у табл.1.1”. У повторних посиланнях на таблиці та ілюстрації треба вказувати скорочено слово “дивись”, наприклад: “див. табл. 1.1”.

Якщо таблиця переноситься на наступну сторінку, нумерацію колонок необхідно повторити, а над нею розмістити слова “Продовження табл. ” із зазначенням її номера, наприклад “Продовження табл. 1.1”. До таблиці варто вносити дані лише з авторитетних, достовірних джерел.

Ілюстрації в курсових роботах необхідно використовувати лише штрихові та оригінали фотознімків. Фотознімки розміром меншим за формат А4 повинні бути наклеєні на стандартні аркуші білого паперу формату А4. Ілюстрації повинні мати назву, яку розміщують після номера ілюстрації, за потреби їх доповнюють пояснювальними даними (підрисунковий текст). Ілюстрації (фотографії, креслення, схеми, графіки) і таблиці варто подавати в роботі безпосередньо після тексту, де вони згадані вперше, або на наступній сторінці. Ілюстрації та таблиці, які розміщені на окремих сторінках роботи, зараховують до загальної нумерації сторінок. У роботі ілюстрації позначають словом “Рис.” і нумерують послідовно в межах розділу. Номер ілюстрації повинен складатися з номера розділу й порядкового номера ілюстрації, між якими ставиться крапка, наприклад, Рис. 1.1. (перший рисунок першого розділу) і назва. Номер ілюстрації, її назва та пояснювальні підписи розміщують послідовно під ілюстрацією.

Схема – це зображення, виконане за допомогою умовних позначень і без дотримання масштабу. На схемах усіх видів повинна бути витримана стандартна однакова товщина ліній зображення – основних і допоміжних. Іноді для спрощення схеми різних систем зображують у вигляді прямокутників із простими зв’язками – лініями. Такі системи зазвичай називають блок-схемами.

Порядок посилань на джерела. У курсовій роботі є загальноприйнятим, щоб кожен факт, подія, цифра, цитата мали точне посилання на джерело, матеріали або окремі результати, які наводяться в роботі. Посилатись бажано на останні видання публікацій. Однак дозволяється посилатись на більш ранні видання, якщо наявний у них матеріал не внесено до останнього видання. Якщо використовуються відомості із джерел документальної інформації чи з великою кількістю сторінок, то в посиланні необхідно точно вказати номер сторінок, ілюстрацій, таблиць тощо з джерела, на яке дається посилання.

Посилання в тексті подаються в квадратних дужках []. Посилаються на джерело та сторінку (крім випадків, коли посилаються на джерело в цілому). Наприклад, [9, 79], де перша цифра – це номер джерела в списку використаних джерел, а друга – це сторінка, з якої взята цитата. Якщо посилання робиться лише на джерело (без використання цитати), – у квадратних дужках вказується тільки одна цифра, яка відображає порядковий номер джерела в списку використаних джерел, наприклад [25], [1; 2; 7] або [1-4].

Типові помилки під час аналізу літератури: описовий характер (конспект джерел); відсутність логіки в побудові теоретичної частини роботи; некритичність використання джерела; спотворення авторської думки; плагіат, пряме копіювання тексту з наукових джерел.

Оформлення бібліографічного списку в тексті роботи здійснюється після висновків і подають так: “СПИСОК ВИКОРИСТАНИХ ДЖЕРЕЛ”. Цей список повинен містити повний бібліографічний опис документів, наукових праць і довідкової літератури, використаних автором у роботі. Варто наголосити, що назва джерел подається тією мовою, якою вони видані, не потрібно перекладати їх на українську. Назви розміщуються за алфавітом – за прізвищами авторів або перших слів назв творів, записаних без автора. Авторів, які мають однакові прізвища записують в алфавітному порядку їхніх ініціалів. Праці одного автора записують за алфавітом перших букв назв його праць, а якщо праці одного автора мають однакову назву, то їх записують за хронологією.

Знаки ; та : розділяють пробілами з обох боків, у нумерації сторінок між цифрами пробіли відсутні: С. 8–10, у кінці опису ставиться крапка. Із метою уніфікації та обробки бібліографічної інформації введено систему умовно-розділових знаків:

- крапка (.) – для відокремлення частин бібліографічного опису (перед місцем видання й кількістю сторінок під час опису книги; перед роком, томом, випуском, сторінками під час опису статті);

- двокрапка (:) – перед підзаголовком і назвою видавництва під час опису книги;

- похила риска (/) – перед відомостями про авторство (колективи авторів, упорядники, редактори, редколегії, науково-видавничі установи);

- крапка з комою (;) – перед другим місцем видання; під час перерахування в одному посиланні декількох робіт;

- кома (,) – перед роком видання під час опису книги, між прізвищами авторів з ініціалами.

Після всіх розділових знаків, крім коми, вживається велика літера. Прізвища та ініціали чотирьох авторів записуються в тому порядку, в якому вони зазначені в джерелі. Якщо авторів є більше ніж чотири, то наводять прізвища та ініціали перших трьох і додають “та ін.” або відповідне слово скорочення іншими мовами.

Місце видання записують повністю, хоча допустимі скорочення: К. – Київ, Х. – Харків, Л. – Львів, L. – Лондон, N.Y. – Нью-Йорк. Якщо видання є у кількох містах, їх подають без скорочень і розділяють між собою крапкою з комою. Назви видавництв скорочують за правилами, наприклад, Вища шк., Наук. думка, Вид-во Глухів. ун-ту. Назви видавництв не варто брати в лапки. Кількість сторінок позначають цифрою з літерою: “С., с.” (укр.), “Р., р.” (англ., франц., ісп.) або “S. S.” (нім., польс.). Після цифри їх наводять малими літерами, а попереду цифр – великими. Замість слова “том” вживають скорочення “Т.”, “Vol.”, “Vd.” (зразки оформлення див. у Додатках Д, Е).

ДОДАТКИ подають після списку використаних джерел, розміщуючи їх у порядку появи посилань у тексті роботи. Кожен додаток повинен починатися з нової сторінки. Додаток повинен мати заголовок, надрукований угорі малими літерами з першої великої симетрично щодо тексту сторінки. З правої частини рядка над заголовком малими літерами з першої великої друкується слово “Додаток ...” і велика літера, що позначає додаток.

У додатках вміщують: необхідний для повноти курсової роботи матеріал – таблиці, діаграми, питання бесіди або анкети, конспекти занять, ігор, свят і розваг тощо; значний за обсягом матеріал; матеріал, який є необхідним для фахівців у цій галузі; методики, які були апробовані в процесі виконання курсової роботи; таблиці, схеми, рисунки; зразки документів, наказів тощо; світлини, малюнки;

наочність до занять, ігор тощо.

Під час оформлення додатків можна окремо на аркуші після списку використаних джерел надрукувати великими літерами слово “ДОДАТКИ”. Додатки необхідно позначати послідовно великими літерами української абетки, за винятком літер Г, Г, Є, І, Ї, Й, О, Ч, Ь. Наприклад: Додаток А, Додаток Б тощо.

4. Порядок, етапи та вимоги до виконання курсової роботи

Курсова робота – це робота, яка за змістом й обсягом є більшою та набагато складнішою за реферат. Працюючи над курсовою роботою, студент повинен урахувати набутий досвід у процесі роботи над повідомленнями та рефератами, однак прагнути спробувати свої сили як науковець і дослідник.

Написання курсової роботи передбачено навчальним планом та є обов’язковим, без її виконання студент не допускається до екзаменів. Перед написанням курсової роботи студент зобов’язаний ознайомитися з основними вимогами до її виконання. Написання курсової роботи передбачає таку послідовність дій: вибір теми та обґрунтування її актуальності; аналіз літератури з теми дослідження; вибір дослідницької, загальнонаукової, методологічної позиції, визначення підходів до розв’язання визначеної проблеми, мети, завдань і методики дослідження; збір фактологічного матеріалу, кількісних даних, прикладів тощо; обробка зібраного матеріалу, проведення розрахунків, застосування моделей, якісний і кількісний аналіз отриманих результатів; виконання індивідуального завдання; розроблення та обґрунтування способів і заходів щодо вирішення досліджуваної проблеми, покращення показників, удосконалення наявної ситуації тощо; формулювання висновків з проведеного дослідження; оформлення курсової роботи відповідно до вимог та її захист.

Етапи виконання курсової роботи:

1. Формулювання теми в результаті загального ознайомлення з проблемою.
2. Пошук літератури за темою, її аналіз, підбір бібліографії.
3. Складання особистого календарного плану роботи.
4. Підготовка теоретичної частини:

- а) обґрунтування актуальності обраної теми;
- б) постановка мети й завдань дослідження;
- в) визначення об'єкта та предмета дослідження;
- г) вибір методів (методик) проведення дослідження.

5. Проведення емпіричних досліджень.

6. Аналіз та оцінювання отриманих результатів.

7. Опис та оформлення практичної частини.

8. Формулювання висновків і методичних рекомендацій.

9. Редагування та технічне оформлення курсової роботи в цілому.

10. Подання роботи науковому керівникові.

11. Доопрацювання курсової роботи з урахуванням зауважень керівника та подання остаточного варіанту роботи.

12. Підготовка до захисту.

Зазвичай консультації наукового керівника потрібні на етапах формулювання теми (якщо вона не визначена заздалегідь), підготовки, опису та оформлення практичної частини, аналізу та оцінювання отриманих результатів, висновків і рекомендацій. Керівник допомагає у визначенні спрямованості теми роботи, консультує щодо оптимізації понятійного та категоріального апарату, з питань опрацювання результатів досліджень, перевіряє виконання роботи в цілому.

Курсова робота повинна відповідати таким вимогам:

1. Проблема, що досліджується студентом, має бути актуальною та потрібною.

2. Розкрита на достатньому теоретичному рівні.

3. Мати дослідницький характер.

4. Грамотність оформлення підвищує якість виконаного дослідження.

У сучасній методології прийнято виділяти такі етапи наукового дослідження:

1. Підготовчий етап.

2. Інформаційний етап.

3. Наративний етап.

Підготовчий етап розпочинається з вибору теми. Теми курсової роботи

студенти обирають самостійно із запропонованого кафедрою переліку, які відповідають тематиці її наукових досліджень, або можуть запропонувати керівнику свою тему дослідження. До остаточного затвердження тематики можливим є корегування теми відповідно до пропозицій і побажань студентів, що дозволяє стимулювати творчий пошук і самостійність у науковому дослідженні. Після обрання теми дослідження має бути визначено мету, об'єкт і предмет дослідження, а також гіпотезу. *Мета дослідження* пов'язана з об'єктом і предметом дослідження, а також з його кінцевим результатом і шляхом його досягнення. Мета передбачає те, що треба зробити в процесі дослідження. Конкретизація мети відбувається шляхом окреслення конкретних завдань (до 5). Виконання завдань дослідження неможливе без ознайомлення з основними джерелами та літературою з теми курсової роботи. *Об'єктом дослідження* є предметне поле дослідження, частина об'єктивної реальності, що вивчається (це завжди явище або процес...). *Предмет дослідження* – це те, що безпосередньо буде досліджено в роботі. Отже, предмет дослідження є набагато вужчим, ніж об'єкт.

Пошуки та вивчення літератури. У процесі підготовки до написання курсової роботи добираються й вивчаються літературні джерела. Спочатку потрібно ознайомитись з основною літературою (підручники, наукові статті, монографії), а потім – прикладною (закони, положення, програми, інструктивні матеріали, листи МОН, методичні розробки тощо).

Після визначення теми та дослідницького завдання розпочинається інформаційний етап дослідження. Робота над курсовою роботою розпочинається з відділу каталогів і залу періодики бібліотеки, а також з вивчення літератури з Інтернету.

Будь-яке дослідження ґрунтується на працях попередників. Тому проблема цитування та узагальнення посідає важливе місце під час роботи з джерелами. Цитування варто звести до мінімуму та вдаватися до нього лише тоді, коли воно справді необхідне. Цитуючи, доцільно дотримуватися таких правил: текст цитати береться в лапки та наводиться дослівно; цитата не повинна бути надто довгою;

цитуювання повинно бути повним (у випадку пропуску слів, яке дозволяє уникнути довгого цитуювання, у цитаті ставляться три крапки "..."), без перекручень думок автора; цитата повинна супроводжуватися посиланням на джерело в квадратних дужках; пояснення, які розривають текст цитати, подаються в квадратних дужках []; цитати, які є незавершеним реченням, граматично узгоджуються з авторським текстом; під час непрямого цитуювання варто також посилатися на джерело, а думка автора повинна передаватися максимально точно.

Перефразовування (переказування) становить матеріал для більшої частини тексту курсової роботи. Варто прагнути передати думку автора якнайближче до оригіналу з використанням власної лексики. Для уникнення плагіату необхідно дотримуватися таких підходів: виділити основні ідеї, змінити структуру речень, використовувати синоніми або слова з подібним значенням, змінювати форми слів. Водночас наприкінці речень обов'язково мають бути посилання у квадратних дужках із зазначенням сторінки (якщо потрібно), наприклад [6, с.15].

Узагальнення дозволяє одним реченням передати зміст цілого розділу або цілої авторської праці. Перефразовуючи, узагальнюючи чи цитуючи праці різних авторів, необхідно висловити власну думку або позицію. Треба пам'ятати про те, що наша праця повинна бути, передусім, нашою працею, написаною нашими словами. Дослівне запозичення чужого тексту, яке не супроводжується посиланням на джерело, називається плагіатом, що є неприпустимим у науковій роботі. Однією з вимог до написання роботи є її самостійність і творчість, тобто має простежуватися позиція та думка автора. Робота перенасичена посиланнями, запозиченнями зі статей, підручників, монографій, не може бути позитивно оціненою.

Курсова робота повинна бути написана літературною українською мовою, після проходження на плагіат, якщо в ній буде виявлено його ознаки, то робота направляється студенту на доопрацювання.

Наративний етап. Написання та безпосереднє оформлення тексту курсової роботи.

Етап роботи над змістом курсової роботи. Починається з вивчення та

конспектування наукової літератури з теми дослідження: необхідно спочатку починати з праць, де проблема відображається в цілому, а потім перейти до вузких досліджень. Аналізуючи та конспектуючи матеріал, необхідно пам'ятати про тему курсової роботи, щоб виписувати лише те, що стосується неї. Після конспектування матеріалу необхідно перечитати його знову, щоб склалося цілісне уявлення про предмет вивчення. Проаналізований і систематизований матеріал викладається відповідно до змісту у вигляді окремих розділів і підрозділів. Кожний розділ висвітлює самостійне питання, а підрозділ – окрему його частину з того чи іншого питання. У кінці кожного підрозділу роботи необхідно робити коротенькі висновки, а в кінці кожного розділу – висновки до всього розділу, на основі яких у подальшому будуть сформульовані загальні висновки до всієї роботи в цілому.

Завершальний етап роботи над курсовою роботою. На цьому етапі передбачається корегування студентом вступу (за потреби), написання висновків до курсової роботи, оформлення списку використаних джерел і додатків, редагування тексту, його доопрацювання з урахуванням зауважень наукового керівника, підготовка роботи до захисту.

Вступ пишеться перед написанням основної частини курсової роботи, але в кінці доцільно його скорегувати відповідно до змісту роботи. У вступі обґрунтовується актуальність теми, що вивчається, її практична значущість; визначаються об'єкт, предмет, мета й завдання дослідження; розглядаються методи, за допомогою яких проводилося дослідження; розкривається структура роботи та її основний зміст. Обов'язковою частиною вступу є огляд літератури з теми дослідження, найбільш цінної, актуальної і сучасної (не менше 15-25 джерел).

Логічним завершенням курсової роботи є висновки, метою яких є підсумувати проведену роботу. Вони подаються у вигляді окремих лаконічних положень або методичних рекомендацій, які повинні відповідати поставленим завданням.

Список використаних джерел складається на основі робочої картотеки та

відображає обсяг використаних джерел і ступінь вивчення досліджуваної теми, який повинен містити бібліографічний опис джерел, використаних студентом під час роботи над темою.

Завершуючи написання курсової роботи, необхідно систематизувати ілюстративний матеріал. Ілюстрації можна подавати в тексті або оформлювати у вигляді окремих додатків. Усі додатки повинні мати алфавітну нумерацію та назви, що відповідають їхньому змісту.

Текст курсової роботи повинен бути відредагованим, стилістично витриманим як наукове дослідження. Остаточне оформлення курсової роботи здійснюється відповідно до вимог. Виконана курсова робота у встановлений термін здається в деканат і після реєстрації передається науковому керівникові для перевірки та рецензування. У своїй рецензії викладач зазначає позитивні сторони й недоліки курсової роботи, оцінює ступінь самостійності формулювання основних положень і висновків, наявність елементів творчого пошуку та новизни, кількість опрацьованої інформації, дотримання вимог щодо змісту й оформлення роботи, а також робить висновок щодо допуску до захисту з попередньою оцінкою (приклад рецензії див. у додатку Ж).

У разі незадовільної оцінки робота повинна бути перероблена з урахуванням зауважень керівника. Удруге робота здається з попередньою рецензією.

5. Мовне оформлення курсової роботи

Стиль курсової роботи повинен відповідати вимогам і нормам наукового стилю: бажано вживати загальновідомі слова, уникати запозичень там, де можна скористатися важливим словом; варто не нагромаджувати по кілька іменників у родовому відмінку, помірно вживати різні частини мови; не розривати думку довгими вставками, обмежувати кількість підрядних речень, дотримуватися унормованого порядку слів; не порушувати послідовності викладу тощо.

У першому (теоретичному) розділі курсової роботи, здійснюючи огляд праць вітчизняних та зарубіжних науковців з означеної проблеми, доцільно вказувати прізвища авторів, які досліджували різні її аспекти. Наприклад: Різні аспекти

формування соціально-громадянської компетентності в дітей дошкільного віку досліджували Л. Артемова, Т. Поніманська (дитина і соціум), А. Богуш (методичні засади соціалізації дітей дошкільного віку), О. Кононко (соціально-емоційний розвиток особистості), Н. Гавриш (соціальна компетентність дитини як інтегральна якість особистості), О. Косенчук (формування соціально-громадянської компетентності дитини дошкільного віку в різних видах діяльності; методичний інструментарій формування соціально-громадянської компетентності), І. Сохань, Л. Сохань (феномен соціально-громадянської компетентності у просторі наукового знання); Г. Беленька, О. Половіна, Т. Пономаренко (долучення дитини до світу загальнолюдських цінностей на засадах суб'єкт-суб'єктної взаємодії дорослого з дитиною).

У процесі написання першого (теоретичного) розділу пропонуємо використовувати такі мовні формули: Цієї ж позиції дотримуються...; варто (важливо, необхідно) відзначити (зауважити, зазначити, звернути увагу, підкреслити, указати, виділити той факт, що...); автор розглядає, розкриває, висвітлює, порушує, розв'язує, торкається проблеми, зупиняється на проблемі; вважає, відзначає, що; підкреслює, що; справедливо вказує на те, що; автор стверджує, аналізує, характеризує, переконливо доводить, порівнює, зіставляє, з'ясовує, підкреслює, наголошує на важливості; автор обґрунтовує, автор акцентує увагу на..., автор наголошує на..., автор пропонує тощо.

Під час цитування джерел можна використати такі словосполучення: Автор писав / пише: «...»; Як твердив / твердить...; За словами...; На думку...; Учений так характеризує (описує, подає)...; Автор наголошує на...; З точки зору автора...; Автор виділяє (пропонує, рекомендує, вважає, стверджує, підкреслює, акцентує увагу, звертає увагу, виокремлює) тощо.

Наявні також мовні кліше, які можна використовувати як у першому, так і другому розділах: як уже було сказано, згадано, відзначено; як зазначалося, підкреслювалося вище; відповідно до..., згідно з цим, у зв'язку з цим, у зв'язку зі сказаним вище; зазначений, вищезгаданий, вищеописаний; насамперед, передусім, перш ніж, після того як, наприкінці; перш за все, в першу чергу,

спочатку, оскільки, завдяки тому, що; у зв'язку з цим, відповідно до цього, згідно з цим, у цьому (такому) разі (випадку), зважаючи на те, що, з огляду на те, що; за цих (таких) умов, водночас, тим часом, також, подібно до цього, аналогічно, крім того, зауважимо, наприклад, безумовно, спочатку, також, тепер, водночас, зокрема, у результаті.

Під час аналізу результатів діагностики досліджуваного явища, перевірки ефективності системи роботи /педагогічних умов (другий розділ курсової роботи) можна використати такі мовні формули: порівнюючи, зіставляючи, спостерігаючи за, аналізуючи результати, аналіз спостереження (бесіди) свідчить (засвідчує), що; порівняння результатів експериментальної і контрольної груп свідчить, методики діагностики, визначено рівні, відповіді дітей показали, що; проаналізувавши відповіді дітей, узагальнені результати дослідження подано в таблиці, отримані результати засвідчують тощо.

Під час підготовки висновків можна скористатися такими мовними кліше: отже, відтак, звідси, звідси висновок, узагальнено результати проведеного дослідження; відзначено, що, з'ясовано, що; можна зробити висновок, що..; узагальнюючи сказане; з розглянутого можна зробити такі висновки; зважаючи на викладене (виокремлене) вище, підсумовуючи.

6. Оцінювання курсової роботи

Науковий керівник надає студентові консультації та рекомендації. Завершена курсова робота подається в деканат за три тижні до запланованого захисту, а потім вона передається на відповідну кафедру в установлений термін для перевірки й рецензування науковим керівником. Керівник протягом трьох днів відзначає помилки, неточності, інші недоліки як у змісті курсової роботи, так і в її оформленні, упорядкуванні списку використаної літератури та додатків. Обов'язково звертає увагу на формат і характер інновацій, унесених студентом у розв'язання завдань, рівень верифікованості (підтвердження) його авторських думок, тверджень, доведень тощо. Також під час оцінювання курсових робіт ураховуються відповідність змісту курсової роботи темі, меті та завданням, що

визначались у вступі, новизна теми, якість оформлення курсової роботи.

У процесі оцінювання враховується низка важливих показників якості курсової роботи, а саме:

- чіткість формулювання мети та завдань курсової роботи, складність досліджуваних у роботі проблем, відповідність логічної побудови роботи поставленим цілям і завданням;

- якість і глибина теоретико-методологічного аналізу проблеми; широта й адекватність методологічного апарату; якість критичного огляду літературних джерел, наявність наукової полеміки, посилань на літературні джерела та визначення власної думки студента;

- системність і глибина аналізу статистичних і фактичних матеріалів, наявність і переконливість узагальнень і висновків з аналізу, наявність та якість ілюстративних матеріалів у тексті роботи, використання математичних методів і методів наукових досліджень, соціологічних та інших досліджень;

- наявність і логічний зв'язок заходів, що пропонуються для вирішення проблеми, що досліджується в роботі, з проведенням у роботі аналізом фактичних і статистичних матеріалів, їх актуальність, реальність і соціальна обґрунтованість, наявність альтернативних підходів до вирішення визначених проблем.

Після перевірки курсової роботи керівник готує лист оцінювання (рецензію) (зразок листа див. у додатку 3), у якому робиться висновок про відповідність роботи вимогам, готовність її до захисту та міститься попередня оцінка роботи: «відмінно», «добре», «задовільно» і рекомендація до захисту. Роботи, які за попередньою оцінкою наукового керівника не мають підстав для позитивної оцінки, до захисту не допускаються. Також до захисту не допускаються курсові роботи, які є плагіатом, або ж взагалі не відповідають вимогам щодо змісту та оформлення. Якщо виявлені в тексті огріхи, недоліки, помилки є особливо вагомими та суттєвими, курсова робота повертається студентові для подальшого доопрацювання. Студент повинен усунути виявлені недоліки у встановлений термін, після чого робота остаточно оцінюється.

Курсова робота не допускається до захисту та повертається на

доопрацювання, якщо:

- роботу представлено на кафедрі (на перевірку) для рецензування з порушенням термінів, установлених кафедрою;
- роботу написано на тему, що не внесена до переліку тем курсових робіт з дисципліни або не погоджена з керівником;
- роботу виконано не самостійно;
- структура й логіка побудови плану роботи не відповідає вимогам і темі курсової роботи;
- курсову роботу не скріплено.

7. Захист курсової роботи студентом

До захисту допускаються студенти, які в повному обсязі виконали завдання курсової роботи та мають рецензію керівника з позитивною оцінкою, що є основою для оцінювання роботи. Курсові роботи захищаються перед комісією, до якої залучають викладачів кафедри відповідно до графіка, затвердженого деканатом. Захист курсової роботи проходить відкрито перед комісією в складі трьох осіб за участю керівника курсової роботи. У визначений термін студент перед комісією робить доповідь і презентує основні положення курсової роботи (виступ до 7-10 хвилин), після чого він відповідає на запитання членів комісії (загалом захист курсової роботи не може перевищувати 20 хвилин).

Під час доповіді студент може використовувати демонстраційний матеріал (таблиці схеми, графіки тощо) і повинен висвітлити такі питання:

- актуальність обраної теми, мету та завдання, наукову новизну та практичну значущість роботи;
- структуру роботи, об'єкт і предмет дослідження, методи дослідження;
- зміст запропонованих заходів і пропозицій автора;
- основні висновки за результатами роботи.

Під час оцінювання доповіді студента насамперед звертається увага на володіння культурою презентації, вміння стисло (у межах відведеного часу), послідовно й чітко викласти суть і результати дослідження, здатність

аргументовано захищати свої пропозиції, думки, погляди; повнота та ґрунтовність відповідей на запитання членів комісії, що приймає захист курсових робіт, на зауваження й пропозиції, що містяться в рецензії на курсову роботу. Окрім того, аналізується змістовний аспект викладу матеріалу (логічність і послідовність, повнота й репрезентативність, тобто широта використання наукових джерел, загальна грамотність і відповідність стандартам та прийнятим правилам), а також на текст роботи, список джерел і додатки, на зовнішнє оформлення титульного аркуша. Також оцінюють, наскільки доповідач вільно та впевнено володіє матеріалом своєї роботи, сучасною термінологією, демонструє та пояснює ілюстративний матеріал до роботи (якщо він є). Студент повинен правильно розподілити відведений для доповіді час, присвячуючи його переважну частину аналізу отриманих результатів і висновкам, не зупиняючись на другорядних питаннях. На запитання присутніх доповідач повинен давати чіткі відповіді по суті, бути впевненим у своїх знаннях. Оцінка за курсову роботу залежить від повноти викладу теми, правильності висвітлення питань, рівня використання теоретичного, методологічного та фактологічного матеріалу; належного оформлення й рівня захисту роботи.

Остаточна оцінка роботи оголошується після виступу студента та відповіді його на питання під час захисту. Під час оцінювання роботи береться до уваги глибина узагальнення, точність і повнота відповідей на питання під час захисту, загальний рівень курсової роботи, якість її оформлення. Отримані оцінки офіційно оголошуються, відтак виставляються керівником курсової роботи у відомість і залікову книжку студента.

Оцінюється курсова робота за загальною кількістю балів та переводиться в національну шкалу оцінок за 100-бальною системою.

Загальна кількість балів

Оцінка змісту курсової роботи – 70 балів	Оцінка оформлення курсової роботи – 20 балів	Оцінка захисту курсової роботи – 10 балів
---	---	--

<ul style="list-style-type: none"> - актуальність теми, формулювання об'єкта, предмета, гіпотези, завдань дослідження – 15 балів; - коректність наукового апарату – 10 балів; - логіка викладення матеріалу – 10 балів; - якість теоретичного обґрунтування – 10 балів; - якість практичного обґрунтування – 15 балів; - якість оформлення літератури та додатків – 10 балів. 	<ul style="list-style-type: none"> - якість оформлення роботи: відповідність вимогам до тексту, шифру, полів, відступів, оформлення літератури, таблиць, діаграм, рисунків – 10 балів; - наявність посилань – 5 балів; - дотримання граматичних і стилістичних норм – 5 балів. 	<ul style="list-style-type: none"> - уміння логічно структурувати доповідь, подавати в стислій формі результати дослідження – 5 балів; - чіткість і відповідність відповідей на запитання – 5 балів.
---	---	--

Після перевірки і захисту курсової роботи виставляється остаточна оцінка: “відмінно”, “добре”, “задовільно”, “незадовільно”.

Оцінку “*відмінно*” (А: 90–100 балів) отримує студент, робота якого оформлена відповідно до вимог; зміст курсової роботи в повному обсязі відповідає темі та визначеній меті; у роботі містяться елементи наукового пошуку в теоретичному аспекті на основі опрацювання достатньої кількості наукової літератури; практичний результат обраної теми свідчить про вміння студента систематизувати зібраний матеріал, робити висновки про позитивні й негативні моменти; студент вільно володіє спеціальними термінами, не робить граматичних помилок; робота, у якій зроблено власну оцінку джерел, використані кількісні методи дослідження, побудована формалізована модель проблеми, зроблені

власні розрахунки і на їх основі – аргументовані висновки та обґрунтовані пропозиції; на захисті доповідь студента впевнена, чітка, логічно побудована літературною українською мовою, розкрито теоретичні та практичні питання роботи, може назвати основні методики дослідження, у презентації відображено ключові моменти роботи з графіками, діаграмами, таблицями, надано відповіді на всі питання.

Оцінку “*добре*” (С: 74–81; В: 82–89 балів) отримує студент, робота якого оформлена відповідно до вимог; зміст курсової роботи в повному обсязі відповідає темі та визначеній меті, але є незначні недоліки методичного або стилістичного характеру; зроблено власну оцінку джерел, самостійно підібраний і проаналізований статистичний матеріал, зроблені аргументовані висновки та обґрунтовані пропозиції; на захисті доповідь студента недостатньо впевнена, чітка, інколи порушена логіка викладу матеріалу, побудована літературною українською мовою, хоча інколи трапляються русизми, неповно розкрито теоретичні або практичні питання роботи, може назвати більшість основних методик дослідження, у презентації відображено не всі ключові моменти роботи або відсутні деякі графіки, діаграми, таблиці, надано відповідь на більшість питань.

Оцінку “*задовільно*” (Е: 60–63; Д: 64–73 бали) отримує студент, курсова робота якого розкриває теоретичні питання недостатньо повно, містить мало документів наукового дослідження, аналіз зроблено поверхово; висновки аргументовано недостатньо переконливо, робота оформлена неохайно; тему розкрито на основі прореферованих опублікованих джерел; на захисті доповідь студента невпевнена, нечітка, часто порушена логіка викладу матеріалу, побудована не зовсім літературною українською мовою, не розкрито теоретичні або практичні питання роботи, може назвати 1-2 основні методики дослідження, у презентації не відображено ключові моменти роботи, відсутня більшість графіків, діаграм, таблиць, не надано відповідь на більшість питань.

Оцінку “*незадовільно*” (до 59 балів) виставляють студенту, якщо курсова робота виконана не в повному обсязі та з відхиленнями від завдання; оформлена

без урахування встановлених вимог; мають місце суттєві помилки, які є причиною повернення курсової роботи на доопрацювання; на захисті студент відсутній або його доповідь невпевнена, нечітка, нелогічна, побудована не літературною українською мовою, не розкрито теоретичні або практичні питання роботи, не може назвати основні методики дослідження, презентація відсутня, відповіді на питання відсутні.

СПИСОК ВИКОРАСТАНИХ ДЖЕРЕЛ

1. Методичні рекомендації для написання курсових робіт. URL : <http://matan.kpi.ua/public/files/2016/Методичні%20рекомендації%20для%20написання%20курсoвих%20робіт.pdf> (дата звернення: 25.07.22)
2. Методичні рекомендації до виконання і захисту курсових робіт : методичний посібник / авт.-уклад. Гутник М.І., Клочко А.О., Прокопчук Т.П. Біла Церква, 2012. 24 с.
3. Методичні рекомендації до підготовки і захисту курсових робіт з фахових дисциплін здобувачами вищої освіти спеціальності 013 «Початкова освіта» / Дубяга С. М., Чорна В. В., Фефілова Т. В., Саєнко Ю. О. Мелітополь: МДПУ, 2020. 33 с.
4. Методичні рекомендації щодо написання і захисту курсових робіт. / Розробники: Гавловський А. В., Мацелюх К. С., Савенкова В. Г. Київ, 2021. URL: https://fpk.in.ua/images/normativna_baza/metod.-rekom.-kursova.pdf (дата звернення: 25.05.22)
5. Павлюченко Ю. М., Анісімова О. М., Войт Л. Л., Ткаченко В. С., Юрчишена Л. В. Методичні рекомендації до виконання, оформлення та захисту курсової роботи. Вінниця : ДонНУ імені Василя Стуса, 2018. 28 с.

ДОДАТКИ

Додаток А

Глухівський національний педагогічний університет

імені Олександра Довженка

(повне найменування вищого навчального закладу)

кафедра теорії і методики дошкільної освіти

(повна назва кафедри)

КУРСОВА РОБОТА

з фізичного виховання

(назва дисципліни)

на тему **Розвиток координаційних здібностей у дітей середнього дошкільного віку у процесі виконання гімнастичних вправ**

студентки 1 курсу 11-ДО групи
факультету дошкільної освіти
денної форми навчання

Іванової І.І.

(прізвище та ініціали)

Керівник:

кандидат пед. наук, доцент

Лісневська Н.В.

Національна шкала _____

Кількість балів: _____ Оцінка: ECTS _____

Члени комісії:

Глухів-2023

Орієнтовні змісти курсових робіт

Тема курсової роботи “**Психологічні особливості пам’яті у дітей 6-го року життя**”.

ЗМІСТ

ВСТУП

РОЗДІЛ 1. ТЕОРЕТИЧНЕ ОБҐРУНТУВАННЯ ПСИХОЛОГІЧНИХ ОСОБЛИВОСТЕЙ ПАМ’ЯТІ В ДІТЕЙ 6-ГО РОКУ ЖИТТЯ

- 1.1. Місце запам’ятовування в низці процесів пам’яті
- 1.2. Пам’ять і мислення у дітей 6-го року життя

РОЗДІЛ 2. ПРАКТИЧНЕ ДОСЛІДЖЕННЯ ПСИХОЛОГІЧНИХ ОСОБЛИВОСТЕЙ ПАМ’ЯТІ У ДІТЕЙ 6-ГО РОКУ ЖИТТЯ

- 2.1. Виявлення рівня розвитку пам’яті у дітей 6-го року життя
- 2.2. Система роботи з розвитку пам’яті у старших дошкільників
- 2.3. Аналіз результатів дослідження

ВИСНОВКИ

СПИСОК ВИКОРИСТАНИХ ДЖЕРЕЛ

ДОДАТКИ

Тема курсової роботи “**Розвиток мовленнєвого дихання у дітей дошкільного віку із заїканням засобом дидактичної гри**”.

ЗМІСТ

ВСТУП

РОЗДІЛ 1. ТЕОРЕТИЧНІ ЗАСАДИ ЛОГОПЕДИЧНОЇ РОБОТИ З ДІТЬМИ ДОШКІЛЬНОГО ВІКУ ІЗ ЗАЇКАННЯМ

- 1.1. Заїкання як вид порушення мовлення
- 1.2. Психолого-педагогічна характеристика особистості й мовлення дошкільників із заїканням
- 1.3. Дидактична гра як засіб корекційно-розвиткової роботи з дітьми дошкільного віку із заїканням.

Або

1.1. Характеристика заїкання як мовленнєвого порушення

1.2. Особливості мовлення та мовленнєвого дихання дітей дошкільного віку із заїканням

1.3. Засоби розвитку мовленнєвого дихання дітей дошкільного віку із заїканням

РОЗДІЛ 2. ЕКСПЕРИМЕНТАЛЬНЕ ВИВЧЕННЯ РОЗВИТКУ МОВЛЕННЄВОГО ДИХАННЯ В ДІТЕЙ ДОШКІЛЬНОГО ВІКУ ІЗ ЗАЇКАННЯМ ЗАСОБОМ ДИДАКТИЧНОЇ ГРИ

2.1. Діагностування рівнів розвитку мовленнєвого дихання в дітей дошкільного віку із заїканням

2.2. Система роботи щодо розвитку мовленнєвого дихання в дітей дошкільного віку із заїканням засобом дидактичної гри

2.3. Результати апробації розвитку мовленнєвого дихання в дітей дошкільного віку із заїканням засобом дидактичної гри

МЕТОДИЧНІ РЕКОМЕНДАЦІЇ

ВИСНОВКИ

СПИСОК ВИКОРИСТАНИХ ДЖЕРЕЛ

ДОДАТКИ

Якщо педагогічний експеримент не проводиться, то зміст оформлюється дещо по іншому.

Тема курсової роботи “**Розвиток мовленнєвого дихання у дітей дошкільного віку із заїканням засобом дидактичної гри**”.

ЗМІСТ

ВСТУП

РОЗДІЛ 1. ТЕОРЕТИЧНІ ЗАСАДИ ЛОГОПЕДИЧНОЇ РОБОТИ З ДІТЬМИ ДОШКІЛЬНОГО ВІКУ ІЗ ЗАЇКАННЯМ

1.1. Заїкання як вид порушення мовлення

1.2. Психолого-педагогічна характеристика особистості й мовлення дошкільників із заїканням

1.3. Дидактична гра як засіб корекційно-розвиткової роботи з дітьми дошкільного віку із заїканням.

Або

1.1. Характеристика заїкання як мовленнєвого порушення

1.2. Особливості мовлення та мовленнєвого дихання дітей дошкільного віку із заїканням

1.3. Засоби розвитку мовленнєвого дихання дітей дошкільного віку із заїканням

РОЗДІЛ 2. РОЗВИТОК МОВЛЕННЄВОГО ДИХАННЯ У ДІТЕЙ ДОШКІЛЬНОГО ВІКУ ІЗ ЗАЇКАННЯМ ЗАСОБОМ ДИДАКТИЧНОЇ ГРИ

2.1. Методики для діагностування рівнів розвиненості мовленнєвого дихання в дітей дошкільного віку із заїканням

2.2. Обґрунтування психолого-педагогічних умов розвитку мовленнєвого дихання у дітей дошкільного віку із заїканням засобом дидактичної гри та розроблення системи роботи з їх перевірки

2.3. Методичні рекомендації для вчителів-логопедів та вихователів ЗДО щодо психолого-педагогічних умов використання дидактичних ігор з метою розвитку мовленнєвого дихання в дітей дошкільного віку із заїканням

ВИСНОВКИ

СПИСОК ВИКОРИСТАНИХ ДЖЕРЕЛ

ДОДАТКИ

**Приклади оформлення наукового апарату
з ДИСЦИПЛІНИ “ТЕОРІЯ І МЕТОДИКА ФОРМУВАННЯ
ПРИРОДНИЧО-ЕКОЛОГІЧНОЇ КОМПЕТЕНТНОСТІ В
ДОШКІЛЬНИКІВ”**

Тема курсової роботи “**Засоби ознайомлення дітей старшого дошкільного віку з рослинами свого регіону**”.

Мета дослідження – теоретично обґрунтувати й експериментально перевірити систему роботи з використання засобів ознайомлення дітей старшого дошкільного віку з рослинами свого регіону.

Об’єкт дослідження – процес ознайомлення дітей старшого дошкільного віку з рослинами свого регіону.

Предмет дослідження – система роботи з використання засобів ознайомлення дітей старшого дошкільного віку з рослинами свого регіону.

Гіпотеза дослідження: ознайомлення дітей старшого дошкільного віку з рослинами свого регіону буде відбуватися успішно, якщо впровадити систему роботи з використанням таких засобів: екологічна стежина, мінімузей природи, еколого-психологічні тренінги, що ґрунтується на принципах системності, комплексності, регіоналізму, наступності.

Завдання дослідження:

1. Проаналізувати психолого-педагогічну літературу з проблеми ознайомлення дітей дошкільного віку з рослинами свого регіону.

2. Виявити рівні сформованості знань дітей старшого дошкільного віку про рослини свого регіону.

3. Розробити й експериментально перевірити систему роботи з використання засобів ознайомлення дітей старшого дошкільного віку з рослинами свого регіону.

4. Розробити практичні рекомендації для вихователів щодо використання засобів ознайомлення дітей старшого дошкільного віку з рослинами свого регіону.

З ДИСЦИПЛІНИ “ТЕОРІЯ ТА МЕТОДИКА РУХОВОЇ КОМПЕТЕНТНОСТІ У ДОШКІЛЬНИКІВ”

Тема курсової роботи “Розвиток метання в дітей старшого дошкільного віку засобом рухливих ігор”.

Мета дослідження – теоретично обґрунтувати та експериментально перевірити систему роботи з використання рухливих ігор у процесі розвитку метання в дітей старшого дошкільного віку.

Об’єкт дослідження – процес розвитку метання в дітей старшого дошкільного віку.

Предмет дослідження – система роботи з використання рухливих ігор у процесі розвитку метання в дітей старшого дошкільного віку.

Гіпотеза дослідження: розвиток метання в дітей старшого дошкільного віку буде відбуватися успішно, якщо розробити систему роботи з використання рухливих ігор й упровадити її в освітній процес. Із урахуванням таких педагогічних умов: поєднувати між собою рухливі ігри різної активності: малої, середньої, високої; систематично проводити рухливі ігри в режимних процесах ЗДО: під час прийому дітей, на заняттях із фізичної культури, на прогулянці, у розвагах, самостійній діяльності дітей.

Завдання дослідження:

1. Вивчити теоретичні підходи та практичний досвід вирішення проблеми спрямованого використання рухливих ігор у процесі розвитку основних рухів у дітей старшого дошкільного віку.

2. Визначити показники і рівні розвитку метання в дітей старшого дошкільного віку.

3. Розробити систему роботи з використання рухливих ігор, спрямованих на розвиток метання в дітей старшого дошкільного віку, та експериментально перевірити її ефективність відповідно до виокремлених педагогічних умов.

4. Розробити методичні рекомендації вихователям щодо розвитку в дітей старшого дошкільного віку метання засобом рухливих ігор.

З ДИСЦИПЛІНИ “КОРЕКЦІЙНО-ОЗДОРОВЧА РОБОТА З ДІТЬМИ ДОШКІЛЬНОГО ВІКУ”

Тема курсової роботи “Профілактика порушень опорно-рухового апарату в дітей старшого дошкільного віку засобом фітбол-аеробіки”.

Мета дослідження: теоретично обґрунтувати та експериментально перевірити ефективність профілактики порушень опорно-рухового апарату в дітей старшого дошкільного віку засобом фітбол-аеробіки.

Об’єкт дослідження: процес профілактики порушень опорно-рухового апарату в дітей старшого дошкільного віку засобом фітбол-аеробіки.

Предмет дослідження: система роботи з профілактики порушень опорно-рухового апарату в дітей старшого дошкільного віку засобом фітбол-аеробіки.

Гіпотеза дослідження: процес профілактики порушень опорно-рухового апарату в дітей старшого дошкільного віку засобом фітбол-аеробіки буде відбуватися ефективніше за таких умов:

- урахування рівня фізичного розвитку дітей старшого дошкільного віку;
- систематичного застосування профілактичних вправ з фітбол-аеробіки з урахуванням особливостей порушень опорно-рухового апарату в дітей старшого дошкільного віку;
- взаємодія закладу дошкільної освіти та родини з профілактики порушень опорно-рухового апарату засобом фітбол-аеробіки.

Завдання дослідження:

1. Здійснити аналіз психолого-педагогічної та методичної літератури з проблеми профілактики порушень опорно-рухового апарату в дітей старшого дошкільного віку засобом фітбол-аеробіки.
2. Визначити рівень сформованості опорно-рухового апарату та фізичного розвитку в дітей старшого дошкільного віку.
3. Розробити та перевірити ефективність системи роботи з профілактики порушень опорно-рухового апарату в дітей старшого дошкільного віку засобом фітбол-аеробіки.
4. Розробити практичні рекомендації з профілактики порушень опорно-

рухового апарату в дітей старшого дошкільного віку засобом фітбол-аеробіки.

З ДИСЦИПЛІНИ “МЕТОДИКА НАВЧАННЯ ДІТЕЙ ІНОЗЕМНИХ МОВ І КУЛЬТУР”

Тема курсової роботи **“Формування умінь аудіювання в дітей старшого дошкільного віку засобом англійської казки”**.

Мета дослідження – теоретично обґрунтувати та експериментально перевірити систему роботи з використання англійської казки в процесі формування умінь аудіювання в дітей старшого дошкільного віку.

Об’єкт дослідження – процес формування умінь аудіювання в дітей старшого дошкільного віку на заняттях з англійської мови в ЗДО.

Предмет дослідження – система роботи з використання англійської казки в процесі формування умінь аудіювання в дітей старшого дошкільного віку.

Гіпотеза дослідження: формування умінь аудіювання в дітей старшого дошкільного віку буде відбуватися успішно, якщо впровадити в освітній процес систему роботи з використання англійської казки, з урахуванням таких педагогічних умов: створення належного освітнього середовища (іграшки, прилади для аудіювання, комп’ютер тощо), мотивація дітей до аудіювання; достатній запас знань дітей і відповідний підбір матеріалів для аудіювання.

Завдання дослідження:

1. Проаналізувати психолого-педагогічну літературу з проблеми навчання дітей дошкільного віку англійської мови.

2. Виявити показники і рівні формування умінь аудіювання в дітей старшого дошкільного віку.

3. Розробити й експериментально перевірити систему роботи з використання англійської казки в процесі формування умінь аудіювання в дітей старшого дошкільного віку.

4. Розробити практичні рекомендації вихователям щодо формування умінь аудіювання в дітей старшого дошкільного віку засобом англійської казки

З ДИСЦИПЛІНИ “ДОШКІЛЬНА ЛІНГВОДИДАКТИКА”

Тема курсової роботи **“Розвиток зв’язного мовлення в дітей старшого**

дошкільного віку засобом театралізованих ігор”.

Мета дослідження – теоретично обґрунтувати та експериментально перевірити педагогічні умови використання театралізованих ігор у процесі розвитку зв’язного мовлення в дітей старшого дошкільного віку.

Об’єкт дослідження – процес розвитку зв’язного мовлення в дітей старшого дошкільного віку.

Предмет дослідження – педагогічні умови використання театралізованих ігор у процесі розвитку мовлення в дітей старшого дошкільного віку.

Гіпотеза дослідження: розвиток зв’язного мовлення в дітей старшого дошкільного віку буде відбуватися успішно за таких педагогічних умов:

- створення предметно-розвивального середовища для театралізованої гри;
- комплексного використання всіх видів театралізованих ігор;
- урахування наявних рівнів розвитку зв’язного мовлення в дітей та інтересів

до певного виду театралізованої гри.

Завдання дослідження:

1. На основі аналізу психолого-педагогічної та навчально-методичної літератури, досвіду практичної діяльності ЗДО вивчити стан розвитку зв’язного мовлення в дітей старшого дошкільного віку.

2. Висвітлити значення театралізованих ігор у процесі розвитку зв’язного мовлення дітей дошкільного віку.

3. Діагностувати рівні розвитку зв’язного мовлення в дітей старшого дошкільного віку.

4. Обґрунтувати й експериментально перевірити ефективність педагогічних умов використання театралізованих ігор у процесі розвитку зв’язного мовлення в дітей старшого дошкільного віку.

5. Розробити рекомендації вихователя щодо розвитку зв’язного мовлення в дітей старшого дошкільного віку засобом театралізованих ігор.

З ДИСЦИПЛІНИ “ФОРМУВАННЯ ЕЛЕМЕНТАРНИХ МАТЕМАТИЧНИХ УЯВЛЕНЬ У ДІТЕЙ”.

Тема курсової роботи “Формування елементарних математичних уявлень

у дітей старшого дошкільного віку засобом LEGO-конструктора”.

Мета дослідження – теоретично обґрунтувати й експериментально перевірити систему роботи з використання LEGO-конструктора в процесі формування елементарних математичних уявлень у дітей старшого дошкільного віку.

Об’єкт дослідження – процес формування елементарних математичних уявлень у дітей старшого дошкільного віку.

Предмет дослідження – система роботи з використання LEGO-конструктора в процесі формування елементарних математичних уявлень у дітей старшого дошкільного віку.

Гіпотеза дослідження: формування елементарних математичних уявлень у дітей старшого дошкільного віку відбуватиметься успішно, якщо в освітній процес упровадити систему роботи з використання LEGO-конструктора відповідно до таких педагогічних умов: організація предметно-розвивального середовища, стимулювальної конструктивної діяльності; систематичне залучення дошкільників до конструктивної діяльності з LEGO-конструктором; здійснення індивідуально-диференційованого підходу до дітей у процесі конструктивної діяльності з метою формування в них елементарних математичних уявлень.

Для досягнення поставленої мети були окреслені **завдання дослідження:**

1. Здійснити аналіз психолого-педагогічної літератури з проблеми формування елементарних математичних уявлень у дітей старшого дошкільного віку засобами LEGO-конструювання.

2. Охарактеризувати потенціал LEGO-конструктора в процесі формування елементарних математичних уявлень у дітей старшого дошкільного віку.

3. Здійснити діагностику первинного рівня сформованості елементарних математичних уявлень у дітей старшого дошкільного віку.

4. Розробити й експериментально перевірити систему роботи з використання LEGO-конструктора в процесі формування елементарних математичних уявлень у дітей старшого дошкільного віку відповідно до виокремлених педагогічних умов.

З ДИСЦИПЛІНИ “ОСНОВИ ОБРАЗОТВОРЧОГО МИСТЕЦТВА 3

МЕТОДИКОЮ КЕРІВНИЦТВА”

Тема курсової роботи **“Розвиток художньої творчості дітей 6-го року життя на засадах вільного вибору образотворчих завдань”**.

Мета дослідження: теоретично обґрунтувати та експериментально перевірити систему занять із зображувальної діяльності, яка передбачає розвиток художньої творчості на засадах вільного вибору образотворчих завдань (задумів, засобів та способів його реалізації) дітьми 6-го року життя.

Об’єкт дослідження – процес розвитку художньої творчості дітей 6-го року життя.

Предмет дослідження – система занять із зображувальної діяльності, яка передбачає розвиток художньої творчості на засадах вільного вибору образотворчих завдань (задумів, засобів та способів його реалізації) дітьми 6-го року життя.

Гіпотезою дослідження є припущення, що розвиток художньої творчості дітей 6-го року життя буде більш ефективним у процесі використання системи занять із зображувальної діяльності, яка передбачатиме вільний вибір дітьми образотворчих завдань (задумів, засобів та способів його реалізації).

Завдання дослідження:

1. Здійснити аналіз психолого-педагогічної літератури з означеної проблеми.
2. Визначити показники і рівні розвитку художньої творчості в дітей 6-го року життя в процесі вільного вибору образотворчих завдань.
3. Розробити систему занять із зображувальної діяльності на засадах вільного вибору образотворчих завдань та експериментально перевірити її ефективність щодо процесу розвитку художньої творчості дітей 6-го року життя.

З ДИСЦИПЛІНИ “ЛОГОПЕДІЯ”

Тема курсової роботи **“Розвиток мовленнєвого дихання у дітей дошкільного віку із заїканням засобом дидактичної гри”**.

Мета дослідження: теоретично обґрунтувати та експериментально

перевірити психолого-педагогічні умови розвитку мовленнєвого дихання в дітей дошкільного віку із заїканням засобом дидактичної гри.

Об'єкт дослідження: корекційна робота з подолання заїкання в дітей дошкільного віку.

Предмет дослідження: психолого-педагогічні умови використання дидактичної гри в розвитку мовленнєвого дихання в дітей дошкільного віку із заїканням.

Гіпотеза дослідження: розвиток мовленнєвого дихання в дітей дошкільного віку із заїканням засобом дидактичної гри буде ефективним за умов: 1) розроблення серії дидактичних ігор для розвитку тривалого мовленнєвого видиху в дітей дошкільного віку; 2) урахування психологічних і мовленнєвих особливостей дітей дошкільного віку із заїканням під час проведення дидактичних ігор для розвитку мовленнєвого дихання; 3) систематичного використання дидактичних ігор, спрямованих на формування тривалого мовленнєвого видиху в дітей на логопедичних заняттях та в повсякденному житті в ЗДО та вдома.

Завдання дослідження:

1. Проаналізувати психолого-педагогічні та логопедичні джерела щодо корекційно-розвиткової роботи з дітьми дошкільного віку із заїканням.

2. Визначити рівні розвитку мовленнєвого дихання в дітей дошкільного віку із заїканням.

3. Розробити систему роботи щодо розвитку мовленнєвого дихання в дітей дошкільного віку із заїканням засобом дидактичної гри та апробувати її відповідно до виокремлених психолого-педагогічних умов.

4. Розробити методичні рекомендації для вчителів-логопедів та вихователів ЗДО щодо використання дидактичних ігор з метою розвитку мовленнєвого дихання в дітей дошкільного віку із заїканням.

Приклади оформлення наукового апарату без проведення педагогічного експерименту в ЗДО

З ДИСЦИПЛІНИ “ПСИХОЛОГІЯ ДИТЯЧА”.

Тема курсової роботи “**Психологічні особливості пам’яті в дітей 6-го року життя**”.

Мета дослідження – виявити основні умови успішного запам’ятовування в дітей 6-го року життя.

Об’єкт дослідження – процес розвитку пам’яті в дітей 6-го року життя.

Предмет дослідження – психологічні особливості запам’ятовування в дітей 6-го року життя.

Гіпотеза дослідження – рівень запам’ятовування в дітей 6-го року життя залежить від рівня осмислювання матеріалу.

Завдання дослідження:

1. З’ясувати сутність процесу запам’ятовування в дітей 6-го року життя.
2. Виявити залежність запам’ятовування в дітей 6-го року життя від різного роду чинників (настрою, температурних умов тощо).
3. Розробити рекомендації для розвитку в дітей 6-го року життя ефективного запам’ятовування.

З ДИСЦИПЛІНИ “ТЕОРІЯ І МЕТОДИКА ФОРМУВАННЯ ПРИРОДНИЧО-ЕКОЛОГІЧНОЇ КОМПЕТЕНТНОСТІ В ДОШКІЛЬНИКІВ”

Тема курсової роботи “**Засоби ознайомлення дітей старшого дошкільного віку з рослинами свого регіону**”.

Мета дослідження – теоретично обґрунтувати й запропонувати систему роботи з використання засобів ознайомлення дітей старшого дошкільного віку з рослинами свого регіону.

Об’єкт дослідження – процес ознайомлення дітей старшого дошкільного віку з рослинами свого регіону.

Предмет дослідження – система роботи з використання засобів ознайомлення дітей старшого дошкільного віку з рослинами свого регіону.

У дослідженнях, які виконуються на базі ЗДО, що працюють у дистанційному форматі, гіпотезу формулювати не потрібно.

Завдання дослідження:

1. Проаналізувати психолого-педагогічну літературу з проблеми ознайомлення дітей дошкільного віку з природою й екологічної освіти.

2. Запропонувати опис рівнів сформованості знань у старших дошкільників про рослини свого регіону та методи діагностики їх виявлення.

3. Розробити систему роботи з використання засобів ознайомлення дітей старшого дошкільного віку з рослинами свого регіону.

4. Запропонувати практичні рекомендації для вихователів щодо використання засобів ознайомлення дітей старшого дошкільного віку з рослинами свого регіону.

З ДИСЦИПЛІНИ “ТЕОРІЯ ТА МЕТОДИКА РУХОВОЇ КОМПЕТЕНТНОСТІ У ДОШКІЛЬНИКІВ”

Тема курсової роботи “**Розвиток метання в дітей старшого дошкільного віку засобом рухливих ігор**”.

Мета дослідження – теоретично обґрунтувати педагогічні умови розвитку метання в дітей старшого дошкільного віку засобом рухливих ігор й запропонувати систему роботи з перевірки їх ефективності.

Об’єкт дослідження – процес розвитку метання в дітей старшого дошкільного віку.

Предмет дослідження – педагогічні умови розвитку метання в дітей старшого дошкільного віку засобом рухливих ігор.

Гіпотеза дослідження: розвиток метання в дітей старшого дошкільного віку буде відбуватися успішно, якщо розробити систему роботи з використання рухливих ігор й упровадити її в освітній процес з урахуванням таких педагогічних умов: поєднувати між собою рухливі ігри різної активності: малої, середньої, високої; систематично проводити рухливі ігри в режимних процесах ЗДО: під час

прийому дітей, на заняттях із фізичної культури, на прогулянці, у розвагах, самостійній діяльності дітей.

Завдання дослідження:

1. Здійснити аналіз психолого-педагогічної літератури з проблеми розвитку метання в дітей дошкільного віку.
2. Схарактеризувати рухливі ігри як засіб розвитку метання в дітей старшого дошкільного віку.
3. Обґрунтувати педагогічні умови розвитку метання в дітей старшого дошкільного віку засобом рухливих ігор.
4. Дібрати діагностичний інструментарій для виявлення рівнів розвитку метання в дітей старшого дошкільного віку.
5. Запропонувати систему роботи й рекомендації з реалізації педагогічних умов розвитку метання в дітей старшого дошкільного віку засобом рухливих ігор.

**З ДИСЦИПЛІНИ “КОРЕКЦІЙНО-ОЗДОРОВЧА РОБОТА З ДІТЬМИ
ДОШКІЛЬНОГО ВІКУ”**

Тема курсової роботи “**Профілактика порушень опорно-рухового апарату в дітей старшого дошкільного віку засобом фітбол-аеробіки**”.

Мета дослідження: теоретично обґрунтувати ефективність профілактики порушень опорно-рухового апарату в дітей старшого дошкільного віку засобом фітбол-аеробіки.

Об’єкт дослідження: процес профілактики порушень опорно-рухового апарату в дітей старшого дошкільного віку засобом фітбол-аеробіки.

Предмет дослідження: система роботи з профілактики порушень опорно-рухового апарату в дітей старшого дошкільного віку засобом фітбол-аеробіки.

Завдання дослідження:

1. Здійснити аналіз психолого-педагогічної та методичної літератури з проблеми профілактики порушень опорно-рухового апарату в дітей старшого дошкільного віку засобом фітбол-аеробіки.
2. Схарактеризувати фітбол-аеробіку як засіб профілактики порушень опорно-рухового апарату в дітей старшого дошкільного віку.

3. Дібрати діагностичний інструментарій для виявлення рівнів сформованості опорно-рухового апарату та фізичного розвитку в дітей старшого дошкільного віку.

4. Розробити систему роботи з профілактики порушень опорно-рухового апарату в дітей старшого дошкільного віку засобом фітбол-аеробіки.

5. Розробити практичні рекомендації з профілактики порушень опорно-рухового апарату в дітей старшого дошкільного віку засобом фітбол-аеробіки.

З ДИСЦИПЛІНИ “ЛОГОПЕДІЯ”

Тема курсової роботи **“Розвиток мовленнєвого дихання в дітей дошкільного віку із заїканням засобом дидактичної гри”**.

Мета дослідження: теоретично обґрунтувати психолого-педагогічні умови розвитку мовленнєвого дихання в дітей дошкільного віку із заїканням засобом дидактичної гри та запропонувати систему роботи з їх перевірки.

Об’єкт дослідження: корекційна робота з подолання заїкання в дітей дошкільного віку.

Предмет дослідження: психолого-педагогічні умови використання дидактичної гри в розвитку мовленнєвого дихання в дітей дошкільного віку із заїканням.

Завдання дослідження:

1. Проаналізувати психолого-педагогічні та логопедичні джерела щодо корекційно-розвиткової роботи з дітьми дошкільного віку із заїканням.

2. Дібрати (розробити) діагностичні методики для визначення рівнів розвитку мовленнєвого дихання в дітей дошкільного віку із заїканням.

3. Обґрунтувати психолого-педагогічні умови розвитку мовленнєвого дихання в дітей дошкільного віку із заїканням засобом дидактичної гри та запропонувати систему роботи з їх перевірки.

4. Розробити методичні рекомендації для вчителів-логопедів та вихователів ЗДО щодо психолого-педагогічних умов використання дидактичних ігор з метою розвитку мовленнєвого дихання в дітей дошкільного віку із заїканням.

З ДИСЦИПЛІНИ “ТЕОРІЯ І МЕТОДИКА ФОРМУВАННЯ

МОВЛЕННЄВОЇ КОМПЕТЕНТНОСТІ ДОШКІЛЬНИКІВ”

Тема дослідження **“Формування словника в дітей середнього дошкільного віку засобами дидактичних ігор”**.

Мета дослідження: теоретично обґрунтувати та дослідити рівень словника в дітей середнього дошкільного віку за допомогою розробленої системи дидактичних ігор.

Об’єкт дослідження: формування словника в дітей середнього дошкільного віку.

Предмет дослідження: дидактична гра як засіб формування словника в дітей середнього дошкільного віку.

Гіпотеза дослідження: розробити та поетапно адаптувати систему дидактичних ігор, спрямованих на формування словника в дітей середнього дошкільного віку.

Завдання дослідження:

1. Проаналізувати психолого-педагогічну літературу з питання.
2. Виявити рівень словника в дітей середнього дошкільного віку.
3. Розробити критерії оцінювання стану активного словника в дітей середнього дошкільного віку.
4. Запропонувати систему роботи з дослідження рівня словника в дітей середнього дошкільного віку за допомогою дидактичних ігор.
5. Експериментально перевірити результативність використання розробленої технології в процесі розвитку словника в дітей середнього дошкільного віку.

З ДИСЦИПЛІНИ “ТЕОРІЯ І МЕТОДИКА МУЗИЧНОГО ВИХОВАННЯ”

Тема курсової роботи **“Формування початкових знань про музику в дітей старшого дошкільного віку в процесі музично-освітньої діяльності”**.

Мета дослідження: розробити систему формування початкових знань про музику в дітей старшого дошкільного віку та запропонувати методику перевірки її ефективності.

Об’єкт дослідження: процес музичного виховання дітей старшого

дошкільного віку.

Предмет дослідження: система формування початкових знань про музику в дітей старшого дошкільного віку.

Завдання дослідження:

1. Проаналізувати психолого-педагогічну та методичну літературу з теми дослідження.

2. Розробити критерії і показники та дібрати діагностичний інструментарій для виявлення рівнів сформованості початкових знань про музику в дітей старшого дошкільного віку.

3. Розробити систему формування початкових знань про музику в дітей старшого дошкільного віку.

4. Розробити практичні рекомендації для вихователів і музичних керівників із формування початкових знань про музику в дітей старшого дошкільного віку.

ПРИКЛАДИ
оформлення бібліографічного опису
в списку використаних джерел у курсовій роботі
з урахуванням Національного стандарту України ДСТУ 8302:2015
ЗАКОНОДАВЧІ ТА НОРМАТИВНІ ДОКУМЕНТИ

1. Базовий компонент дошкільної освіти (нова редакція). URL: https://mon.gov.ua/storage/app/media/rizne/2021/12.01/Pro_novu_redaktsiyu%20Vazovoho%20komponenta%20doshkilnoyi%20osvity.pdf. (дата звернення: 05.04.2022)
2. Про дошкільну освіту : Закон України від 2001. № 49, ст.259. (2628-III). Дата оновлення: 16.07.2019. URL : <https://zakon.help/law/2628-III/edition28.09.2017/page1> (дата звернення: 14.04.2022)
3. Лист МОН України від 23.04.2020 №1/9-219. Щодо організації роботи закладів дошкільної освіти під час карантину. *Дошкільне виховання*. 2020. №5. С.20-21.
4. Конвенція про права дитини. Київ: Столиця, 1997. 31 с.

СЛОВНИКИ

(тлумачні, психологічні, педагогічні тощо)

1. Великий тлумачний словник сучасної української мови / Уклад. і голов. ред. В. Т. Бусел. Київ: Ірпінь: ВТФ Перун, 2005. 1728 с.
2. Гринчишин Д. Г. Короткий тлумачний словник української мови. Київ: Просвіта, 2010. 600 с.
3. Потапенко О., Кузьменко В. Шкільний словник з українознавства. Київ: Український письменник. 1995. 292 с.
4. Психологічна енциклопедія / автор-упорядник О. М. Степанов. Київ: Академвидав, 2006. 424 с.
5. Словник психолого-педагогічних термінів і понять. Тернопіль: ТОКІШПО, 2001. 179 с.

6. Родинно-сімейно енциклопедія. [заг. ред. Арвата Ф. С.]. Київ: Богдан. 1996. 326 с.

НАУКОВІ ТА ПЕРІОДИЧНІ ВИДАННЯ

(підручники та методичні посібники)

1. Вільчковський Е. С., Курок О. І. Теорія і методика фізичного виховання дітей дошкільного віку. Суми: Університетська книга, 2019. 467 с.
2. Гордій Н. М. Підготовка батьків до виховання дітей у педагогічній журналістиці (друга половина ХІХ-початок ХХ століття): теорія і практика. Монографія. Суми: ВВП «Мрія», 2016. 170 с.
3. Драчук А. І., Корякіна І. В., Хлус Н. О. Оптимізація рухової активності дітей дошкільного віку: навчально-методичний посібник. Вінниця: ТОВ «Твори», 2022. 128 с.
4. Загородня Л. П., Тітаренко С. А., Барсуковська Г. П. Фізичне виховання дітей дошкільного віку: навчальний посібник. Суми: Університетська книга, 2011. 272 с.
5. Заїка О. Я. Теорія і методика музичного виховання: навчально-методичний посібник Суми: Винниченко М. Д., 2018. 444 с.
6. Корякіна І. В., Гордій Н. М. Дошкільникам про історію рідного міста Глухова: методичний посібник. Глухів. 2015. 257 с.
5. Лісневська Н. В., Скрипка І. М. Діагностичні методики оцінювання стану здоров'я та сучасні технології здоров'язбереження дітей дошкільного віку: навчальний посібник. Суми: ФОП Цьома С.П., 2022. 274 с.
6. Педагогічна практика: навчально-методичний посібник для студентів ОС «Бакалавр» спеціальності 012 «Дошкільна освіта» / І. Корякіна, С. Тітаренко, Л. Загородня, Н. Гордій, О. Шовкопляс, І. Куліш, О. Заїка, Н. Лісневська, Т. Марєєва, В. Любива, І. Данильченко, Г. Барсуковська, А. Дмитренко, І. Труш. Суми: видавничо-виробниче підприємство «Мрія», 2019. 196 с.
7. Поніманська Т. І. Дошкільна педагогіка: підручник. 3-тє вид., випр. Київ: Академвидав, 2015. 448 с.

СТАТТЯ З ПЕРІОДИЧНОГО ВИДАННЯ

(педагогічні журнали та газети)

1. Артемова Л.В. Вередування малюків: розбещеність чи відстоювання свого вибору. *Дошкільне виховання*. 2022. № 5. С. 8–13.
2. Аторіна В. Естетизація предметно-розвивального освітнього середовища закладу вищої освіти як важлива умова розвитку естетичної компетентності майбутніх вихователів закладів дошкільної освіти. *Acta Pedagogica Volynienses*, 2021. № 5. С.10–15.
3. Данильченко І. Г. Принцип інтеграції у формуванні комунікативної компетентності майбутніх вихователів закладів дошкільної освіти. *Збірник наукових праць Уманського державного педагогічного університету*. 2021. № 2. С. 27–35.
4. Загородня Л.П. Дитина в природному доквіллі. Впроваджуємо оновлений БКДО. *Дошкільне виховання*. 2021. № 6. С. 3–9.
5. Zahorodnia, L., Marieieva, T. Forming the Speech Sound Culture in the 5th Year of Life Children with Phonetic and Phonematic Speech Impairment by Means of a Didactic Game. *Preschool Education: Global Trends*, 2022. №2. P. 94–122. DOI: 10.31470/2786-703X-2022-2-94-122
6. Лісневська Н. Фітотерапія: дбаємо про здоров'я малюків. *Дошкільне виховання*. 2018. № 12. С. 24–26.
7. Любива В. В., Куліш І. Д. LEGO-педагогіка як один із засобів формування готовності майбутніх вихователів до професійної діяльності. *Наукові записки Бердянського державного педагогічного університету. Серія: Педагогічні науки: зб. наук. пр.* Вип. 2. Бердянськ: БДПУ, 2022. 494 с. С. 234–244.
8. Тітаренко С.А. Розвиток позитивного мислення в здобувачів освіти спеціальності «Дошкільна освіта». *Вісник Глухівського національного педагогічного університету імені Олександра Довженка*. Випуск 2 (49), 2022. С. 57–64.
9. Цись Н.О. Розвиток фізичних якостей студентів під час занять з фізичного

виховання зі спортивною спрямованістю. *Вісник Кам'янець-Подільського національного університету імені Івана Огієнка. Фізичне виховання, спорт і здоров'я людини*. Випуск 11. 2018. С. 404–412.

АВТОРЕФЕРАТИ ДИСЕРТАЦІЙ

1. Куліш І. Д. Педагогічні умови формування в дітей 5-6 років довірливого ставлення до дорослих: автореф. дис. канд. пед. наук : 13.00.06. Київ, 2016. 24 с.
2. Марєєва Т. В. Підготовка майбутніх вихователів дошкільних навчальних закладів до створення позитивного професійного іміджу: автореф. дис. канд. пед. наук : 13.00.04. Глухів, 2017. 26 с.

ДИСЕРТАЦІЇ

1. Марєєва Т. В. Підготовка майбутніх вихователів дошкільних навчальних закладів до створення позитивного професійного іміджу : дис. ...канд. пед. наук: 13.00.04. Глухів, 2017. 354 с.
2. Дмитренко А. П. Формування професійної компетентності майбутніх вихователів закладів дошкільної освіти на засадах технологічного підходу: дис.. д-ра філософії: 011 «Освітні, педагогічні науки». Глухів, 2021. 233 с.

ЕЛЕКТРОННІ РЕСУРСИ ВІДДАЛЕНОГО ДОСТУПУ

1. Данильченко І. Г. Художнє слово як засіб навчання дітей дошкільного віку діалогічного мовлення. *Актуальні проблеми лінгводидактики*. Електронний збірник наукових праць. URL : <http://www.didling.org.ua/ojs> (дата звернення: 25.04.2022)
2. Лохвицька Л. В. Скарбниця моралі : програма з морального виховання дітей дошкільного віку. 2014. URL : <https://mon.gov.ua/storage/app/media/programy-rozvytku-ditey / programaskarbnitsya-moralilokhvitska.pdf> (дата звернення: 25.04.2022)
3. Лазарева Л. С. Про оптимізацію взаємодії дошкільного навчального закладу з батьками (Методичні рекомендації). URL : <http://osvitacv.com/index.php/doshkillya/857-2011-06-17-15-11-0> (дата звернення: 23.03.2022).

4. Про затвердження Положення про інклюзивно-ресурсний центр: Постанова Кабінету Міністрів України від 12.07.2017 №545 URL : <http://zakon2.rada.gov.ua/laws/show/545-2017-%D0%BF> (дата звернення: 23.03.2022).

**Приклад оформлення списку використаних джерел
(автори зазначаються в алфавітному порядку)**

1. Долинна О., Низковська О. Батьки в дошкільному закладі: споживачі та гості чи партнери-однодумці? *Дошкільне виховання*. 2017. № 1. С. 6–8.
2. Дуброва В. Допоможемо батькам – допоможемо дітям. Теоретичні аспекти проблеми виховання батьків. *Палітра педагога*. 2018. № 1. С. 28–31.
3. Закон України «Про дошкільну освіту» (№ 2628-III від 11 липня 2001 року). *Освіта України*. № 33. 2001.
4. Лист МОН України від 23.04.2020 №1/9-219. Щодо організації роботи закладів дошкільної освіти під час карантину. *Дошкільне виховання*. 2020. №5. С. 20–21.
5. Крутій К., Денисова І. Ігрова діяльність, дитяче експериментування і STREAM-освіта. *Дошкільне виховання*. 2022. № 5. С. 4–7.
6. Молода сім'я: проблеми та умови її становлення. [За ред. А. Й. Капської]. Київ: ДЦССМ, 2003. 184 с.
7. Нестеренко В. В. Підготовка вихователів дошкільних закладів до валеологічного виховання дітей. *Монографія*. Одеса. 2007. 166 с.
8. Організація аналізу педагогічної діяльності дошкільного навчального закладу /уклад. Л. Олійник, І. Романюк. Миколаїв, 2003. 136 с.
9. Родинно-сімейна енциклопедія /заг. ред. Арвата Ф. С. Київ: Богдан. 1996. 326 с.
10. Спичак М. Курс на співпрацю з батьками. *Дошкільне виховання*. 2017. № 3. С. 14.
11. Трубавіна І. М. Зміст та форми просвітницької роботи з батьками. Київ: Слово, 2000. 88 с.
12. Хромова О. Л., Кравченко Т. В. Педагогізація батьків. *Педагогіка і психологія*. 1997. № 2. С. 215–227.

Електронний ресурс

1. Загальна декларація прав людини від 10.12.22 URL :

http://zakon.rada.gov.ua/laws/show/995_015 (дата звернення: 23.03.2022).

2. Конвенція про боротьбу з дискримінацією в галузі освіти від 14.12.1960
URL: http://zakon.rada.gov.ua/laws/show/995_174 (дата звернення: 23.03.2022).
3. Про затвердження Примірного положення про команду психолого-педагогічного супроводу дитини з особливими освітніми потребами в закладі загальної середньої та дошкільної освіти: Наказ Міністерства освіти і науки України від 08.06.2018 №609. URL: <https://mon.gov.ua/ua/npa/prozatverdzhennya-primirnogo-polozhennya-prokomandu-> (дата звернення: 23.03.2022).

МІНІСТЕРСТВО ОСВІТИ І НАУКИ УКРАЇНИ
Глухівський національний педагогічний університет
імені Олександра Довженка

Затверджено вченою радою
університету від 7.11.2002р.,
протокол №3

Рецензія на курсову роботу з _____
(наклеюється лаборантом кафедри на зворотньому боці аркуша)

Тема № _____

Кафедра теорії і методики дошкільної освіти _____

Викладач _____

Вимоги до роботи**Відповідність вимогам**

(обводити)

1.Логіка постановки проблеми (актуальність теми, об'єкт, предмет, гіпотеза, завдання дослідження).	Так	Ні
2. Коректність наукового апарату	Так	Ні
3.Структурність роботи (план, логіка викладу матеріалу).	5	4 3 2
4.Якість теоретичного обґрунтування проблеми	5	4 3 2
5.Якість емпіричної перевірки теоретичних положень (для робіт історичного плану – вивчення стану реалізації проблеми в сучасній практиці освіти)	5	4 3 2
6.Якість математичних розрахунків, що підтверджують вимоги роботи	5	4 3 2
7.Якість аналізу (наявність коментарів, висновків, рекомендацій працівникам освіти тощо)	5	4 3 2
8.Якість додатків, які підтверджують результати дослідження (таблиці, графіки тощо)	5	4 3 2
9.Повнота і якість оформлення переліку використаних джерел	5	4 3 2
10.Рівень виконання поставлених у роботі завдань	5	4 3 2
11.Якість оформлення роботи	5	4 3 2

Висновок (обводити): робота оцінюється на _____ 5 4 3 2

Оцінка після захисту курсової роботи _____

Дата _____ Перевірив ПІБ _____ Підпис _____

Члени комісії ПІБ _____ Підпис _____

ПІБ _____ Підпис _____

Повторний висновок(обводити): робота оцінюється 5 4 3 2

Дата _____ Перевірив ПІБ _____ Підпис _____

Члени комісії ПІБ _____ Підпис _____ ПІБ _____ Підпис _____

Завкафедри ПІБ _____ Корякіна І. В. _____ Підпис _____

Робота прийнята лаборантом для перевірки: Дата _____ Підпис _____

Для зберігання: Дата _____ Підпис _____