

МІНІСТЕРСТВО ОСВІТИ І НАУКИ УКРАЇНИ
Глухівський національний педагогічний університет ім. О.Довженка
Факультет технологічної та професійної освіти
Кафедра професійної освіти та комп'ютерних технологій

МАГІСТЕРСЬКА КВАЛІФІКАЦІЙНА РОБОТА

на тему:

«Дослідження церковного будівництва в різні історичні періоди, як архітектурно-культурної спадщини України з розробкою методичних матеріалів викладання теми»

Спеціальність: 015 Професійна освіта (Будівництво і зварювання)
ОП «Професійна освіта (Будівництво)»
Освітній ступінь: «Магістр»

Виконавець :

Рибальченко Віталій Олексійович
магістрант групи 62М-Пр(Б)з

Науковий керівник :

д.п.н., проф. Бурчак Станіслав
Олександрович

Дата захисту: грудня 2023 р.

Оцінка: _____

Підпис членів комісії

ЗМІСТ

ВСТУП.....	3
РОЗДІЛ 1. СТАН ПРОБЛЕМИ, ОГЛЯД ЛІТЕРАТУРИ.....	7
РОЗДІЛ 2. КОМПЛЕКСНЕ ДОСЛІДЖЕННЯ ХРАМОВОГО БУДІВНИЦТВА	22
2.1 До питання історії храмового будівництва.....	22
2.2 Сучасна церковна архітектура України	27
2.3 Модерна архітектура Західної України.....	31
2.4 Вплив сакральної архітектури на планувальне та композиційне вирішення населених пунктів України.....	34
2.5 Церковна архітектура української діаспори	41
2.6 Зарубіжний досвід проектування сучасної сакральної архітектури	46
2.7 Канони та норми архітектурно-планувальних вирішень української церкви	
2.7.1 Архітектурно-просторові вирішення української церкви.....	48
2.7.2 Церква в архітектурно-ландшафтній організації українського села.....	
2.7.3 Інтер'єр християнського храму східного обряду.....	
РОЗДІЛ 3. ПРОЕКТНІ ПРОПОЗИЦІЇ	
3.1 Архітектурно-планувальні вирішення християнського храму східного обряду в с. Орів Львівської області	62
3.2 Архітектурно-просторові та конструктивні вирішення проєктованого храму.....	69
РОЗДІЛ 4. ОХОРОНА НАВКОЛИШНЬОГО СЕРЕДОВИЩА	
4.1 Особливості природоохоронних заходів при будівництві храмів	72

4.2 Пропозиції з охорони навколишнього середовища під час спорудження та експлуатації храму в с. Орів Львівської області	74
ВИСНОВКИ ТА ПРОПОЗИЦІЇ	77
.....	
СПИСОК ВИКОРИСТАНИХ ДЖЕРЕЛ	80
.....	

ВСТУП

Із здобуттям Україною незалежності сакральна споруда ожила нового життя. Радянська влада блокувала будь-які прояви українського церковного творення, включно зі створенням сакральних архітектурних форм. За часів тоталітарних режимів будувати храми чи відновлювати зруйновані храми було заборонено. Генеральний план заселення не передбачав території для будівництва храмів.

Українська Церква завжди була не лише осередком релігійних потреб, а й зберігала духовні традиції та культуру. Незважаючи на загрозу повного знищення та переслідування з боку тоталітарного режиму, він не втратив своєї автентичності та зміг відродитися завдяки традиціям, виробленим у храмовій архітектурі протягом століть.

Незважаючи на всі спроби тоталітарного режиму знищити храми України, насадження традицій у храмовій архітектурі та розвиток української сакральної архітектури не припинялося. Громада, не бажаючи відмовлятися від своїх святих традицій, насамперед намагалася повернути храм. У радянські часи відбувалося цілеспрямоване руйнування храмів, знищення обладнання та забуття імен творчих людей, які зробили великий внесок у розвиток сакрального мистецтва. Усі ці події викликали колосальний спротив і невдоволення народу.

У Радянській Україні відбулися політичні, економічні та соціальні зміни, які торкнулися релігійних традицій, а також сакральних місць. Здійснювався тиск на релігійні установи, заборонялося святкування свят і відвідування храмів. Людям штучно насаджували радянські цінності та атеїзм, які мали замінити національні традиції. Звичайно, певних результатів радянська влада досягла. У зв'язку зі змінами естетичних смаків, моди, матеріалів вдалося частково змінити суспільну свідомість людей, матеріальне наповнення сакрального простору. Проте політика тоталітарного знищення не могла повністю позбавити українську громаду її релігійних переконань.

Атеїстичні господарства, храмові споруди не використовувалися за

призначенням. Тут розташовувалися підприємства, фабрики, спортивні зали, пекарні, склади.

Протягом століть спостерігалася тенденція до спрощення та модернізації конструктивних та художніх елементів сакральних споруд.

Сучасні розробки сакральної архітектури демонструють актуальність цієї теми та її важливість. Окрім потреби у реконструкції чи капітальному ремонті існуючих храмів, існує також потреба у будівництві нових храмів.

Актуальність теми обумовлена:

- необхідністю урахування в процесі роботи сутності та специфіки сакрального комплексу як об'єкта архітектури та містобудування;

- необхідністю ґрунтового та всебічного дослідження архітектури, планування та об'ємно-просторової організації сакрального комплексу;

- необхідністю визначення взаємозв'язку сакрального комплексу з навколишнім історико-містобудівним контекстом, а також меж екологічного впливу в залежності від релігійної приналежності;

- необхідністю відродження самосвідомості української нації на прикладах тисячолітньої історії становлення і розвитку християнства та відображення його ідей в архітектурних творах.

В умовах сучасних трагічних подій, а саме війни між Росією та Україною, українським архітекторам доводиться багато працювати, щоб відновити зруйноване чи пошкоджене або просто створити щось нове. До новобудов також мають увійти численні християнські храми, які були вщент зруйновані під час бомбардування українських земель Росією. Після війни, із зростанням прагнення до духовного, релігійного та ощадливого ставлення до людей, в Україні очікується відродження відбудови та розвитку сакральних споруд. Відновлення поселення з храмом-домінантою, що стане композиційним центром поселення, художнім оздобленням, яке яскраво виражає місцеві особливості місцевості та, на відміну від раніше, вміло інтерпретоване відповідно до архітектурних тенденцій XXI століття.

У цих умовах важливий індивідуальний стиль архітектора, смаки та

вподобання конкретної спільноти. Кожне місцеве суспільство має своє бачення того, яким має бути храм зовні та всередині.

Вивчення особливостей архітектурно-просторового вирішення християнських храмів, виявлення архітектурно-мистецьких запозичень та їх адаптація на території України, формування оригінальних локальних форм та об'ємів, зумовлених етнографічними особливостями регіону, упорядкування сакрального простору та їх будівництво. Мета пропонованої роботи – розробити рекомендації щодо вдосконалення сучасних архітектурних рішень на основі норм та стандартів будівництва церков.

Для досягнення задекларованих цілей ми сформулювали ряд завдань, серед яких:

- Визначити сучасний стан теоретичних і практичних підходів до архітектурно-просторових рішень храмів України.
- Провести дослідження історичних процесів та підходів до організації українських храмових просторів та планування навколохрамових територій у контексті українського та зарубіжного досвіду.
- Висвітити фактори, що впливають на архітектурну організацію храмової архітектури.
- Розробити рекомендації щодо підвищення ефективності будівництва храмів та планувальних рішень відповідно до чинних ДБН.

Об'єктом нашого дослідження є з'ясування проблем організації архітектурного простору в українських храмах та проблем, пов'язаних із збереженням характеристик культурно-історичного та культурно-мистецького простору храму в сучасних умовах.

Предметом магістерської роботи є особливості церковного будівництва в різні історичні періоди з методикою викладання у Львівській області.

Методи дослідження обрані виходячи із поставленої у роботі мети та завдань дослідження, із врахуванням його об'єкта та предмета.

Для вирішення поставлених завдань у дослідженні використано

декілька наукових методів. синхронний (спрямований на виявлення загального стану розвитку храму в світі); діахронічний (що відображає в часі всі зміни, що відбувалися в архітектурно-планувальному вирішенні храму); Методи системного аналізу, методи характеристики та оцінки стану храму, абстрагування (для дослідження окремих об'єктів окремих храмів із цілісного комплексу), аналіз-синтез (для формування цілісного уявлення про сучасний стан проблеми архітектурно-мистецький розвиток храму) аналогія (Встановлення взаємозв'язків між архітектурними просторами України та країн Європи, індуктивна (узагальнення результатів дослідження першоджерел, виведення узагальнюючих положень), класифікація (встановлення класифікації храмів залежно від складності об'єктів). план, художнє вирішення...), моделювання (побудова макетів забудови храму).

Місія нашої роботи:

1. Систематизація наукової літератури, пов'язаної з будівництвом храмів у світі та Україні.
2. Систематизація та аналіз сучасного стану досліджень храмового проектування Львівської області.
3. Провести обстеження існуючої інфраструктури храмів Львівської області.
4. Проаналізуйте досвід проектування храмів та порівняйте особливості різних регіонів України.
5. Аналіз існуючого середовища, виділеного для проектування співробітників.

Ви поставили перед собою серйозне завдання. Ці питання мають бути розглянуті в розділах і висновках.

Межі дослідження: локаційні – територія Львівської області;

1. СТАН ПРОБЛЕМИ, ОГЛЯД ЛІТЕРАТУРИ

Великий вплив на розвиток української архітектури, зокрема сакральних споруд, мають історико-географічні та соціокультурні фактори. Створюючи сакральні споруди, західноукраїнські митці звертали увагу на культові споруди західноєвропейських країн (Польщі, Румунії, Словаччини) та елементи латинських сектантських храмів. Але не забули відтворити архітектурні форми сакральних споруд у національних традиціях Львівщини. Таким чином ми досліджуємо регіон, де сакральна архітектура виражена в різних напрямках, від національних стилів до класики та модерну [49].

Припинення атеїстичної політики призвело до пожвавлення храмового будівництва на Львівщині, яке було штучно припинене. Завдання сучасного художника, не порушуючи усталених стандартів, – продемонструвати індивідуальний підхід у створенні нових форм і конструкцій як в архітектурно-просторових рішеннях, так і в інтер'єрі сакральних споруд. Зробити це потрібно було без використання ні власного творчого досвіду, ні здобутків «дорадянського» періоду. Тому, на думку Р. Галишича, свідчення української діаспори в цій галузі є дуже важливими [17].

У західних регіонах України у великій кількості громад завжди активно розвивалися архітектурні школи та напрями, інколи за участю іноземного меценатства.

Відродження української сакральної архітектури на Львівщині призвело до появи нових проектів, які трансформували культурне життя країни.

Щоб зрозуміти, як розвивалася сакральна архітектура в Україні, необхідно дослідити, яке значення мала церква в історії країни. Багато вчених досліджували архітектурну спадщину України. Р. Галишич, Р. Гнідець, А. Данилюк, В. Дем'янов, О. Іванусів, І. Могитич, В. Мокрий, Ю. В. Криворучка, М. Обідняк, В. Проскуракова.

Тарас, Б. Черкес, М. Яців та ін. Інтерес до церковної архітектури викликало відродження української державності.

Для аналізу сакральної архітектури Львівщини ми розглянемо праці кількох авторів.

Юрик Я.М. Дослідники виділяють такі основні риси архітектурної ідентичності [66]:

- Традиціоналізм (інтерпретація історичної архітектурної спадщини та пряме відтворення моделей українських дерев'яних церков)

- інноваційність.

У стилі першої лінії збудовані церква Різдва Пресвятої Богородиці (Рис. 1) за адресою: м. Львів, майдан святого Івана Павла II папи Римського, 1 (архітектор Р. Жук, 1995–2000 рр.) та спроектована церква УАПЦ на вул. Пасічній (архітектор О. Матвіїв, 1998 р.).



а) б)

Рисунок 1 – а) церква Різдва Пресвятої Богородиці, б) церква Покрови Пресвятої Богородиці

Проектуючи в руслі традиціоналізму, автор звернувся до бойківсько-галицької традиції (напр., церква Параскеви П'ятниці на вул. Д. Яворницького, І. Головатого, арх. М. Обідняк), гуцульської школи (церква на 500 віруючих). , арх. М. Обідняк, 1999 р.), княжа доба (церква Св. Мучеників Бориса і Гліба, арх. Р. Сівенький, 1998-2005), бароко (церква Вознесіння Господнього на вул. Широкий, арх. М. Лібенчук, арх. 1993 ~ 2002).

Здобутки місцевої архітектури архітектори почали творчо використовувати на початку 20 ст. Це простежується, наприклад, у творчості Василя Нагірного, як церква Покрови Святого Петра. Сяйво, 14 за проектом архітектора Р. Сивенького (рисунок 1).

Церква була спроектована за зразком старих дерев'яних сакральних споруд. Погляньмо хоча б на Покровську церкву (рис. 2) у Петрівській церкві. Щирецький (2003) скопійовано з храму Кривки в Музеї Шевченківського лісу. Тому, на думку Юрика Ю.М., сучасна сакральна архітектура характеризується вираженням різноманітних форм колективної ідентичності, а також особистісного бачення митця [66].



Рисунок 2 – церква Покрови Пресвятої Богородиці

Своє бачення висловив у своїх творах інший письменник Т. І. Антошук. На його думку, український архітектор шукав образ сучасної культової архітектури. Серед них варто відзначити: в межах України – Ю.Лосицький, О.Слепцов, В.Чепелик; В діаспорі – Р. Жук та ін. [11].

Архітектори використовували такі основні напрямки:

1. Походить від унікальної традиції українського козацького бароко.
2. Походить від традицій української народної та дерев'яної церковної архітектури.

Для першого напрямку характерні ознаки стилю бароко: центрально-

симетрична композиція з домінуванням центрального об'єму, використання криволінійного фронтона. По-друге, використання центрально-симетричної композиції, чергування зламів стін і покрівлі, розшарування і композиції верху, нахилу зовнішніх стін (традиції української дерев'яної храмової архітектури, в даному випадку перенесені на цегляні стіни), використання видозміненої трапецієподібної форми. входи та віконні рами, використовуючи оздоблення стін цеглою [11].

Поєднання традицій і новаторства, простежене в проекті В. Чепелика, продемонструвало динамізм розвитку традицій у часі (рис. 3). Хоча його проектні пропозиції не були реалізовані.

У своїх проектах культових споруд О. Слепцов використовує багатоярусні дахи, грушоподібні куполи, фронтони та інші форми, які переосмислюють архітектурний стиль українського національного романтизму.

Застосування сучасних методів проектування, будівництва та архітектури дозволяє збудувати баштоподібну дерев'яну церкву з традиційним і водночас сучасним виглядом. Наприклад, можна побачити церкву Різдва Пресвятої Богородиці. У селі Карапиші (2016 р., архітектор О. С. Слепцов) (рис. 4). Собор Вишгородської Богоматері знаходиться за адресою місто Вишгород. Архітектор Ю. Старосільського, збудований за проектом Лосицького. Це п'ятиярусна церква з центрально-симетричним фасадом. Об'ємне вирішення споруди створюється поєднанням різновисотних об'ємів, найвищою точкою яких є центральна частина, перекрита головною банею.

Вікна були виконані у вигляді шестикутних трапецій, п'ятикутних трапецій (різних пропорцій), хрестів. Дверний отвір виконано у формі трапецієподібного шестикутника, запозиченого з української народної архітектури. Дуже оригінально виходять складки даху, що виходять на стіну.

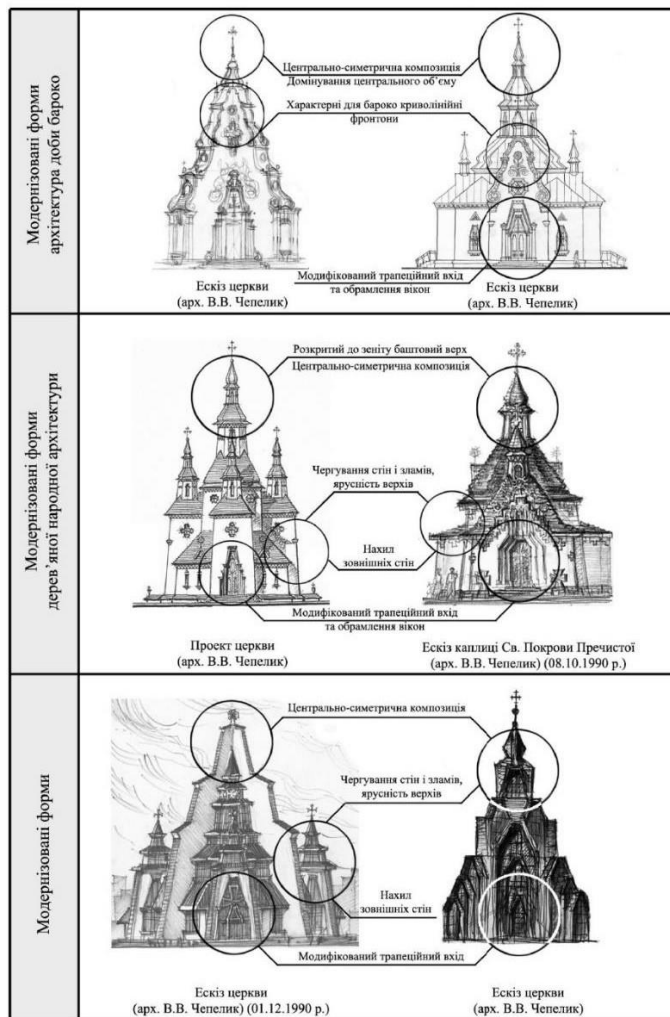


Рисунок 3 – Архітектура культових будівель в роботах В.В. Чепелика

Антошук Т. І. проаналізувала методикку пошуку образів сучасної сакральної архітектури, сформулювавши особливості сучасної самобутньої української культової архітектури.

1. Схема на основі рівнораменного грецького хреста;
2. Симетрична композиція будівлі;
3. Пірамідальний об'єм споруди створений поєднанням кількох баштових об'ємів із помітною домінантою центрального верху, підкресленого розмірами та висотою.
4. У поєднанні з великою ванною у формі човна використовується багатошаровий намет і верх у формі човна.
5. Зображення парадного входу різними архітектурними засобами

6. Поєднує елементи традиційної української архітектури з сучасним виглядом будівлі.

7. Використання у фронтальній композиції ліній, що викликають позитивні емоції (динамічні наростові рухи, розвиткові криві, параболи, гіперболи).

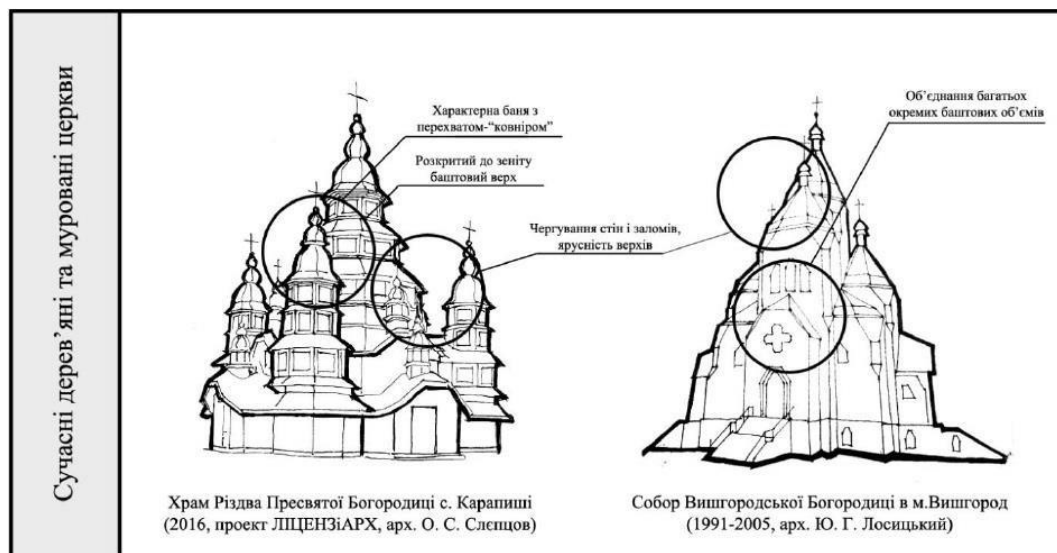


Рисунок 4 – Архітектура культових будівель в роботах В.В. Чепелика

Розглянемо інше бачення іншого дослідника. Р.Б. Основними елементами, що формують будь-яку архітектурну споруду, в тому числі і сакральні, є форма, структура та простір. А також ще одним вирішальним фактором церковної архітектури є руйнівна добудова храму [21].

Неповторну виразність храму створює завершення храмових бань, які є вираженням архітектурно-стильового розмаїття, що розкриває традиції української храмової архітектури. Українська сучасна церква увібрала в себе всі надбання, необхідні для створення традицій, образів, форм і просторів української церкви. Л. Левинський, В. і Є. Відомі українські архітектори 30-40-х років минулого століття, серед яких Нагірний, Ол. Пезанський, Ол. Лушпинський, Р. Грицай, С. Тимошенко, В. Січинський використали і творчо трансформували багатий стилістично-типологічний матеріал українських культових споруд, наприклад, у формі завершення бані. Р.Б. Гнідець вважає,

що цей період є зразком для сучасних архітекторів, які прагнуть реалізації сучасних візій українських храмів і завершення баньянів [21]. Автор вважає, що в історії України виділяються три основні архітектурно-архітектурні періоди: княжа доба, ренесанс і бароко, які були найвиразнішими за багатством обробки парапетів, різноманітністю форм і стилів. українські церкви. У княжу добу архітектура храму вирізнялася різноманітністю благодатних завершень. Відомо вісім архітектурних рішень, найпоширенішими є однозрубні храми, п'ятистенні, рідше трьох-семистенні та двостворні, менші за західні. Кутовий об'єм. Характерною рисою української храмової архітектури цього періоду було не лише пірамідале наметове завершення дерев'яних церков, а й пірамідала конструкція зовнішнього та внутрішнього просторів, інколи з яскраво вираженим розширенням догори або завершенням шоломоподібної бані з досить плоскі особливості. У такий спосіб побудовано кафедральний собор Успіння Пресвятої Богородиці у Володимирі-Волинському, церкву Параскеви-П'ятниці у Чернігові, церкву св.Петра. Василя Великого в Овручі та інших місцях.

Наступним періодом розвитку української сакральної архітектури є епоха Відродження. У цей час митці використовують класичну спадщину, поєднуючи її з характеристиками національних досягнень. Будівництво культових споруд передбачає з'єднання між собою дерев'яних і мурованих споруд, традиційна для тогочасних сакральних споруд тристороння планова структура, що завершувалася одним, трьома, а іноді й п'ятьма ванними кімнатами. Форма ліхтаря над завершенням бані підкреслює підземну домінантність самого силуету та конструкції всього банського об'єму церковної споруди, а також забезпечує додаткове освітлення підбанного простору та самої бані. інтер'єр.

Тому найчастіше використовувалися клопітні форми завершення простору Фордвейна: напівсферична; гранований; Він має одну або кілька складок і тягнеться вгору. Пірамідалі світильники Знаходяться в таких

давніших будівлях: костелі Успіння Пресвятої Богородиці та каплиці Трьох Святителів у Львові (1591-1629), каплиці Воїма у Львові (1609-1615), костелі св. Покрови на Волині 1653 р. Костел Пресвятої Богородиці, Низкинич, . Михайла в Кутах (1697 р.) Івано-Франківської обл., собор Діви Марії в Поморанах (1690 р.) та костел св.Петра. Миколая в Підгірцях Львівської області 1720 р.

Розвиток духовно-культурного та суспільного життя українців збігся з подіями європейської культури, наприклад бароко, естетична основа якого була близька до їхніх ідей. Тому західноєвропейське бароко природно й органічно злилося з українським у створенні власного стилю — українського бароко. Українські церкви з вежеподібними верхами мають високі відкриті внутрішні простори. Святковість і урочистість досягаються завдяки архітектурно-художнім засобам.

Український модерн – це відродження архітектурних традицій, у яких уже в новому столітті почали використовувати метал і залізобетон, що допомогло будівничим знайти нові образи. У плановому плані сакральні споруди цього періоду (кінець XIX – перша третина XX ст.) відображають практично всі типи церков: тринавові та тридільні базиліки, хрестоподібні, центричні та циркульні споруди. Культові споруди цього періоду вирізнялися винятковою гармонійністю, масштабністю та досконалістю пропорцій по відношенню до навколишньої забудови та рельєфу місцевості. Оскільки їх будували в містах і селах, вони ніколи не були величезними кварталами чи перевантаженими акцентами, як це видно в сучасній церковній архітектурі. Їх архітектори зуміли вдало вписати їх у місцевий ландшафт, поєднавши пропорційність і гармонію.

В сучасній сакральній архітектурі широко використовуються здобутки попередніх епох, особливо періоду українського модерну. Такі форми іноді повторюються, а іноді творчо перетворюються. Вже є приклади сучасного підходу, де формально вирішують баневий елемент тектоніки. Це відтворено

в

таких спорудах: семінарська церква в Львівській Духовній семінарії Св. Духа на Хуторівці у Львові, церква Божого Тіла в Брюховичах поблизу Львова (рис. 5).



Рисунок 5 – а) семінарська церква в Львівській Духовній семінарії Св. Духа на Хуторівці у Львові б) церква Божого Тіла в Брюховичах поблизу Львова

Перелічені приклади виразно показують мистецьке вираження традиційних баневих завершень церков українського модерну і їх сучасне відображення в нових будівлях. До іншого напрямку можна віднести такі: храм біля будинку емеритів в Торонто, Канада, церква св. Стефана в Калгарі, Канада, церква св. Йосифа у Вініпегу, Канада, (рис. 6).

Отже, як переконаний Р.Б. Гнідець, сучасним архітекторам потрібно використовувати досвід своїх попередників та створювати культову споруду,



а) б)

Рисунок 6 – а) церква св. Йосифа у Вініпегу, Канада, б) храм біля будинку емеритів в Торонто

яка гармонійно впишеться в ландшафт, щоб створити простір як сукупність злагодженої композиції, масштабності, об'єктно-просторового вирішення [7].

Створення сучасної культової споруди неможливе без детального вивчення історії української сакральної архітектури. Незважаючи на деякі покращення практики будівництва церков, проблема науково обґрунтованого керівництва все ще залишається актуальною. Інколи реконструкції храмів, організовані громадами з господарською метою, проводилися без планування та розрахунку. Результати такого будівництва будуть не дуже вдалимими.

Для розуміння явищ, які відбуваються у сфері сакральної архітектури західних областей України, важливо дослідити, упорядкувати та виділити окремі напрями та школи церковної архітектури львівських архітекторів періоду розвитку України. Статус [16].

Сакральна архітектура Західної України перебуває у фазі піднесення. XXI століття стало новою епохою ренесансу українських церковних традицій, які штучно підтримувалися радянською ідеологією. Архітектори шукають нові, сучасні об'ємно-просторові рішення та архітектурні образи храму. З'являється багато церков, що свідчить про духовність і людинолюбство простого українського народу, який навіть у складних умовах знаходить кошти для будівництва храмів. При вивченні сакральної архітектури Львівщини кінця XX – початку XXI ст. передача її форм простежується у відтворенні та сучасній інтерпретації архітекторами історичних стилів: неозантинізму, необарокоїзму, неоромантизму, історизму. Наприклад, у неовізантійському стилі збудовано будівлю церкви Священномучеників Бориса і Гліба у м. Львові (арх. Р. Сівенький) (рис. 7а). Складові сучасного Відродження бачимо в архітектурі храму міста Великі Мости Львівської області (архітектори В. і С. Зотові) (рис. 7б).

Стиль архітектурного бароко, що символізує розквіт української культури, завжди привертає увагу львівських архітекторів. Стиль необароко характерний для костелу Св. Петра і Павла в Жовкві (арх. О. Ярема) (рис. 8).



а) б)

Рисунок 7 – а) Церква Святих мучеників Бориса і Гліба у м. Львові, б)
Свято- Успенський храм м. Великі Мости

Компоненти українського бароко у сучасному їх виражені спостерігаємо при спорудженні храму на вулиці Пасічній у м. Львові (архітектор В. Смерека) (рис. 8). Барокові форми використовує у своїх працях Микола Рибенчук, що можна спостерігати у храмовому комплексі (церква з дзвіницею) на Левандівці у м. Львові (рис. 9).



а) б)

Рисунок 8 – а) Храм Св. Петра і Павла м. у Жовкві, б) храм на вулиці
Пасічній у м. Львові

Характерною ознакою творчості М. Рибенчука є поєднання барокових просторових форм з елементами романтизму. Церква святих Володимира та

Ольги у с. Бірки під Львовом є проявом вільнолюбного характеру самого архітектора (рис. 9).



а) б)

Рисунок 9 – а) Церква святих Володимира та Ольги у с. Бірки, б) Церква Вознесіння ГНІХ на вул. Широка, 81а у м. Львові

В об'ємно-просторовому плані храму Всіх Святих Українського Народу бачимо іншу архітектуру зовсім іншого характеру. Споруда в стилі еkleктики з масуванням підкреслює захисну силу українських святих і незламність віри українського народу (ілюстрація 10). Слід зазначити, що на його творчості акцентує увагу архітектор М. Рибенчук. Іноді він домінує в пейзажі церковними спорудами, а храмами підкреслює стійкість і силу віри в звичайному житті. навколишні будівлі.

Сакральна архітектура в Україні починає робити перші кроки після припинення «радянської» заборони. За короткий час українська церковна архітектура досягла кількох досягнень. У Західній Україні є архітектурне рішення церкви, яка могла б претендувати на створення письменницької школи. Прикладом може служити церковна архітектура Олександра Матвієва. У його храмових спорудах спостерігаємо риси маньєризму. Будівля характеризується витонченістю, метушливістю та нереальністю (рис. 10).



а) б)

Рисунок 10 – а) церква Всіх Святих Українського Народу у м. Львові б) костел Матері Божої Неустанної Помочі у м. Львові

Заслуговує на увагу творчість українських архітекторів, які працювали за кордоном. Надбання української сакральної архітектури в канадській діаспорі варті вивчення, оскільки воно не зазнало утисків радянської ідеологічної системи і стало оберегом, зберігаючи церковні традиції у найважчий період існування Української держави. української культури [16].

Сакральну архітектуру української діаспори досліджували Т. Геврик, П. Іванець, О. Іванусів, Д. Крвавич, Р. Жук, Р. Галишич, Р. Павлишин, В. Січинський, В. Слободян, М. Сополіга. .

Розглянемо розвиток храмової архітектури української діаспори в Канаді. На відміну від національної забудови, сакральні споруди діаспори не зупинилися, а навпаки, розвивалися разом із спорудами світового рівня і посіли своє повноцінне місце.

Найбільша у світі українська діаспора в Канаді виборювала своє право на існування навіть у складних умовах. Чуже релігійне середовище, розлука з батьківщиною ускладнювали і без того важкий шлях розвитку.

Початок життя українців у діаспорі був неймовірно важким. Українцям

потрібен був об'єднуючий фактор, який могла дати лише церква. Проте техніки будівництва храмів не було, лише зразки збереглися в пам'яті українського народу. Невеликі громади, скрутне матеріальне становище, відсутність архітекторів, здатних будувати храми, ускладнювали розвиток церковної архітектури в українській діаспорі. Тому на початковому етапі будівництва храму використовувалися спрощені рішення архітектурно-художнього образу українських храмів. Згодом позиції Української Церкви почали зміцнюватися з призначенням першого греко-католицького єпископа Кир Микити Будки. Будівництво храму розпочинають професійні архітектори, які пройшли навчання в Європі та Канаді. Проте сакральна архітектура цього періоду представлена церквами-базиліками під впливом латинської архітектури. Наприклад, у двох найбільших соборах о. Філіп Ру — Церква Успіння, Портаж-ла-Прері, Манітоба (1927) і Церква Успіння, Вінніпегосіс, Манітоба (1929), побудована як собор із двома паралельними вежами на передній частині; за бароковим баптистерієм слідує купол і орнаментальний фриз. Баптистська церква продовжує традиції української сакральної архітектури.

Традиційні прояви української сакральної архітектури з ознаками сучасності відтворені в церкві Покрови Пресвятої Богородиці пр. у Маунтен-Ровді (Манітоба). Під час проектування церкви Воскресіння Н.Н.І.Н. у Давфіні (Манітоба) о. Філіп Ру розташовує бані хрестоподібно та прикрашає розкритими ренесансними ліхтарями, поширеними в сакральній архітектурі Західної України. Біля церкви є цвинтар і дзвіниця.

Для українсько-канадської архітектури третього переселення характерні такі споруди: Церква Богоматері Неустанної Помочі, Сент-Джордж Йорктон. Володимира та Ольги з Сент-Луїса Вінніпезького, Йосафата із Західного Торонто, Вознесіння Портейдж-ла-Прері та Покрови в дофіна св. Петра. Йосафата Едмонтонського. У цей період будуються церкви за проектами С. Тимошенка (Св. Іоанна в Едмонтоні та Св. Духа в Саскатуні), В. Січанського (Катедра у Вінніпезі) та Ю. Черненка (Св. Бориса

і Гліба в Родвотері). . , Ю. Кодак (Успіння Пресвятої Богородиці, Гамільтон). Активні Пилип Ру та Радослав Жук. У своїх проектах Радослав Жук використовує сучасну архітектуру для пошуку нових форм. Такі поєднання можна побачити в кожній його будівлі.

Сакральні християнські споруди будуються за духовними нормами, які є основою християнської віри. Незважаючи на консерватизм церковної архітектури, українці виявили свій душевний стан та індивідуальність. Бажання українців боротися за свою культурну ідентичність не змінило ні перебування за кордоном, ні їх скрутне матеріальне становище. Творче перетворення українських традицій у нові форми дозволило створити сакральну архітектуру — важливий здобуток української культури. На жаль, на батьківщині українська сакральна архітектура занепадала, тому можливість для її відновлення та розвитку виникла в еміграції за кордоном. Сакральна архітектура канадської діаспори, позбавлена можливості існування в Україні, стала маятником для архітекторів доби Відродження, коли виникла потреба повернення до духовного життя країни.

2. КОМПЛЕКСНЕ ДОСЛІДЖЕННЯ ХРАМОВОГО БУДІВНИЦТВА

2.1 До питання історії храмового будівництва

Протягом історії храми були осередками моральної гармонії та світогляду людей. Культові споруди на Стародавньому Сході та в античності вважалися місцем перебування богів, а на їхніх подвір'ях відбувалися ритуальні свята, жертвоприношення та моління. Першим храмом монотеїзму був Єрусалимський храм, у якому зберігався Ковчег Завіту разом із кам'яними скрижалями з десятьма заповідями. Проте синагога була місцем для молитви євреїв. Бо до самого храму могли входити лише священики[14].

Після тривалої боротьби християнські ідеї перемогли атеїстичні. Таким чином, християнський храм інтегрував поняття «дім Божий» (єрусалимський храм) і «зібрання» (синагога).

Базиліка була зразком для архітектури перших християнських храмів. Споруда побудована у формі прямокутника і розділена колонами на три (або п'ять) поздовжніх частин (нави), орієнтованих із заходу на схід. Конструкція собору стала основою католицької церковної архітектури. Християнський храм має чотири сторони, що символізують чотири сторони світу.

У Візантії з IV століття склалася хрестово-купольна церковна система, яка пізніше була запозичена з церков Київської Русі. Купол розташовувався над центральним хрестом архітектурного хреста, утвореного чотирма прямокутними отворами, що прилягали до підкупольного простору. Менші храми цього типу мають один купол, тоді як більші храми мають кілька куполів. Православна церква розділена на три частини, орієнтовані по вертикалі, горизонталі та від центру назовні. У вертикальному просторі храм є прообразом видимого всесвіту. Верхній елемент зображує видиме небо. У нижній частині зображені події, що відбуваються на Землі. Було споруджено ряд куполів з певним символічним значенням. Один купол показує, що церква має лише одного правителя – Христа. Три куполи зображують Святу Трійцю, п'ять куполів символізують Ісуса Христа і чотирьох євангелістів і

були споруджені на ознаменування семи головних таїнств: хрещення, миропомазання, причастя, покаяння, священства, вінчання і миропомазання. 9 символізує дев'ять чинів ангелів (серафими, херувими та ін.). Тринадцять споруджено на згадку про Ісуса Христа та дванадцятьох апостолів. Основою горизонтального поділу Православної Церкви є Єрусалимський храм. Він складався з:

«Святая Святих», святилище і притвор. Подібним чином усі церковні споруди поділяються на три частини: вівтарний простір, середню частину та притвор.

Вівтарний простір замінює Святая Святих Єрусалимського храму, розташовану в напівкруглій апсиді (чи кількох апсидах). Вівтар символізує небо. Під час богослужіння відкриваються двері вівтарного простору, що означає підтвердження християнина, що небо відкриється після Другого пришествя Христа. Середня частина храму (святилище Єрусалимського Храму) є прообразом земного світу і там віруючі моляться. У притворі храму стояли грішники. Цей образ символізував пекло. План храму виконано у формі хреста з однаковими гілками та положеннями над центральним хрестом, головний купол якого символізує єдність неба та квадратної поверхні землі.

Вівтарний простір включає престол і жертвенний стіл. Престол — це земний образ небесного престолу Божого. Святі Дари кладуть на престол Божий як уособлення Тіла і Крові Ісуса Христа. Святі дари для Євхаристії дароносці приносять з богадільні. Євангеліє все ще на престолі.

Вівтарний простір був відкритий протягом століть. Від середньої частини вона була відділена невеликою огорожею. Зверху цієї огорожі між IV і VI поставили стовпи і повісили штори. У період перемоги над іконоборцями над стовпами і між ними розміщувалися ікони Христа і Божої Матері. Поступово інші люди також почали додавати його. У період Київської Русі додається другий ряд ікон, створених у XIV-XVI ст. — Було ще кілька ліній, і зрештою утворилася стіна. Ікони зображують символічну

межу між небом і землею та земні образи невидимого світу.

За прикладом синагоги православні храми мають амвон — піднесений майданчик, з якого священик проповідує. Амвон є прообразом каменя, який ангел відсунув від гробу Ісуса Христа і сповістив Жонкам-мироносицям про його воскресіння.

Для інтер'єру православної церкви характерний круговий ритм. Іншими словами, час є циклічним, оскільки рух відбувається навколо визначеного центру. Усередині католицького собору час збільшується від початку до кінця, тобто від входу до вітарного простору.

Для християн храм був схожий на подорож до Святої Землі, де кожна частина інтер'єру храму відображала події з життя Ісуса Христа. Верхні елементи споруди (купол, барабан, конус апсиди) зображуються лише з очікуваними подіями на небі. У верхній частині також зображені найвидатніші постаті християнської віри: Христос Богоматір та ангели. Зазвичай на куполі, іноді, зображений Христос Пантократор

— «Вознесіння» або «Зішестя святого Петра» і зішестя Святого Духа на апостолів». Апсида символізувала місце народження Христа. Там зображена Богородиця. Наступна ділянка — верхня частина стіни. - це життя Ісуса Христа. Вона була розписана епізодами про та обов'язково зображувалася 12 свят.

Третя частина прикрашена зображеннями окремих фігур святих апостолів, святих і пророків. Розташовані в хронологічному порядку. Біля центральної апсиди — зображення святих і патріархів.

На західній стіні зображені мученики та апостоли. Центральне місце біля вітаря відводилося святому, якому був присвячений храм.

Символічними були і кольори одягу на картині. Наприклад, одяг Діви Марії, темно-вишневий, що уособлює земну скорботу, або синій - небесну чистоту. Білий також з'являється в деяких епізодах. Деякі країни використовують три кольори: чорний, червоний і білий.

Світло є дуже важливим елементом усередині храму. Відповідно до окремого джерела [14] можна виділити два види світла. Нам потрібне сонячне світло, щоб бачити об'єкти в матеріальному світі, і нам потрібне світло істини, яке походить від Ісуса Христа, щоб бачити духовні речі. Світло лампи символізує світло правди. Воно має нагадувати йому, що його душа має бути наповнена духовним світлом, як церква світлом лампадки. Свічник перед іконою показує, як повинні горіти наші серця любов'ю до Бога. Сяюча настінна мозаїка символізує застигле сонячне світло та загальне світло.

Класики відзначали незмінність структури християнської церкви протягом усього Середньовіччя. Романські храми будували таким чином. Через центральну частину проходить високий вертикальний центральний зал, фланкований двома або чотирма нижніми нефами, що прилягають до нього. Головна нава завершується овальною апсидою. Центральна нава проходить уздовж поперечного залу, а завершує перехрестя, тобто центр храму, висока вежа (іноді купол). Головний західний фасад здебільшого забудований двома вежами. Іноді її розміщували над східним фасадом. Іноді над навою романських церков ставили вежі.

Основною характеристикою римсько-католицьких церков залишається їх готична архітектура, але конструктивні особливості та дизайн можуть змінюватися. Будуються напівзварні аркбутани, які передають тиск верхньої стіни середньої нави на потужні колони-контрфорси бічної нави, що йдуть до верху і виносять їх за межі внутрішнього простору. На стрілчастих ребрах (нервах), які підтримують дах, будується дуже високе хрестове склепіння. Ребра, що виходять з кожного стовпчика, також можна збільшити кількісно. Архбутани зазвичай розміщують над дахами бічних нав. Таким чином, уся конструкція утворює зростаючий каркас, який згодом стає основою всієї готичної архітектури. Гора Священного Світу є прообразом готичного храму.

Стіни католицького храму символізують спокутоване людство, опори та опори (духовне натхнення та моральний дух, дах) – милосердя та захист.

Крім того, стіни символізують працю, довгі вікна символізують

молитву, а трикутник на даху символізує Святу Трійцю. Дві фасадні вежі центрального фасаду символізують створення неба і землі. Чотири стовпи (пілони або опори, розташовані біля трьох входів) символізують чотири світи.

Троє вхідних дверей символізують Святу Трійцю, віру, надію та любов. Центральна троянда на фасаді відображає Озеро Життя. Іноді символізує небо. Сили пекла діють як химери в церковному будівництві. Диявол, вигнаний з неба, повинен упокоритися і служити храму.

Інтер'єр католицького і православного храмів по горизонталі розділений на три частини: вівтарний простір, середню частину і притвор. Католицька церква розділена на одну центральну наву та дві бічні нави, кожна з яких уособлює Святу Трійцю. І в католицизмі, і в православ'ї хрестоподібна площина нагадує фігуру людини з розпростертими руками, в центрі яких знаходиться серце, що символізує розп'ятого Христа. У католицьких храмах, на відміну від православних, вівтар розташований на перетині нави і трансепта. Вигнута ширина біля центрального хреста представляє схилену голову Христа. На вбудованій у двері стрілчастій арці зображено символ Святої Трійці. Готичний храм наповнений таємничими напівтінями крізь кольорове скло вітражів, які спритно заломлюють сонячне світло й оживляють скульптури.

Аналізуючи історію храмового будівництва, можна побачити, що архітектурно-планувальні прийоми та внутрішній простір не зазнали суттєвих змін з часу побудови першого християнського храму. Церкви залишаються формальними будівлями з певними нормами та концепціями. Хоча є спроби архітекторів модернізувати культові споруди з використанням сучасних матеріалів та сучасних методів проектування будівництва, жодній з них поки що не вдалося суттєво змінити церковні стандарти та уявлення громади.

2.2 Сучасна церковна архітектура України

У 20-30-ті роки ХХ ст., від закінчення війни до кінця ХХ ст., державному та партійному будівництву країн колишньої РРФСР, особливо України, приділялося багато уваги. Церква руйнується суспільством або передається на інші потреби шляхом різноманітних функціональних перетворень з метою заміни ідеології християнського духу та духовності ідеологією матеріалізму та суспільної гомогенності людини.

Значних змін зазнала сакральна архітектура. Спочатку на підмосковній території України. ХІХ ст. Не можна будувати церкви в “українському стилі”: тризрубні, тридільні чи хрещаті. Завершення човноподібної ванни після реконструкції стало закругленим. Оздоблення та колірна гамма отримали іноземні риси за «московськими канонами та образами». До портика почали прибудовувати дзвіницю.

На початку ХХ століття на протигагу атеїстичній політиці, що виникла під впливом традицій народної архітектури та сучасних зразків, створюються нові архітектурні форми українського стилю. Звернення до національних традицій було істотним виявом національної ідентичності. Еталонним зразком як житлової, так і громадської забудови, в тому числі церковної архітектури, є сучасна барокова інтерпретація української традиції.

Архітектура сакральних споруд відрізняється від інших будівель і споруд тим, що вони є потужними символами та важливими елементами у створенні простору міста чи іншого населеного пункту. Сакральна архітектура існує поза моделями сучасного мистецтва, не як результат емоцій, фантазій чи уяви її творців, а як реальність поза межами людської особистості.

Суть сакрального мистецтва полягає в тому, щоб за допомогою образів, що мають багаторівневу структуру, поєднувати різні рівні

реальності, пояснити невидиме з видимого боку і спрямувати туди віруючого. Таким чином храмова споруда стає не просто витвором архітектурного мистецтва, а святинею, сакральним місцем. Функція церкви полягає у створенні середовища, в якому віруючі можуть краще розпізнавати діяльність Бога[21].

Сакральні традиції протягом тривалого часу формували певні канонічні типи споруд. Форми церкви геометричні: круглі, квадратні, пірамідальні. Характеризується симетрією, розчленованістю, горизонтальними і вертикальними формами. Середовище, що створює зовнішню і внутрішню сутність сакральної споруди, наповнюється і розкривається через певні символічні елементи, які відображаються за допомогою різних компонентів, що створюють і наповнюють цей простір. Традиційні східнохристиянські церкви були спроектовані як центральні церкви з банею на вершині квадрата, кола чи багатокутника, а також банею на вершині рівнораменного грецького хреста. У цій системі простір ванної та підванної кімнати має унікальне завдання, яке можна розглядати як статичну протизвагу динаміці через постійну символіку, поєднану з основними компонентами руху, або як продовження руху, його контури. і символічне схвалення. . Ванна Фоми з давніх часів асоціюється з небесними образами, а її видиме нутро є узагальненим символічним образом.

Тривала традиція церковної християнської архітектури породила певні принципи сприйняття і формування як на горизонтальній, так і на вертикальній осях. Це стосується планувально-просторового вирішення вівтарної частини храму, бічних рамен хрестоподібної сакральної споруди та простору нави. Архітектурні характеристики як мурованих, так і дерев'яних церков загалом однакові. Безперечно, реалізуючи свої ідеї, архітектор усвідомлює, що принципи віри та молитви, які є основою творення та сприйняття церковного простору, втілюються в практиці храму. Оскільки проектування храму передбачає, що митець

має щось від Бога, його церковні творіння мають допомагати людям з'єднуватися з Богом.

Винятковий феномен, архітектурно-конструктивна виразність українських дерев'яних церков створює унікальне явище не лише в європейській, а й у світовій архітектурній думці. Зодчі продовжили досягнення української народної архітектури, продемонструвавши творчий талант, працьовитість і досягнення своїх попередників. Українські дерев'яні культові споруди мають зрубну конструкцію з горизонтальних колод, які на кутах з'єднані замками різних систем. У країнах Західної Європи, таких як Норвегія, Данія та Фінляндія, широко використовувалися каркасні системи, наближені до класичної «стійкової балки». Оскільки вона не розкривала внутрішніх просторів, вона обмежувала творчі пориви архітектора. Навпаки, система зрубів надала ширші можливості для пошуку сучасних рішень планової структури церковної споруди та висоти розкриття її внутрішніх просторів.

Фасади українських дерев'яних церков вирізняються органічним поєднанням форм, вдалим симбіозом із зовнішнім світом, що є важливою рисою майже всього національного архітектурного мистецтва. Проте інтер'єр церкви ще більше привертає увагу. Особливістю його є певні художні засоби організації, що визначаються способом групування зрубів по осях, з'єднаних фасонними отворами – вирізами та вдалим поєднанням невеликої кількості складових – зрубів, верхів з нападками. - крива. Для української церковної архітектури характерні перекриття частин плану з пірамідальним верхом на квадратній основі. З'єднується верхня частина. Тобто нижня частина квадратна, а верхня гранована. Нерівномірні нахили, освітленість, кривизна співвідношення розмірів створюють своєрідний простір, у якому досягаються різноманітні ефекти: меланхолії чи радості, напруги чи спокою, величності чи ліризму.

Архітектурно-просторове вирішення культової споруди та її місце розташування фіксують і свідчать про те, що українці проживають на певній

території та утвердили свою ідентичність і власність у духовно-ментальних проявах. Церква служить утвердженню споконвічного права на самовираження на священному духовному та матеріальному рівні. Окупаційний чинник в історії українського народу підтвердив, що як на Сході, так і на Заході були спроби ліквідувати чи принаймні суттєво зменшити роль Української Церкви в повністю або частково мінливому територіальному середовищі. Це трансформація або застосування архітектурної ідентичності з абсолютно іншим формальним вираженням.

Вплив послідовних заборон на будівництво церков фактично позбавив східну Україну законодавчого та формального вираження національного походження через будівництво храмів-церков. Ці будівлі не будували з початку 19 століття, а існуючі були переобладнані під московські будівлі. На території, де донедавна панував дух українського народу, нав'язувалася сутність і ідентичність Москви.

На початку 30-х років ХХ століття Голодомор не лише спустошив східні землі українського народу, а й знищив усе, що було в Україні та країні, особливо її сакральні споруди. Західні українські землі також зазнали жорстокої державної «пацифікації» проти всього українства. Це відчувалося і на території Волині, Перемишльщини, Холмщини та Підляшшя, які перед війною були окуповані Польщею. Румунія - Частина Буковини; Угорщина – Закарпаття тощо Церковні споруди, будівлі українських товариств і організацій, народні оселі свідомо руйнувалися або трансформувалися, змінюючи їх суть і нав'язуючи цій землі чужі образи та ідентичності.

Доба відродження української національної незалежності та церковного будівництва дозволила архітекторам створювати традиційні та сучасні церковні споруди на українській землі. При створенні архітектурно-просторової структури храмових споруд на західноукраїнських землях основою вважається національно-українська ідентичність і спостерігаються лише поодинокі приклади чужої московської сутності, характерної для російських православних парафій (УПЦ МП). На жаль, на сході та півдні

України церковні споруди здебільшого будуються за канонічними зразками «руської» ідентичності, які не властиві українським церковним традиціям та архітектурі. І навіть українська незалежність нічого не змінила в нашій східній і південній ментальності. Українська діаспора за кордоном продовжує традиції церковної архітектури, але є дуже вразливою до асиміляційних тенденцій, а в архітектурі культових споруд стиль став домінувати з перетворенням церков на великі базиліки[21].

2.3 Модерна архітектура Західної України

Міркуючи про те, що правильніше, звертаючись до традиційної моделі храму, відомої століттями, чи шукаючи нових рішень, автор розглядає культові споруди в контексті сучасної громадської архітектури. Деякі православні дослідники вважають, що архітектура сучасних храмів не повинна бути сучасною. В основі сакральної архітектури лежить естетика стабільності, що відображає нерухомий світ, призначений для вічності. Сучасна громадська архітектура відтворюється за різними принципами: нестабільності, мінливості, миттєвості [15]. У церковній архітектурі стандартні, стійкі ідеали ближчі до народу. Храмове мистецтво більше сприймається громадами, ніж окремими людьми, тому церкви, побудовані в архітектурному стилі попередніх поколінь, отримують більше визнання. Хоча бувають винятки, сучасні храми вражають новими формами, конструкціями, об'ємно-просторовими рішеннями. Але іноді навіть використання сучасних будівельних матеріалів і технологічних новинок викликає невдоволення.

У сучасній церковній архітектурі переважає стилізація, тобто художнє перетворення стилів ранніх періодів і навіть стилізація, тобто точне копіювання давніших пам'яток. Багато архітекторів не погоджуються. На їхню думку, традиція – це лише відправна точка для роздумів і простір для створення нових ідей. Побудована за традиційними канонами дерев'яна церква створює позитивне сприйняття в громаді. Звичайно, іконопис та

іконопис будуть розвиватися своїм шляхом. Мистецтво – це завжди боротьба між традиціями та інноваціями. У результаті з'являться нові архітектурні рішення, які можуть бути оригінальними, але без осмислення початків національного мистецтва новаторство в храмовій архітектурі безперспективне [15].

Церковна архітектура Львова чи Західної України протягом XX-XXI ст. Ми пройшли етап, якого не було в інших регіонах. У центральних та східних регіонах відбувався процес перенесення традицій та історичних паралелей у сакральні простори, а в західних регіонах – спроби створити церковне середовище шляхом творчих сучасних експериментів. Це пов'язано з традицією галицької сакральної архітектури, яка визначала сприйняття церковних споруд як індивідуальне пояснення різноманітних символічних значень, а також із впливом досвіду української діаспори, яка вважалася зразком для наслідування. [62]. Архітектори Р. Жук, Р. Сівенький, М. Рибенчук, О. Матвіїв, М. Обідняк та В. Князик створили та експериментували у Львові як важливий центр і місце зосередження багатьох віруючих. Львівська церковна архітектура стала середовищем, у якому шукали сучасніші художні образи. Це явище стало однією з головних ознак з моменту його розвитку. Однак у різний час її реалізація стикалася з різними обмежуючими факторами. У період домінування сільськогосподарських виробників питаннями були економічна ситуація, епоха модернізму, перспективи проекту та масове виробництво будівельних матеріалів, епоха. Соціалізм - планова економіка.

У 1990-х і 2000-х роках почалися спроби подолати мистецьку обмеженість промислової архітектури і народився емоційний модерн. Головною особливістю цього явища є відсутність жорстких меж канону, які були характерні для першого періоду відродження на пострадянському просторі. Для цього етапу характерна гонитва за новим харизматичним іміджем і вільнолюбною зовнішністю.

Внаслідок цього у Львові з'явилося багато церковних споруд. Його

архітектура вирізняється значним індивідуалізмом і лише частково схожа на попередні досвідчені радянські проекти. Храм Володимира та Ольги (м. Львів, вул. Симоненка, 5а) можна вважати одним із перших дослідів створення форм стилю модерн (рис. 11). Будівля була спроектована з парною кількістю куполів, а не з традиційною непарною кількістю, і її компоновання мало досить незвичайну та нетипову просторову схему для офіційної церковної архітектури, мотивовану візуальними, а не церковними міркуваннями. Будівля в плані прямокутна і складається з входу, вівтаря та бічних частин з кутами, а не боками. Конструкція будівлі складається з плоского даху, врізаного під діаметр купола, без використання склепінчастого склепіння. Конструкція купола складається з чотирьох тонких колон, які не відповідають барабану та плоскому покриттю. Головний вхід будівлі складається з трьох куполів. Унікальним є і місце розташування храму. Вівтар розташований з південного боку, на відміну від традиційного східного вівтаря.



Рисунок 11 – храм Володимира і Ольги

Церква Св. Бориса і Гліба на перехресті вулиць Стрийської та Наукової. Споруда являє собою вертикально витягнуту форму, утворену

каскадом заповнених склом арок, що завершуються хрещатим склепінням з великими вікнами. А ліхтарі мають загострені кінці, характерні для готичної архітектури.

Ці споруди, в тому числі остання, свідчать про пошук нового, візуально вражаючого образу будівлі, властивості якого виходять за межі традиційних стереотипів. Таке рішення має подвійний ефект. В інтер'єрі переважає легкість і велика кількість природного освітлення, які не властиві візантійським спорудам. Каркасна конструкція з прикріпленими скляними елементами створює широкі тіні у внутрішньому дворіку, не залишаючи місця для розпису та іконопису. Планування і композиція храму, представлена центральною симетрією, спрямована на ефект зовнішньої впізнаваності. Кути будівлі мають форму вигнутих хвиль, що проходять біля віконних прорізів і прикрашені ліхтариками.

Проаналізувавши проектно-архітектурні характеристики кількох сакральних споруд Львова, автор Франків Р. охарактеризував період пошуку новітніх величних образів сакральних споруд, тобто діяльну фазу, не обмежуючись традиційними стереотипами. Деякі з них відбулися в 1990-х і 2000-х роках. Результати цих пошуків можна вважати своєрідним явищем модерністської сакральної архітектури [15]. Харизматичний образ тогочасної львівської сакральної архітектури характеризується численними ідеями та прийомами. Проте наприкінці 2000-х років виникла тенденція повернення сакральної архітектури до формування історичної ідентичності.

2.4 Вплив сакральної архітектури на планувальне та композиційне вирішення населених пунктів України

Сакральна архітектура тісно пов'язана з середовищем [62]. Наприклад, вежі-піраміди українських дерев'яних церков підносяться до неба, підкреслюючи прямостоячі пірамідальні тополі.

Дослідження пропорцій різних церков у різних регіонах України

створило можливість створити певні закономірності, які розкривають естетичні принципи народних зодчих. Зокрема, головні точки храмів часто зосереджені в рівносторонньому трикутнику. Коли основа такого трикутника горизонтальна до низу фасаду, то його вершина збігається з торцем центральної бані церкви. У деяких храмах всі три вершини розташовані півколом, проведеним від горизонтального центру. Він репрезентує специфічні організаційні принципи, єдиний світогляд і мистецьке бачення українських архітекторів.



Рисунок 12 – Церква св. Юра, 1659–1660 рр. (м. Дрогобич Львівської обл.)

В Українських Карпатах, а саме на Бойківщині найбільше збереглося дерев'яних церков, збудованих у XVIII – на початку XX ст. План традиційної бойківської церкви формується з прямокутних зрубів, розташованих по одній осі від заходу на схід. Центральний зруб найбільший і найвищий, два бічні менших розмірів, щоб відповідати потребам Літургії. В бабинці стояли прихожі та жінки, у наві служили літургії, вівтар відгороджений від основної частини іконостасом з Царськими та дияконськими воротами.



Рисунок 13 – Церква св. Михайла, 1863 р. (с. Тисовець Львівської обл.)

Кращі взірці бойківських церков вирізняються красою загальної форми, незвичайною простотою конструкцій, злагодженим поєднанням частин елементів і деталей, певною строгістю і одночасно поетичною чарівністю.



Рисунок 14 – Церква Зішестя Св. Духа, 1814р. (с. Нижнє Висоцьке Турківського р-ну Львівської обл.)

Храми Бойківщини нагадують стрункі силуети, які легко піднімаються до неба, у своїй дитячій простоті їх конструкцій, які надають їм подобу чарівних іграшок [62].

Саме до таких церков можна віднести Миколаївську церкву 1763р. в с. Кривка Самбірського району на Львівщині. У ній пропорції максимально точні: половина діагоналі нави (4,5 м) складає довжину бабинця. Цей розмір

був початковим і для вівтаря. Маючи довжину бабинця і нави, можна розрахувати висоту нави (11,05 м). Уся довжина споруди від входу до східної стіни вівтаря складала загальну висоту бані. Співвідношення розмірів Кривківської церкви неймовірно точно та класичне. Завершений художній образ споруди забезпечується чіткою системою пропорційності.

Такий архітектурний розрахунок взятий із співвідношення висоти споруди зі зростом людини. Висота входу в бабинець рівна середньому зросту людини, а висота проходу в наву - висоті людини з піднятою рукою. Підкупольний простір переглядається тоді, коли минаєш ці переходи.

Інтер'єр церкви показується для відвідувача, ніби сцена в театрі. Крізь фігурно вирізаний прохід з бабинця до нави, що схоже на куліси, видно різьблені позолочені ґратки іконостаса, а далі, через Царські врата престол з кіотом.



Рисунок 15 – Церква св.Михайла, 1882р. (с. Орява Сколівськогор-ну Львівської обл.).

Іконостас відтворює форму підкупольного простору нави. Багатство внутрішнього середовища виділяється різкою світлотіньовою грою, завдяки розташуванню джерел світла. Маленькі віконця освітлюють лише наву, формуючи контраст із затемненим бабинцем.



Рисунок 16 – Церква св. Миколи, 1763р. (с. Кривка Турківського р-ну Львівської обл.)

Збільшення площі церков за рахунок просторих хорів на другому поверсі — дуже давній прийом ще з часів Київської Русі. На перший погляд храми Бойківщини дуже схожі, але ускладнені утворенням перекриттів, галерей і дахів.

Гуцульські храми створюють окремий тип традиційної архітектурної споруди. Гуцульські церкви характеризуються хрещатим планом і середніми квадратними зрубами, що переходять у восьмикутні верхи (барабани). Двосхилий дах сидить над чотирма іншими зрубами, часто увінчаними коронованим ліхтарем. Храми такого типу зустрічаються по всьому Прикарпаттю, від Гуцульщини аж до Дністра. Іноді ці споруди зустрічаються на Київщині, Полтавщині, Слобожанщині та Волині.

Церква на захід від Українських Карпат, де жили лемки, схожа на бойківську, але її вигляд змінився під впливом сучасності. Наприклад, висока вежа над ліжечком є окремою спорудою, а не пов'язаною із загальною конструкцією. Над навою та вівтарем домінує ступінчаста піраміда. Висока вежа над західною кабіною, ймовірно, була змодельована за архітектурою католицької церкви.



Рисунок 17 – Церква св. Покрови, 1792р. (с. Плоске Свалявського р-ну
Закарпатської обл.)



Рисунок 18 – Церква св. Параскеви, XVст., 1753р. (с. Олександрівка
Хустського р-ну Закарпатської обл.).

Покровська церква відзначається своїм архітектурно-розпланувальним і конструктивним вирішенням, в якому над бабинцем височіє висока вежа-дзвіниця. Михайлівська церква 1777р. схожого типу.

На сьогодні по території від Хуста до Рахова залишилося близько десяти церков особливого типу. Своїми завершеннями вони схожі до готичних церков в Угорщині й Семигороді (Румунія). В основі будівлі залишається тридільність.



Рисунок 19 – Церква Св. Трійці, 1774р.

Основною особливістю архітектури будівлі є дуже висока, вузька вежа над навою, завершена високою шпильовою стелею. У таких храмах при вході іноді створюють галерею з різьбленими стовпами.

Буковину можна поділити на дві частини, одна з яких ближче до Гуцульщини, а друга – до Поділля. Тому тут будували церкви двох типів. У цій місцевості є особливий тип храму під назвою «Успенський». Ці храми знаходяться в музеях під відкритим небом у Львові та Чернівцях.

Вигляд Троїцької церкви 1774 року. Справа в тому, що зруб над навою має восьмикутне перекриття, що над навою має чотири сторони у вигляді зрізаної піраміди, а над вівтарем — півсфера. Оскільки ці перекриття приховані під високим дахом, зовнішній вигляд церкви нагадує звичайний будинок. Такий тип церкви відомий і в інших куточках України, став традицією на Буковині. Подібний тип храму 1774р. Драчинці на Кіцманщині з чотирма високими дахами у формі капелюха в с.

Біля церкви збудовано окрему будівлю (дзвіницю). Деякі збережені донині, особливо в Західній Україні, іноді довші за храми, аргументовано стверджують про виняткову давність архітектурного стилю.

Сакральна архітектура впливає на планування поселень, особливо сіл чи міст. Громади завжди відповідали за будівництво та утримання храмів на своїх територіях. Будівництво церков об'єднувало людей навколо сферичної споруди та сприяло будівництву інших будівель. Таким чином поселення розрослося. Храм завжди будувався в центрі села, створюючи довершене композиційне рішення.

2.5. Церковна архітектура української діаспори

Тривалий час життя українців за межами України залишалося поза увагою значних наукових і соціологічних досліджень. В Україні про наявність закордонної української діаспори, наших співвітчизників та їхніх нащадків дізнавалися, як правило, з подорожніх записів після відряджень чи туристичних поїздок за кордон. Із здобуттям Україною незалежності зростає інтерес до життя, історії та громадської діяльності українців за кордоном [62]. За приблизними підрахунками, за межами України проживає близько 7 мільйонів українців.

Наші співвітчизники та їхні нащадки є громадянами десятків країн різних континентів, зокрема Південної та Північної Америки, Австралії, Європи, Азії та Африки. Незважаючи на складні обставини цього поліетнічного середовища, вони змогли зберегти свою мову, релігію, народні звичаї, соціокультурні, мистецькі та побутові традиції, зрештою, національну ідентичність [62].

Після закінчення Другої світової війни почалася міграція українців за кордон [17]. Навіть у далекій чужині українське сакральне мистецтво та архітектура залишаються пов'язаними з традицією. Тому в період ХІХ – на початку ХХ століття розвиток української церковної архітектури в Північній

Америці, Південній Америці та Західній Європі розпочався через тяжку економічну та політичну ситуацію на батьківщині. За короткий час українці заснували поселення та церкви в США та Канаді. Система оздоблення фасадів українських церков у Західній Україні, Польщі та Румунії формувалася під впливом українських церков у сусідніх регіонах, а іноді й церков латинського віросповідання. Зразками слугували художні рішення церков у віддалених районах. Основним архітектурним об'ємом і системою оздоблення польських українських храмів є спрощене дерево з різьбою. Значний вплив на українські храми східної Румунії справили декоративні традиції буковинських храмів. Відмінною рисою інших українських церков у Румунії є те, що вони щедро прикрашені елементами архітектури та декоративними деталями моравського походження. На східних землях Польщі та Румунії під час I поль. Сформувався консервативний стереотип щодо художніх рішень українського сервісу ХХ ст. Фасади прикрашали традиційні форми та композиції, подекуди поєднували монументально-декоративні художні мотиви з української, польської та румунської територій. Перша українська церква в Північній Америці – це культова споруда типу «хата». Характерною рисою цієї церкви є довільне спрощення основної архітектури та системи зовнішнього оздоблення. На наступному етапі розвитку характерною рисою північноамериканських українських церков стали дерев'яні зруби тридільного хрестоподібного типу. Характерною рисою «чиказької» об'ємно-просторової композиції та зовнішнього оздоблення храму є багат шаровість і традиційність декоративних мотивів, створених у верхньому торці в різноманітних архітектурних формах. У Північній Америці протестантські та римо-католицькі церкви часто перебудовували та пристосовували до потреб східних обрядів. Окремі елементи були перероблені, поєднуючи непоєднані сторони зовнішнього оздоблення. Таким чином у монументально-декоративному мистецтві української церковної діаспори постала традиція еkleктики. Подекуди українські муровані храми в Канаді та

США використовували розкішні фасади з невеликими архітектурними елементами та декоративними композиціями. Українські церкви Східної Європи та Північної Америки мають спільні та неповторні риси за художньо-образними, об'ємно-просторовими характеристиками.

1. Через брак зразків традиційної української наслідком зміни традиційних будівельних матеріалів у Північній Америці на нові є нескладний прийом монументального декоративного вирішення українських церков «успенського» типу у Східній Європі. Церква та її оздоблення та кваліфіковані майстри.

2. Три просторові іпостасі українських церков у Польщі та Румунії в першій половині ХХ ст. Він є продовженням традицій храмобудування ХІХ ст. Три пізніші просторові церковні будівлі в Північній Америці вирізняються своїми квазібароковими банями, які стають чи не єдиними предметами зовнішнього оздоблення.

3. Християнські муровані церкви в Польщі та Західній Україні успадкували традиційні українські декоративні зразки, іноді з місцевими зразками.

4. Оздоблення польських українських церков подібне до українських церков ХІХ ст. Оздоблення фасаду української церкви в Румунії, перший поверх. Помітні риси Буковини та Моравії ХХ ст. Оздоблення північноамериканських церков виражається у багатьох варіаціях, включаючи прибудови, вежі та каплиці.

З середини 20 ст. Великий розвиток українського сакрального монументально-декоративного мистецтва починається в США, Канаді, Аргентині, Бразилії та Австралії. Серед них найчисельнішими є українські церкви з традиціями візантійської храмової архітектури. Це завдяки його появі у другому таймі. У 20 столітті відбуваються нові прийоми професійного проектування церков і зміни в художніх традиціях неовізантійських храмів. У більшості випадків вони копіюють різні прототипи візантійських церков, особливо їх пишність і багатство. Ця

тенденція полягає у створенні художнього образу невеликої української неовізантійської церкви, сформованої зі спрощеним, узагальненим основним об'ємом та мінімумом архітектурних деталей і оздоблення.

У деяких сучасних українських храмах за кордоном риси візантійського стилю постають як елементи, що не помітні на перший погляд, але мають чітке й певне ідентифікаційне значення. Арка залишається найпопулярнішим елементом в оздобленні сучасних сакральних споруд у візантійському стилі. Він створює основний ритм і навіть загальний образ фасаду храму. Характерною рисою дерев'яних церков Канади та США є те, що вони більші за традиційні церкви. Вершину піраміди було спрощено за рахунок зменшення кількості ярусів. Храм дивовижний, стільки громіздких і дрібних елементів. Однак перетворення сучасної архітектури на традиційні дерев'яні храмові споруди створює нові варіації в архітектурних об'ємах і декоративних елементах (наприклад, різьблення по дереву, що відрізняється грубим моделюванням форми). Об'ємно-просторове вирішення та оздоблення американсько-українських дерев'яних церков подібні до дерев'яних церков Карпат. Тобто він такого ж розміру, як і прототип. Він використовує ту саму конструкцію та оздоблення, що й прототип. З середнього та другого поверхів. У Західній Україні у XX столітті зміни у світовій церковній архітектурі та мистецтві, а також прагнення довоєнного сепаратизму та конструктивізму мали значний вплив на розвиток українських церков, створених за кордоном у другій половині століття. Створення архітектурно-декоративних елементів цієї споруди в XX столітті базувалося на принципах всебічної абстракції. Увага зосереджена на об'єднуючих характеристиках, таких як пропорції, маса, текстура та декор. В індивідуальній забудові використовуються асиметричні прийоми поєднання основних об'ємів. Досліджено, що поповнення діаспори та покращення матеріальних умов завдяки новим хвилям інтелектуальної імміграції призводять до зростання попиту на сакральне мистецтво значно вищого мистецького рівня. В основі дизайну – дотримання норм Східної Церкви,

національних традицій, модерністських і постмодерністських ідей мистецтва.

Багатогранна картина розвитку української сакральної архітектури є відтворенням складного життєвого шляху, який пройшли кілька поколінь українців під час еміграції. Є два варіанти розвитку сакральної архітектури та мистецтва. До першої належала міграція до країн Східної Європи (Польща, Румунія, Словаччина, Угорщина), де українці проживали у своїх етнічних регіонах. Другий стосується таких країн, як США, Австралія та Західна Європа.

У ХХ столітті українська сакральна архітектура в країнах Східної Європи звертається до архітектурно-мистецьких стереотипів, спочатку створених в Україні в ХІХ ст. Можна сказати, що це відбулося у 20 столітті. Українська сакральна архітектура не поповнилася новими традиціями і не змогла сприйняти розвинені тенденції в архітектурі та мистецтві. Східноєвропейська лінія розвитку української сакральної архітектури та мистецтва характеризується консервативністю, стриманістю та інертністю щодо регіональних та загальноєвропейських тенденцій. Причина – багаторічна зупинка розвитку сакральної архітектури та мистецтва в Україні. Ці відносини завжди були орієнтиром для українців за кордоном. Розвиток української сакральної архітектури за кордоном безпосередньо не залежав від ситуації в Україні і відбувався під впливом ситуації, характерної для Заходу. Тому сакральна архітектура потребувала новаторської ініціативи та мистецького пошуку разом із необхідністю збереження національних традицій.

Велике значення для розвитку України мають здобутки сакральної архітектури та монументально-декоративного мистецтва української діаспори.

Завдяки поширенню зв'язків між Україною та її діаспорою сакральна архітектура Батьківщини та зарубіжжя, безсумнівно, набуде нових перспектив у майбутньому, а українська національна культура та мистецтво залишаться перевіраним, багатим і щедрим джерелом поповнення в усьому світі.

2.6. Зарубіжний досвід проектування сучасної сакральної архітектури

Сучасні церкви, мечеті та синагоги є одними з найцікавіших архітектурних споруд Європи. Крім свого функціонального призначення, сакральна споруда має залучати віруючих духовно та емоційно. Подумайте про храми Європи. Вежі та куполи стародавніх святинь завжди вказують правильний шлях і нагадують людству про вічність.

Наприклад, лютеранська церква Хатлгрімскірк'я в Рейк'явіку, Ісландія. Він названий на честь Гатлгрімура Пітурссона, середньовічного ісландського поета і священика. Храм був спроектований архітектором Гудіоном Самуельссоном. Форма будівлі нагадує базальтові колони, знайдені в Ісландії, які з'являються, коли лава твердне.



Рисунок 20 – Лютеранська церква Хатльгрімскіркья в Рейк'явіку у Ісландії

Наступний храм - Ставкірка в Боргунді Боргунд в Норвегії - одна з найдавніших збережених каркасних церков, розташована в селі Боргунн. Цікавими елементами храму є скульптурні зображення драконів на даху. На дверях західного порталу біля залізних ручок з численними зміїними

головами можна розгледіти рунічні знаки-обереги, очевидно, вирізані для захисту дверей від ворогів.



Рисунок 21 – Ставкірка в Боргунді в Норвегії

При дослідженні Ставкірки в Боргунні знайдені цікаві технологічні знахідки стародавніх архітекторів. А саме, дерева, обрані для будівництва, витримувалися на корені для того, щоб смола могла вийти на поверхню, і лише пізніше зарубувалися й опрацьовувалися. Півкола арок, що підтримують хори, зроблені з прикореневиx частин деревних стовбурів, які сама природа розрахувала так, щоб витримувати величезні вертикальні навантаження.



Розглянемо ще італійську Ювілейну церкву в Римі. Цей храм був

Рисунок 22 – Ювілейна церква в Римі (Італія)

побудований на трикутному майданчику на кордоні міського парку серед 10-поверхових житлових і громадських будівель на замовлення дієцезії Риму.

Церква стилістично нагадує трищогловий корабель. Церква мовою символів відтворює народ Божий, який 3000 років плавав по морях. Три вітрила символізують Святу Трійцю.

Південний бік церкви прикрашений трьома криволінійними стінками (у вигляді сферичних сегментів) зі збірного залізобетону. Архітектори стверджують, що церква була спроектована так, щоб мінімізувати максимальне теплове навантаження всередині. Висока теплоємність бетону в стінах дозволяє контролювати температуру будівлі та мінімізувати підвищення температури та споживання енергії. Стіни також містять діоксид титану, щоб зберегти білий зовнішній вигляд церкви.

2.7. Канони та норми архітектурно-планувальних вирішень української церкви

2.7.1 Архітектурно-просторові вирішення української церкви

Розташування сакральних споруд у структурі поселення залежить від планувальної структури різних населених пунктів, організації мережі закладів обслуговування, типів храмів та архітектурно-планувальних рішень. Розташування храму завжди визначалося особливостями місцевого рельєфу та характеристиками фонового середовища, створюючи гармонійне доповнення композиційного вирішення сакрального ансамблю [45].

Соціально-ідеологічне значення сакральних споруд вимагає не лише головної ролі композиції споруди, а й створення умов для її домінування в середовищі. Таке позиціонування досягається завдяки технології візуального

розкриття будівлі щодо основних напрямків сприйняття і має сприяти об'ємно-просторовим рішенням, які зазвичай мають вертикальний силует.

Залежно від особливостей споруди сакральна споруда може займати центральне положення, підпорядковуючи собі навколишній простір, або замикати, залежно від свого об'єму, основний напрямок сприйняття, що проходить через вісь основних комунікаційних зв'язків. На території густонаселених пунктів сакральні споруди та їх комплекси розміщуються поблизу існуючих інженерних мереж та доріг з умовою забезпечення громадським пасажирським транспортом парафіян. Церковні під'їзні шляхи не повинні перетинати проїжджу частину головної дороги. На сакральній споруді та території комплексу передбачені під'їзні шляхи до головних воріт храму та основні евакуаційні виходи всіх будівель, що входять до складу храмового комплексу. Головний вхід на територію сакральної споруди розташований з боку під'їзної дороги та зупинки громадського транспорту. Розміри та розташування воріт огорожі мають забезпечувати безперешкодний прохід інвалідам на візках та літнім віруючим на милицях чи кілках.

Мінімальна ширина дверей для пожежних машин на територію церкви повинна становити 4,25 м і висота 3,5 м. Місця для паркування необхідно облаштувати поза огорожею церковного комплексу. На кожні 50 місць у храмі можна припаркувати дві машини. За 50 метрів від будівлі церкви розташовані стоянки для автомобілів та автобусів, зупинки громадського транспорту. Рекомендується проектувати благоустрій території сакрального комплексу не менше 15% площі ділянки. Вибір квітки потрібно проводити таким чином, щоб забезпечити безперервне цвітіння протягом весняно-літньо-осіннього сезону.

Культові будівлі та споруди, а також проїзди, майданчики та обхідні шляхи навколо їх комплексів повинні мати тверді покриття та вертикальні плани для забезпечення відведення зливових вод.

Церковні канони вимагають, щоб усі храми будувалися вівтарем на

схід, а вісь будівлі — на схід і захід. Тому головний вхід до храму (портик, нартекс), протилежний вівтарю, звернений на захід. Вибір місця у густонаселених районах слід розглядати з урахуванням домінуючої ролі храму у створенні навколишньої забудови. Тобто ділянки з високим рельєфом, зосередженими вздовж транспортних шляхів, з урахуванням їх складу, розвитку. Прибудинкові ділянки та інше. Площа земельної ділянки парафіяльного храму та його комплексів, включаючи парафіяльний храм і споруди культового і допоміжного призначення, розраховується з показника площі земельної ділянки -7 м² на одиницю місткості храму. На території церковного комплексу не можна розташовувати функціонально не пов'язані будівлі. Поруч із церковною ділянкою допускається надання земельних ділянок для розміщення житлових будинків церковних парафій, богаділень, готелів, церковних майстерень та господарських служб.

Територія церковного комплексу поділена на такі функціональні зони:

- вхідна;
- храмова;
- другорядного призначення
- господарська

Вхідна зона включає автомобільний та парафіянський вхід. Ця зона включає кіоск з продажем церковного приладдя, лавки та зону відпочинку для парафіян. Вхідна зона храмового комплексу повинна бути функціонально пов'язана з храмовою зоною.

У храмовій зоні, де проводяться релігійні обряди, передбачається сполучення з вхідною та допоміжною зонами. У цій зоні рекомендовано розташування таких будівель, як храми, дзвіниці, каплиці, місця релігійних церемоній і прихожан.

Навколо храму влаштовується кільце шириною від 3 до 5 м для ходу Чесного Хреста під час храмових свят та майданчик шириною 6 м перед бічним входом до храму та навпроти вівтаря.

Перед головним входом храму, розташованого із заходу: простір влаштується з розрахунку 0,2 м² на храм.

Церковні будівлі розташовані в межах 3 м від червоної лінії забудови, щоб забезпечити круговий об'їзд церкви. Поховання дозволено на території храму.

Допоміжні території обслуговують парафіяльну, освітню, благодійну та іншу діяльність. Він повинен бути з'єднаний з входом і зоною храму. На цій території доцільно розташувати церковний притчовий будинок, недільну школу, богадільню або іншу будівлю.

Туалети для парафіян можуть бути розміщені в окремих будиночках або огорожені іншими допоміжними спорудами храмового комплексу.

Вбиральня священнослужителів розташована окремо від загальної вбиральні.

Господарська зона парафіяльного храмового комплексу призначена для розміщення господарських будівель, у тому числі складів, майстерень, гаражів, майданчиків для контейнерів для сміття та топкового обладнання для випалювання пам'ятних знаків. Ця територія матиме зручні в'їзди та виїзди з боку проїжджої частини та стоянку для вантажних та легкових автомобілів храму.

Місце розташування сакрального комплексу, як правило, огорожено парканом по всьому периметру. Огорожа повинна бути виконана з декоративної металевої сітки висотою 1,5-2,0 м. Не допускається огороження земельних ділянок храмів, розташованих на території меморіального комплексу, а також культових споруд.

Парафіяльний костел складається з таких частин: сакрального ядра, обрядового приміщення, нартексу, притвору та дзвіниці. Іноді парафіяльна церква може мати більше одного проходу через її історичні чи функціональні характеристики.

Вівтарна частина парафіяльного костелу може бути зведена до одного приміщення. Це також дозволено в невеликих церквах або будівлях, що

реконструюються. Середні та великі парафіяльні церкви повинні мати спеціалізовані приміщення та допоміжні приміщення.

Парафіяльні храми розташовані в населених пунктах і обслуговують членів релігійної громади, що проживає в зоні впливу.

У великих, фінансово стабільних громадах можливе формування храмових комплексів. Найпоширенішим типом храмового комплексу є нава.

Дзвіниця з дзвоном може бути побудована окремо, або прибудована до будівлі храму чи перекрита. Зазвичай вони розташовані на західній стороні церкви. На барабані глави храму можна передбачити вбудовану дзвіницю. Дзвіниці зазвичай будуються у вигляді багатоярусних веж з відкритими прорізами у верхніх ярусах, до яких підвішуються дзвони. Дзвіниці бувають у вигляді критої площадки або стіни з прорізами для підвішування дзвону.

Соборна церква – це будівля, де соборні служби відправляються групою на чолі з вікарієм. Собор також виконує функцію парафіяльного храму і вирізняється періодичністю богослужінь, а також збільшенням кількості священиків і прихожан. Собор має різноманітні функціональні та планувальні елементи, що надають йому великої площі та місткості.

Сакральне ядро споруди містить одну або кілька каплиць з відповідною кількістю дияконів і паламаків. В апсиді головного престолу є архієрейський престол.

Загальну місткість церкви слід збільшити за рахунок розміщення мезоніну над молитовним храмом (головною святинею). Слід передбачити розміщення в баптистерії спеціальних приміщень, сполучених з нартексом або входом у фойє. Для розміщення хорів над нартексом або з боків від нього влаштовували приміщення.

Вхідні вузли до культових споруд проектують згідно з вимогами ДБН В.2.2-9. Евакуаційні виходи можуть не мати тамбурів. Ширина освітлених дверей на головному вході в храм повинна бути не менше 1,2 м, а ширина вільного проходу на внутрішніх дверях - не менше 1,0 м.

У отворі вхідних дверей не рекомендується передбачати поріг вище

0,02 м.

Зовнішні сходи культових будівель і споруд повинні мати ширину не менше 2,2 м, а тамбури, розташовані біля входів у храми на висоті не більше 0,45 м над землею, повинні мати огорожу не менше 2 м. Не менше 0,9 м. У культових спорудах допускається прокладка гвинтових або ступінчастих сходів, ширина проступей повинна бути не менше 0,18 м. У дерев'яних храмах хорові сходи можуть проектуватися з дерева. Ширина маршу повинна бути 0,9 м.

Мінімальна висота церковних будівель повинна бути не менше 3 м. На хорах, галереях, допоміжних будівлях і підвалах висота будівлі може бути зменшена до 2,5 м.

Будівельні та меблеві матеріали використовуються відповідно до санітарних вимог. Традиційно використовуються натуральні матеріали, такі як камінь і дерево, завдяки їх довговічності, акустичним властивостям і придатності для фарбування.

Підлога центральної частини храму (молитовної кімнати) повинна бути з природного каменю, кераміки або дерева. Такі елементи, як арки, склепіння і куполи, можуть бути виконані з цегли, бетону або гіпсобетону. У деяких випадках поверх металевого каркасу для покриття сейфа використовується торкретбетон. Для ванн з великим діаметром каркас можна зробити металевим. Перехід від квадратної або багатокутної основи до круглого купола утворений вітрилом у формі сферичного трикутника. Вітрила можуть бути з цегли, бетону або торкретбетону. Матеріали, з яких виготовляють тентові покриття, це цегла, дерево або металеві конструкції.

Для покриття купола або тенту використовують листи міді або листи нержавіючої сталі. Плануючи сакральну споруду, необхідно продумати розміщення обладнання. Кіоски з продажу свічок і богословської літератури розташовують у передпокої або в окремому приміщенні.

Підйом на дзвіницю та шпиль здійснюється внутрішніми сходами з балюстрадою заввишки не менше 0,8 м. Будівля храму була побудована для

молитовних зібрань віруючих і складається з основних частин: вівтаря, середньої частини та притвору. Він також може складатися з дзвіниці, трапезної, купелі та кількох приділів.

Храм може бути єдиним приміщенням, розділеним вівтарною перегородкою на вівтар і сам храм. Будівлі парафіяльних і монастирських церков і окремо збудовані церкви в громадських комплексах повинні бути одноповерховими.

При проектуванні об'єму храму на одне місце в парафіяльному храмі розраховують 4-6 м³, а в соборі – 6-8 м³. Залежно від вашого рішення щодо планування обсягу, ви можете збільшити або зменшити значення до 20%.

Площа храму, де моляться віруючі, проектується з розрахунку 0,5 м² на одну людину. Загальну площу храму, без флігеля та вівтаря, проектувати з розрахунку місткості від 0,5 до 1,0 м².

Православні храми мають два типи притворів: зовнішні та внутрішні. Зовнішній тамбур або вестибюль — майданчик (під навісом або на відкритому повітрі) перед входом у внутрішній тамбур. Нартекс повинен підніматися над землею не менше ніж на 0,45 м. Передпокій має такі місця: Це для розміщення кришок на доміно та вінках.

Пресвітерія храму може служити вхідним фойє або може бути побудований з прибудовою їдальні для додаткових місць для парафіян. До їдальні може прилягати один або кілька бічних вівтарів храму.

Головний вхід до православної церкви знаходиться із західного боку. З південного та північного боків споруджено додаткові входи, які будуть використовуватися як шляхи евакуації. Трапезна або трапезна — у православ'ї середня і головна частина храму, що з'єднує власне храм (вівтар, іконостас, амвон, флігелі) з притвором (нартексом і парадним входом до храму). До кінця цієї великої кімнати прибудовані дві менші кімнати, пекарня та гончарна. Подібні до них почали будувати трапезні церкви.

Підсвічники розміщують у зовнішньому притворі, який повинен бути ізольований від молитовних залів храму (трапезної та середньої частини),

місць замовних богослужінь (молебнів, панахид) і допоміжних приміщень - кімнат для персоналу. Інвентар, комора, шафа верхнього одягу парафіян та ін.

Середній храм (нава) — найбільша частина святині. Віруючі збираються тут для богослужінь і молитви. Простір центральної частини православної церкви можна розділити колонами на кілька нав. Колони під склепінням - Колони можуть бути прямокутними, круглими або хрестоподібними в плані.

Висота середньої частини храму (умивальників і бань) передбачається дорівнювати розмірам плану поверху, що з'єднує його з символічним фундаментом храму, а притвор і вівтар можуть будуватися на меншій висоті. . Із західного боку центральної частини храму розташований хор. Сходи, що ведуть на хори, можуть бути закритими і відкритими і розташовуються в притворі та в центрі храму.

Найважливішою частиною храму є вівтар, відділений від центру святині іконами. Це найсвятіше місце в храмі, де звершується богослужіння. Вівтар призначений для священиків і вбудований або прибудований до східної центральної частини храму.

Якщо купол (баня) храму має каркас діаметром до 3 м, його монтують дерев'яним краном.

Дзвіниця з відкритою порожниною може мати один або кілька поверхів. Висота від підлоги до стелі нижнього відкритого поверху становить не менше 4,0 м, а верхнього — не менше 3,0 м.

Можна використовувати дерев'яні або металеві балки, але необхідно передбачити засоби для перенесення навантаження (підкладка, обшивка панелями тощо). Проріз у дзвіниці має огорожу висотою 1,0-1,2 м для безпеки та для кріплення дзвонових стрижнів (стрічок).

Для керування дзвіницею та зменшення висоти дзвону розміщують майданчик розміром у плані до 1,5x1,5 м з перилами, підставками та педалями для кріплення дзвонової штанги.

У закритому верхньому ярусі дзвіниці можуть бути встановлені куранти, які механічно доставляються на дзвіницю.

Культові приміщення можуть бути опалювальними і неопалюваними, закритими і відкритими, одноповерховими і з цокольними поверхами з каменю, цегли, металу або бетону.

Хрести встановлюють на каплицях і християнських храмах. Формально побудована композиція будинку притчі церкви

Для побутового використання включає основні групи приміщень: вхідну, адміністративну кімнату, їдальню, туалетну та підсобну кімнату. Залежно від особливостей архітектурного вирішення храмового комплексу та просвітницької, благодійної та господарської діяльності парафії церковнопарафіяльні будинки складаються з будівель хрещального, просвітницького та благодійного призначення, готелів, художніх майстерень та інших будівель. .

Церковнопарафіяльні будинки можуть будуватися окремо або обмежуватися іншими допоміжними будівлями, що входять до храмового комплексу, у тому числі недільними школами, богадільнями тощо. Розрахована на не більше 4 поверхів. Висота поверху, на якому розташована купіль, повинна бути не менше 3,0 м.

При проектуванні будівлі храму можна об'єднати окремі будівлі для кожної функціональної групи з урахуванням санітарних і протипожежних вимог, виходячи з вимог організації парафіяльного життя.

Церковний аналог Вхідна група до будинку включає вестибюль, будівлю охорони та вбиральні. У вестибюлі вхідної групи будівлі не передбачені роздягальні. Вестибюль розташований біля сходів.

Адмінтериторія включає кабінет настоятеля, кабінет ректорату, бухгалтерію, зал засідань церковної ради. Для храмів, які можуть вмістити до 100 осіб, кількість адміністративних будівель може бути меншою.

Буфетна група проектується з кухнею зі складом для продуктів, їдальнею для священників та їдальнею для персоналу. До цієї групи також

можна віднести ресторани для малозабезпечених з окремим входом на першому поверсі.

Загальна кімнатна група складається з кімнати для священнослужителів та обслуговуючого персоналу храму і розташована окремо від зони для відвідувачів.

У групі допоміжних будівель розташовані ризниця, ризниця, пральня та комора.

До групи навчальних приміщень входять аудиторії та бібліотека духовної літератури. Вхід до бібліотеки здійснюється ззовні або з групи входів у будівлі.

До групи закладів, які займаються благодійною діяльністю, відносяться відділення з прийому та видачі благодійної допомоги, медичні відділення, ресторани для малозабезпечених. Рекомендується, щоб вхід у цю будівельну групу розміщувався окремо від решти будівельної групи.

Зазвичай до складу художньої майстерні входять приміщення для роботи іконописців і пошиття церковного облачення.

Санвузли з умивальниками розміщуються в місцях перебування відвідувачів, у тому числі біля їдальні, біля баптистерію, біля кімнати відпочинку в церковному клуатрі, у вхідній групі будівлі. Загальну кількість санітарно-технічного обладнання в чоловічих і жіночих туалетах рекомендується передбачати у співвідношенні 1:2 (чоловіки і жінки), по 1 на 15 осіб. У ванній кімнаті передбачена одна раковина на 20 осіб.

Проектуються окремі туалети для священнослужителів. Парафіяльні туалети розташовані окремо від туалетів монастиря і мають прямий вхід з церковної території у співвідношенні 1 пристрій на 100 парафіян, залежно від місткості храму, із співвідношенням 1:2 між туалетами для чоловіків і жінок.

Господарський корпус парафіяльного комплексу включає гараж, майстерню та господарський сарай.

Будівлі господарського призначення будуються окремо і мають підвал або підвал. Окремі будівлі (стоянки, склади) можуть бути перегороджені під

церковні будинки.

2.7.2 Церква в архітектурно-ландшафтній організації українського села

У центрі села була площа, де були зведені традиційні будівлі, зокрема церква, дзвіниця, пресвітерія, корчма та сільська школа. Домінантою сільських поселень завжди була церква з її яскравим силуетом, яка слугувала основним орієнтиром у розвитку села.

Територія навколо церкви вважалася центром села. Культові споруди будувалися, як правило, біля доріг або зручних проїздів, поруч із цвинтарями та будинками священників. Архітектурно-планувальна композиція сільської оселі - це сукупність усіх частин і елементів її організації, принципів і правил. Слід зазначити, що села є відносно невеликими утвореннями і зазвичай розпізнаються через їх основні структурні елементи, а саме будинок громади з церквою, яка виділяється серед будівель на тлі ландшафту.

Церква суттєво композиційно використала архітектурно-просторову структуру українського села. У стародавньому галицькому поселенні церква була центральною спорудою, що стояла на площі, і була символом і оберегом кожного села. Біля головної площі старого галицького городища можна побачити будівлю, схожу на хату селянина, але більшу та доглянуту. Ця будівля найчастіше знаходиться біля костелу і називається пресвітерієм, резиденцією, парафіяльним будинком або просто будинком священника.

Церкви в Україні та інших країнах тісно пов'язані з Галичиною, цвинтарі розташовані біля церков і навіть сьогодні. Визначаючи громадські центри, державні архітектори завжди намагалися розташувати головну будівлю (церкву) на найвищій точці міста, щоб уся система візуально повторювала цей основний орієнтир і мала відносно великий об'єм, вертикальність і яскраву індивідуальність. силуету.

Природні умови вплинули на архітектурно-просторове вирішення українських сіл. Водночас природний ландшафт був рівноправним компонентом архітектурно-просторової композиції громадського центру.

Тому частина периметра квадратної будівлі зазвичай відсутня, залишаючи центр переважно відкритим. Села з такими центрами розташовані на схилах пагорбів, а висоти рельєфу укріплені високими домінантами, церквами. Зелена зона була одним із основних елементів організаційного простору села. Старі села завжди асоціюються з садибами, оточеними садами, що створює своєрідний затишок і комфорт, властивий сільським поселенням.

2.7.3 Інтер'єр християнського храму східного обряду

Культові споруди необхідно проектувати відповідно до вимог ДБН В.2.2-9:2018 «Будинки і споруди». Керівництво по дизайну. Громадські будівлі та споруди. Основні положення. Ширина вхідних дверей храму повинна бути не менше 1,2 м, а ширина вільного проходу міжкімнатних дверей - не менше 1,0 м. Не рекомендується встановлювати поріг біля отвору. Ширина вхідних дверей повинна бути не менше 0,02 м, ширина зовнішніх сходів у сакральних будівлях повинна бути не менше 2 м, а в церковних будівлях - ширина сходових маршів на хори. бути не менше 0,18 м. , хорові сходи можуть бути виконані з дерева і мати ширину маршу 0,9 м [24].

Висота приміщень церкви від підлоги до стелі повинна бути не менше 3 м, а висота хорів, галерей і підсобних приміщень може бути зменшена до 2,5 м.

Будівельні та меблеві матеріали - традиційно відібрані камінь і дерево, які відрізняються довговічністю, хорошими акустичними властивостями і придатні для фарбування. Підлогове покриття в центральній частині має бути з натурального каменю, кераміки, дерева.

Храмові архітектурні елементи, такі як арки, склепіння і куполи, виконують з цегли, бетону або гіпсобетону. Якщо ванна має великий діаметр, каркас повинен бути металевим. Завдяки вітрилам формується перехід від квадратної або багатокутної основи до круглого купола. Вітрила зроблені з цегли та бетону. Для виготовлення наметів використовують конструкції з

цегли, дерева або металу. Шатрове покриття купола покривають листами міді або нержавіючої сталі.

Хор розташований із західного боку центральної частини храму. Сходи, що ведуть на хори, можуть розташовуватися як у притворі, так і в центральній частині церкви.

Вівтар відділений від центру святині іконостасом і є найважливішою частиною храму. Вівтар — найсвятіше місце в храмі, символ неба і оселі Бога. Він призначений для священників і зазвичай будується у східній центральній частині храму.

Вівтар піднесений над центральною частиною храму на одну або декілька сходинок висотою 0,12-0,15 м кожна. Глибина вівтаря повинна бути не менше 3,0-4,0 м, а в центрі вівтаря знаходиться престол, який символізує престол Божий. У центрі вівтаря знаходиться квадратний престол, на якому звершується Святе Причастя. Для кругового обходу престолу сторони престолу вважаються 0,8-1,0 м, а відстань від престолу до царських врат - не менше 1,3 м. Допоміжні приміщення (паламаки та ризниці) рекомендовано розміщувати на вівтарі церкви площею від 4 до 12 м². Вхід до вівтаря влаштовано в центральній частині храму через двері в безпороговому іконостасі та царські врата.

Конструкцією ікони є перегородка, що відділяє вівтар від центральної частини храму. Висота ікони не є фіксованою, але верхню частину необхідно залишити відкритою, щоб було чути звук молитов священника та забезпечити рух повітряного потоку між центральною частиною храму та вівтарем.

Іконостас обладнаний трьома дверима, які відкриваються зсередини вівтаря. Дві бічні (північна та південна) одностулкові брами (відчинені в напрямку бічних стін вівтаря) (ширина отвору 0,9 м, більше 0,6 м, висота близько 2,1 м) та одна спеціально декорована двостулкова брама в с. центр, так звані Царські ворота (ширина отвору).1,0-1,4м, висота 2,5м).

Перед вівтарем розміщено соляницю завширшки понад 1,2 м, яка піднята щонайменше на один рівень відносно рівня підлоги центральної

частини храму. Висота підлоги відповідає висоті підлоги вівтаря.

Центр вівтаря, де диякон читає Євангеліє, виголошує літургію, а священик виголошує проповідь, називається амвоном. На верхній сходинці є напівкруглий виступ радіусом 0,5-1,0 м.

З боків солеї влаштовуються флігелі для співаків і читців церковного хору, ширина яких розраховується відповідно до місткості храму, але не менше 2,0 м.

Храми передбачають розміщення спеціального обладнання, такого як кіюти, аналоги ікон, столи, бочки зі святою водою, лави, купелі тощо.

3. ПРОЕКТНІ ПРОПОЗИЦІЇ

3.1. Архітектурно-планувальні вирішення християнського храму східного обряду в с. Орів Львівської області

Храмовий комплекс розрахований на 150 вірян із села Орів Львівської області. Він складається з таких елементів, як церква, дзвіниця, місце для освячення води. Святиня, оформлена за східним обрядом, має три частини і складається з притвору, нави та вівтаря. Архітектурно-планувальні рішення храму передбачають сакральний простір висотою 3 метри з центральним входом і двома евакуаційними виходами. Над храмом височіє купол, увінчаний хрестом.

Наступний елемент, дзвіниця, планувалась як триярусна окремо стоїть споруда. Перший поверх запроектований висотою 3 метри з дверима та вікнами. Другий 2,5м з вікном і третій 2,5м з прорізом для дзвінка.

При проектуванні сакральних споруд необхідно дотримуватись вимог цивільного кодексу країни та враховувати заходи щодо забезпечення санітарно-гігієнічних умов на території та пожежної безпеки.

Головний принцип символічних споруд – домінантність у середовищі поселення. Очікується, що будівля буде трохи вищою, щоб люди з обмеженими можливостями могли вільно пересуватися. Храм розташований поблизу існуючих інженерних мереж та доріг, що забезпечують громадський пасажирський транспорт парафіян. Також є під'їзна дорога, яка веде до головного входу храму та евакуаційного виходу. Біля передбачуваної церкви планується паркування автомобілів. Навколо церковного комплексу передбачено «зелену» огорожу.

Генеральний план забудови розроблено відповідно до чинних норм і правил планування населених пунктів України. Генеральний план сакральної споруди передбачає такі ступені благоустрою території, в тому числі:

Укладання тротуарів, асфальтування під'їздів, благоустрій та

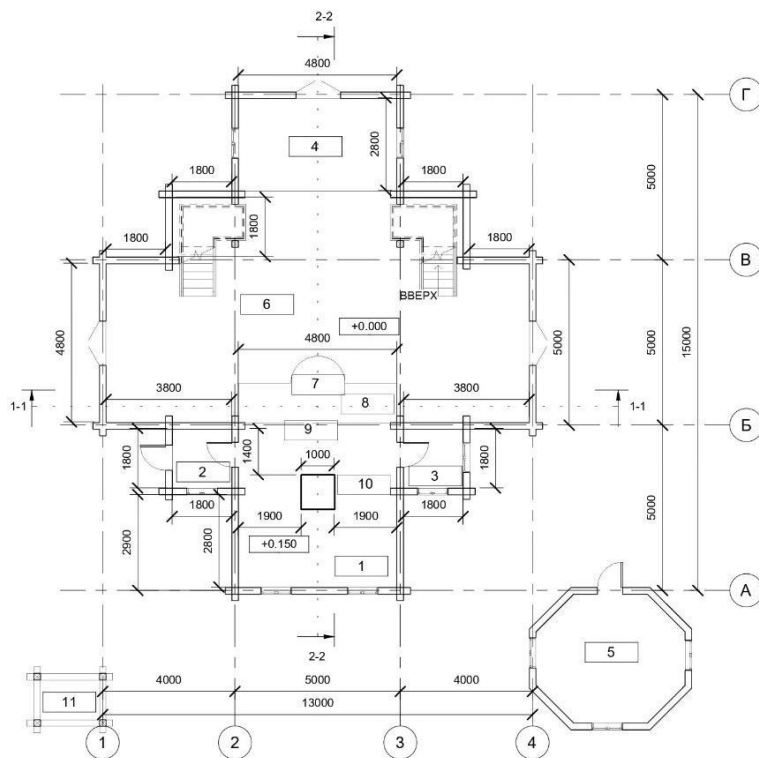
планування ферм. Територіальний план церковного комплексу дозволяє здійснити круговий обхід церкви.

Природно-кліматичні чинники безпосередньо впливають на загальнопланувальні рішення храмових споруд. Особливості місцевого клімату позначаються на архітектурі сакральних споруд, їх функціонально-просторовій організації, конструктивних рішеннях, матеріальному оздобленні. На архітектурно-планувальні рішення сакральних споруд впливають сонячна радіація будівлі, температурно-вологісний режим, шумовий, вітровий та вентиляційний режими. У проекті враховано показники територіального та регіонального мікроклімату.

Проектований сакральний комплекс відповідає місцевому напрямку вітру з певними умовами інсоляції, напрямку та точки зору місцевих видів. Сонячна радіація забезпечує достатнє проникнення прямих сонячних променів у приміщення будинку. Розташування та орієнтація проектованої будівлі забезпечує нормативну тривалість сонячного випромінювання. Покрівля, надбудови карнизів та озеленення були розроблені для зменшення перегріву будівлі влітку.

У плануванні сакрального комплексу споруди розміщено раціонально з урахуванням напрямку вітру для ефективного використання природної вентиляції будівлі. Це також регламентується плануванням і забудовою ділянки, що дозволяє захистити і провітрювати територію від надмірних вітрів. Повітрообмін у будівлі залежить від орієнтації та розташування будівлі, розміру та розташування вікон. Індивідуальний мікроклімат проектованої будівлі формується з урахуванням сезонних змін температури.

Розглянемо архітектурно-планувальні рішення проектованої будівлі. Планування одноповерхової споруди виконано відповідно до місцевих традицій та враховує сучасні вимоги до розміщення сакральних споруд (рисунок 23).



Експлікація приміщень			
Номер	Назва приміщення	Площа	Коментар
1	Вітвар	24 м ²	
2	Ризниця	3 м ²	
3	Дияконник	3 м ²	
4	Притвор	13 м ²	
5	Дзвіниця	15 м ²	
6	Храм вірних	79 м ²	
11	Місце для освячення води	2 м ²	

- 7 Амвон
- 8 Солея
- 9 Іконостас
- 10 Жертовний престіл

Рисунок 23 – Храмівий комплекс. План на відм. 0,00 з експлікацією приміщення

Тридільна церква складається з вхідного притвору, парафіяльного костелу, вітваря, дияконника, ризниці та хору з гвинтовими сходами.

Церква традиційно має три зруби розміром 13,2 м x 15,2 м, три апсиди та широкий портик по периметру. Стіни внизу складаються з відкритих старих зрубів. Стіни нави та вітваря мають скошені кути.

Діаметр колоди становить 200 мм, який найчастіше використовується в будівництві. Розміри мауерлата і бруса 150x150 мм.

На території церкви розташована окрема дзвіниця.

Архітектурно-просторова організація храмової споруди повинна поєднувати в собі завершеність і конкретність об'єму і форми, зручні для побутових і господарських процесів. Конструктивна простота, надійність і малі розміри є ознаками церков при раціональності та економності в архітектурному плануванні та виборі матеріалів. Злиття об'ємів і форм, новизна й оригінальність оздоблення використовуються для надання характерної для сакральної архітектури пластичної та світлотіньової

виразності, кольорової та фактурної декоративності.

Архітектурний фасад храму, спроектований з урахуванням забудови території (Львівська область), запропоновано як більш сучасне рішення з використанням традиційних об'ємно-просторових, архітектурно-художніх елементів. Для Львівської області характерні традиції використання сучасних рішень. При проектуванні культових споруд враховуються загальні принципи та закономірності формування сакральних споруд. Використовуються основні засоби формування простору та архітектурної композиції: тектоніка, масштаб, художній контраст, пропорція та ін.

Архітектурно-художня композиція інтер'єру храму – це чітка послідовність, яка враховує розташування функціональних зон, вдале розміщення дверних і віконних прорізів, виходів, композиційний зв'язок основних приміщень та природне освітлення будівлі. Інтер'єр з внутрішнім і зовнішнім простором, екстер'єром і ландшафтом

У запроєктованій будівлі храму пропонується використовувати дерево як основний елемент оздоблення як зовнішнього, так і внутрішнього простору.

У цьому проекті перевагу віддано збереженню вертикального співвідношення стін і отворів, щоб уникнути відчуття монотонності. Архітектоніка фасаду вирізняється рухом окремих частин стін відносно одна одної, використанням вертикального членування, виконанням різнорозмірних об'ємів, усе це дало можливість автору відтворити архітектурно-художню своєрідність. Рішення проектування культових споруд.

Важливу роль в архітектурній композиції проектованого храму відіграє дахова частина, конструктивно-декоративні елементи з плавним переходом до даху. Це підкреслює візуальний силует будівлі та органічно вливається в загальне сприйняття архітектури. будівля. Продумана форма входу, даху створює пластичні акценти, важливі для просторового сприйняття композиції будівлі.

В архітектурно-просторових і композиційних рішеннях культових споруд простежується гармонійне поєднання традиційних місцевих архітектурних елементів Львівщини з прийомами і технологіями об'ємно-просторового вирішення сучасних храмів.

Характерними рисами місцевості є похилі дахи, оздоблення та складові опор похилого даху, які характерно поєднуються з великими площинами скління та характерними візерунками вікон, сучасні оздоблювальні матеріали, такі як штучний камінь, зруби, покрівлі. з металочерепиці.

Сакральний простір дає можливість більш гармонійно поєднати архітектуру будівель з природним навколишнім оточенням.

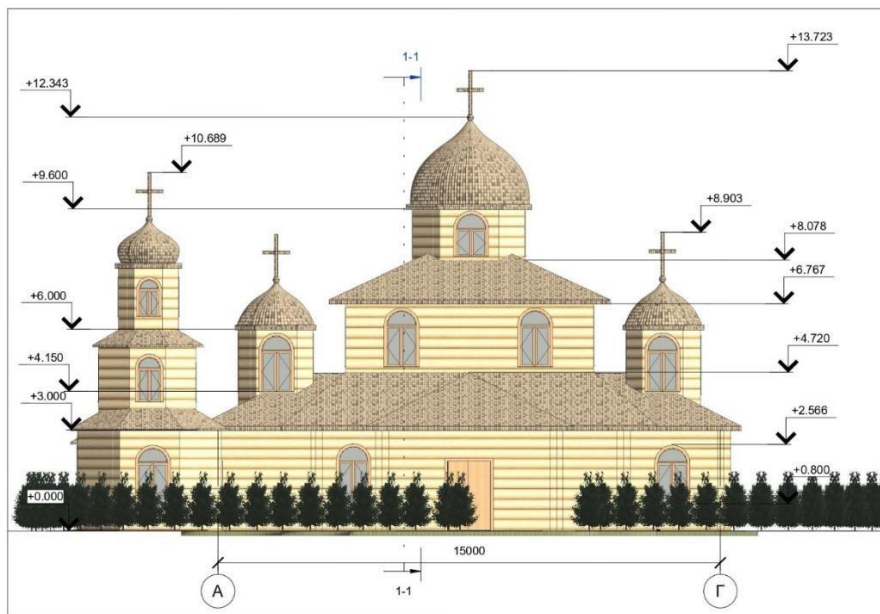


Рисунок 24 – Церковний комплекс. Фасад в осях А – Г .

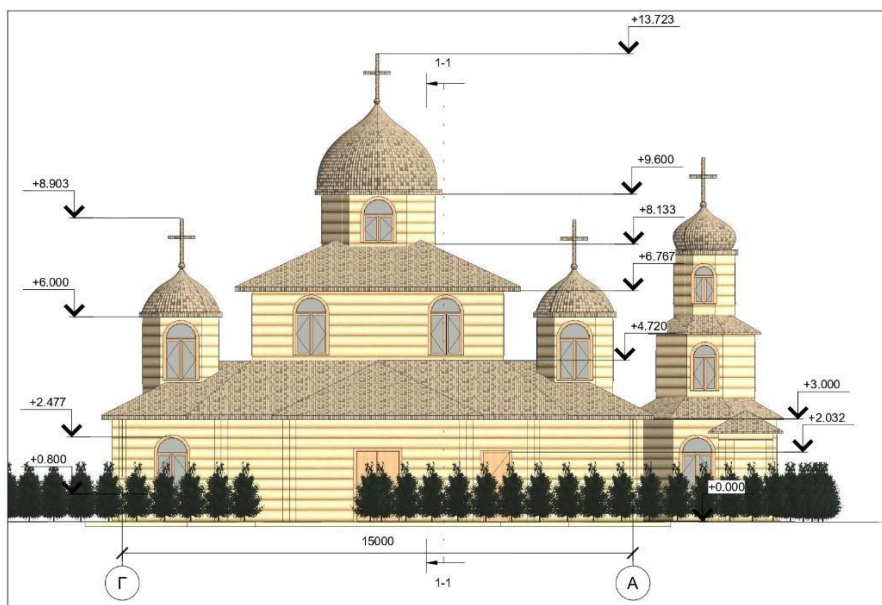


Рисунок 25 – Церковний комплекс. Фасад в осях Г – А .

В архітектурно-просторовому та композиційному вирішенні храмового комплексу через дрібне та багате оздоблення простежуються характерні прийоми та прийоми.

Тому в оздобленні церковних комплексів лаки для дерева використовуються так само, як і вітрові дошки карнизів скатних дахів.

Покрівля будинку – металочерепиця. Мансардні вікна надбудови першого поверху виконані як цікаві конструктивно-декоративні елементи у вигляді мансардних вікон.

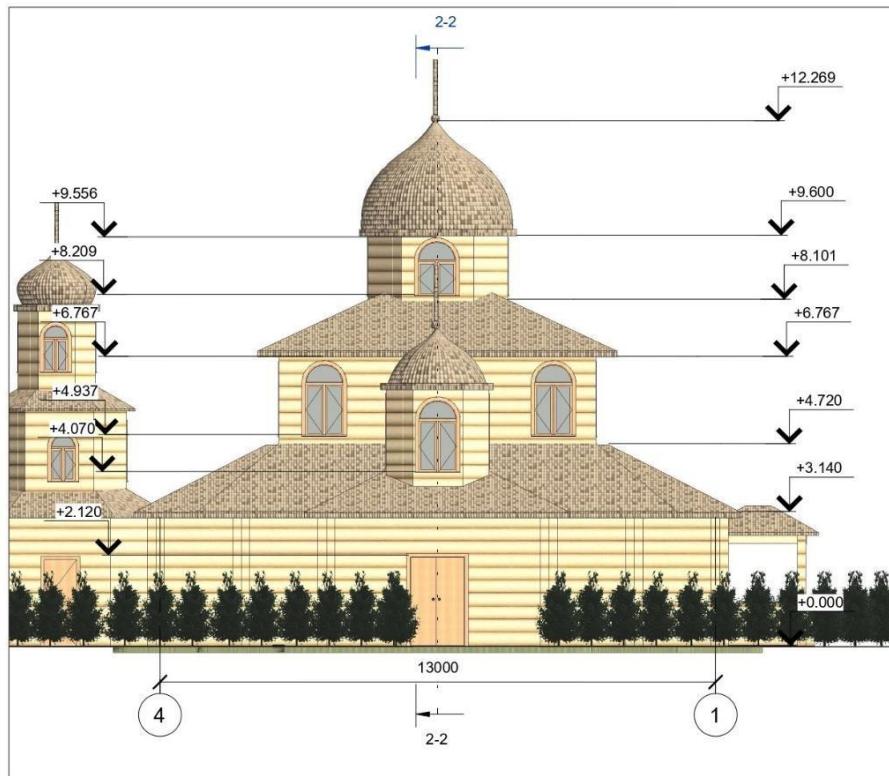


Рисунок 26 – Церковний комплекс. Фасад в осях 4 – 1 .

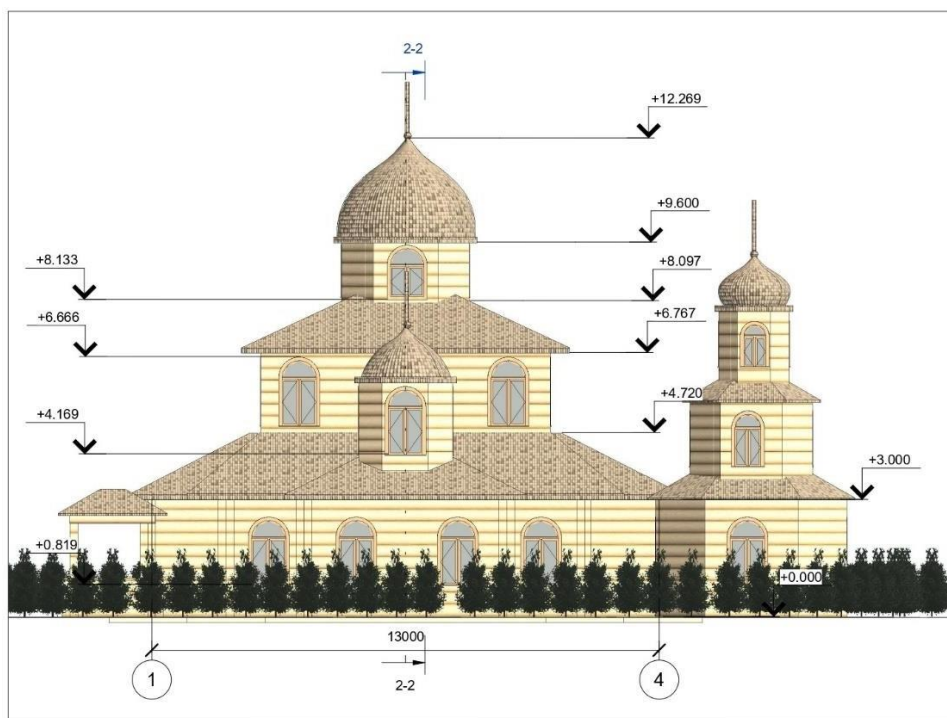


Рисунок 27 – Церковний комплекс. Фасад в осях 4 – 1 .

Запроектований церковний комплекс складної форми пластично підкреслює і доповнює різноманітністю архітектурного середовища, і надає

йому індивідуальний характер. Виразна, своїми виступами об'ємів, форма будинку особливо цікаво сприймається завдяки контрасту прямолінійної вулиці.

3.2. Архітектурно-просторові та конструктивні вирішення проєктованого храму

При проєктуванні церковного комплексу у Львівській області передбачається використання найпоширеніших у регіоні будівельних матеріалів і конструкцій із забезпеченням високого рівня монтажу, мінімальної трудомісткості та високої економічності будівництва.

При розробці конструктивних рішень церковних споруд, що зводяться в типових умовах будівництва, одними з найпоширеніших матеріалів і конструктивних елементів, що використовуються в будівництві Львівської області, є дерев'яні зруби, дерев'яні плити перекриття, балки та перемички. Для оздоблення використовуються такі матеріали, як натуральний камінь, дерево, лак, фарба, покрівля - металочерепиця.

Оточуючі конструкції храму спроектовані з використанням матеріалів, які відповідають вимогам енергозбереження та пожежної безпеки.

Будівля святині типова для українських дерев'яних церков і скомпонована зрубною конструкцією трикутних фронтонів та оригінальним просторовим перетином чотирьох схилів, що візуально підвищує центральну частину внутрішнього простору храму. Дахи перекриваються. Споруда за планом, об'ємно-просторовою організацією та конструкцією наближена до архітектури дерев'яних церков Львівщини та Івано-Франківської області і має традиційний для української дерев'яної церковної архітектури тризрубний план із широкою середньою частиною. Ми розробили центральний зруб шатрового типу та два додаткових, які виконували декоративну функцію. Приділено увагу висоті всього внутрішнього простору над центральним вогнищем. Ця ідея була реалізована завдяки куполоподібній

об'ємній конструкції, яка опукло охоплює восьмикутну в плані будівлю.

Композиційно-планувальна структура церкви заснована на тризрубному плані, що складається зі зрубних комірок, об'єднаних на рівні землі, з автономними умовами розвитку над кожною келією поверх зрубів, відкритих всередину. Ці складні форми називаються «незалежно пов'язаними» типами.

Просторова конфігурація українських дерев'яних церков загалом складається з клітної підлоги та верхньої просторової конфігурації боків. Проте в образі церкви виділяється найоригінальніший елемент — просторово-конструктивна форма верхівок зрубів. Об'ємно-конструктивну форму верху української дерев'яної церкви можна віднести до зального типу, який являє собою поєднання квадратних і восьмикутних зрубів.

У цьому випадку ми бачимо досить цікаве і логічне розташування, яке поширене в українських дерев'яних церквах. Тобто шарувата складка, в якій чотирикутник зрубу звужений у верхньому плані за рахунок розташування конструкції, що спирається на розміщені балки. Квадратні та восьмикутні форми.

Структуру церкви можна описати так. Верх спирається на просту сітку з покладених балок, тому внутрішня частина верху не закривається від очей порожнистою кесонною стелею, а бере участь у створеній композиції внутрішнього простору. Він має абсолютно відкритий, витончений салон, ніби спрямований у небо, і напевно буде виглядати дуже красиво в майбутньому.

Внутрішнє оформлення центральної та єдиної нави квадратне, що додає церкві особливої родзинки.

Наша інженерна мережа включає:

- Водопостачання відбувається від централізованої мережі.
- Каналізація. Будівля підключена до центральної очисної споруди.
- Опалення, вентиляція та кондиціонування. Водяне централізоване опалення використовується для опалення проєктованих будівель.

Опалювальні агрегати в однотрубних і двотрубних системах опалення виконуються з термостатами. Витяжна вентиляція розроблена з природною мотивацією. Витяжні канали розташовують на внутрішніх стінах будівель або біля них. Відрізки витяжних каналів на дахах, горищах і біля охолоджувальних поверхонь зовнішніх стін виконують ізоляцією, що запобігає утворенню конденсату, при відносній вологості витяжного повітря до 70%. Кожна кухня, санвузол, індивідуальна вертикальна витяжна труба спроектовані таким чином, щоб повітря викидалося в атмосферу або в збірну вентиляційну шахту. Витяжні вентиляційні системи з природним спонуканням призначені для видалення повітря над покрівлею в місцях, де виключена поява вітрових опорних зон. Система кондиціонування повітря в храмі розроблена з урахуванням умов забезпечення оптимальних параметрів внутрішнього мікроклімату повітря за температурою та відносною вологістю.

- Електропостачання. Проектований храм забезпечений електропостачанням, електрообладнанням та електроосвітленням згідно чинних нормативних документів. Електрична мережа будівлі обладнана пристроєм захисного відключення (УЗВ). Використовується штепсельна розетка із заземлюючим контактом.

– Блискавкозахист храму зроблено з урахуванням наявності трубних опор.

4. ОХОРОНА НАВКОЛИШНЬОГО СЕРЕДОВИЩА

4.1 Особливості природоохоронних заходів при будівництві храмів

Навколишнє середовище завжди впливає на нормальне функціонування суспільства і від нього залежить комфортне існування людей. Люди можуть порушувати природні процеси або гармонійно співіснувати. Через необережність чи недооцінку можливих наслідків втручання в природу людство призводить до небажаних наслідків. Безвідповідальне ставлення до природи та природних ресурсів змінило екологічну ситуацію, і всі людські цивілізації усвідомили необхідність покращення навколишнього середовища через можливість катастрофи. Оскільки ноосфера, створена людиною, контролюється універсальними людськими ресурсами, біосфера більше не може відновлюватися за допомогою природних механізмів, як це було раніше. Він сформувався в умовах біосфери і тісно з нею пов'язаний. Архітектурно-просторові рішення в сучасному життєвому середовищі спрямовані на збереження, розвиток і активне використання максимально можливого природного ресурсу з найціннішими характеристиками ландшафту.

Для покращення санітарно-гігієнічної охорони населених пунктів і проєктованих храмів передбачаються такі заходи щодо покращення охорони навколишнього середовища: благоустрій та озеленення території, гігієна та охорона тощо.

Втручання людини в навколишній простір може негативно впливати на стан природи, тому основним завданням екології як науки є створення нового середовища для життєдіяльності, забезпечуючи при цьому всі природні елементи, не порушуючи їх функціонування. природно. До природоохоронних заходів належать найважливіші вимоги, що забезпечують гармонійне функціонування навколишнього природного та створеного людиною середовища. а саме охорона природних ресурсів; повітря; Водосховище; зелені насадження; Світ тварин Ось як побудувати місто, щоб

захистити навколишнє середовище. Раціональне розміщення всіх типів будівель. Захист повітряного басейну.

Проектування будівлі вимагає ретельного аналізу впливу на навколишнє середовище експлуатації будівлі та самого процесу будівництва. Підготовка будівельного майданчика до будівництва новобудови передбачає зняття рослинного шару ґрунту, який може мати негативний вплив на навколишнє середовище ще на етапі вибору місця будівництва та проектування об'єкта. Шкода, завдана навколишньому середовищу під час будівництва, зазвичай обходиться дорожче, ніж запобігання.

Для поліпшення екологічних умов державні норми встановлюють різні обмеження, які необхідно враховувати при будівництві нових будинків. Зокрема, для підвищення родючості землі використовується поживний шар ґрунту, знятий перед початком будівельних робіт та встановленням елементів благоустрою.

Оскільки інженерно-технічні мережі можуть проходити через територію будівельного майданчика або поблизу, для погодження проектно-технічної документації необхідний дозвіл служби. Ця послуга забезпечує водопостачанням, газопостачанням та електроенергією.

Важливим питанням, яке виникає під час будівництва та експлуатації будівель, є транспортування відходів, що утворюються під час будівельно-монтажних робіт, а також функціонування та експлуатації будівлі.

Для впорядкування території планується організувати єдину систему зелених насаджень, тим самим покращуючи ландшафт в цілому. При цьому пріоритет у цій роботі надається сосновим та ялинковим насадженням. В області прибирають сміття наступними способами: Частина відходів компостується, а інша йде на звалище.

Залежно від форми цілісної системи зелені насадження поділяються на санітарно-захисні, тобто спеціального призначення, обмеженого користування та загального призначення. Зелена зона є одним з архітектурних елементів.

- Планувальні рішення ділянки. Ландшафтний дизайн виникає з різноманітності розмірів, форм, кольорів і фактур, які при гармонійному поєднанні є важливим і ефективним засобом художнього оформлення ділянки. Вміло підібрані та розміщені зелені рослини можуть композиційно поєднати розвиток ділянки.

У розробленому ландшафтному рішенні було запропоновано декілька дерев, які відіграють різну роль у функціонуванні ферми. захист від шуму і вітру; фільтрування; санітарно – гігієнічний; пожежна профілактика; естетичний.

4.2 Пропозиції з охорони навколишнього середовища під час спорудження та експлуатації храму в с. Орів Львівської області

Ділянка, обрана для будівництва храму, має пологий рельєф на невеликому пагорбі на північний схід від села. Товщина родючого шару бурого ґрунту на будівельному майданчику становить 10 см, тобто ґрунту бракує поживних речовин. Середня місячна температура в області +17°C влітку та -6°C в зимовий період. Корисні копалини на території відсутні. Найближче до Трускавця село Орів, яке має джерело мінеральної води «Нафтуся», тому займає важливе місце в планах розвитку цього курорту. Ґрунтові води покриті товстим шаром глини. Глибина залягання ґрунтових вод 7м.

Проектом будівництва церкви передбачені наступні природоохоронні заходи під час будівництва та експлуатації:

1. З питань охорони та раціонального використання земельних ресурсів:

- Компактне розміщення комплексної забудови на територіях з під'їзними та пішохідними шляхами.

- Вертикальне планування території сакрального комплексу з метою

організації поверхневого стоку та відведення його в каналізацію.

- Дотримуватись санітарних та санітарних норм при складуванні та вивезенні будівельного сміття.

- Територія ділянки має комплекс суцільних доріг з твердим покриттям та під'їздів.

- Зняття, переміщення та зберігання ґрунтового покриву для подальшого використання в озеленувальних та меліоративних процесах. На будівельному майданчику знімають родючий шар ґрунту, частину його використовують для підготовки території під забудову, а іншу частину переміщують в інше місце, що підлягає рекультивації.

 - Будуються тимчасові автомагістралі та інші під'їзні шляхи.

2. З питань охорони та раціонального використання водних ресурсів:

- Забезпечує централізоване водопостачання церкви.

- Монтаж зливової каналізації;

- Підключення до центральної каналізації;

- Не допускається відведення поверхневих стічних вод з будівельних майданчиків на місцевість.

Захист поверхневих і ґрунтових вод від забруднення має вирішальне значення для проектування. План ділянки повинен забезпечувати збір і відведення атмосферних вод з поверхні і всього басейну стоку, для чого передбачається розрахунковий ухил ділянки. Для глинистих ґрунтів - не менше 0,05% і не більше 0,05, для піщаних ґрунтів - 0,03, для легконасипних ґрунтів - 0,01.

Ділянка повинна бути забезпечена каналізацією. При розміщенні будівель і допоміжних споруд на будівельному майданчику необхідно враховувати рівні ґрунтових вод.

3. Охорона повітря: Основним джерелом забруднення повітря та шуму в селі є дорога, яка проходить через комплекс. Дерев'яний щит був розроблений для забезпечення доступу до рівня шуму, а решту шуму було розроблено шляхом будівництва вікон. Враховуючи шумопоглинальну

здатність зелених насаджень, можна знизити рівень шуму до прийняттого рівня, а шум, що залишився, також розсіювати конструкцією та оздоблювальними матеріалами будівлі, створюючи відповідні умови для релігійних заходів. Свідомість. Повітря забруднюється пилом і димом від автомобілів, які разом з вуглекислим газом викидають вуглекислий газ і оксиди азоту. Найкращим джерелом очищення є процес фотосинтезу. Тому територію забудови необхідно осадити деревами, які поповнюють атмосферу киснем і водяною парою, виконують вітро-, газо-, шумозахисну та інші функції. За своїми характеристиками зелені насадження поділяють на зовнішні та внутрішні захисні, захисні тіньові та декоративні. Головним завданням зелених насаджень є підвищення теплоізоляційної ефективності комплексу. При виборі дерева враховуйте, що листяні породи виконують пиловідштовхувальну функцію, а хвойні — шумопоглинаючу.

З метою підтримання на належному рівні санітарних умов у церковному комплексі передбачені заходи щодо збору, вивезення, зменшення та утилізації відходів. Сміття забиратиме один сміттєвоз.

Всі заходи спрямовані на забезпечення комфортного перебування в комплексній і збалансованій зоні споживання природних ресурсів. Реалізація передбачених магістерською роботою заходів, які необхідно проводити при будівництві житлових будинків кварталу, сприятиме охороні ландшафту, рослинного шару, атмосфери, поверхневих і підземних вод.

ВИСНОВКИ ТА ПРОПОЗИЦІЇ

У магістерській роботі досліджено особливості архітектурно-просторового вирішення християнських храмів з метою виявлення архітектурно-художніх запозичень, адаптації до території України, організації та оформлення сакрального простору в українських християнських храмах. На цій основі розроблені рекомендації щодо вдосконалення сучасних архітектурних рішень.

У результаті аналізу особливостей архітектурно-просторового вирішення християнських храмів можна помітити інтенсивний пошук нових форм, здатних втілити нові смаки та художні ідеї. Кожна церква має свої планувальні, стилістичні, композиційні, пластичні рішення. Всі вони характеризуються різноманітністю розмірів, від маленьких церков до величезних храмів. Їхні форми спокійно виражені й логічні, масивні стіни з високими вікнами. Храми Галичини характеризуються унікальною технікою кладки, оригінальністю архітектурно-пластичних рішень. Зазвичай для зведення масивних стін храму використовували місцеве каміння та частково цеглу, іноді з додаванням цем'янки або піску, покладеного на вапняний розчин. На Львівщині також поширені дерев'яні церкви. У цій сакральній споруді збережені традиційні риси: монументальна архітектура, витончені кольори, гармонійні пропорції, впевнений дизайн і висока професійна майстерність архітекторів.

У результаті проведення дослідження історичних процесів і підходів до просторової організації українських храмів та планування територій навколо храмів в українському контексті, а також досвіду розвинутих країн Європейського та Американського континентів можна визначити: Подаємо деякі висновки та пропозиції. Важливим критерієм вирішення архітектурно-просторової та художньої композиції зведення сакральних споруд є необхідність поєднання національних традицій української архітектури з сучасними методами і принципами церковної архітектури та використання сучасних матеріалів в оздобленні. Особливо це важливо для храмів, оскільки

такі споруди є формальними і не завжди вітаються новітні ідеї. При цьому велика увага також приділяється благоустрою територій, які мають відповідати певним критеріям.

Виділено елементи, що впливають на архітектурну організацію храмової архітектури, як змінно-перехідні (світські), що впливають на особистість, і сутнісно-основні (духовні), що мають типову дію.

Розроблено рекомендації щодо підвищення ефективності архітектурно-планувальних рішень у храмах за чинним ДБН. Конструктивні рішення, будівництво сакральних споруд та їх частин необхідно проектувати відповідно до нормативних документів, а також природно-кліматичних та інженерно-геологічних умов будівництва залежно від їх функціонального призначення та обраних об'ємно-планувальних рішень.

Якщо проаналізувати питання організації архітектурного простору українських храмів та збереження в сучасних умовах особливостей культурно-історичного та культурно-мистецького простору храмів, то бачимо, що найбільшою цінністю є людське життя. Тому важливо створювати архітектурні проекти, які сприймають як гуманістичну та соціально важливу мету збереження та покращення життя людини. Сучасна епоха характеризується багатовекторністю та багатогранністю архітектурних форм і проектів. Вирішення існуючих у суспільстві проблем потребує нових підходів до реалізації архітектурних ідей. Крім того, зовнішні архітектори повинні вирішити проблему створення архітектурного середовища, яке забезпечує вільне пересування маломобільних людей.

Зробити культові споруди максимально екологічними також є важливим питанням для проектувальників і будівельників. Водночас необхідно розв'язувати важливі архітектурно-просторові та художньо-композиційні завдання в житловому забудованому середовищі як засобі гуманізації середовища проживання.

Економічний розвиток, комп'ютеризація негативно впливають на людей. Воно відділяє нас від природи, до якої ми пристосовувалися

століттями. Усі ці проблеми вимагають нових умов для більш комфортного та гуманного середовища проживання.

Проте сакральна архітектура зберігає традиції не лише в архітектурно-планувальних рішеннях, а й у матеріалах, які використовуються при будівництві. Архітектори та будівельники намагаються використовувати новітні матеріали, але церковні канони змінити не можна, як і сприйняття прихожан у громаді.

Проектування та будівництво екологічно орієнтованих сакральних споруд – це споруди, наближені до природи та максимально комфортні не лише з екологічних аспектів, а й з точки зору соціальних, функціональних та естетичних якостей.

При проектуванні церковного комплексу поряд з архітектурно-просторовими та художніми традиціями народної архітектури враховано ландшафтне середовище. Сакральний комплекс органічно вписується в навколишнє сільське середовище. Проектні рішення повноцінно використовують наявні земельні поверхні та озеленення.

Екологічна спрямованість храмової архітектури розкривається через дизайн, що включає природні елементи.

БІБЛІОГРАФІЧНИЙ СПИСОК

1. Development of modern technologies and scientific potential of the world : coll. of scientific papers «ΛΟΓΟΣ» with materials of the International scientificpractical conf., London, July 29, 2019. London : NGO «European Scientific Platform», 2019. V.1. p. 114.
2. Антощук Т.І. Традиції українського національного романтизму в сучасному проектуванні Сучасні проблеми архітектури та містобудування. Випуск 49. 2017 с. 29-35.
3. Борис А.М. Вплив творчості Радослава Жука на розвиток сакральної архітектури Західної України в період кінця ХХ початку ХХІ століть. Кваліфікаційна наукова праця на правах рукопису Інститут архітектури Національного університету «Львівська політехніка», Львів, 2017 228 с.
4. Вайнтруб І. Семантика християнських храмів Середньовіччя / Ірина Вайнтруб. Людина і світ. 1996. № 8. С.26-30.
5. Вельская В. Место храмов в современной архитектуре. Современное православное церковное искусство. Проблемы, задачи, достижения: интернетпроект при поддержке Искусствоведческой комиссии Московской епархии. URL: <http://www.artsobor.ru/archives/3641> (дата звернення: 05.09.2022)
6. Галишич Р. Українська церковна архітектура і монументальнодекоративне мистецтво зарубіжжя. Львів: СПОЛОМ, 2002. 336 с.
7. Геврик Т. Б. Втрачені архітектурні пам'ятки Києва НьюЙорк: Український Музей, 1987. 64 с.
8. Гнідець Р. Б. Структура символу як виражальний чинник сакральності в храмовбудуванні Національний університет “Львівська політехніка”, кафедра архітектури та реставрації, 2019. URL: <https://doi.org/> (дата звернення: 05.08.2022)

9. Гнідець Р. Фамуляк Я. Вираження сакральності храмової архітектури у структурі її образного символізму URL: <https://doi.org/10.31734/architecture2018.19.132> (дата звернення: 19.08.2022)

11. Гнідець Р.Б. Традиція у формах баневих завершень церков українського архітектурного модерну та її вираження в сучасному храмобудуванні. Вісник НУ «Львівська політехніка»: збірник наук. праць / Мво освіти і науки України. Сер.6. Архітектура. Львів: Видво НУ «Львівська політехніка», 2008. № 632. С. 714.

12. Данилюк А. Г. Народна архітектура Бойківщини. Житлове будівництво. Львів : Укр. технології, 2004. 168 с.

13. Данилюк А.Г. Д18: Давня архітектура українського села Етнографічний нарис. К.: Техніка, 2008. 256 с.; іл. (Народні джерела). Бібліогр.: с. 246- 252.

14. ДБН Б.2.212:2019 Планування і забудова територій // Законодавча база ДНАОП. URL: <https://dreamdim.ua/wp-content/uploads/2019/07/DBN-B22-12-2019.pdf> (дата звернення 03.10.2022)

15. Дерев'янюк І. С. Сучасна храмова архітектура та тенденції її розвитку URL: http://librar.org.ua/sections_load.php?s=art&id=979&start=1 (дата звернення 03.10.2022)

16. ДержСанПІН 17396. Державні санітарні правила планування та забудови населених пунктів : затв. наказом МОЗ України від 19.06.1996 р. № 173. К.

: МОЗ України, 1996. URL:

[http://document.ua/derzhavnisanitarnipravilaplanuvannjatazabudovinasel
e_ninor1982.html](http://document.ua/derzhavnisanitarnipravilaplanuvannjatazabudovinasel
e_ninor1982.html) (дата звернення 03.10.2022)

17. Диба Ю. У країнські храми ротонди Х першої половини ХІV століть: Навч. посібник. Львів: Видавництво Національного університету "Львівська політехніка", 2005 108 с.

18. Дорошенко Д. Нарис історії України. 2е видання. КиївМюнхен: Глобус, Дніпрова хвиля, 1991. 238 с.

19. Драган М. Українські дерев'яні церкви. Діло. Львів, 1937. Ч. 1. 136 с.

20. Еберле І. Єдиний у Львові храм на честь Положення Пояса Пресвятої Богородиці. Релігійний інтернетресурс. URL:

<http://velychlviv.com/yedynyjulvovihramnachestpolozhennyapoyasapresvyatoyibogrodytsi/> (дата звернення 03.10.2022)

21. Електронна бібліотека "Культура України" URL: <https://elib.nlu.org.ua> (дата звернення 03.10.2022)

22. Елементи сакральної архітектури. URL: <https://uk.wikipedia.org/w/index.php> (дата звернення 03.10.2022)

23. Ефименко П. Обычное право украинского народа. Украинский народ в его прошлом и настоящем. Пг., 1916. С. 648-649.

24. Зінько В. Історія церкви. Прудентополь: Видво О.О.Василіян, 1963. 144с.

25. Іванишин В Українська церква і процес національного відродження / Видання друге. Дрогобич: Відродження, 1990. 58с.

26. Катехизм християнської віри. Вільнюс: Вільнюська тип. Вид-ва стандартів, 1988. 238с.

27. Католицький Народний Катехизм. Перша частина. URL: http://www.truechristianity.info/ua/books/catholic_catechism_02.php (дата звернення 03.10.2022)

28. Катрій Ю. Я. Пізнай свій обряд. НьюЙорк Рим: Видво О.О.Василіян,1982. 493 с.

29. Колодного А. Історія релігії в Україні: у 10ти т. / Релігія і Церква

в історії української діаспори. К.: Український видавничий консорціум та УАР, 2012. 906 с.

30. Коткова С.И. Изборник 1076 года: (Тексты и исследования) / М.: Наука, 1965. 1091с.

31. Куцевич В. Еволюція храмобудування в поселеннях української діаспори. Українська академія мистецтва, 2013. Вип. 21. С. 8796. URL: http://nbuv.gov.ua/UJRN/Uam_2013_21_12_C.92 (дата звернення 03.10.2022)

32. Куцевич В.В. Культові будинки та споруди різних конфесій (посібник з проектування): 2ге видання, перероблене і доповнене. К.: Київ ЗНДІЕП, 2009. 123 с.

33. Кюнцлі Р. Церква як домінанта сільського краєвиду візуальної спадщини українців. Актуальні проблеми мистецької практики і мистецтвознавчої науки : Мистецькі обрії, 2014: зб. наук. праць / Інт проблем сучас. мистец. НАМ України ; К. : Фенікс, 2014. Вип. 6 (17). 216 с.: іл.43. С.124-127.

34. Лінда С. М. Архітектурне проектування громадських будівель і споруд: навч. посіб.. Львів : НУ «Львівська політехніка», 2010. 608 с.

35. Мистецтвознавство України : зб. наук. праць [Текст] / Інт проблем сучас. мистец. НАМ України; редкол. : А. В. Чебикін (голова редкол.), О. К. Федорук (голов. ред.), М. І. Яковлев (заст. гол. редкол.) [та ін.] К. : Фенікс, 2014. Вип. 14. 208 с. : іл. Романа КЮНЦЛІ, Андрій СТЕПАНЮК. Еволюція храмового будівництва української діаспори Канади. С 69-74

36. Надтока Г.М., Горпинченко І.В. Православна церква в Україні другої половини ХІХ століття. Історіографія. За ред. Г.М.Надтоки. К., 2018. 208 с.

37. Новицький О. До питання про походження дерев'яної архітектури. Ювілейний збірник на пошану академіка Д. І. Багалія: В 3 т. К. : З друкарні Київської Академії Наук, 1927. Т.1. 1927. С. 152-160.

38. Раппопорт П.А. Ориентация древнерусских церквей. КСИА, 1974. Т. 139. С. 43-48.

39. Рожко М.Ф. Архітектура та система оборони Українських Карпат у княжу добу. Львів: БаК, 2016. 232 с.
40. Савчак Н. Савчак Р. Естетичне сприйняття архітектурних форм інтер'єру будівель URL: <https://doi.org/10.31734/architecture2018.19.122> (дата звернення 03.10.2022)
41. Січинський В. Дерев'яні церкви і дзвіниці Галицької України XVI-XIX ст.. Збірки національного музею у Львові. Львів, 1925. 53 с.
42. ТАРАС Я. Архітектурноетнографічне картографування об'єктів сакральної дерев'яної архітектури як основа історикоетнографічного районування та адміністративнотериторіального устрою України URL: <https://nz.lviv.ua/archiv/2015-1/6.pdf> (дата звернення 03.10.2022)
43. ТАРАС Я. Сакральна дерев'яна архітектура України (X—XXI ст.) Народознавчі зошити. № 1 (121), 2015
44. Тимків Б. ІНТЕРПРЕТАЦІЯ НАЦІОНАЛЬНИХ ТРАДИЦІЙ У САКРАЛЬНІЙ ТВОРЧОСТІ МИСТЦІВ УКРАЇНСЬКОЇ ДІАСПОРИ
International Scientific and Practical Conference “WORLD SCIENCE” № 9(25), Vol.1, September 2017 <http://wsconference.com/>
45. Тимків Б. М. Мистецтво України та діаспори: дереворізьба сакральна й ужиткова. ІваноФранківськ: Нова Зоря, 2009. 208 с.
46. Тимофієнко В. Архітектурна спадщина України, Вип. 1. Маловивчені проблеми історії архітектури та містобудування К 1994. 263 с.: іл.
47. Українська культура : минуле, сучасне, шляхи розвитку : зб. наук. пр. : наук. зап. Рівнен. держ. гуманіт. унту. Вип. 21. Т. 2 / упоряд. В. Г. Виткалов ; редкол.: С. В. Виткалов, О. М. Гончарова, Жилюк С.І. та ін. ;

наук.бібліогр. редагування наукової бібліотеки РДГУ. Рівне : РДГУ, 2015. 201 с.

48. Українська культура: минуле, сучасне, шляхи розвитку: Зб. наук. праць: наук. зап. Рівненського державного гуманітарного університету. У 2х т. Вип. 16. Рівне: РДГУ, 2010. Т. 1. 236 с

49. Франків Р. Пошук харазматичного образу в сакральній архітектурі Львова 19902000х років URL: <https://doi.org/10.23939/sa2020.01.054> (дата звернення 03.10.2022)

50. Хома І. Нарис історії Вселенської Церкви. Рим, 1990. 465 с.

51. Церква наука суспільство: питання взаємодії на пошану київського митрополита Євгенія (Болховітінова) Матеріали чотирнадцятої Міжнародної наукової конференції (25 травня 3 червня 2016 р.) Київ 2016. URL: <https://www.academia.edu/38611240> (дата звернення 03.10.2022)

52. Черенюк Я. Історичні передумови національного піднесення українського православного духовенства напередодні 1917 року Державотворення і помісність Церкви: історичні процеси та сучасні реалії Матеріали міжнародної науковопрактичної конференції Волинської православної богословської академії Української Православної Церкви Київського Патріархату 2017. URL: <https://www.academia.edu/37196133> (дата звернення 03.10.2022)

53. Юрик Я.М. Ідентичність сучасної сакральної архітектури Львова Національний університет «Львівська політехніка» URL: <https://www.sworld.com.ua/konfer27/829.pdf> (дата звернення 03.08.2022)