

**МІНІСТЕРСТВО ОСВІТИ І НАУКИ УКРАЇНИ**  
**Глухівський національний педагогічний університет**  
**імені Олександра Довженка**

**кафедра дошкільної педагогіки і психології**

**МАГІСТЕРСЬКА РОБОТА**

**РОЗВИТОК ЕМПАТІЇ В СТАРШИХ ДОШКІЛЬНИКІВ ЗАСОБОМ**  
**ТЕТРАЛІЗОВАНИХ ІГОР**

**Виконала:**

**Гниденко Софія Вікторівна**

магістрантка спеціальності 012 Дошкільна  
освіта

ОПП Дошкільна освіта

**Науковий керівник:**

кандидат педагогічних наук, доцент

С. А. Тітаренко

Допущено до захисту:

«\_\_\_» \_\_\_\_\_ 2022 року

**Завідувач кафедри**

\_\_\_\_\_ Л.П. Загородня \_\_\_\_\_

(підпис) (ініціали, прізвище)

Дата захисту: «\_\_\_» \_\_\_\_\_ 2022 року

Національна оцінка \_\_\_\_\_

Кількість балів: \_\_\_\_\_ Оцінка ECTS \_\_\_\_\_

Підписи членів ДЕК:

\_\_\_\_\_  
\_\_\_\_\_  
\_\_\_\_\_  
\_\_\_\_\_

**Глухів - 2022**

## ЗМІСТ

ВСТУП .....	3
РОЗДІЛ 1. ТЕОРЕТИЧНІ АСПЕКТИ ПРОБЛЕМИ РОЗВИТКУ ЕМПАТІЇ У ДІТЕЙ СТАРШОГО ДОШКІЛЬНОГО ВІКУ ЗАСОБОМ ТЕАТРАЛІЗОВАНОЇ ГРИ .....	9
1.1 Загальна характеристика проблеми розвитку емпатії у дітей дошкільного віку .....	9
1.2. Особливості розвитку емпатії у старших дошкільників.....	21
1.3. Характеристика театралізованої гри як ефективного засобу розвитку емпатії у старших дошкільників .....	
Висновок до розділу 1 .....	40
РОЗДІЛ 2. ЕКСПЕРИМЕНТАЛЬНО-ДОСЛІДНА РОБОТА З РОЗВИТКУ ЕМПАТІЇ У ДІТЕЙ СТАРШОГО ДОШКІЛЬНОГО ВІКУ ЗАСОБОМ ТЕАТРАЛІЗОВАНОЇ ГРИ .....	42
2.1. Визначення рівня розвитку емпатії у дітей старшого дошкільного віку .....	42
2.2 Система роботи з розвитку емпатії у старших дошкільників засобом театралізованої гри.....	48
2.3. Результати впровадження системи роботи з розвитку емпатії у старших дошкільників .....	55
Висновок до розділу 2 .....	59
ЗАГАЛЬНІ ВИСНОВКИ .....	60
РЕКОМЕНДАЦІЇ ВИХОВАТЕЛЯМ.....	62
СПИСОК ВИКОРИСТАНИХ ДЖЕРЕЛ.....	69
ДОДАТКИ.....	73

## Вступ

**Актуальність теми дослідження.** Соціально-економічні і політичні процеси, що відбуваються сьогодні в Україні, зумовлюють зміни в моральній атмосфері суспільства. Демократичні норми суспільного життя висувають все нові і нові вимоги до духовного розвитку дитини, її підготовки до дорослого життя.

Моральне виховання є одним із найважливіших завдань, які суспільна практика ставить перед психологією та педагогічною наукою сьогодення. Разом із позитивним творчим ставленням до дійсності необхідною моральною якістю людини в новому суспільстві є дієве гуманне ставлення до людей, що становить основу справжнього колективізму.

В Базовому компоненті дошкільної освіти, дитина дошкільного віку виступає як емоційно сприйнятлива. Вона вміє орієнтуватися у назвах та специфіці проявів основних емоцій (інтересу, радості, подиву, горя, гніву, огиди, презирства, страху, сорому, провини), розрізняє прояви кожної. Також може встановлювати причинно-наслідкові та смислові зв'язки між подіями життя, переживаннями, мімікою, жестами та діями (власними та інших людей). Передавати свої почуття соціально прийнятними та схвалюваними способами, володіє емоційною культурою, стримує негативні емоції [8].

Особливо важливу роль у структурі морального розвитку особистості відіграє таке поняття, як емпатія.

Вітчизняні психологи та педагоги висвітлювали у своїх наукових роботах різні аспекти розвитку особистості (К.Абульханова-Славська, М.Боришевський, Д. Ельконін, О. Запорожець, Г. Костюк, С. Максименко, Н.Непомняща, В. Сухомлинський, та інші), які у свою чергу стали методологічним та теоретичним підґрунтям багатьох досліджень цієї проблеми.

Серед них значне місце посідають дослідження емоційного розвитку, чутливості, сприяння та співпереживання (Л. Джрнзаян, А. Кошелєва,

Я.Неверович, Л. Стрелкова). Низка досліджень була присвячена саме окремим аспектам розвитку емпатії та її компонентів (Л.Алексєєва, С.Борисенко, Л. Виготський, Т. Гаврилова, Л. Стрелкова, І. Юсупов), співвідношенню емпатії та моральності (А. Валантінас, А. Соломатіна, Н.Шевченко), впливу різних факторів на процес виховання емпатії (Р.Агавелян, Г. Михайліченко).

У багатьох наукових роботах показано, що саме старший дошкільний вік є не тільки сензитивним для емоційного розвитку особистості дитини, але є дуже важливим етапом у соціальному розвитку дитини, у розвитку всіх психічних процесів та в моральному розвитку. Накопляючи досвід спілкування, дитина до шести років вже вміє чітко осмислює своє «Я» та іншого як суб'єкт переживання та спілкування, вміння діяти осмислено на користь інших людей. Формування мотивацій впливає на виникнення таких пізнавальних явищ як узагальнення, передбачення, що в свою чергу сприяє розвитку у дітей емоційного відгуку(О. Запорожець, Я. Неверович).

У дітей старшого дошкільного віку емоційний розвиток повноцінно відбувається при ефективному і раціональному використанні всіх необхідних засобів, у тому числі театралізованої діяльності.

У дошкільній педагогіці для визначення діяльності, що пов'язана з театром, використовують декілька термінів: «театральна діяльність» (Л.Артемова), «театралізована діяльність» (А. Богуш), «театрально-ігрова діяльність» (О. Амацьєва), «театралізована гра» (Л. Артемова), «ігри за сюжетами літературних творів» (Ю. Косенко), «театрально-мовленнєва діяльність» (Н. Гавриш).

Тому особливо актуальним видається емоційно-ціннісний розвиток, запроваджений як важливий для розвитку емоційної сприйнятливості та творчої уяви дошкільників згідно з вимогами Базового компонента української дошкільної освіти [8].

Одним з найважливіших компонентів емоційної сприйнятливості дітей є формування емпатії як здатності людини до співчуття і співпереживання

іншим людям, розуміння їх стану. Емпатія є провідною соціальною емоцією і визначається як здатність індивіда емоційно відгукуватися на переживання інших людей. Цей компонент формується завдяки багатьом чинникам, у тому числі театралізованій діяльності.

Емоційний розвиток дітей старшого дошкільного віку відбуватиметься повноцінно, якщо ефективно та раціонально використовувати всі необхідні засоби, зокрема театралізовану діяльність.

Завдяки театралізованій діяльності розвивається пізнавальна культура дітей, а також уявлення про особливості театрального мистецтва, які супроводжують сценічну діяльність. Покращує розумові процеси пам'яті, уяви та мислення. Розширte свій світогляд і голосове спілкування. Також формуються навички творчого самовираження, розвиваються вміння використовувати прийоми імпровізації, прагнення до перетворення, вміння переходити від простого наслідування до творчого самовираження [27].

Проблема емпатії – одна з найскладніших у психологічній науці. Невловимість цього феномена для дослідників підтверджує розмаїття у визначеннях його суті, механізмів, функцій, ролі емпатії в моральному розвитку особистості, в соціальній поведінці, альтруїзмі тощо. Накопичений матеріал вимагає певної систематизації, узагальнень і доповнень. Без теорії емпатії неможливо розвивати теорії особистості, міжособистісних відносин, зрозуміти сутність людини як суспільної істоти, суб'єкта, який самодетермінується, та трансцендентної індивідуальності. Теорія емпатії допоможе у вирішенні складного завдання психології, яке полягає, на думку багатьох вчених, не стільки в описі суб'єктивної реальності внутрішнього світу людини, скільки в дослідженні і розумінні зв'язків між цим світом та зовнішнім світом існування особистості, що утворюють у сукупності її цілісний життєвий світ. [5]

Вивчення проблеми формування емпатії дає можливість проникнути в її психологічні властивості і глибше зрозуміти її функцію в поведінці, її роль у моральному розвитку дитини, а отже, і роль у формуванні її особистості.

Знання особливостей емоційної сфери дитини, механізмів формування моральних мотивацій, сприяє науково обґрунтований процес виховання підростаючого покоління.

Враховуючи актуальність проблеми, її недостатнє вивчення зумовило вибір теми: **«Розвиток емпатії в старших дошкільників засобом театралізованих ігор»**

**Об'єкт дослідження:** процес розвитку емпатії у старших дошкільників.

**Предмет дослідження:** система роботи з розвитку емпатії у старших дошкільників засобом театралізованої гри.

**Мета дослідження:** теоретично обґрунтувати і експериментально апробувати систему роботи з розвитку емпатії у старших дошкільників засобом театралізованої гри.

Для досягнення поставленої мети і перевірки гіпотези дослідження поставлені такі **завдання** :

1. Здійснити аналіз психолого-педагогічної літератури з проблеми розвитку емпатії у старших дошкільників засобом театралізованої гри.
2. Виявити рівень розвитку емпатії у старших дошкільників.
3. Розробити систему роботи з розвитку емпатії у старших дошкільників засобом театралізованої гри.
4. Розробити рекомендації вихователям щодо розвитку емпатії у старших дошкільників засобом театралізованої гри.

**Гіпотеза дослідження:** процес розвитку емпатії у старших дошкільників засобом театралізованої гри буде відбуватися більш успішно за умов:

- розробки системи роботи з активним використанням театралізованої гри;
- добору серії театралізованих ігор;
- формування емоційно опосередкованого досвіду в дітей старшого дошкільного віку.
- актуалізація набутого емпатійного досвіду в практиці спілкування старших дошкільників з однолітками

**Методи дослідження:** теоретичні – аналіз і узагальнення психолого-педагогічної та методичної літератури з проблеми розвитку емпатії у старших дошкільників засобом театралізованої гри; емпіричні – анкетування вихователів щодо виявлення їхнього ставлення до проблеми розвитку емпатії у старших дошкільників; аналіз навчально-виховних планів і чинних програм щодо з'ясування завдань розвитку емпатії засобами гри; спостереження за діяльністю дітей і вихователів закладів дошкільної освіти у ході експериментальної роботи; педагогічний експеримент (констатувальний і формувальний) з розвитку емпатії засобом театралізованої гри; статистичні – якісний і кількісний аналіз результатів експериментального дослідження.

**Базою дослідження** виступив Путивльський ДНЗ (ясла-садок) №4.

**Наукова новизна і теоретична значущість одержаних результатів** полягає в тому, що досліджено й науково обґрунтовано специфіка розвитку емпатії у старших дошкільників засобом театралізованої гри; розроблено критерії, показники й визначено рівні розвитку емпатії у старших дошкільників; розроблено систему роботи з розвитку уяви у старших дошкільників засобом театралізованої гри.

**Практичне значення дослідження** полягає в розробці системи роботи з розвитку емпатії у старших дошкільників засобом театралізованої гри. Експериментальний матеріал може використовуватись у практиці роботи закладів дошкільної освіти, у процесі підготовки вихователів закладів дошкільної освіти у ЗВО I-IV рівнів акредитації.

**Структура і обсяг магістерської роботи.** Магістерська робота складається зі вступу, двох розділів, загальних висновків, списку використаних джерел і додатків.

## **Розділ 1. Теоретичні аспекти проблеми розвитку емпатії у дітей старшого дошкільного віку засобом театралізованої гри.**

### **1.1 Загальна характеристика проблеми розвитку емпатії у дітей дошкільного віку**

Сучасне виховання дошкільників насамперед орієнтоване на індивідуальність. Метою дошкільного виховання є розвиток кожної дитини, який базується на формуванні основ її особистісної культури.

Ключові фактори, що характеризують культуру особистості є взаємодія з суспільством, набуття моралі цінності, емоції та почуттів.

Так, у Базовому компоненті дошкільної освіти приділяється увага необхідності формування в дітей навичок соціально прийнятої поведінки, вміння орієнтуватися у світі людських взаємин, готовності співпереживати та співчувати іншим людям [8].

Компетентність людини в спілкуванні багато в чому визначається її здатністю розуміти, відчувати стан людей і відгукуватися на них: така особистість відчуває, коли промовчати, а коли підтримати, вона має змогу сама здогадатися, що людина хоче побути наодинці або що їй потрібно виговоритись. Ця здатність називається емпатією.

Гуманні почуття та взаємовідносини починають формуватися в дитинстві, з найперших контактів дитини з іншими людьми – дорослими, однолітками, молодшими дітьми. В спільній діяльності та спілкуванні, якщо вони вірно організовані, з'являється єдність емоційних переживань, виникає можливість збагачення почуттями іншої людини. Моральна вихованість неминуче орієнтується на здатність людини співпереживати, співчувати, сприяти іншій людині.[6]

Як обов'язкова вимога до виховання моральних стосунків дітей розглядається розвиток їх соціальної орієнтації, емпатії. Тож очевидно стає необхідність в формуванні в дітей дошкільного віку саме емпатії як



обов'язкової умови успішного становлення їх гуманних стосунків, початкової ланки соціально схвалюваної, моральної поведінки.

В той же час у теорії та практиці дошкільної освіти визнається суперечність між «формальним проголошенням людини найвищою цінністю суспільства та реальним, далеко не гуманним, ставленням суспільства до неї й самих людей одне до одного. Тож першочерговим завданням кожного педагога є виховання людяності, високих моральних рис, гуманності юної особистості, яка творитиме майбутнє» [2, с. 2].

Поняття «емпатія» у 1909 році вперше ввів у психологію Е. Тітченер, позначаючи ним розглядання ситуації з погляду співрозмовника, розуміння його емоційного стану. Незважаючи на те, що впродовж тривалого часу емпатію досліджують фахівці із філософії, психології, педагогіки, медицини, лінгвістики, цей феномен ще не повністю зрозумілий. Це свідчить про те, що емпатія - доволі складний процес.

Емпатія функціонує як соціальна емоція. Розвиток емпатії у людини дозволяє їм проникати у світ інших, краще розуміти, співпереживати, позитивно реагувати на їхні емоції та мотивацію вчинків.

Дослідженням феномену емпатії займалася значна кількість вчених. Проблема вивчення цього явища вийшла на міжпредметний рівень і стала предметом дослідження в усіх галузях філософії, соціології, педагогіки, психології.

Емпатію науковці розглядали в рамках психології особистості (Р. Даймонд, Р. Мей, К. Роджерс, Л. Рібо, М. Хофман, П. Виговська); психології мистецтва (Р. Мей, К. Юнг, Д. Дубровський, Я. Басін, М. Марков, Л. Большунова, Р. Натадзе, П. Маркус); психології моралі (Г. Бреслава, Т. Гаврилова, І. Бех, Г. Спенсер, А. Сміт, А. Ощепков).

Вчені різних напрямків розуміють емпатію по-різному. Одні автори визначали емпатію як здатність особистості проникати у психіку іншої людини за допомогою вчування (Е. Тітченер, Т. Ліпс, З. Фрейд, Герней, Махоні), інші – як процес, якість, стан психіки (М. Єнікєєв, Т. Гаврилова, І.

Коган, С. Салівен, П. Фрес), конкретну властивість особистості (Е. Фром, К. Хорні, З. Фрейд, Е. Блейлер та ін.).

Багато науковців визначають емпатію, як найважливіший чинник формування допомагаючої поведінки. Наприклад, Бейтсон стверджує, що більше людина схильна до співпереживання, то вища її готовність допомогти в конкретному випадку.

Тому, значна кількість досліджень емпатії, спрямована на виявлення умов, чинників, що впливають на виникнення й особливості протікання емпатійного процесу. Перш за все, це група чинників, пов'язана з:

- розвитком пізнавальних процесів;
- минулим досвідом, насамперед емоційним, комунікативним (широкою коло спілкування з ровесниками);
- особливостями особистості «суб'єкта». Основними особистісними чинниками, що впливають на емпатійність людини, є емоційна чутливість, зацікавленість в інших людях, гнучкість, висока поведінкова пристосованість, екстраверсія, тривожність, стійкість особистості, ухвалення ролей, само ототожнення індивіда, домінуюча мотивація (колективістська або егоцентрична), стійкість мотивів, міра суб'єктивної значущості в системі цінностей інших людей і власного «Я» [37] тощо.

*Емпатійність виявляється:*

- терпимості до вираження емоцій іншими людьми;
- намаганні зрозуміти внутрішній світ співрозмовника;
- готовності адаптувати своє сприймання конкретної ситуації до сприймання її іншою людиною для кращого розуміння того, що з нею відбувається. Відсутність емпатії або її низький рівень свідчать про байдужість людини, її емоційну черствість [3].

У психології емпатію розглядають, як єдність емоційних, когнітивних та вольових процесів. Серед видів емпатії виокремлюють такі:

1. Емпатію емоційну – реакцію афективного типу, основу на механізмах проєкції та наслідування моторних та афективних реакцій іншого; готовність відгукнутися на почуття і душевні хвилювання.

2. Емпатію когнітивну – що ґрунтується на розумових процесах: здатності інтенсивно проаналізувати інформацію про співрозмовника, готовність зрозуміти і прийняти його позицію, а також здатності передбачити його психологічні реакції в конкретних ситуаціях.

3. Емпатію поведінкову – реакція вольового типу, виражається у мотивації до альтруїстичної допомагаючої поведінки на користь іншої людини, спрямованої на поліпшення її емоційного стану.

На даному етапі розвитку сучасної психології емпатія та її еквіваленти – емпатійне переживання, співпереживання, співчуття – досліджуються багатьма психологічними школами, течіями, які пов'язані з проблемами вивчення спілкування, розвитку особистості, її взаємодії в різних видах діяльності.

Емпатія вважається важливим чинником морального розвитку особистості. Вона розглядається як ефективний засіб розкриття і засвоєння внутрішнього єства моральних відносин, естетичних норм, що культивуються. Емпатія сприяє розвитку гуманних відносин, альтруїстичного стилю поведінки. Емпатійне співчуття, співпереживання виступає мотивом-посередником у діяльності допомоги. Емпатійність розглядається як один із засобів обмеження людиною своєї агресивності. І, нарешті, емпатія – необхідна умова розвитку особистості, її емоційної зрілості, міжособистісного взаєморозуміння [12].

У трактуванні дослідниками суті емпатії можна виділити п'ять основних тенденцій у розумінні її феноменології, а саме як:

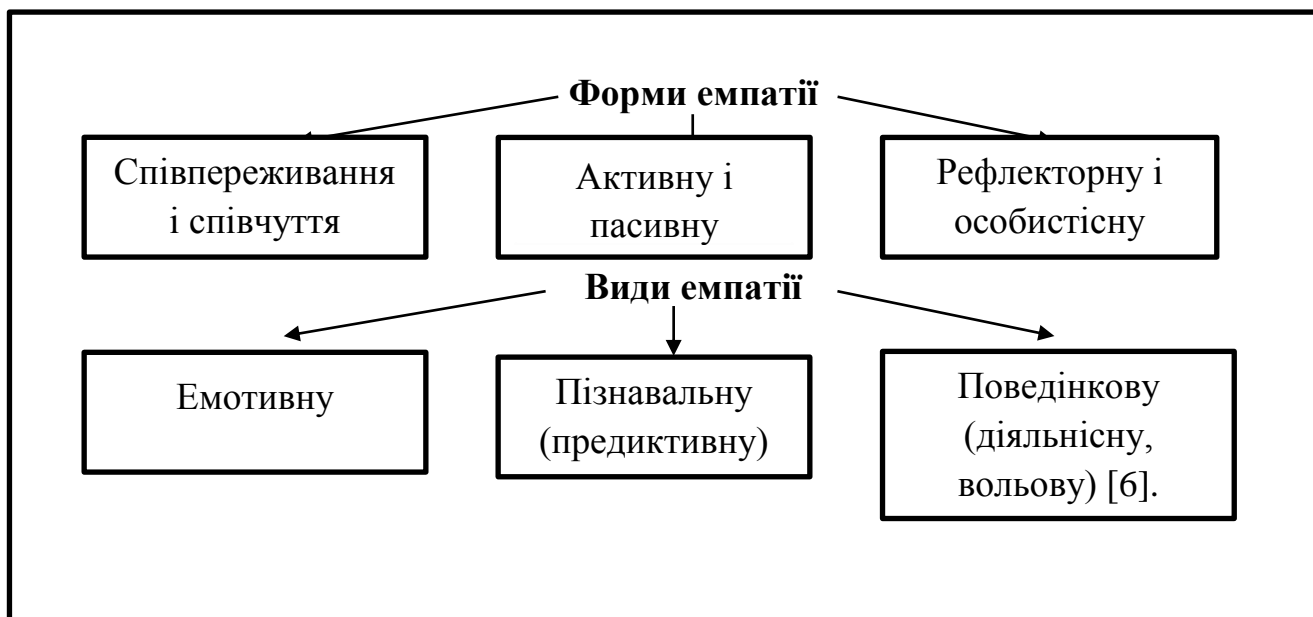
Емоційний процес переживання емоційного стану іншої людини у відповідь на емоційну поведінку іншої людини.

Когнітивний процес – розуміння, осмислення внутрішнього життя іншої людини, здатності прийняти роль, перспективу, позицію іншого,

Складний афективно-когнітивний процес - взаємодія афективних (емоційних), когнітивних (пізнавальних), і конативних (моторних, дієвих, поведінкових, комунікативних) компонентів [17]. Цілісне утворення когнітивних, емоційних і моторних компонентів або ж як односпрямований емоційно-когнітивний процес.

Різні погляди існують і щодо форм та видів емпатії.

Таблиця 1.1.



Західні психологи Т. Баррет-Леннард та В. Айкес виділяють 3 фази розвитку емпатії як психічного процесу:

1. Етап емпатичного розуміння, що полягає у сприйнятті слухача. На цьому етапі людина робить висновок про стан іншого через призму власних відчуттів і думок;
2. Емоційне повідомлення про виникнення емпатичного розуміння. Висловлення людиною своїх висновків щодо емоційного стану людини;
3. Етап емпатичної комунікації. Перевірка і розвиток емпатичного розуміння у процесі діалогу [24].

Однією з найважливіших складових компонентів морального розвитку дитини є формування емпатії як здатності людини співчувати та співпереживати іншим. Орієнтування людей на їхній емоційний стан є

необхідною умовою їх спільної практичної та духовної діяльності. Встановлено, що емоційно чутливі діти набагато легше беруть участь у процесі соціалізації та успішно спілкуються та взаємодіють з однолітками та дорослими [9].

За допомогою психологічних тестів можна визначити власний рівень емпатії. Діагностика емпатії умовно поділяє людей на три рівні.

### Рівні емпатії

*Таблиця 1.2.*

<b>Низький рівень.</b>	<b>Середній рівень</b>	<b>Високий рівень</b>
Людина відчуває труднощі у спілкуванні, не вміє співпереживати, емоційно відгукуватися на почуття. Не розуміє вчинків, скоєних під впливом душевних поривів.	Людина тримає під контролем свої почуття, думки, емоції, не завжди здатна поділитися наболілою душевною проблемою. Розуміє емоційні метушіння інших людей, але вважає, що не варто виставляти свої почуття напоказ.	Людина відчуває яскравий емоційний відгук на переживання. Часто не відокремлює свої емоційні проблеми від проблем інших людей, однаково співпереживає близьким і стороннім людям.

Найважливішою складовою емоційного розвитку дошкільника є розвиток емпатії, здатності співчувати, а саме - розуміти переживання та почуття інших людей. Дитина, яка розвиває емпатію, завжди ставить себе на чиесь місце і пропонує йому допомогу.

До теперішнього часу накопичилася достатньо велика кількість підходів до проблеми емпатії як психологічного феномена. В них емпатія розглядається: як емоційний процес, емоційний відгук на переживання, схвильованість іншого (Г. Андреева, Т. Гаврилова, О. Ковальов, М. Обозов, Д.Адерман, В. Прайс, Е. Стотланд та ін.); як когнітивний процес, тобто

процес розуміння переживань, почуттів іншого (О. Сопіков, П. Короленко, В.Зав'ялов, Р. Даймонд, С. Махоні, А. Вілмер та ін.).

Емпатію розглядають також як складний багатокomпонентний конструкт, що включає кілька складових: емоційну, когнітивну (розумову), конативну (поведінкову), кожна з яких може переважати (залежно від особистісних рис, конкретної ситуації тощо) і, тим само, визначати вид емпатії (С. Борисенко, С. Кондратьєва, В. М'ясищев, М. Обозов, Л.Стрелкова та ін.). Також виділяють комунікативну (К. Роджерс, Ч. Труакс) та предикативну (О. Ковальов, Р. Даймонд, В. Бронфенбреннер) емпатію.

Л. Стрельнікова [32], вивчаючи питання емоційного розвитку дитини в контексті проблем її морального виховання, розкриває особливості розвитку емпатії в дітей дошкільного віку. Дослідниця доводить, що емпатійний процес являє собою триланковий однонаправлений ланцюжок: співпереживання, співчуття, сприяння й характеризується єдністю емоційних і когнітивних компонентів, які по-різному співвідносяться на певних етапах розвитку означеного процесу. При цьому активізація когнітивних елементів, які викликають бажання розібратися в ситуації, послаблює ідентифікацію

У теорії сучасної дошкільної освіти пропонуються різноманітні засоби розвитку емпатії: спеціально організовані музичні заняття (А. Гогоберідзе, В.Деркунська, О. Радинова); слухання казок і художніх творів (Л. Гуревич, Л.Стрелкова); ознайомлення з природою (Н. Ніколаєва, Н. Рижова); зображувальна діяльність (Т. Комарова) тощо.

Т. Гаврилова [29] механізмами емпатії називає емоційне зараження на нижчих рівнях її розвитку (у маленьких дітей) і часткову або повну ідентифікацію на вищих рівнях – за певної сформованості «Я» людини. У її пізніших роботах виникнення емпатії пояснюється і механізмом емоційної децентрації [29, с. 89-91.]. Г. Бреслав [28] також вважає емоційну децентрацію початковим моментом співпереживання і співчуття, які він ототожнює.

А. Виноградова [28] доводить, що велику роль при формуванні в дітей емоційної сфери відіграє мистецтво, художня література. Виховання художнім словом призводить до значних змін емоцій, почуттів дитини, що сприяє виникненню в неї живого відгуку на різні події життя, перебудовує її суб'єктивний світ.

У дошкільній педагогіці вважають, що емпатія у дошкільнят найкраще буде формуватися в іграх, де дитина може проявляти ініціативу і самостійність.[4]

Найперша умова - отримання власного позитивного досвіду - це основа для розвитку емпатії. Дитина навчається, дивлячись на інших людей, спостерігаючи за їхньою взаємодією і величезне значення відіграє те, як родина, педагоги та інші оточуючі ставляться до дитини.

Наступний етап розвитку емпатії у дитини - це усвідомлення дитиною власних емоцій і почуттів. Той, хто може розуміти, що з ним відбувається, буде краще згодом розуміти почуття іншої людини.

Заключний етап розвитку емпатії - усвідомлення того, що ймовірно відчуває інша людина, це вже перехід власне до співпереживання. На цьому етапі батькам важливо розмовляти з дітьми, важливо обговорювати різні ситуації, які виникають у житті. Для практики підходить все: реальні життєві ситуації, які відбулися з вами або з іншими людьми, ситуації, взяті з художніх творів, фільмів чи мультфільмів. Ви можете обговорювати як життєві ситуації, учасником яких є ви або дитина, так і ті ситуації, в яких ви -сторонній спостерігач.

Дієвий характер переживань дошкільників, їх здатність уявити собі почуття інших людей, відтворити їх, вести діалог, взаємодіяти в рольовій ситуації, втілюватись в дитячих драматизація. О. Запорожець спостерігав групу дошкільників. Одні діти були учасниками драматизації, інші - глядачами, але до кінця «вистави» кордони сцени і глядацького залу стерлись. Глядачі взяли активну участь у виставі. Оскільки діти інсценували казку, О. Запорожець прийшов до висновку, що сприйняття казки завжди

активне, і дитина намагається приймати участь у казкових подіях [25, с. 25-26].

Як показують дослідження дитячих психологів, почуття дітей до інших людей по мірі соціалізації інтелектуалізуються (Л. Мерфі). З розвитком психіки дитини її здатність переживати за іншого переключється з фізичного збитку людини на її почуття, а потім - на всю життєву ситуацію. Поступово у дитини розвивається здатність переживати за іншого навіть без безпосереднього сприйняття проявів почуття іншого.

Виховання передбачає розвиток у дитини певного емоційного ставлення до навколишнього світу, зокрема до цінностей, норм та ідеалів суспільства. Емоційний розвиток це закономірний процес, що має певну логіку й у результаті відрізняється певною логікою розвитку особистості дитини в цілому, зміною видів діяльності, у яких формуються емоційні процеси, специфікою взаємодії дитини зі світом людей та предметів. У подальшому на цій основі формується особлива психічна діяльність - емоційна уява. Остання є сплавом афективних (емоційних) і когнітивних (пізнавальних) процесів, характерних для специфічно людських почуттів (Л. Виготський). Ця афективно-пізнавальна діяльність, подібно до діяльності інтелектуальної, спочатку складається як зовнішня і потребує для своєї реалізації зовнішніх опор (наочне сприйняття, приклад інших людей, оцінка).

Для дітей характерно бути в полоні емоцій, коли почуття повністю поглинають і захоплюють, є дуже яскравими та глибокими, швидко виникають, але так само швидко можуть і зникнути. Згадаймо гіркий плач і страждання дитини, що змінюються нестримною бурхливою радістю, коли залишаються сльози на рум'яних щічках, а від горя, пов'язаного з утратою бажаної іграшки, не залишається й сліду. Головним напрямом розвитку емоційної сфери дошкільнят є зростання здатності керувати своїми емоціями, тобто розвиток довільності поведінки. Поступово почуття дедалі більше



підпорядковуюються мисленню, стають раціональними, коли дитина засвоює норми моралі та зіставляє із ними свої вчинки та вчинки інших людей [38].

У дошкільному віці у дітей розвивається вміння ставити себе на місце інших і емоційно реагувати на те, чого вони самі не пережили, але їхнє сприйняття чужих переживань, обмежено рамками власного досвіду та колом спілкування. Психіка і розум дошкільника сконцентрований: його власне бачення світу майже ототожнюється з усією реальністю.

Відповідно до концепції розвитку, на кожному віковому етапі в психіці дитини формуються нові функціональні утворення.

Якщо в дошкільному віці, коли дитина ще особливо залежна від дорослого, коли вона сприймає людей з точки зору свого обмеженого досвіду, її виховують в атмосфері великої цінності її «я» чи відверто прагматичної моралі, у неї може скластися егоїстична спрямованість як результат домінування егоїстичних мотивів [50, с.2 ].

Ефективність ранніх співчутливих реакцій у дітей свідчить про те, що альтруїстичні якості доступні дітям досить рано. Протягом всього дошкільного віку дитина вступає у більш широкі зв'язки з оточуючими, накопичується досвід спілкування та взаємодії з ними. Завдяки спрямованим діям дорослих у дитини формуються уявлення про цінності інших людей і формуються можливості впливати на її благополуччя.

Важливим новим фактом емоційної сфери дошкільника стає переживання з приводу можливої реакції дорослих на його дії та вчинки: «що скаже мама?», «тато буде сваритись». Таким чином, емоції дошкільника включаються у внутрішні механізми забезпечення супідрядності мотивів як важливий їх компонент [52].

Якщо в дитячо-батьківських відносинах дотриманий баланс емпатії, батьки мають змогу навчити дитину багатьом корисним речам. Наприклад, «Між нами існує міцний зв'язок», «Я розумію тебе», «Ти важливий для мене», «Твої почуття важливі і вони мають для мене значення», «Я завжди готовий допомогти тобі».

Знаючи ці прості речі, дитина росте в атмосфері прийняття і любові., яка є протилежністю емоційного нехтування з боку батьків, але, є зрозумілою.

Приклади того, як родинна емпатія може нашкодити дитині:

1. Емпатія батька дає дитині відчуття, що він головний.
2. Емпатія заважає встановлювати межі.
3. Емпатія заважає батькам усвідомлювати власні почуття і потреби.

Ці три закономірності відбуваються в дитячо-батьківських відносинах набагато частіше, ніж ви можете припустити. Якщо хтось із батьків зростав в сім'ї, де його почуття і емоції не враховувалися, найімовірніше за все, він буде намагатися не допустити подібного у відносинах зі своєю дитиною.

Відсутність емпатії з боку власних батьків може призвести до того, що діти стануть занадто співчутливими. Це відбувається тому, що важко зрозуміти, скільки емпатії потребує ваша дитина.

Завдання сім'ї - не тільки відчувати емоції своєї дитини, а й навчити її справлятися з цими почуттями та емоціями. Емпатія - це чудовий початок до наступних кроків, навчання дітей долати свій гнів, справлятися зі своїм горем і розуміти свої почуття та справлятися з сумом, саме за допомогою цих процесів дитина може засвоїти, що її почуття мають значення.

Отже, ми можемо зробити висновок, що дошкільний вік дуже важливий для розвитку емпатії. Адже саме в цьому віці у дітей розвиваються емоційні реакції та альтруїзм, які і формують емпатію.

## **1.2. Особливості розвитку емпатії у старших дошкільників**

Дошкільний вік – найвідповідальніший етап у становленні особистості дошкільника, у розвитку соціальних механізмів поведінки та діяльності. Старший дошкільний вік - це вік від 5 до 7 років [17, с. 37].

Будь-яка діяльність дитини у старшому дошкільному віці супроводжується яскравими емоційними проявами та переживаннями.

Дослідження Д. Ельконіна показали, що в цьому віці діяльність дитини спрямована переважно на світ соціальних взаємодій людей в якому дитина пізнає себе через призму своїх досягнень у сфері міжособистісних відношень. Саме тому одне з головних місць у розвитку дитини дошкільного віку посідає емоційна сфера яка включає в себе і емпатію.

Особливу роль у психічному розвитку дитини відіграє дошкільний вік. У цей період життя починають формуватися нові психологічні механізми діяльності та поведінки. У цьому віці розвивається психологічне новоутворення і закладається основа майбутньої особистості. У цьому віці мотиви і бажання дитини починають формуватися і складатися в систему, яка розрізняє більш-менш важливе. Діти уникають імпульсивної, ситуативної поведінки.

До кінця дошкільного віку особистісне управління власною поведінкою стає справою власної свідомості. Це означає новий крок у розвитку свободи волі та самосвідомості. Причиною таких змін є диференціація внутрішньої свідомості дитини. і зовнішнє життя, яке безпосередньо впливає на розвиток емпатійних здібностей дітей [16, с. 18].

Для дитини стає важливішим і думка однолітків. Зміни, які відбуваються у стосунках дітей з дорослими та однолітками, наведені в таблиці 1.2 [21].

**Зміни, які відбуваються у стосунках дітей з дорослими та однолітками**

*Таблиця 1.2.*

Суб'єкт взаємовідносин	Вік дитини	
	Середній дошкільний вік	Старший дошкільний вік

<b>Однолітки</b>	Основною є ситуативно-ділова форма спілкування. Діти свідомо вважають за краще грати з іншою дитиною, а не з дорослою. «Оточуючими» для дитини стають однолітки. Все це породжує конфлікти та суперництво.	Основною є ситуативно-ділова форма спілкування. Рідко спостерігається поза ситуативно-ділова форма спілкування. Основним комунікативним засобом стає мовлення. Зростає дружелюбність та емоційна залученість Дитини в діяльність та переживання однолітків
------------------	--	--

З розвитком спонтанної поведінки і засвоєнням моральних норм діти починають керуватися у своїх діях не тільки безпосередніми бажаннями, а й думкою оточуючих. Емпатія дуже важлива для правильної інтерпретації цієї ідеї.

У дошкільному віці закладається основа майбутньої особистості. Формується стійка структура мотивів. Виникають нові соціальні потреби (потреба в повазі та визнанні дорослих, бажання виконувати важливі «дорослі» завдання для інших, бажання бути «дорослим», невизнання з боку однолітків). Тому в процесі свого розвитку дитина спочатку сильно реагує на бажання і дії дорослих.

Старші дошкільнята вже не такі «наївні», безпосередні, як раніше, стають менш зрозумілими для оточуючих. Причиною таких змін є різниця між внутрішньою і зовнішньою свідомістю дитини. До семи років малюк народжується відповідно до переживань, пов'язаних з ним в даний момент. Його бажання і вираження цих бажань у його діях є нерозривним цілим.

Поведінку дітей у цьому віці можна умовно описати схемою «захотів – зробив».

Наївність і безпосередність показують, що дитина однакова «всередині» і зовні, її дії зрозумілі і легко «читаються» оточуючими. Втрата безпосередності та наївності в поведінці старшого дошкільника означає включення в його поведінку деякого інтелектуального моменту, який як би затиснутий між переживанням і поведінкою самої дитини. Його поведінка стає усвідомленою і може бути описана іншою схемою «захотів-усвідомив-зробив» .

Усвідомлення включається у всі сфери життя старшого дошкільника: він починає усвідомлювати ставлення до себе оточуючих та своє ставлення до них і до самого себе, свій індивідуальний досвід, результати власної діяльності тощо [19].

Одним із найважливіших досягнень старшого дошкільного віку є усвідомлення свого соціального «Я», формування внутрішньої соціальної позиції. У ранні періоди розвитку діти ще не усвідомлюють те, яке місце вони займають у житті. Тому усвідомлене прагнення змінитись у них відсутнє. Якщо нові потреби, що виникають у дітей цього віку, не знаходять реалізації в рамках того способу життя, який вони ведуть, це викликає неусвідомлений протест і опір [22, с. 95].

Розвиток емпатії в дітей старшого дошкільного віку є результатом соціалізації. Соціалізація – процес залучення індивіда до соціуму, включення у життя, навчання поведінці у колективах, утвердженню себе та виконання соціальних ролей [26].

Але при цьому емпатійні здібності дитини 6-7 років мають яскраво виражену специфіку. Вперше цю динаміку докладно простежив та описав О.Запорожець [25, с. 19]. Загалом розвиток емпатії дитини йде від співпереживання до співчуття та до реального сприяння. Першим етапом Розвитком емпатійного процесу є розвиток співпереживання.

У дітей з високим рівнем емпатії розвиваються такі риси, як чуйність, уважність, інтерес до свого партнера, толерантність, здатність співпереживати і реально допомагати, винахідливість, ввічливість. Високий ступінь емпатії у дошкільників супроводжується чуйністю, вразливістю і насамперед емоційне усвідомлення чужих проблем, може призвести до певного відчуження від власних інтересів і переживань. Загострена потреба в любові часто є причиною комфортності, невміння сформувати відповідні рольові стосунки в шкільному середовищі, невміння постояти за себе може перешкоджати процесу соціально-психологічної адаптації дитини.

Упродовж старшого дошкільного віку дитина набуває здатності довільно керувати пізнавальними процесами.

Дитина 5 років може систематично виконувати обов'язкові трудові обов'язки. Вони намагаються зробити щось корисне для інших, тому що вони хочуть бути потрібними їм. Організація діяльності у старших дошкільників сприяє формуванню трудової поведінки, коли діти визнають, що їх участь і якість роботи є складовими загальних результатів.

Процес навчання старших дошкільників супроводжується позитивними інтелектуальними емоціями. У ньому малята бачать шлях до дивовижних відкритті. Малюки шостого року життя зазвичай з інтересом ставляться до навчання, щоправда, сприймають і запам'ятовують переважно ті завдання, які можна безпосередньо використати в художній діяльності або для гри.

У цей період дитина починає особливо захоплено грати. Ігри для старших дошкільнят стають різноманітними і складними, характеризуються сюжетною складністю. Як правило, ігри дітей 5 років стають все більш творчими. Це вже сюжетні ролі, моделюючі та групові. Також були розроблені різні підвиди сюжетно-рольових ігор: режисерські ігри, ігри-фантазії, ігри з правилами тощо [31].

Т. Гайворонська у своїх дослідженнях виявила, що більшість дошкільнят демонструє позитивне ставлення до емпатійної поведінки, і визнають її значущість та необхідність, що проявляється на рівні

теоретичних уявлень, проте на практиці діти який завжди виявляють емпатію, особливо поведінкову [38].

У своїй емпатійній поведінці дошкільнята використовують засвоєні способи прояву ставлення до іншого, які поки що характеризуються стереотипністю, нестійкістю, що обумовлено індивідуальним досвідом взаємодії дитини з оточуючими. Отже, теоретичні уявлення про значущість емпатійної поведінки не знаходять відображення у практиці емпатійної поведінки дітей. У прояві емпатії діти старшого дошкільного віку орієнтовані, як правило, на допомогу, але при цьому суттєві труднощі відзначаються при необхідності прояву емпатії дітьми в ситуаціях іншої емоційної спрямованості [40].

У зв'язку з цим проблема розвитку емпатії у дітей старшого дошкільного віку потребує більшої уваги саме на етапі старшого дошкільного віку адже саме в цей час дитина вчиться взаємодіяти з соціумом, набирається досвіду, переймає основні звички та стилі поведінки оточуючих її людей, починає формувати перші уявлення про світ та способи взаємодії з оточуючим в т. ч. емоційні та соціальні.

На сучасному етапі проблема розвитку емпатії у дітей старшого дошкільного віку недостатньо вивчена. Проте вона є дуже важливою адже саме на цьому етапі закладаються основи соціальної поведінки та взаємодії дитини з оточуючим її середовищем, а також формуються основні установки, спираючись на які, дитина буде взаємодіяти з соціумом в подальшому житті [11].

Етичний досвід дитини відображає вибірковість спілкування з однолітками. Дитина в першу чергу виявляє співчуття до близьких людей, які симпатизують.

У стабільному дитячому об'єднанні виникає взаємодія між дітьми поступово поглиблюється, зростає дружба. Дружба у дітей до п'яти років носить ситуативний характер. Вони дружать з дітьми, які сплять поруч у дитсадку, чії родини є сусідами і часто ходять один до одного в гості. Друзі

більше грають разом, частіше домовляються, співпрацюють, діляться іграшками. Діти часто змінюють друзів в залежності від ситуації.

За даними психологів (Г. Кошелевої, Н. Кряжевої), старший дошкільник більше орієнтується у виборі друга на основі особистісних якостей, звичок, уподобань: він добре будиночки з піску будує, він цікавиться морськими подорожами, збирає листівки тощо. У 5-7 років частіше зустрічається парна дружба, водночас виникають стійкі ігрові об'єднання з 3-5 учасниками. Дружба невеликими підгрупами частіше за все народжується в грі на основі ігрових інтересів і схильностей, у тому числі і на основі інтелектуальних інтересів. Парна дружба характеризується глибокою симпатією, поєднується з широким товаришуванням, зростає її вибірковість [39].

У нормі емоційна сфера дитини відзначається життєрадісністю, бадьорістю, оптимізмом. Саме такі емоційні стани забезпечують умови для формування особистості: її самоповаги, впевненості, віри у свої сили, ініціативності. Якщо дитина більшість часу перебуває у пригніченому й роздратованому стані, швидко втомлюється або навпаки - не може заспокоїтись, виявляє гіперактивність, поводить ся несміливо, плаксива, вередлива, то всі ці стани свідчать про негаразди в емоційній сфері, які негативно позначаються на формуванні особистості. Тривалі негативні переживання дезорганізують психічну діяльність дітей та їх спілкування з ровесниками [53].

Ці емоції не тільки накладають відбиток на переживання дитини, але й впливають на подальші процеси розвитку. Вони сприяють формуванню негативної життєвої позиції і в кінцевому підсумку можуть призвести до загальної затримки розвитку дітей.

Причини емоційних розладів досить складні. Проте джерелом їх, як правило, виступають особливості спілкування, по-перше, із дорослими, а по-друге, із ровесниками. Нормативні вікові показники спілкування дитини з дорослими детально описані у літературі. Якщо батьки відступають від них,



або їхнє ставлення до дитини відстає від її вікового розвитку, то виникають труднощі спілкування, пов'язані із незадоволенням малюка його змістом, чи емоційним фоном, чи частотою й глибиною контактів. Іноді емоційні розлади, що проявились у дошкільному віці, закладались у попередні періоди життя дитини, можливо, навіть у перші тижні після народження [48].

Проте емоційний розвиток дітей 6-7 років ускладнюється соціально психологічними труднощами шкільної адаптації. Деструктивні впливи в системі шкільних стосунків збільшують ризик психосоматичних і невротичних розладів. Нова система шкільних обов'язків і правил поведінки («потовщення» пласту соціальних відносин) може пригнічувати емоційну виразність дитини. У свою чергу, зниження емоційної експресивності школяра приводить до зниження рівня його емоційного благополуччя, втрати спонтанності, довіри до себе. Тому, вік 6-7 років є критичним для становлення емоційної сфери дитини. У цьому контексті особливої значущості набувають питання підтримки і корекції її розвитку [41].

Отже, особливістю емоційного розвитку дітей старшого дошкільного віку є те, що період 6-7 років відзначається глибокими змінами в емоційній сфері, коли діти вчаться виявляти та стримувати емоції, скеровувати їх до вимог оточуючих.

Підсумовуючи цей розділ, слід зазначити, що з 6-7 років емпатичний потенціал активно розвивається через три етапи: емпатія - симпатія - активна поведінкова емпатія. Діти в цьому віці мають бажання допомагати іншим. Ставлення дітей старшого дошкільного віку до однолітків і дорослих стало більш складним і змістовним.

### **1.3. Характеристика театралізованої гри як ефективного засобу розвитку емпатії у старших дошкільників**

Важливе місце в розвитку емоційної сфери дошкільників посідає театралізована діяльність, в якій яскраво проявляється і розвивається дитяча

творчість. У ньому дошкільнята є і драматургами, і акторами. І хоча творчість таких ігор базується на відтворенні знайомих матеріалів, дитина привносить у них свої інтерпретації, вигадки та фантазії. Діти не просто копіюють зображення. А ніби поєднують свої думки, передають образами свої настрої, почуття, переживання [23].

Діяльність дошкільного закладу - це всі форми діяльності дітей, це організовані форми діяльності дітей. Тобто форма гри, художньої творчості, праці, дослідження як основної діяльності дошкільника. Принципи роботи включають: Інтеграція різних видів образотворчої діяльності; принципи творчості, інноваційності та партнерства; принципи, що враховують індивідуальні можливості дитини [42].

Гра - найбільш доступний дитині і цікавий для нього спосіб переробки і вираження вражень, знань і емоцій (О. Запорожець, О. Леонтєв, А. Лурія, Д.Ельконін та ін.)

Театр, як один із його видів, є ефективним засобом соціалізації дітей у процесі усвідомлення ними морального змісту літературних і фольклорних творів, залучення їх до ігор колективного характеру. Розвиток почуття партнерства та навчання позитивній взаємодії. Емоційний розвиток відбувається в театралізованих іграх. Діти знайомляться з емоціями та настроями героїв, опановують прийоми зовнішньої виразності, помічають причини того чи іншого настрою. Велике значення для розвитку мови (удосконалення діалогу та монологічного мовлення, розвитку словесної виразності) має драматична гра. Нарешті, театр – це засіб самовираження та самореалізації дитини [55].

На основі досліджень Н. Куфко ми з'ясували, що в процесі спілкування з театром народжуються та розвиваються емоційно-естетичні переживання. Мистецтво театру вчить любити прекрасне, розвиває здатність переживати. Емоційне діяння народжує почуття єдності, яке відчують глядачі в театрі. Крім того, співчуття, яке з'являється, коли глядачі дивляться виставу, є передумовою формування емпатійних почуттів [30].

Театралізована діяльність відіграє значну роль у фізичному, розумовому, емоційному розвитку дітей. Допомагає у розвитку почуттів, соціальних навичок поведінки, емпатії. Має моральне спрямування і дає дітям варіанти для розв'язання проблемних ситуацій, тобто допомагає всебічно розвинути дитину. Позитивний вплив театралізованої діяльності на різні аспекти розвитку особистості доведено в численних дослідженнях щодо вивчення становлення емоційної сфери дошкільників [44].

Дошкільна театральна діяльність є одним із найефективніших засобів педагогічного впливу на розвиток особистості дитини. Водночас театральна діяльність виступає як специфічний вид дитячої діяльності, один із найулюбленіших видів творчості.

Крім того, театралізовану діяльність, що є джерелом розвитку відчуттів, глибоких переживань дитини, тобто розвиває емоційну сферу дитини, примушуючи співчувати персонажам, співпереживати розігруваним подіям. Найкоротший шлях емоційного розкріпачення дитини, зняття замкнутості, навчання відчуттю і художній уяві - це шлях через гру, фантазування, письменництво. Зі слів Л. Макаренко - театралізована діяльність є невичерпним джерелом розвитку відчуттів, переживань і емоційних відкриттів дитини, залучає її до духовного багатства [33].

Театралізована діяльність дошкільників має свої особливості для кожного віку. Це пов'язано з розвитком різних рівнів емоційної сфери, ігрової діяльності, театралізованої діяльності та сприйняття літературних творів [51].

Основним видом діяльності дошкільників є гра. Діти старшого дошкільного віку вже мають загальні поняття емпатії (турботи, допомоги іншим), набуті в процесі гри та повсякденної діяльності. Здебільшого дитяча гра є соціальною. Одним із варіантів гри є театралізована діяльність.

Через різні форми театральної гри, діти вдосконалюють морально-комунікативні якості, творчі здібності, психічні процеси.

При вирішенні цих педагогічних завдань, важливу роль відіграє узгодження елементів театралізації з планом виховно-освітньої роботи. В залежності від календарного планування, можна підбирати ігрової та сценічний матеріал. Так, з дітьми дошкільного віку за темою «Осінь, Осінь в гості просимо!», можна розіграти за допомогою картонажного театру «Казка про котика та півника» (укр. нар. казка). У старшій групі з теми «Осінній ліс» можна запропонувати дітям міні-інсценізацію «Загадки Лісовичка», з використанням ляльок-рукавичок: ведмедик, зайчик, лисиця [49].

Важко переоцінити значення театру у формуванні особистості дошкільника. У процесі створення і втілення художніх образів дитина пізнає, усвідомлює і створює навколишню дійсність, відкриває для себе і для себе нове, взаємодіє з дорослими і однолітками, вчиться працювати в команді. Вміло поставлені запитання змушують дітей мислити, аналізувати, робити висновки та узагальнювати [43].

Саме театралізована діяльність дає змогу дитині увійти в роль, відчувати себе на місці героя казки або історії, проникнутись його почуттями та переживаннями. Це має великий вплив на розвиток емпатії дітей. Діти з задоволенням фантазують, приміряють на себе маски героїв різних казок, обігрують різноманітні ситуації з повсякденного життя. У процесі театралізованої діяльності перед дітьми постають ситуації морального вибору, реалізуються різні соціально-психологічні програми та технології виховання.

Театралізована діяльність дає змогу якомога більше розкрити творчий потенціал дитини, сприяє вихованню основних морально-етичних якостей дитини. Проблемою розвитку емпатії у дітей старшого дошкільного віку займалися багато видатних психологів та педагогів: О. Запорожець, Л.Виготський, Д. Ельконін, А. Макаренко. Питанням впливу ігрової діяльності на розвиток емоційної сфери дитини займалися такі вітчизняні педагоги як Л. Виготський, О. Запорожець, К. Ушинського, Т. Поніманська, О. Половіна [10].

Роль театралізованої діяльності у всебічному розвитку дітей дошкільного віку висвітлено у працях О. Амацьєвої, Л. Артемової. Дослідники доводять, що театралізована діяльність має значні можливості щодо творчого самовиявлення особистості в період дошкільного дитинства [7].

Проте, в педагогічній практиці існує ряд проблем, що ускладнюють роботу педагогів у цьому напрямку: по-перше – це відсутність чіткої послідовності, єдиної системи роботи педагогів в цьому напрямку. В наслідок цього театралізована діяльність носить випадковий і неупорядкований характер, що зменшує її ефективність. По-друге – застарілі системи та способи організації театралізованої діяльності, без врахування сучасних тенденцій та інтересів дітей. По-третє – складність реалізації вже існуючих систем та методик морально – етичного виховання – більшість методик недостатньо адаптовані для використання у педагогічній практиці [20]

На нашу думку, серед різноманітних засобів розвитку емпатії, на особливу увагу заслуговує театралізована діяльність. Педагогічні можливості театралізованої діяльності в розвитку емпатії досить високі, оскільки:

1. Театралізована діяльність - це ігрова діяльність, у якій дитина, в силу специфічних особливостей, має тонко відчувати емоційний стан персонажів, займати позицію співчуваючого, співпереживаючого героя або глядача (емпатійна діяльність).

2. Обов'язковим елементом театралізованої діяльності (ігор-драматизацій, ігор етюдів, ігор імпровізацій, режисерських ігор) у дошкільному віці є ігровий образ, що вимагає від дитини не лише зовнішнього перевтілення, але й емоційного переживання, глибокого чуттєвого входження в зміст виконуваної ролі.

3. Репродуктивність при підготовці дітьми спектаклю або сам процес сприйняття театрального дійства спонукає дітей до активної роботи: від співчуття до співпереживання, викликає наслідування улюблених героїв, їх

поведінки. Це залишає глибокий слід в емоційному досвіді дитини, впливає на її поведінку та характер взаємодії з навколишнім світом.

4. Театралізована діяльність дитини - це системний процес, який починається під час ознайомлення з літературною основою майбутнього спектаклю і підготовки дитячого сприймання, супроводжується детальним аналізом сюжету і вчинків героїв, обговоренням стратегій їх поведінки, продовжується в пробах себе в обраній ролі, в осмисленні та розучуванні ролі, самотійному втіленні образу героя і задуму спектаклю. Тривалість і чітка етапність процесу театралізованої діяльності у старших дошкільників дозволяє розвивати у них емпатії.

5. Кожен етап процесу театралізованої діяльності супроводжується педагогічними прийомами, які допомагають дітям емоційно цілісно сприймати спектакль, бути його повноцінним учасником. Для образних характеристик емоцій педагогу варто підібрати синонімічний та антонімічний ряд образних психологічних понять, щоб допомогти дітям краще усвідомити тонкі нюанси людських станів.

Середовище є одним з основних засобів розвитку особистості дитини, джерелом його індивідуальних знань і соціального досвіду. Причому предметно-просторова середовище не тільки повинна забезпечувати спільну театральну діяльність дітей, а й бути основою самотійної творчості кожної дитини, своєрідною формою його самоосвіти. Тому, при проектуванні предметно-просторового середовища, що забезпечує театральну діяльність дітей, слід враховувати:

- індивідуальні соціально-психологічні особливості дитини;
- особливості емоційно-особистісного розвитку;
- інтереси, схильності, вподобання і потреби;
- допитливість, дослідницький інтерес, творчі здібності;
- вікові та статево-рольові особливості [45].

Театр один з найбільш яскравих і доступних для сприйняття дитини сфер мистецтва. Театралізована діяльність в значній мірі сприяє емоційному,

творчому та соціальному становленню і розвитку дитини. Театрально-ігрова діяльність дає змогу дитині виявити ініціативу, творчість, сприяє зміцненню почуття партнерства та взаємопідтримки, допомагає дитині позбавитися скутості, сором'язливості, виробити навички соціальної взаємодії [34].

Театралізована діяльність дітей дошкільного віку включає в себе наступні розділи:

- ігри в ляльковий театр;
- ігри-драматизації;
- ігри-вистави (спектаклі).

Театрально-ігрова діяльність є одним з найбільш ефективних засобів виховання та гармонічного розвитку дитини.

Будь-яка театралізована діяльність вимагає дотримання наступних принципів:

1. Принцип специфічності даної діяльності вимагає поєднання ігрового(вільного) та художнього(підготовленого та осмислено пережитого) компонентів.

2. Принцип комплексності полягає у взаємозв'язку театралізованої діяльності з іншими видами мистецтва та художньої діяльності дітей.

3. Принцип імпровізації полягає у розгляданні театралізованої діяльності як різновиду творчої та закликає до заохочення дитячої ініціативи та творчості, прагнення до оригінальності та самовираження [54].

Найважливішими умовами в здійсненні ігрових форм роботи, є:

1. Використання мовленнєвих вправ.
2. Вибір вправ або завдань в залежності від індивідуальності дітей.
3. Забезпечення психологічного комфорту на заняттях і поза заняттями.
4. Спонування дітей активно брати участь у театральній грі, вправі, етюді.

Беручи участь у театралізованій грі, дитина бере на себе певну роль, образ різних ігрових персонажів, що дає відчуття емоційного єдності і причетності з ними, і дозволяє реалізовувати, висловлювати власні, властиві

дітям почуття, тим самим виявляючи і збагачуючи свій емоційно-чуттєвий досвід. Надалі, дитина починає ототожнювати себе з улюбленими героям [18].

Театральна діяльність є специфічним видом дитячої діяльності, одним із найулюбленіших видів творчості. С. Русова також довела природність «драматичного інстинкту дитини». Діти серйозно займаються театральною діяльністю, стимульованою літературними, ігровими та особистими мотивами. У них виникає потреба в грі, яка виникає під впливом літературних творів, і потреба в самовираженні, спілкуванні та самопізнанні через відтворення різноманітних образів. При відвертому та щирому ставленні до художнього образу, його втіленні в різноманітних формах театралізованої діяльності дитина розвиває свій рівень художньо-естетичного сприйняття, мовленнєвих здібностей, конкретних знань, навичок, а на спеціально організованих умовах виявляє вміння, набуті в попередніх навчаннях.

Під час драматизації дитина самостійно створює образи та виконує свої рольові дії за допомогою складних виразних засобів (інтонації, міміки, пантоміміки). Діти переживають за свого героя, діють від його імені, привносять у героя свою індивідуальність. Отже, герой, якого грає одна дитина, абсолютно відрізняється від героя, якого грає інша дитина. Театралізована гра може проводитися без глядачів або мати характер концертної вистави. Коли вони виконуються у звичайній театралізованій формі (сцена, завіса, декорації, костюми тощо) або у формі популярного сюжетного видовища, їх називають театралізованими [47].

Різновидами театралізованих ігор є:

- ігри з елементами театралізації;
- заняття-гра;
- театралізовану розповідь;
- вікторина-розвага;
- вистава-гра.



Театралізована діяльність сприяє розвитку: психофізичних здібностей (міміки, пантоміміки); психічних процесів (сприйняття, уяви, мислення, уваги, пам'яті та ін.); творчих здібностей (вміння перевтілюватися, імпровізувати, брати на себе роль); мовлення дітей; морально-комунікативних якостей особистості; рухових якостей та вмінь; творчої уяви і фантазії; пізнавальних здібностей.

Отже, проаналізувавши психолого-педагогічну літературу з проблеми використання театральної гри як виховної умови розвитку емпатії, можна зробити наступні висновки [46].

1) Усі рівні емпатії розвиваються в ігрових іграх. Співпереживання виникає в результаті проникнення у внутрішній світ героя і формування особистісного ставлення до нього (або він його шкодує, викликаючи симпатію чи антипатію). Емпатія - допомога розвивається, коли розвиваються сюжети, де позитивні сильні герої допомагають слабшим героям або перемагають негативних героїв.

2) Емпатія особливо вдала в театральній імпровізації. Сюжет закінчується вдало, оскільки діти замінюють кінцівку і вводять для цього нових героїв. Діти в більш доступній для їхнього віку формі (гра) практикують моральну поведінку, пізнають звичайні моральні категорії (добро, зло, справедливість) і вчать поступатися моральним нормам.

3) Процес виховання емпатії, наприклад, як і інших людських емоцій, протікає відповідно до концепції морального виховання. Там вчителі мають обов'язок надавати дітям дошкільного віку моральні історії та допомагати їм робити позитивний моральний вибір. що. У контексті театралізованих ігор мораль оповідання – це сюжет сцени, який педагог оцінює в моральному сенсі і пропонує змінити кінцівку сюжету, щоб змусити дітей зробити правильний вибір. Після розігрування сценки Свіжий сюжет, хлопці забезпечили собі дуже моральний вибір.

Театралізована діяльність в дитячому садку сприяє розвитку уяви, всіх видів пам'яті і видів дитячої творчості (художньо-мовного, музично-ігрового, танцювального, сценічного).

Сучасні дослідники пишуть, що театр може бути діагностичним засобом психічного стану, особистості дитини. Гру також можна використовувати як спосіб виправити недоліки повільного розвитку. Спостерігаючи за грою дитини, вчитель може отримати багато інформації про гру дитини та про нього самого.

Театралізована діяльність виховує у дітей творчу індивідуальність, здатність до сприйняття нового, вміння імпровізувати. Наш світ має здатність сміливо входити в сучасні ситуації, вміє творчо долати проблеми без попередньої підготовки, має сміливість робити помилки і намагатися, поки не буде знайдено правильне рішення. [1]

Отже, ми з'ясували, що розвиток емоційної сфери необхідна складова загального розвитку дітей, а невід'ємною складовою розвитку емоційної сфери дитини є театралізована діяльність, що проводиться спільно музичним керівником та вихователем, а також робота в режимні моменти упродовж дня.

## Висновок до першого розділу

Проблема емпатії – одна з найскладніших у психологічній науці. Невловимість цього феномена для дослідників підтверджує розмаїття у визначеннях його суті, механізмів, функцій, ролі емпатії в моральному розвитку особистості, в соціальній поведінці, альтруїзмі тощо. Накопичений матеріал вимагає певної систематизації, узагальнень і доповнень. Без теорії емпатії неможливо розвивати теорії особистості, міжособистісних відносин, зрозуміти сутність людини як суспільної істоти, суб'єкта, який самодетермінується, та трансцендентної індивідуальності.

Теорія емпатії, на думку багатьох вчених, допомагає вирішувати складні проблеми психології. Це, на думку багатьох вчених, полягає не в описі суб'єктивної реальності внутрішнього світу людини, а в вивченні та розумінні зв'язків між цим світом. А зовнішній світ буття особистості в цілому утворює її цілісний життєвий світ.

Емпатія виступає як соціальна емоція. Виховання у людини емпатії дозволяє їм проникати в світ інших людей, краще розуміти їх почуття і мотиви їх вчинків, співчувати їм і активно відгукуватися на почуття.

У зв'язку з цим проблема розвитку емпатії у дітей старшого дошкільного віку потребує більшої уваги саме на етапі старшого дошкільного віку адже саме в цей час дитина вчиться взаємодіяти з соціумом, набирається досвіду, переймає основні звички та стилі поведінки оточуючих її людей, починає формувати перші уявлення про світ та способи взаємодії з оточуючим в т. ч. емоційні та соціальні.

Важливе місце у розвитку емоційної сфери дошкільників відіграє театралізована діяльність, у ній яскраво проявляється і розвивається дитяча творчість. У ній дошкільнята є одночасно і драматургами, і акторами. І хоча творчість у такій грі спирається на відтворення знайомого матеріалу, дитина вносить в нього своє тлумачення, вигадку, фантазію. Малюки не просто

копіюють образи. А ніби комбінують своє уявлення, передають власне ставлення до зображеного, свої почуття, переживання.

Театралізована діяльність в дитячому садку сприяє розвитку уяви, всіх видів пам'яті і видів дитячої творчості (художньо-мовного, музично-ігрового, танцювального, сценічного).

На даному етапі недостатньо вивчена проблема розвитку емпатії у дітей дошкільного віку, є дуже важливою, оскільки формує основні установки на те, як дитина взаємодіє з суспільством протягом свого життя.

Отже, ми з'ясували, що розвиток емоційної сфери необхідна складова загального розвитку дітей, а невід'ємною складовою розвитку емоційної сфери дитини є театралізована діяльність, що проводиться спільно музичним керівником та вихователем, а також робота в режимні моменти упродовж дня.

Підбиваючи підсумки цього розділу, слід зазначити, що з дитини на 6-7 років емпатійні здібності активно розвиваються, проходячи через три стадії: співпереживання – співчуття – діяльна поведінкова емпатія. У дитини у цьому віці виникає імпульс надання допомоги іншим. Ставлення дітей старшого дошкільного віку з однолітками та дорослими стають складнішими та змістовнішими.

## **Розділ 2. Експериментально-дослідна робота з розвитку емпатії у дітей старшого дошкільного віку засобом театралізованої гри**

### **2.1. Визначення рівня розвитку емпатії у дітей старшого дошкільного віку.**

Експериментально-дослідна робота передбачає застосування різних діагностичних методів для виявлення особливостей розвитку особистості. Методи діагностики потрібні для того щоб краще пізнати дошкільника, для того, щоб побачити динаміку змін та перевірити правильність методів виховання і навчання дитини.

Під час проходження практики в Путивльському ДНЗ (ясла-садок) №4, нами було проведено експериментальну роботу, в якій брали участь 15 дітей старшого дошкільного віку. Метою дослідження став розвиток емпатії у дітей старшого дошкільного віку засобом театралізованої гри.

#### **Завдання експериментальної роботи:**

1. За допомогою комплексу діагностичних методик дослідити рівень розвитку емпатії старших дошкільників.
2. Розробити і апробувати систему роботи щодо розвитку емпатії у старших дошкільників засобом театралізованої гри.
3. Виявити динаміку розвитку емпатійних здібностей дітей старшого дошкільного віку в ході контрольного експерименту.

На засадах аналізу наукової літератури з метою виявлення рівня розвитку досліджуваного феномену в дітей старшого дошкільного віку було визначено такі критерії з показниками, які описані у таблиці 2.1.

*Таблиця 2.1*

#### **Рівень розвитку емпатії дітей старшого дошкільного віку [21, с. 71].**

<b>Компонент розвитку емпатії</b>	<b>Рівень розвитку емпатії</b>		
	<b>Початковий (пропедевтичний)</b>	<b>Середній (ідентифікаційний)</b>	<b>Високий (рефлексивний)</b>

<b>Емоційний</b>	Емпатія як пасивна участь в емоційному стані партнера.	Будь-яка дисперсія – це самоналаштування на єдину емоційну хвилю.	Розуміння емоційних станів інших через усвідомлення власних переживань
<b>Когнітивний</b>	Констатація почуттів та переживань іншої людини	Співпереживання на основі ідентифікації	Поява співчуття
<b>Поведінковий</b>	Наслідувальний характер сприяння, що виявляється у поверховій формі	Фрагментарний, епізодичний характер сприяння, що частіше виявляється на вербальному рівні	Активне сприяння на основі рефлексії.

Метою констатувального етапу експерименту стало визначення рівня розвитку емпатії дітей шостого року життя.

На сьогодні для діагностики емпатії використовуються найрізноманітніші методи: від простого психолого-педагогічного (і навіть батьківського) спостереження до спеціально розроблених, стандартизованих і валідизованих тестових методик, а також ігрових, навчальних і тренувальних завдань. Вимоги до психодіагностичного інструментарію такі:

1. Відповідність обраного інструментарію віковим особливостям дітей старшого дошкільного віку;
2. Можливість одержання інформації щодо мотивів і факторів які впливають на розвиток емпатії старших дошкільників;

3. Можливість дослідити та проаналізувати рівень розвитку емпатії старших дошкільників в умовах навчально-виховного процесу закладу дошкільної освіти.

На основі проведеного теоретичного аналізу було підібрано необхідний психодіагностичний інструментарій рівня розвитку емпатії, а саме методика Г. Урунтаєвої, Ю. Афонькіної «Розуміння емоційних станів», методика «Емоційні обличчя» Н. Семаго та «Незакінчені розповіді» Т. Гаврилова.

Метою діагностичної методики «Розуміння емоційних станів» було вивчення сформованості у старшого дошкільника розуміння емоційних станів інших людей. Обстеження проводилося індивідуально з кожною дитиною, у формі бесіди. Дітям демонстрували картинки із зображенням героїв, у яких були яскраво виражені емоції (радість, страх, гнів, горе) (Додаток Б). В ході бесіди, пропонуючи описати картинку, задавали уточнюючі питання: «Кого ти бачиш на картинці?», «Чим зайнятий Герой?», «Як ти думаєш, що він зараз відчуває?», «А як ти зміг здогадатися про це?». Також показували дошкільникам картинки з сюжетами, запитуючи при цьому: «Чим зайняті діти?», «Яким чином вони виконують роботу (разом і дружно, лаються, не звертають уваги один на одного і т. д.)?», «Як можливо зрозуміти – кому з них зараз добре, а кому погано?» Дане завдання допомогло визначити рівень емоційної чуйності дітей старшого дошкільного віку.

Критеріями рівня розуміння емоційних станів людей, зображених на картинці були визначені:

- початковий – відмова від відповіді або неправильна відповідь;
- середній – відповіді неповні, фрагментарні;
- високий – відповіді повні і правильні, відповідають поставленим питанням.

Методика «Емоційні обличчя» Н. Семаго спрямована на оцінку можливості адекватного пізнання емоційного стану, точності та якості цього впізнання (тонкі емоційні диференціювання).

В якості стимульного матеріалу дітям пропонується дві серії зображень емоційної лицьовій експресії використовуються: контурні обличчя (1-а серія: 3 зображення), зображення реальних емоційних виразів дитячих облич (2-а серія: 14 зображень хлопчиків і дівчаток з різними емоційними проявами). Дитині послідовно показували картинки дітей у певному емоційному стані і запитували: «Хто зображений на малюнку? Що він робить? Як він себе почуває? Як ти здогадався про це? Опиши картинку».

Критерії включають в себе високий, середній і початковий рівні. Високим рівнем виконання вважається розгорнута і докладна відповідь, здатність адекватно позначати емоційні стани і оцінювати експресію обличчя

Проективна методика «Незакінчені розповіді» містила такі ситуації.

1. Дівчина мріяла завести собаку. Одного разу друзі батьків привели свого собаку і попросили доглянути за ним, поки будуть у від'їзді. Дівчина дуже прив'язався до собаки. Але собака сумував за своїми господарями і дуже чекав їх повернення. Коли друзі повернулися, то сказали, що дівчина сама повинен вирішити – повернути собаку або залишити її собі. Як вчинить хлопчик? Чому?

2. Хлопчик знайшов на вулиці кошеня і приніс додому. Бабуся сказала, що кошеня може бути хворим і викинула його на вулицю. Хлопчик розсердився і накричав на бабуся. Увечері бабуся сказала: «Ну що ж, доведеться мені їхати додому, хоча мені там і самотньо». Як вчинить хлопчик? Чому?

3. Андрій розбив вікно. Хлопець злякався, що його покарають і сказав вихователю, що вікно розбив Сашко. Хлопці в дитячому садку про це дізналися і перестали з Андрієм спілкуватися та грати в ігри. Сашко подумав: «Пробачити мені Андрія чи ні?». Як вчинить Сашко? Чому?

Критеріями методики були визначені:

- початковий рівень - відповідь «не знаю» або висловлювання, обґрунтування якого відсутнє;



- середній рівень - відсутність у відповіді однозначного пояснення і вирішення ситуації, слабкі переживання з приводу неблагополуччя об'єкта емпатії та відмова в співчутті;

- високий рівень - висловлювання, що свідчать про переживання, відчуття провини; прагнення надати допомогу, поділу почуттів та прояв жалості.

На основі виокремлених критеріїв та аналізу отриманих емпіричних даних за методиками було виокремлено три рівні розвитку емпатії: початковий рівень, середній рівень, високий рівень.

Початковий рівень розвитку емпатії визначається слабкою здатністю управляти своїми емоціями і почуттями, імпульсивністю, низьким самоконтролем, недостатнім усвідомленням своїх емоційних станів і почуттів інших людей.

Середній рівень характеризується наявністю вміння визначати свої почуття та емоції, не завжди правильним умінням розпізнавати емоції інших людей, не у всіх ситуаціях наявною можливістю управляти своїм емоційним станом.

Високий рівень характеризується точністю інтерпретації своїх емоцій, емоцій інших людей, умінням управляти власним емоційним станом та емоціями інших, здатністю використовувати розуміння чужих емоцій у розумовому процесі для досягнення найбільш позитивного результату у міжособистісних стосунках.

Результати проведених діагностичних методів ми проаналізували та оформили у вигляді таблиці 2.2 (експериментальна група), 2.3. (контрольна група).

З таблиці видно, що 5 дошкільників мають початковий рівень розвитку емпатії, 7 мають середній рівень і лише 3 дитини мають високий рівень розвитку.

Таблиця 2.2

## Результати діагностичних методів експериментальної групи

Ім'я дитини	Результати методики «Розуміння емоційних станів»	Результати методики «Емоційні обличчя»	Результати методики «Незакінчен і розповіді»	Рівень розвитку емпатії
1. Андрій В.	П	П	П	П
2. Денис Г.	П	С	П	П
3. Аліна Ю.	С	С	С	С
4. Аміна Ю.	В	В	В	В
5. Григорій Н.	С	С	С	С
6. Юлія Ж.	В	В	С	В
7. Анастасія В.	С	В	С	С
8. Тетяна Б.	С	С	С	С
9. Тимур Д.	П	П	П	П
10. Віка Д.	П	С	П	П
11. Світлана З.	С	С	П	С
12. Вікторія В.	С	С	П	С
13. Денис Б.	В	В	С	В
14. Дмитро Р.	С	С	П	С
15. Кирило Д.	П	П	П	П

Таблиця 2.3.

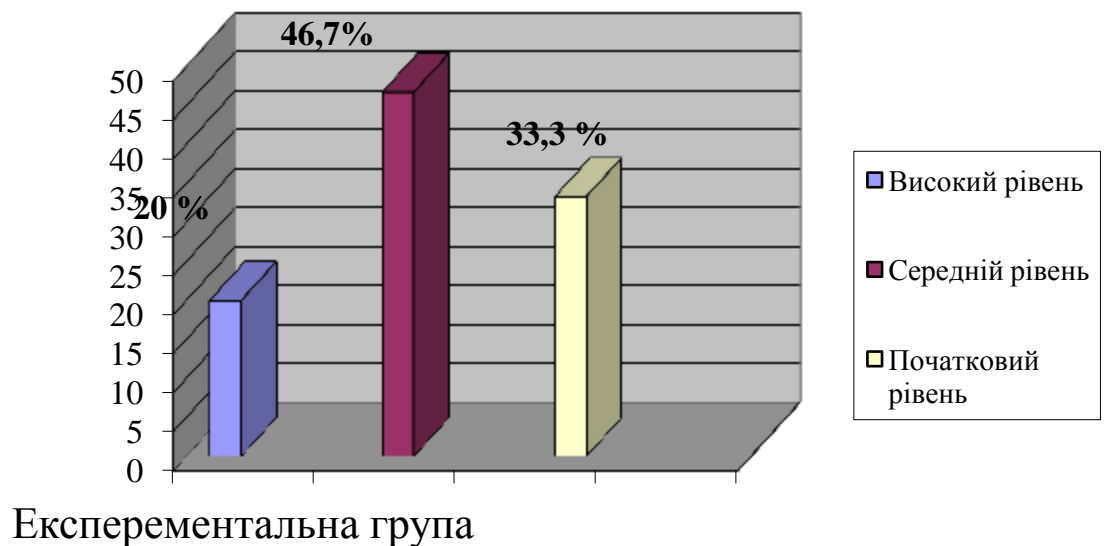
## Результати діагностики контрольної групи

Ім'я дитини	Результати методики «Розуміння емоційних станів»	Результати методики «Емоційні обличчя»	Результати методики «Незакінчен і розповіді»	Рівень розвитку емпатії
1. Анастасія З.	П	П	П	П
2. Данило Г.	П	П	П	П

3.Юля В.	С	С	П	С
4.Ганна В.	В	С	В	В
5.Ігор Н.	В	С	С	С
6.Марія А.	В	В	С	В
7.Максим Ч.	В	С	С	С
8.Гліб С.	С	С	П	С
9.Сергій З.	П	П	П	П
10.Єлізавета І.	С	П	П	П
11.Світлана С.	С	С	П	С
12.Ульяна У.	С	П	С	С
13.Петро В.	П	С	П	П
14.Єгор Б.	С	П	С	С
15.Артем К.	П	П	П	П

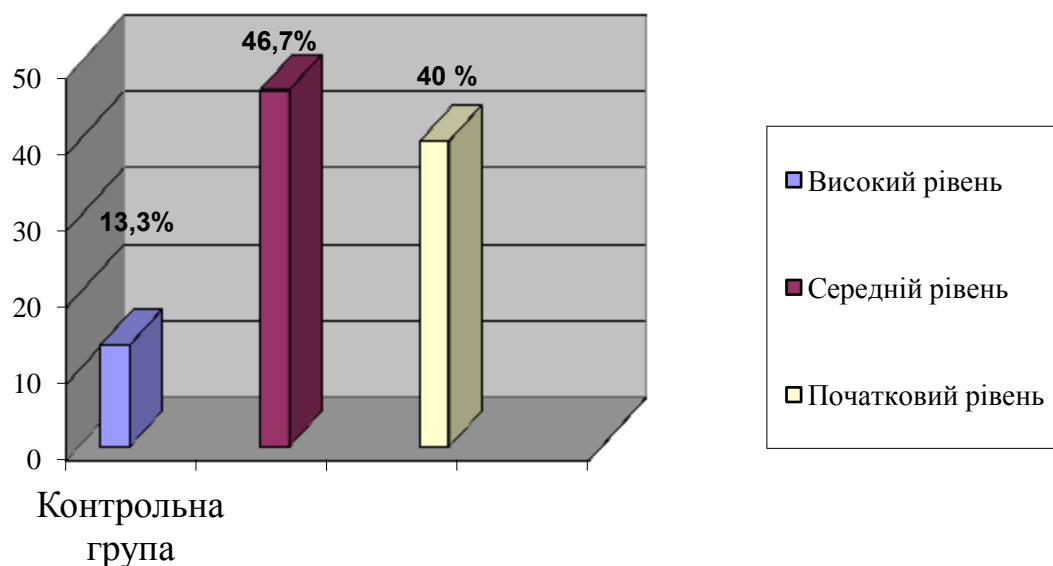
З таблиці видно, що 6 дітей старшого дошкільного віку мають початковий рівень, 7 дітей мають середній рівень і лише 2 дитини мають високий рівень розвитку емпатії.

Результати переведені у відсотки та показані в діаграмі (Рис. 2.1)



*Рис. 2.1. Рівень розвитку емпатії на констатуючому етапі експерименту в експериментальній групі*

Аналізуючи отримані результати, слід зазначити, що 20% дітей мають високий рівень, 46,7% – середній і 33,3% дошкільників – початковий рівень розвитку емпатії.



***Рис. 2.2. Рівень розвитку емпатії на констатувальному етапі в контрольній групі***

Аналізуючи отримані результати, слід зазначити, що 13,3 % дітей контрольної групи мають високий рівень, 46,7 % – середній і 40 % дітей – низький рівень розвитку емпатії.

Отже, отримані дані говорять про те, що старші дошкільники не завжди вірно розуміють і позначають свої емоції і почуття; в розумінні і позначенні емоційних станів інших орієнтуються на зовнішні ознаки; прояв співучасті і співраді викликає певні труднощі. Також помічено, що внаслідок поганого розуміння емоцій оточення, діти не знають, як правильно реагувати на них і не можуть емоційно передбачити наслідки своєї поведінки. В першу чергу, їх дії спрямовані на задоволення власних інтересів.

## **2.2 Система роботи з розвитку емпатії у старших дошкільників засобом театралізованої гри**

На сьогоднішній день, питання про вибір методів і засобів розвитку емпатії є особливо актуальним. На нашу думку, серед різноманітних засобів розвитку емпатії, на особливу увагу заслуговує театралізована діяльність.

Виходячи з результатів констатувального етапу експерименту були визначені такі педагогічні умови емоційного розвитку старших дошкільників засобами театралізованої діяльності:

- 1) організація систематичної роботи з розвитку емоційної сфери дітей старшого дошкільного віку;
- 2) розвитку навичок театралізованої діяльності;
- 3) використання театралізованої діяльності у роботі з дітьми з метою емоційного розвитку.

З метою подальшого емоційного розвитку, ми організували систематичну, змістовну роботу, яка врахувала попередній рівень знань, умінь, навичок і захоплень кожної дитини. Індивідуальну роботу з дітьми, які мають низький рівень розвитку емоційної сфери, спрямували на подолання бар'єрів, управління у виразних рухах, міміці, пантоміміці. А дітей які виявили середній та високий рівень емоційного розвитку на констатувальному етапі, ми залучали до виконання складніших вправ, розвитку емпатії, вияву емоцій та творчої ініціативи. Протягом місяця з дітьми проводилися заняття ввечері у вільний від основних занять час.

Для успішної реалізації стимулювання емоційного розвитку дошкільників необхідно звернути належну увагу на вдосконалення та модернізацію розвивального простору. Для цього були змодельовані та обладнані осередки, які безпосередньо сприятимуть емоційному насиченню життя дитини та допоможуть максимально забезпечити умови успішного набуття дітьми навичок практичного життя, формування життєвого досвіду, розвитку емоційної сфери та творчих здібностей. Театралізований осередок забезпечить оптимальний баланс спільної та самостійної мовленнєво-творчої та театралізованої діяльності, краще усвідомлення емоційних станів та експериментування дітей зі своїми емоціями.

З метою реалізації першої педагогічної умови - організації систематичної роботи з розвитку емоційної сфери дітей старшого дошкільного віку, нами була розроблена програма розвитку емоційної сфери дітей старшого дошкільного віку (таблиця 2.3)

Таблиця 2.3

**Програма розвитку емоційної сфери дітей старшого дошкільного віку**

№з/п	Програмовий зміст	Хід проведення	Запитання
1	Навчити розпізнавати настрій за мімікою: радість, гнів, подив, сум.	<ol style="list-style-type: none"> <li>1. За допомогою сюжетних картинок і схематичних зображень познайомити дітей з емоціями.</li> <li>2. Зобразити ту чи іншу емоцію на обличчі.</li> <li>3. Практичне завдання: схематично домалювати міміку сюжетної картинки.</li> </ol>	<p>Який настрій у героїв цієї картинки?</p> <p>Як ви про це дізнались?</p> <p>Коли у нас буває такий настрій?</p>
2	Навчати розпізнавати ті ж емоції за пантомімікою та інтонацією голосу.	<p>Повторити матеріал кроку 1 за схемою.</p> <ol style="list-style-type: none"> <li>2. Бесіда про роль жестів і голосу в проявах настрою.</li> <li>3. Практичне завдання: розіграти етюди на зображення цих емоцій (теми пропонують дорослі)</li> </ol>	<p>Який настрій тут зображено? Чи можемо ми дізнатись про настрій людини, не дивлячись на його обличчя? Як? Як змінюються дії людини в різному настрої? Як змінюється голос?</p>

3	Дати поняття про відмінність між емоціями і вчинками.	1. Гра «Лото настрою». 2. Бесіда про різницю між тим, що ми переживаємо і думаємо, нашими вчинками (немає поганих емоцій і думок - є хороші чи погані реальні дії і вчинки).	Хто може переживати ті чи інші емоції? Чому може радіти Баба Яга? Як вона виражає свою радість? А Попелюшка? Що робить герой, коли злиться?
4	Дати поняття про різну ступінь інтенсивності емоцій	1. Гра «Угадай емоцію». 2. Бесіда про різну ступінь інтенсивності емоцій. 3. Практичне завдання: розіграти етюди на зображення емоцій різної інтенсивності (теми пропонують дорослі і діти).	Що ви помітили при перегляді етюдів «гнів» «ярість», «задоволення» і «радість». У чому тут різниця?
5	Учити виражати емоції, настрої художніми прийомами. Ввести поняття позитивної і негативної емоції	1. Завдання: намалюй «Картину з настроєм». 2. Аналіз малюнків: зміст, використання кольору, графічні характеристики (лінії, плями).	Як можна виразити свій настрій, свої переживання? Чи може малюнок передати настрій автора? Який настрій хотів передати автор на цьому малюнку? Як ви це виявили? За якими ознаками?
6	Познайомити з новими емоціями	1. За допомогою сюжетної картинки і схематичного	Дивитись запитання до кроку 1 і 2.

	(страх, інтерес, сором, відраза презирство): учити розпізнавати її зображення. Відреагувати на наявні страхи.	зображення познайомити з новою емоцією, її проявами у міміці, пантоміміці, голосі. 2. Розібрати різні ступені інтенсивності емоцій. 3. Практичне завдання: розіграти етюди на зображення страху з переходом у позитивну емоцію: подив, радість (теми пропонують діти).	Коли ви переживали страх? Що сталося потім?
7	Постановка спектаклю «Колобок»		

Також, на цьому етапі використовували такі ігрові вправи: «Угадай емоцію», «Лото настрою», «Назви схоже», «Зіпсований телефон», «Знімається фільм», «Малюємо настрої» [36].

Наприклад, у вправі «Угадай емоцію», мета якої навчити зображувати та впізнавати емоції однолітків, дітям по черзі називали емоцію, яку вона буде зображувати так, щоб інші діти не чули. Завдання полягало в тому, щоб продумати як можна зобразити цю емоцію і передати її за допомогою міміки, пантоміміки та голосових інтонацій так, щоб її зрозуміли інші діти.

Під час ігрової вправи «Зіпсований телефон», ми мали на меті навчити дітей розрізняти емоції по опису інших. Всі учасники гри, крім двох, закривають очі («сплять»). Першому учаснику показують (саме він не закриває очі) яку-небудь емоцію за допомогою міміки чи пантоміміки. Перший учасник, «розбудивши» другого учасника, передає побачену емоцію,



як він її зрозумів, теж без слів. Далі другий учасник «будить» третього і передає йому свою версію побаченого. І так до останнього учасника гри.

Після цього дітей запитують, починаючи з останнього закінчуючи першим, про те, яку емоцію, на їх думку, їм показували.

Для реалізації другої педагогічної умови - розвитку навичок театралізованої діяльності, були використані ігрові вправи на розвиток акторських та творчих здібностей, такі як: «Пантоміма для кмітливих», «Емоційні рухи», «Черга», «Пісня в день народження», «Незвичайна декламація», «Чаклуни», «Подарунок», «Психодрами», «Релаксація», «Без слів», «Зроби з мухи слона» .

Наприклад, у вправі «Пантоміма для кмітливих» дітям пропонувалося через міміку, жести, рухи передавати дії або предмети: веселу мавпочку, яка радіє бананові; півня, що впав у болото; маленьке ведмежа, яке жадібно їсть мед, тощо. У грі «Черга», ми намагались допомогти дітям відтворити у грі події та поведінку людей у реальному житті. Кожна дитина, мала мімікою, жестами, рухами, мовленням, поведінкою показати себе або хворим біля кабінету стоматолога, або покупцем в черзі магазину.

Проведена робота щодо розвитку емоційної сфери та навичок театралізованої діяльності, дала змогу перейти до реалізації наступної педагогічної умови - використання театралізованої діяльності у роботі з дітьми з метою емоційного розвитку.

У заняття з театралізованої діяльності включалися: переглядання лялькових спектаклів і бесіди за ними, ігри-драматизації, вправи з дикції, завдання для розвитку мовної інтонаційної виразності, ігри-перетворення («вчаться володіти своїм тілом»), образні вправи, вправи на розвиток дитячої пластики, вправи на розвиток виразної міміки, елементи мистецтва пантоміми, театральні етюди; окремі вправи по етиці під час драматизації, репетиції і розігрування різноманітних казок та інсценувань.

Театралізована діяльність організовувалась в різних формах, зокрема, це були організовані дорослим (заняття): театралізація окремих епізодів

казок; драматизація казок; показ настільного театру; організація ігор-імітацій; інсценування та читання за ролями віршів, написаних у діалогічній формі; розігрування за ролями літературних творів; сюжетоскладання; розробка сценаріїв; інсценування віршиків, казок, самотійно та з однолітками; сюжетно-рольові ігри за уривками казки; ігрове поле; імпровізовані ігри.

Було проведено інсценування казки «Колосок», у якій є як позитивні, так і негативні герої. Залучали активних дітей, щоб потім краще проаналізувати казку.

Також був розроблений план роботи на рік з використання театралізованої діяльності у навчальному процесі старшої групи дошкільного закладу (Додаток А).

Таким чином, наприкінці проведеної цілеспрямованої роботи, можна було спостерігати зрушення в характері театралізованої діяльності і дитячих емоцій. Підвищення рівня емоційних проявів істотно позначилося і на рівні дитячих взаємин. Більшість дітей почали встановлювати та підтримувати позитивні взаємини з товаришами групи.

### **2.3. Результати впровадження системи роботи з розвитку емпатії у старших дошкільників**

Мета: встановити ефективність запропонованої системи роботи.

Завданням контрольного експерименту було виявлення результативності проведеної роботи. Щоб перевірити наскільки ефективною виявилася запропонована система роботи було проведено повторне дослідження. Повторна діагностика проводилась в тій же формі, за тих же умов, що і первинна. Для аналізу результатів дослідження ми використали ті ж методи, що і на констатуючому етапі експерименту: методика Г.Урунтаєвої, Ю. Афонькіної «Розуміння емоційних станів», методика «Емоційні обличчя» Н. Семаго та «Незакінчені розповіді» Т. Гаврилова.

Під час виконання завдань діагностичних тестів, діти відразу розпочали роботу, більш жваво та емоційно відповідали на запитання, висловлювали свої думки та створювали цікаві та оригінальні розповіді.

Вони із задоволенням моделюють власні розповіді, вдосконалюючи свої вміння у розпізнаванні емоцій, використовують порівняння та аналіз дій своїх героїв, що є результатом систематичної роботи.

Отже, на основі вищевикладеного можна зробити підсумкові результати контрольного експерименту (Таблиця 2.4).

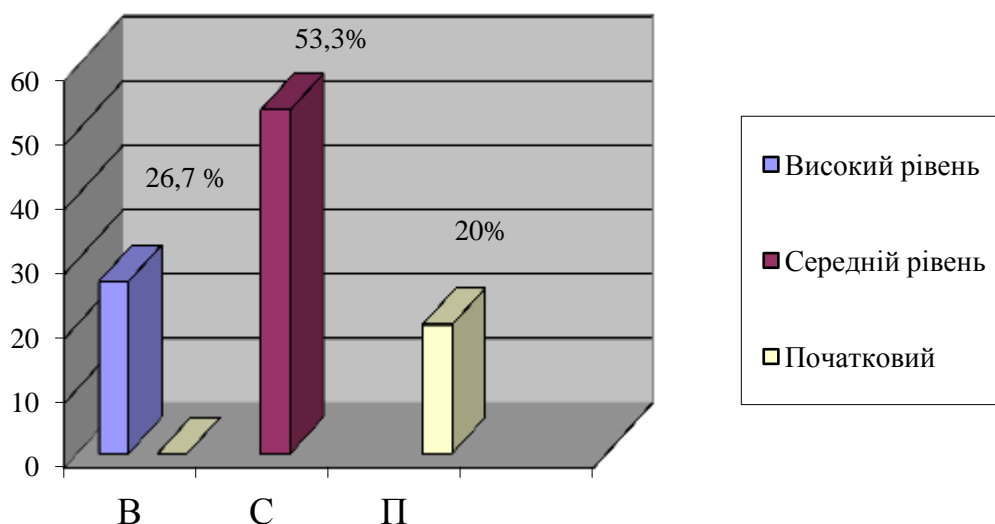
*Таблиця 2.4*

**Результати обстеження дітей експериментальної групи на контрольному етапі експерименту**

<b>Ім'я дитини</b>	<b>Результати методики «Розуміння емоційних станів»</b>	<b>Результати методики «Емоційні обличчя»</b>	<b>Результати методики «Незакінчені розповіді»</b>	<b>Рівень розвитку емпатії</b>
1. Андрій В.	П	П	П	П
2. Денис Г.	С	С	П	С
3. Аліна Ю.	С	С	С	С
4. Аміна Ю.	В	В	В	В
5. Григорій Н.	С	С	С	С
6. Юлія Ж.	В	В	В	В
7. Анастасія В.	В	В	С	В
8. Тетяна Б.	С	С	С	С
9. Тимур Д.	П	С	П	П
10. Віка Д.	С	С	П	С
11. Світлана З.	С	С	П	С
12. Вікторія В.	С	В	С	С
13. Денис Б.	В	В	В	В
14. Дмитро Р.	С	С	С	С
15. Кирило Д.	С	П	П	П

З таблиці видно, що 3 дитини мають низький рівень, 8 дітей мають середній рівень і 4 дитини мають високий рівень розвитку емпатії

Результати переведені у відсотки та показані в діаграмі (Діаграма 2.2)



**Рис. 2.2. Рівень розвитку емпатії дітей експериментальної групи на контрольному етапі експерименту**

Аналізуючи отримані результати, слід зазначити, що 26,7 % дітей мають високий рівень, 53,3 % – середній і 20 % – низький рівень розвитку емпатії.

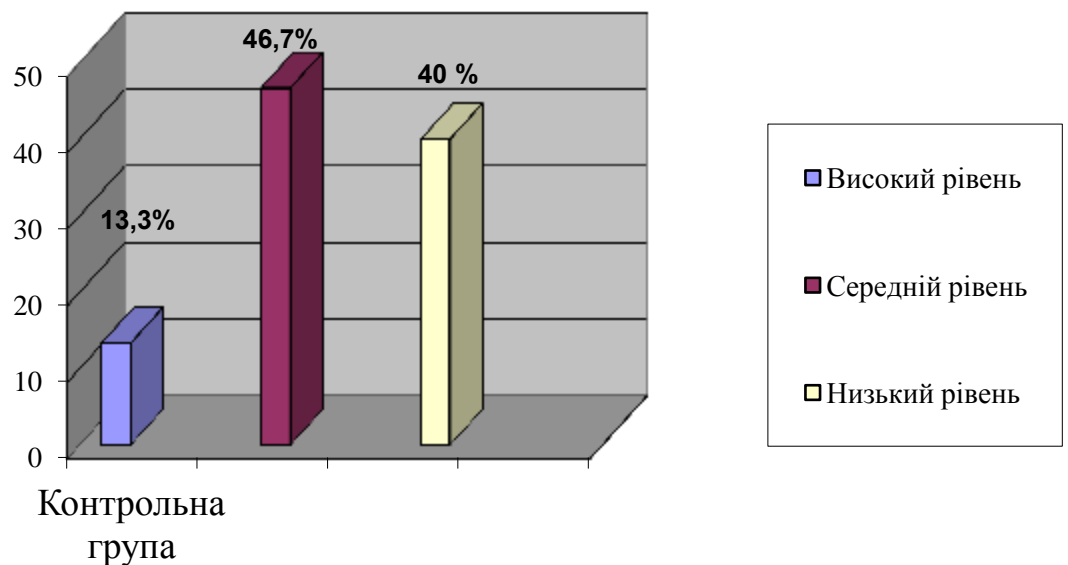
Таблиця 2.5.

**Результати діагностики контрольної групи на контрольному етапі експерименту**

Ім'я дитини	Результати методики «Розуміння емоційних станів»	Результати методики «Емоційні обличчя»	Результати методики «Незакінчен і розповіді»	Рівень розвитку емпатії
1. Анастасія З.	П	П	П	П
2. Данило Г.	П	П	П	П
3. Юля В.	С	С	П	С
4. Ганна В.	В	С	В	В
5. Ігор Н.	В	С	С	С

6.Марія А.	В	В	С	В
7.Максим Ч.	В	С	С	С
8.Гліб С.	С	С	П	С
9.Сергій З.	П	П	П	П
10.Єлізавета І.	С	П	П	П
11.Світлана С.	С	С	П	С
12.Ульяна У.	С	П	С	С
13.Петро В.	П	С	П	П
14.Єгор Б.	С	П	С	С
15.Артем К.	П	П	П	П

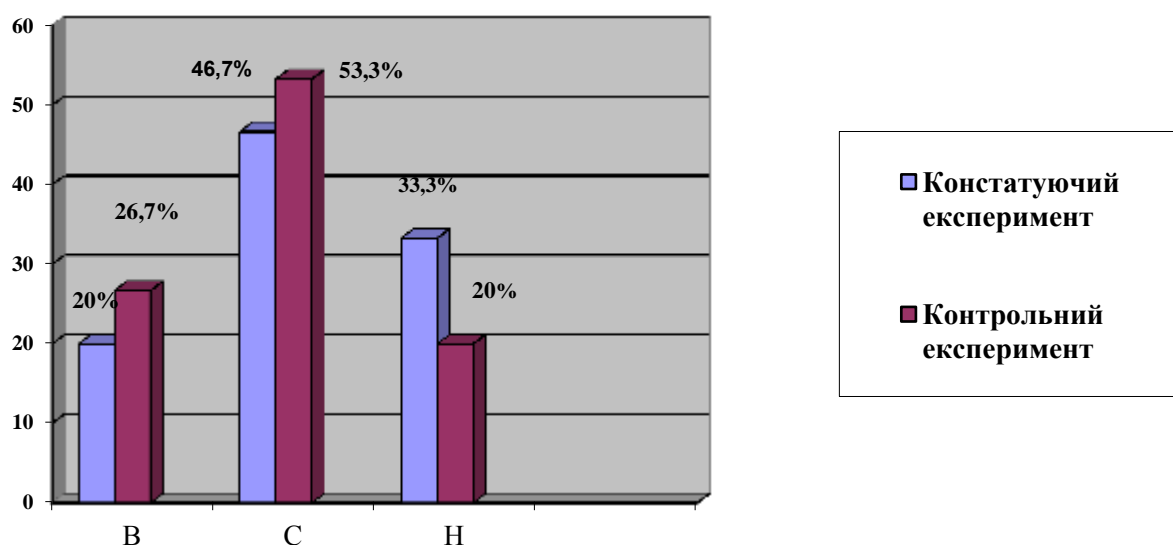
З таблиці видно, що в контрольній групі дітей старшого дошкільного віку змін не відбулося.



**Діаграма 2.2. Рівень розвитку емпатії дітей контрольної групи на контрольному етапі експерименту**

Аналізуючи отримані дані результат не змінився: 13,3 % дітей контрольної групи мають високий рівень, 46,7 % – середній і 40 % дітей – залишилося з низьким рівнем розвитку емпатії.

Порівняння результатів дослідження констатуючого і контрольного етапів експерименту дітей експериментальної групи (Рис. 2.3.).



**Рис. 2.3. Порівняльний аналіз результатів констатувального і контрольного етапів експерименту дітей експериментальної групи**

Результати дослідницької роботи щодо розвитку емпатії старших дошкільників виглядають наступним чином: високий рівень мають 26,7% дітей, що на 6,7 % вище, ніж в констатуючому експерименті, середній рівень становить 53,3%, низький рівень становить лише 20 %, що на 13,3% нижче, ніж на констатуючому етапі експерименту.

Це свідчить, що реалізація ігор та вправ забезпечила цілеспрямований вплив на розвиток емпатії старших дошкільників. Завдяки досвіду, набутому в театралізованій діяльності, для більшості дітей стали властивими емоційність, співчутливість, прагнення старанного виконання ролей. Підвищився рівень емоційного розвитку дошкільників, діти стали чіткіше виявляти свої емоції.

Отже, ми можемо говорити про те, що мета нашої роботи досягнута, гіпотеза доведена. Проте, проведена робота мала на дітей лише частковий односторонній вплив. Для того, щоб досягти кращих результатів необхідно працювати в даному напрямку систематично і планомірно.

## **Висновок до другого розділу**

Результати проведеного дослідно-експериментального дослідження дозволили зробити висновки, що театралізована діяльність є найбільш ефективним синтетичним засобом формування різних знакових систем розвитку пізнавальної, рухової й емоційної сфери дошкільника.

Участь в театралізованій діяльності, в якій дитина в силу специфічних особливостей театралізованих ігор, має тонко відчувати емоційні стани персонажів займати позицію співчуваючого, співпереживаючого спонукає її до активної роботи від співчуття до співпереживання.

А правильна реалізація відповідних педагогічних умов театралізованої діяльності дітей: організація систематичної роботи з розвитку емоційної сфери дітей старшого дошкільного віку; розвиток навичок театралізованої діяльності; використання театралізованої діяльності у роботі з дітьми з метою емоційного розвитку буде сприяти оптимальному розвитку емоційної сфери старших дошкільників.

## Загальні висновки

Проаналізувавши психолого-педагогічну літературу дійшли висновку, що проблема розвитку емпатії цікавила як зарубіжних, так і вітчизняних педагогів і психологів. Саме в дошкільному дитинстві мають бути закладені базові якості особистості, пов'язані з емоційною сферою: людяність, моральність, патріотизм, толерантність, доброта, соціальна компетентність тощо.

Емпатія як особистісна якість старших дошкільників виявилася пов'язаною з розпізнаванням емоційного образу або стану виконавця, переданого інтонаційними засобами, завдяки рефлексії власних переживань і розуміння почуттів і переживань іншої людини.

Експериментальна робота була побудована в три етапи, які передбачали виявлення рівня розвитку емпатії дітей старшого дошкільного віку та його розвиток шляхом впровадження системи роботи.

В ході констатуючого етапу експерименту були отримані дані, які свідчать про недостатній рівень розвитку емпатії старших дошкільників (20% - високий рівень, 46,7% – середній і 33,3% - низький). Тому метою формуючого експерименту стало проведення систематичної цілеспрямованої роботи для підвищення показників рівня розвитку творчого мислення дітей старшого дошкільного віку.

В ході експериментальної роботи було проведено цикл розвивальних ігор та вправ з розвитку емпатії старших дошкільників, складено план послідовної систематичної роботи з розвитку емоційної сфери дітей старшого дошкільного віку. Система такої роботи забезпечила цілеспрямований вплив на розвиток емпатії дітей, дошкільники навчилися виразно та емоційно передавати настрій оточуючих, імпровізувати, чітко виявляти емоції, передавати емоційні стани.

Про це свідчать результати контрольного етапу експерименту, які вказують на підвищення рівня розвитку емпатії (високий рівень – 26,7%



дітей, що на 6,7 % вище, ніж в констатуючому експерименті, середній рівень становить 53,3%, низький рівень становить лише 20%, що на 13,3% нижче, ніж на констатуючому етапі експерименту).

Отже, можна стверджувати, що поставлена нами на початку роботи гіпотеза про те, що процес розвитку емпатії у старих дошкільників засобом театралізованої гри буде відбуватися більш успішно за умов: розробки системи роботи з активним використанням театралізованої гри; добору театралізованих ігор, формування емоційно опосередкованого досвіду в дітей старшого дошкільного віку; актуалізація набутого емпатійного досвіду в практиці спілкування старших дошкільників підтвердилась.