

МІНІСТЕРСТВО ОСВІТИ І НАУКИ УКРАЇНИ
Глухівський національний педагогічний університет
імені Олександра Довженка

Кафедра історії, правознавства та методи навчання

МАГІСТЕРСЬКА РОБОТА
**ТЕМА : «ЖИТЛОВА АРХІТЕКТУРА ПОМПЕЙ ТА ГЕРКУЛАНУМА
ТА МЕТОДИЧНІ ПРИЙОМИ ОРГАНІЗАЦІЇ ПРОВЕДЕННЯ УРОКІВ З
ТЕМИ»**

Виконав :

Лелюшкін Олександр Павлович

спеціальність : 014.03 Середня освіта (Історія)

освітня програма : Середня освіта (Історія)

Науковий керівник :

кандидат філософських наук, доцент

Артюх В`ячеслав Олексійович

Допущено до захисту

«_____» 2023 р.

Завідувач кафедри

_____ А. П. Гриценко

Дата захисту : «_____» 2023 р.

Оцінка :

Підпис членів ЕК :

Глухів – 2023

ЗМІСТ

ВСТУП	3
РОЗДІЛ 1. ІСТОРІЯ РИМСЬКОЇ ЦИВІЛІЗАЦІЇ ВІД ЗАСНУВАННЯ РИМУ ДО ПАДІННЯ ІМПЕРІЇ	10
1.1. Заснування Риму і період в історії міста від перших царів до припинення існування республіки	10
1.2. Становлення імперії та період перших імператорів	18
1.3. Часи римського процвітання в епоху «Добрих імператорів»	23
1.4. Завершення епохи «Pax Romana» і початок політичного розбрату	25
ВИСНОВОК ДО 1 РОЗДІЛУ	28
РОЗДІЛ 2. ІСТОРИЧНІ УМОВИ СТВОРЕННЯ, ПОДАЛЬШИЙ РОЗВИТОК ТА ОСОБЛИВОСТІ ЖИТЛОВОЇ АРХІТЕКТУРИ ПОМПЕЙ ТА ГЕРКУЛАНУМА	29
2.1. Землі південної Італії в процесі Великої грецької колонізації, утворення поселень на території Помпей та Геркулануму та їх подальший розвиток	29
2.2. Загальні тенденції розвитку і різновиди житлової архітектури Помпей та Геркулануму	34
2.3. Елементи житлової архітектури римського дому	43
2.4. Найвизначніші домуси Помпей, як джерело вивчення побуту та культури	58
2.5. Загибель міст Помпеї та Геркуланум: її обставини та наслідки	65
ВИСНОВОК ДО 2 РОЗДІЛУ	71
РОЗДІЛ III. МЕТОДИЧНІ ПРИЙОМИ ОРГАНІЗАЦІЇ ПРОВЕДЕННЯ УРОКІВ З ТЕМИ КВАЛІФІКАЦІЙНОЇ РОБОТИ	72
АНАЛІЗ КОНСПЕКТУ УРОКУ	99
ВИСНОВОК ДО III РОЗДІЛУ	105
ВИСНОВКИ	106
СПИСОК ВИКОРИСТАНИХ ДЖЕРЕЛ І ЛІТЕРАТУРА	Error! Bookmark not defined.

ВСТУП

Римська імперія залишила вагомий пласт історичної спадщини. Нинішній інтерес до її дослідження вмотивованим потребами більш широко і конкретно пояснити функціонування римського суспільства, яке заклало основу для подальшого розвитку європейської суспільно – політичної та культурної систем. Сучасні дослідники історії та науковці різного спрямування вивчають римську історію з різних аспектів, найбільш вагомими з яких є військова міць римської держави, функціонування зв'язків між центром та провінціями, поширення світоглядних ідей християнства і перетворення пізньої Римської імперії на християнську державу. Дослідники аналізують ключові фактори суспільних інститутів та елементи історичного розвитку з погляду сучасного стану суспільства, сучасного зацікавлення у дослідженнях певного типу. Багато аспектів з життя римського суспільства не бралися до уваги, оскільки вони не викликали інтерес для наукової спільноти, не зацікавлювали собою, як тематика досліджень і висновків, які послуговують матеріалом для погляду на сучасне суспільство і створення принципово нових поглядів на його існування.

В процесі більш глибоких досліджень зникають білі плями римської історії, місць, де можна виявити історичну новизну стає менше, дослідницький процес охоплює усе ширші межі римської історії та римських суспільних груп. На сучасному етапі змінюється сама парадигма історичного дослідження і відбувається перехід від дослідження історії воєнної та політичної сфери до наукових відкриттів у суспільній, житловій та церемоніальній галузях римської історії. Наразі великий інтерес у науковій спільноті представляє дослідження римської архітектури, що обумовлене не з точки зору величних надбань церемоніальних культів, а з погляду

архітектури житлового комплексу, архітектури житла, яка постійно оточувала римських громадян, була супутником історичних змін і фактором вияву римських світоглядних орієнтирів, які і фундаментували собою комплекси римської архітектури. Дослідження на сучасному етапі покликані відкрити надбання римської житлової архітектури на основі конкретного прикладу, або в загальному комплексі. Відбувається зміна дослідницьких спрямувань і історія починає досліджуватися з погляду життя людини, її індивідуальності та неповторності, відходячи від досліджень, в основу яких покладено опрацювання цілісної політичної системи і нехтування роллю в ній окремого індивіда.

Житловий комплекс архітектури Римської імперії досліджували багато визначних науковців. Науковець В.І. Тимофієнко досліджував архітектурних комплекс у системі історії архітектури Стародавнього світу. Історіографіст М.О. Машкін сконцентрував увагу на дослідженнях, які пов'язані з історичними процесами утворення Римської імперії, утвердженням її могутності і встановленні полікультурних зв'язків з культурами підкорених народів та інших держав Стародавнього світу. С.О. Голованов та С. В. Костирко досліджували загальні тенденції в історії Стародавнього світу. Історик М. Сергієнко створив фундаментальну працю про житлові умови давнього Риму, обґрунтувавши принципи архітектурного будівництва і головні архітектурні тенденції житла, які вкорінилися у римському суспільстві. Дослідник В.А. Кочетов в напрацьовані «Римський бетон» глибоко дослідив архітектуру Римської імперії і підґрунтя її зародження. Італійський науковець Альберто Анжела в фундаментальній праці «Один день в древньому Римі» описує повсякденне життя римських городян, охоплюючи як суспільні контакти, так і житловий побут, даючи йому повну характеристику і обґрунтовуючи систему створення, а також структуру функціонування і забезпечення житлових потреб людини. Іспанські дослідники Фернандес Вега та Педро Анхель в науковому дослідженні «Римський дім» повно та всеосяжно розкривають архітектурну

систему римського житлового комплексу, даючи чіткі пояснення та оцінки. Дослідники акцентують увагу на системі, яка полягає в основі житлового комплексу римського суспільства та принципах її функціонування.

Актуальність дослідження широко представлена напрацюваннями, які демонструють зміну парадигми у системі дослідження римської архітектури і вихід на лідируючі позиції у наукових дослідженнях питання римського житлового комплексу та житлової архітектури в цілому.

Мета : дослідити житлову архітектуру Помпей та Геркулануму в контексті архітектурного комплексу Римської імперії; дослідити функціонування методичних прийомів для забезпечення проведення уроків з тематики наукового дослідження.

Завдання : виявити фундаментальні причини існування типу житлової архітектури Помпей та Геркулануму; визначити основні особливості римської житлової архітектури на прикладі житлової архітектури Помпей та Геркулануму; з'ясувати забезпечення якості життя жителів Помпей та Геркулануму в системі житлової архітектури міст; проаналізувати систему історичних та культурних зв'язків між цивілізаціями, різнобічні контакти з якими вплинули на римську архітектурну систему; узагальнити та конкретизувати відомі й досліджені матеріали про римську житлову архітектуру; обґрунтувати використання методичних прийомів для забезпечення проведення уроків та занять з теми наукового дослідження у закладах загальної середньої освіти; встановити методичну систему проведення уроків з теми.

Об'єкт дослідження : житлова архітектура Помпей та Геркулануму й методика проведення уроків з теми наукового дослідження.

Предмет дослідження : особливості зародження, розвитку та фундамент світоглядних орієнтирів житлової архітектури Помпей та Геркулануму; функціонування методичних прийомів та принципів методичного забезпечення проведення уроків з теми наукового дослідження.

Методи дослідження. Для реалізації та досягнення мети, завдань, опрацювання об'єкту та предмету дослідження важливо застосувати відповідні методи, серед яких : теоретичні та емпіричні. До теоретичних методів дослідження відноситься метод класифікації, згідно якого певні явища групуються за спільними ознаками, які є фундаментальними для проведення наукового дослідження; метод аналізу, який полягає у виділенні та вивченні окремих частин цілісного явища; метод системного підходу, який забезпечує вивчення та дослідження об'єкта з погляду його функцій як системи; метод абстрагування, за яким одна конкретна властивість, чи особливість явища досліджується без урахування та залучення його інших характеристик; метод дедукції, який забезпечує дослідження від загальних особливостей певного об'єкту до його конкретної якості; метод індукції, згідно з яким, дослідження здійснюється від похідного об'єкту до цілісного спектру. Дослідження передбачає використання практичних або ж іншою назвою емпіричних методів, серед них : метод спостереження, який передбачає дослідження об'єкта з аналізуванням його звичайного стану та з погляду на умови, у яких він існує; метод порівняння, який ґрунтується на порівнянні декількох об'єктів, зіставленні їхніх рис та характеристик; метод виміру, який дозволяє вимірювати параметри об'єкту наукового дослідження; метод експерименту, який полягає у проведенні занять з теми наукового дослідження, створенні планів роботи зі здобувачами освіти і подальший аналіз проведеного заняття, в основі експерименту ґрунтується відтворення результатів, отриманих методом спостереження, а також перевірка гіпотези дослідження практичним шляхом з подальшим встановленням висновків.

Гіпотеза дослідження полягає в тому, що успішне проведення уроків з теми «Житлова архітектура Помпей та Геркулануму» в контексті архітектури Римської імперії може бути досягнуте та реалізоване через залучення змістовних ілюстративних матеріалів в систему проведення уроків.

Теоретичне значення дослідження полягає у поглибленні наукових теоретичних матеріалів, сприянні розвиткові нових підходів до вивчення даної тематики і роботі над вдосконаленням зібраних теоретичних матеріалів.

Практичне значення дослідження полягає у можливості використати напрацювання у подальшому, застосувати отримані результати на всіх рівнях, у закладах освіти і самостійній роботі здобувачів освіти. Практичне значення забезпечує подальшу роботу над дослідженням, здійснення і проведення робіт з практичного пошуку відповідей на проблемні питання і отриманні нових практичних результатів наукової діяльності.

Наукова новизна отриманих результатів дослідження полягає у поглибленні теоретичних знань з тематики дослідження архітектури Римської імперії, розробці нових принципів та методичних підходів до проведення навчального процесу, обґрунтування необхідності залучення у навчальний процес електронних засобів навчання, встановленні принципів перебігу навчального процесу з використанням ілюстративних матеріалів електронної форми.

Огляд літератури. Дослідження проведене в науковій роботі обумовлене опертям на авторитетні наукові праці, серед яких, за своєю значимістю, найбільш вагомими були : монографія Олега Петречко «Суспільно – політичний розвиток Римської імперії в I – на поч. III ст. н. е. : від «відновленої» Республіки до сенатської монархії» від Львівського національного педагогічного погляду імені Івана Франка, 2009 року випуску, яка є рекомендованою Міністерством освіти і науки України. Автор монографії здійснює аналіз та характеристику римського суспільства у ранній період Римської імперії, характеризує підвалини римського соціального розподілу, з якого розвинулася імперія зі світоглядними орієнтирами і переконаннями. Автор здійснює всеохопний аналіз релігійних культів у державі і подає характеристику ставлення до християн, давши змогу наочно простежити зміну парадигми налаштування римлян до

прибічників християнського вірування. Велика увага приділена династичній політиці та перетворенням у системі провінційного поділу. Окремо у вагомому науковому аспекті розглянуто римське громадянство, як джерело державної системи і найкращий спосіб об'єднання суспільства.

Праця К. Лоського «Нарис римської історії» виданий Гельсінгфорською центральною друкарнею у 1919 році є вагомим джерелом для дослідження римської історії. Автор характеризує господарство на території Італії до появи Римської імперії, дає опис перших римських царів та характеризує економічну, соціальну та політичну систему стародавніх народних та державних утворень на території Апеннінського півострова. Вагомою перевагою даної праці є характеристика діяльності римських імператорів доби становлення Римської імперії, доби її утвердження і процвітання, а також доби занепадіння. Коротка і більш детальна характеристика кожного римського правителя робить працю К. Лоського фундаментальним історичним нарисом початку ХХ століття, який не втратив своєї актуальності до наших днів. Мова праці є простою і зрозумілою, доступною для широкої аудиторії, її науковість сприятиме зацікавленості роботі з нею як науковців та істориків, так і здобувачів освіти навчальних закладів усіх рівнів акредитації.

Ігор Срібняк у навчальному посібнику «Італія/Italia: короткий нарис історії» характеризує історичну та економічну географію Італії, адже відомо, що еллінські колоністи залишили вагомий слід в господарюванні і культурі південних земель Апеннінського півострову. Автор подає дослідження Риму доби царів та добу республіки, акцентуючи увагу на зміні суспільних поглядів жителів міста і подальшому перетворенні Риму у цент великої імперії, перший мегаполіс античного світу і яскравий приклад глобалізації суспільства. Ігор Срібняк характеризує вплив римської спадщини доби імперії на подальшу європейську культуру та економічну систему, звертаючи велику увагу на італійські землі і їхнє об'єднання в єдину державу.

Праця Віктора Вахонєєва «Грецька колонізація європейського Боспору: спроба нового прочитання» є вагомим джерелом для дослідження системи грецького переселення на території поза межами грецьких земель. Як відомо, землі південної Італії, в тому числі, і ті, на яких були засновані Помпеї, Геркуланум, Стабії та Оплонтіс, міста, які в даному науковому дослідженні розглядаються фундаментально та оглядово, належали до історичної території під назвою Велика Греція. Цей факт пояснює вплив на архітектуру Помпей та Геркулануму, а також на архітектуру усього Апеннінського півострову і Риму, грецьких архітектурних та культурних мотивів. Праця Віктора Вахонєєва проводить історичні лінії від грецької культури і способу життя до осередків грецьких поселень на територіях далеко за межами Давньої Греції.

Всі вищезгадані наукові праці вплинули на хід наукового дослідження, внісши в нього певну частину матеріалів і сформувавши системний підхід до опрацювання тематичної та наукової бази.

Апробація тематики дослідження магістерської роботи відбулася шляхом подання статті до збірника «Студентські історичні студії» та шляхом подання тез доповіді на конференцію присвячену темі «Актуальні аспекти дослідження всесвітньої історії на сучасному етапі».

Обсяг і структура магістерської роботи. Робота вміщує 3 розділи, підпункти до них. Загальний обсяг 114 аркушів.

РОЗДІЛ 1. ІСТОРІЯ РИМСЬКОЇ ЦИВІЛІЗАЦІЇ ВІД ЗАСНУВАННЯ РИМУ ДО ПАДІННЯ ІМПЕРІЇ

1.1. Заснування Риму і період в історії міста від перших царів до припинення існування республіки

Стара легенда про заснування Риму стверджує, що місто було закладено Ромулом 21 квітня 753 року до Р. Х. Легенда оповідає про те, що Ромула та його брата Рема ще зовсім крихітними на березі річки Тибр знайшла вовчиця, яка і вигодувала хлопчиків. Вже в дорослому віці брати вирішили закласти нове поселення на місці свого проживання, однак між ними виникло протиріччя, яке швидко переросло у гостру суперечку. В пориві люті Ромул вбиває брата Рема і стає одноосібним володарем поселення.

Ромул, як правитель закладеного поселення проводив діяльність на збільшення кількості жителів, для цього він надавав втікачам і переселенцям, які оселялися на узбережжях Тибру, різноманітні права та свободи, а також наділяв їх рівними можливостями з корінними мешканцями. На початку свого існування Рим страждав від суттєвих проблем з жіночим населенням, народи - сусіди не вступали у шлюби і не започатковували родинні зв'язки з жителями Риму, яких вважали людьми незнатного походження і вкрай низького соціального статусу. Для підсилення авторитету Риму в сукупності з бажанням за будь-яку ціну вирішити демографічні проблеми, Ромулом було вигадано свято, на меті якого було запросити до міста представників інших земель та народів. Свято мало назву Консуалії і супроводжувалося вправами гімнастичного спрямування, різними іграми та єдиноборствами. На честь святкування на урочистості завітали представники сусідніх Риму народів, з яких представників народу сабінів було найбільше. Під час проведення ігор озброєні римляни накинулися на натовп, полонивши жінок і позбувшись беззбройних противників. Ключовою метою проведення ігор було залучити до міста жінок, щоб згодом їх полонити. Ромул, як цар міста,

обрав собі за дружину сабіянку Герсилію. Саме з тих часів у римську традицію входить викрадення жінок для одруження з ними. Немає абсолютно точних відомостей, які б підтвердили, чи рішуче спростували легенду про Ромула, як засновника та першого правителя Риму, однак і легенду, як одну з можливих версій, хоча й творчо перероблених, не варто відкидати.

За достеменно доведеною та історично обґрунтованою версією Рим був невеликим поселенням на території племені латинів, що виник приблизно в той самий час, про який і оповідає легенда про братів - близнюків Ромула та Рема.

Території племені латинів мали вигідне географічне положення, розміщувалися на перетині торгівельних шляхів та на межі взаємодії різних світоглядів та культур. Північніше від латинів були землі племені етрусків. Це плем`я і досі підлягає для історичних протиріч, дебатів, версій та гіпотез, їхня мова і досі є нерозшифрованою, а історія достеменно невідомою. Південніше від племені латинів розміщувалися землі, які були освоєні еллінами, там розміщувалися еллінські колонії, які об`єднували південні території Апеннінського півострову та острів Сицилію у Велику Елладу, або ж Велику Грецію. На цих територіях домінувала еллінська культура, що надовго закріпилася там.

Від початку свого створення та подальшого існування Рим стає містом відкритим для життя, перетворюється на пристанок для втікачів, які шукають нового життя і готові розпочати жити за новими правилами, полишивши своє минуле позаду. Для нових переселенців Рим став містом, яке дає можливість асимілюватися з місцевими жителями, отримати такі самі права та привілеї і не знати жодних соціальних позбавлень та утисків через низьке походження у порівнянні з римлянами. Така діяльність римської влади з часом перетворює місто у вагомий осередок античного світу.

Римляни вважали себе нащадками втікачів з Близького Сходу, Малої Азії та ближніх островів, які втікали від розорення земель Троянською

війною. За легендою про Ромула та Рема, брати були нащадками уславленого і возвеличеного Енея.

Подальше зростання міста супроводжувалося правлінням семи царів, на основі чого цей період римської історії називають «царським». Кожен із семи царів правив доволі довго і запам'ятався римлянам своїм внеском у розвиток міста, укріпленням його позицій серед сусідніх територій, а також тим, що дав місту гарне надбання і в матеріальному, і в культурному житті.

Істориками доведено те, що багато господарських, культурних та історичних надбань римлян є запозиченими у племені етрусків, навіть знаменитий латинський алфавіт походить від загадкової, маловідомої і нерозшифрованої до кінця писемності племені етрусків, яка була дещо зміненою у процесі становлення латинської писемності. Доведеним є те, що троє із семи царів царського періоду ранньої римської історії були етрусками.

У 509 році до н. е. римське суспільство сколихнув скандал. Син царя Тарквінія Гордого домагався порядної дівчини Лукреції. Через синову непорядність царя Тарквінія Гордого було вигнано з міста. На цьому період семи великих римських царів добіг свого завершення. Вражені скандалом, і перебуваючи в незнанні від подальшого очікування результатів царської влади, жителі Риму вирішують у майбутньому не допускати повної концентрації влади в одних руках і в 509 році до н. е. політична система Риму змінюється. Римляни відмовляються від правління царів і починають обирати двох консулів, термін повноважень яких тривав рівно один рік. Діяльність консулів почала контролюватися новоствореним римським сенатом, до складу якого входили три сотні патрициїв, які були представниками і нащадками давніх знатних і благородних римських родин. Решта населення Риму була плебеями, які навіть маючи великі статки, не могли займати державні посади. Плебеї починають дипломатичну боротьбу за власні права, яка розтягнеться на два віки римської історії і в результаті сформує собою республіку, яка в перекладі з латинської мови означає «спільна справа».

Клас плебеїв складав основу для римської армії і, вимагаючи покращення свого політичного і суспільного становища, почав вимагати визнання своїх прав, свобод і можливостей більш рішучішими методами, аніж проста дипломатія. Плебеї шантажували ще хитке римське суспільство заявами про еміграцію та від`їзд з Риму. Римські патриції та консули кожного разу зі страхом сприймали шантаж плебеїв і їм доводилося йти на серйозні поступки перед ними. Римські патриції йшли на поступки перед плебеями і з часом ситуація з відстоюванням плебеями своїх прав та громадських свобод дійшла точки, коли патриції під тиском політичного неспокою з боку плебеїв створили нову посаду — уповноваженого з прав плебеїв, таких уповноважених було двоє. Ці уповноважені посадовці були народними трибунами, які мали право вето, що дозволяло їм ветоувати будь-яке рішення консулів. Протистояння між патриціями та плебеями завершилося виданням першого в Римі зводу законів, які були письмово закріплені, що поклало край законам усної форми, яка дозволяла патриціям трактувати закони на свій розсуд. До 287 року до Р. Х. суспільство плебеїв досягло повної рівності у правах з патриціями. Цей час увінчав собою єднання римського суспільства, що було закріплене гаслом «*Senatus Populusque Romanus*», яке в перекладі означає «Сенат і народ Римський», в історіографії та культурі більш відоме за аббревіатурою SPQR, яка й досі прикрашає вулиці сучасного Риму у найрізноманітніших місцях.

У 390 році до н. е. Рим був оточений військами галлів. Сторожові пси римських укріплень не почули наближення галлів, а тому заслужили собі довгий осуд і розп`яття на хрестах, яке надовго увійшло у римську традицію. Невелика група захисників міста на римському Капітолії прокинулися через крик гусей, тим самим зумівши зреагувати на штурм міста і відбити атаку. Цей випадок збагатив культурну традицію афоризмом «Гуси врятували Рим» і вплинув на уклад римського суспільства. Дуже скоро після відбиття атаки галлів у Римі була проведена військова реформа. Її суть полягала в тому, що римський легіон поділили на маніпули, завдяки чому армія в умовах битви,

наступу і захисту ставала більш мобільною, маневреною і чіткішою в управлінні. У перекладі з латинської маніпула означає «пригорща», тим самим, так би мовити, виправдовуючи невелику кількість воїнів у ній. Подальшу сотню літ римляни присвячують військовим походам і завоюванням. З 390 року до н. е. до 280 року до н. е. Рим поширить свою владу на більшість територій Апеннінського півострову і установить свій вплив над частиною територій Великої Греції. Римляни змінюють підходи до переможених народів і замість встановлення оподаткування укладають із ними союзні договори. У свою чергу, укладення договорів союзної форми наповнюватиме римську армію новими легіонерами. Саме новий погляд і зміни в організації військової системи дадуть римлянам перевагу над іншими військовими силами і перевершать найефективнішу військову силу того часу — македонську фалангу під керівництвом Епірського царя Пірра, близького родича Александра Македонського. Заступництва Епірського царя попросив Торрент, еллінське місто на узбережжі однойменної затоки, яке довгий час між 280 та 272 роками до н. е. самотужки протистояло римському натиску. Після підкорення Торренту римські легіони досягнуть Сицилії, натомість на політичній арені тогочасного світу Римська держава зіштовхнеться з інтересами могутнього володаря Середземного моря — Карфагену. Римляни прозвали фінікійців, жителів Карфагену, пунами, від яких і отримав свою назву період Пунічних воєн, які розтягнулися на сотню років. У 149 році до н. е. Рим утвердився єдиноосібним володарем на союзних територіях Карфагену та на півночі Середземномор'я, окрім цього під вплив римлян перейшли більшість союзників пунів. Римляни завдавали фінікійцям значних поразок і зламували їхні торгові шляхи, однак Карфаген швидко відновлював свою могутність і вплив на торгові шляхи на морі та на суші.

У самому Римі цього часу усі сфери суспільного життя стали дуже політизованими і бажання перемогти Карфаген прослідковувалося у всіх суспільно - політичних заходах. Римський сенатор Катон Старший почав

завершувати кожну за своїх промов однією й тією ж фразою : «Карфаген має бути зруйнований !».

Військовий успіх і тріумф були на боці римлян. У 146 році до н. е. римські війська зруйнували Карфаген, все місцеве населення зазнало рабства, а територію усього міста всіяли тоннами солі для знищення найменших проявів життя і для забуття славетної, довгої історії Карфагену. Після знищення Карфагену римські легіони зруйнували оплот протистояння своїй силі на території Греції, місто Коринф, тим самим беззастережно поширивши свою владу на південь Балканського півострова, півострів Пелопонес та острови Егейського, Іонічного та Критського морів. Греція та Македонія були перетворені на римські провінції. Римляни переберуть собі історичні та культурні багатства грецьких територій і спадщину земель, з яких постала імперія Александра Македонського. Простота Риму і його сувора військова сила підпадуть під мистецькі віяння витонченої грецької культури.

Грецька мова стане другою у державі після латини, а в деяких сферах життя, побуту, культури і мистецтв навіть витіснить її. Римська знать та вищі класи суспільства швидко стануть до вивчення грецької мови. Саме з грецької мови у світогляд римлян увійдуть слова «історія», «риторика», «філософія», «ієрархія» та багато інших. Все, чим славиться Рим, постане на основі грецької культури. Великий римський оратор Цицерон створюватиме свої промови на основі промов грецького філософа Демосфена. «... Римлянин дбав найбільш про вигідність умов життя, ніж про красу. Однак коли грецька культура в значній мірі вкорінилась в народі римському, особливо в вищих заможних верствах його, це не могло не відкликнутись і на розвиткові почуття краси. Римлянин полюбив цю красу, вона зробилась навіть для нього необхідністю. Але все ж він залишився практичним римлянином і через те найбільший розвиток в Римі з усіх галузей мистецтва мало будівництво (архітектура), яке перш за усе задовольняє вимоги практичного життя, а лишень як додаток, і почуття краси»[1, с. 109].

Незважаючи на велику територію, яку підкорив Рим повними правами і свободами були наділені лише жителі самого Риму, навіть мешканці Апеннінського півострову, які складають більшість солдат римських легіонів не мають таких прав, і в тому числі, прав громадян, які мають жителі Риму. З часом жителі провінції оголосять війну задля боротьби за рівні права, визнання їхніх прав і свобод, а також можливостей брати участь в управлінні державою. Їхня боротьба буде вдалою. Така зміна соціальної моделі суспільства назавжди змінить і римську історію, і вплине на подальшу світову історію. На відміну від Греції, яка не представляла єдиної держави, а лише сумарність міст - полісів, об'єднаних у союзи, Рим поступово поширить право громадянства на жителів підкорених територій і цією діяльністю закладе міцний фундамент під зародження імперії.

Збільшуючи могутність і поширюючи владу на підкорені народи, Рим стає заручником процесу, який зветься «глобалізація». Вона починається від 130-х років до н. е. і супроводжується різкими змінами у соціальній сфері суспільного життя. Дешеве зерно та продукти, а також наплив рабської сили з нових територій, доводять до банкрутства селян, господарів невеликих земельних наділів, які у відсотковому співвідношенні складають більшість населення Римської республіки. Збіднілі селяни та власники невеликих господарств перебираються до міст, де шукають нового життя, поповнюючи суспільний клас пролетаріїв, яким вже немає чого втрачати, окрім власного життя. У цей період землі збіднілих селян починають скуповувати багаті жителі півострову, тим самим примножуючи свої статки і збільшуючи свою суспільно - політичну вагу. Римський сенат та народ, які довгий час були одним цілим розділяються на два ворогуючі табори. Завадити суспільному розбрату намагаються брати Гракхи, які в цей період часу були римськими трибунами. Гракхи запропонують вилучити з-під власності багатих землевласників частину земель і передати їх збіднілим селянам. До того ж народні трибуни Гракхи запропонували розпочати безкоштовне видання хліба для бідних. Гракхи швидко знаходять підтримку серед городян та

збіднілих селян, але сенатори, які були незадоволені діяльністю народних трибунів, вирішують застосувати силу для придушення руху прибічників Гракхів. Брати Гракхи загинуть разом із тисячами своїх однодумців. Після цього на Рим накотяться громадянські війни, в республіці запанує громадянська нестабільність і подальше існування держави опиниться під серйозною загрозою не через зовнішні чинники і воєнні кампанії, а через внутрішні протиріччя в поглядах на модель суспільної організації римського суспільства.

Зміну суспільного становища збіднілих селян і класу пролетаріїв запровадити авторитетний римський полководець Гай Марій. Він почне залучати їх на військову службу обіцяючи після її завершення давати солдатам земельні наділи. Таким чином легіони опиняться під контролем полководців і перейдуть у повну вірність лише ним, а не римському народу чи сенату. У 49 році до н. е. за владу над Римом починають боротися два найвидатніших полководці того часу. Один із них, Гней Помпей, у період між 79 роком до н. е. та 49 роком до н. е. приєднав до Римської республіки далекі провінції на Близькому Сході, серед яких Кілікія, Сирія та бунтівна провінція Іудея з центром у місті Єрусалим. Вагомими досягненнями військової діяльності Гнея Помпея є знищення піратства на східному Середземномор'ї, розгром повстання під проводом Спартака. Після уславлення військових здобутків Гней Помпей додав до свого імені приставку «Великий». Інший видатний полководець, ім'я якого було Гай Юлій Цезар уславився підкоренням Галлії. За сучасними мірками, ця військова кампанія має всі ознаки геноциду, адже легіони, віддані Цезарю, вбили більше одного мільйона галлів і стільки ж перетворили на рабів. Після захоплення і приборкання галлів Цезар підкорив плем'я гельветів та германців і здійснив вторгнення у Британію.

У ті часи для возвеличення полководця була призначена хвилина слави — триумфальний в'їзд до міста під шум овацій городян, однак, аби її отримати у замін полководець перед поверненням до Риму мав розпустити

свої легіони. Цезар прийме досі незвідане рішення. Полководець відмовиться підкоритися загальноприйнятим правилам та волі сенату і перетнувши річку Рубікон, яка була кордоном тогочасної Італії Цезар направить легіони, віддані його командуванню, на Рим, відправившись на захоплення влади у столиці. За період подальшої боротьби за владу, який розтягнувся від 48 до 45 року до н. е., Гай Юлій Цезар переможе Гнея Помпея і багатьох інших своїх суперників, держава опиниться в міжусобиці громадянської війни. Тим часом сам полководець швидко приєднає до держави Нумідію на півночі Африки і перетворить на римського сателіта Єгипет, на престол якого зведе царицю Клеопатру VII. Після повернення до Риму з військових кампаній, Цезар додає до свого імені приставку «імператор», натякаючи на свою особу, як успішного тріумфального полководця. Після цього перший імператор Риму концентрує у власній особі усі політичні посади, серед яких посади народного трибуна, консула, а також диктатора. Стали з'являтися чутки, які мали небезпідставну основу, подекували, що Цезар бажає проголосити себе царем. Сенатори не бажають цього допустити і тому найвпливовіші і найамбіційніші з них: Гай Кассій Лонгінном та Марк Юній Брут об'єднуються проти Цезаря у змові з метою його усунення від влади і відновлення Римської республіки. На засіданні сенату 15 березня 44 року до н. е. змовники накинулися на Цезаря і завдали йому 23 ножові поранення. Великий полководець і перший імператор помирає на місці, встигнувши вимовити ім'я свого наступника Гая Октавія.

1.2. Становлення імперії та період перших імператорів

Гай Октавій швидко підхопить боротьбу за владу. У 31 році до н. е. Октавій розіб'є війська полководця Марка Антонія, який разом зі своєю коханою, єгипетською царицею Клеопатрою, покінчать життя самогубством. Так Гай Октавіан стане повноправним і одноосібним володарем безмежної території, яка вже повністю готова до трансформації у Римську імперію.

Юлій Цезар пробув на вершині політичного Олімпу всього 4 коротких роки, за цей час він зробив багато грандіозних змін, які цікаві історикам, однак такого короткого періоду часу не вистачить, аби стати повноправним господарем імперії. Октавіан Август перебував на вершині влади 43 роки, залишивши після себе цілу епоху і утвердивши могутню Римську імперію. Він не скасував існування республіки, не видавав політичних рішень, які б зупиняли існування інституцій республіканської влади, однак республіка тепер існувала лише формально, відійшовши від класичних принципів існування республіканського суспільства. Октавіан Август сконцентрував у своїй владі усі повноваження державних посад, але себе називав «принцепсом», цей термін застосовується для осіб найвищого рангу влади. У випадку влади Октавіана Августа термін «принцепс» позначає першого сенатора, тобто першого серед рівних, головного і найважливішого. Політичне життя Римської держави цього часу надзвичайно розмаїте. На кордонах держави тривають військові баталії з варварськими племенами, однак всередині Римської держави настає період, який отримує назву «Pax Romana», що триває два століття і характеризується політичною стабільністю і суспільним спокоєм. У цей час Римська держава перетворюється на імперію, її економіка процвітає. Сотні тисяч жителів отримують хліб задарма. До того ж становлення імперії супроводжується архітектурним підйомом. За наказом Октавіана Августа у центрі Риму був збудований великий басейн, довжиною 500 метрів, на заповненій водою території більше трьох тисяч гладіаторів влаштовують бої на справжніх кораблях. Столиця переживає швидкий розвиток житлової архітектури, постійно з'являються нові інсули, що дозволяє розмістити велику кількість населення. Винайдення бетону і відкриття технологій будівництва дозволяють римській архітектурі вийти на новий, досі незнаний, рівень у світовій історії. Будинки різної висоти плюндрують вигляд міста, тому рішенням імператора Октавіана Августа, їхню допустиму висоту було обмежено шістьма поверхами. Римське суспільство виражає невдоволення назрілими проблемами серед

яких складна ситуація на римських дорогах, постійні зупинки руху, до них додалися висока плата за оренду житла і забруднення питних вод Тибру.

На перетині тисячоліть настає золотий вік римської поезії. Міністр культури при Октавіані Августі Меценат виділяє різноманітні гранти, метою яких є відшукати талановитих людей, які будуть прославляти державні цінності. На честь імператора Октавіана Августа починається будівництво храмів досі небаченої краси та розкоші. На честь улюбленого правителя свою назву отримує і місяць римського календаря. Все це сприяє утвердженню культу особи Октавіана Августа, а в подальшому, культу видатних римських імператорів. Шанування і возвеличення римських імператорів зрівняється з прославленням верховного бога римського пантеону Юпітера та бога війни Марса. Після завершення правління Октавіана Августа імператорська влада починає передаватися у спадок.

Як правило, характеристику імператорам давала опозиція, сформована із представників сенату, а тому багато свідчень про тих, чи інших імператорів є доволі спірною і є такими, які, в більшій мірі, ґрунтуються не на об'єктивних фактах, а на невдоволенні представників сенату, їхній відкритій ненависті до імператорів та принципу за яким абсолютна повнота влади, всупереч сторічній традиції республіки, тепер сконцентрована в руках однієї особи, створюючи таким чином систему імператорської влади. Однак, незважаючи на спротив з боку senatorів, період після відходу Октавіана Августа, це 14 рік н. е. і впродовж до 96 року н. е., майже, століття має назву «Період перших імператорів».

За історичними свідченнями римської політичної опозиції, перший після Октавіана Августа імператор Тиберій був надзвичайно підозрілим і через цю рису влаштував справжній масштабний терор під приводом порушення закону «За образу величності». Вироки виносилися за будь-який проступок, незважаючи на те мав він дійсне місце, чи просто особа, яку осудили сприймалася імператором, як ймовірний конкурент у владі й вагомий

авторитет серед римського населення. Найчастіше людей обвинувачували у недостатньому вихвалянні і шануванні влади. Найбільш тяжким злочином за законом «Образи величності» було розрахуватися в будинку розпусти монетами із зображенням імператора. В період правління Тиберія в провінції Іудея жив та проповідував Ісус Христос. Після Тиберія влада перейшла до Калігули, який запам'ятався дивними рішеннями і через свою нестерпну натуру здобув ненависть як вищих станів суспільства, так і звичайних римських городян. Римське невдоволення швидко назріло і проти Калігули почали готувати заколот, в результаті якого імператор був убитий. Наступний імператор Клавдій не надто любив приділяти час державним справам, віддаючи перевагу банкетам та реформуванням латинського алфавіту. Клавдій втратив пильність, проти нього стали ширитися чутки і плестися інтриги. Одна його дружина Мессаліна дарувала любов іншим чоловікам у будинку розпусти, а інша дружина Агріпіна отруїла імператора Клавдія стравою з його улюблених грибів, аби після смерті чоловіка посадити на імператорський престол свого сина від іншого чоловіка Нерона.

Правитель Нерон завжди вважав себе природженим актором, а не політичним діячем, тому був невдоволений і обов'язками, які на нього поклали і своїм життям, яке хотів прожити по-іншому. Нерон позбудеться від впливу своєї матері. За його наказом вб'ють апостолів Петра та Павла. У 64 році н. е. 11 із 14 римських кварталів буде спустошено пожежою, імператор Нерон повернеться до Риму з заміської резиденції і одразу віддасть розпорядження про боротьбу з пожежою, але народні маси будуть невдоволені політичною діяльністю імператора. У катастрофі, яка зруйнувала місто, перетворивши його на суцільне згарище, звинуватять християн, яких після звинувачень приречуть на вигнання і переслідування. У I столітті н. е. в християнах вбачали небезпечну іудейську общину, можна сказати, секту, яка, за переконаннями римлян, може підірвати порядок в імперії, порушити звичні суспільно - політичні устої і ще, що найгірше, піддати сумніву

пантеон римських богів, замінивши їх на богів свого вірування. У 68 році н. е. імператор Нерон, як і годиться природженому акторові, у відповідності зі своїм артистичним духом, накладе на себе руки.

Більшість достеменних подробиць епохи перших імператорів дійшли до нас у свідченнях та джерелах створених істориком та сенатором Тацитом, який був свідком того, як суспільні республіканські інституції швидко деградували в умовах імператорської влади. Основними ознаками цієї деградації були скасування народних зборів і керування імперією не сенатом, а преторіанською гвардією — військовою організацією, яка займалася охороною імператора і була створена ще за наказом Октавіана Августа. Саме представники преторіанської гвардії задушили подушкою підозрілого імператора Тиберія, закололи ненависного Калігулу і призначили імператором любителя банкетів Клавдія. Однак навіть у такий складний період часу, період занепаду сформованих республіканських інститутів, за правління Тиберія, Калігули, Клавдія та Нерона Римська імперія завойовує і приєднує до себе нові території. Римські легіони підкорили частину Британії (усю сучасну Англію та частину південної Шотландії) і заснували на місці старого поселення нове місто Лондініум. У часи перших імператорів римські провінції отримали прозору і зрозумілу систему збору податків, а знать з підкорених провінцій почала входити до римського сенату. У 69 році н. е. імператором стане Веспасіан Флавій, який за своїм походженням є онуком звичайного італійського селянина. Саме Флавій стане засновником наступної імператорської династії, хоча й не довготривалої. Представники династії Флавіїв віднайшли в історичних відомостях більше пошани, аніж їхні попередники. Джерела, які стосуються Флавіїв викликають більший інтерес у істориків, ніж матеріали про попередніх правителів. Історикам подобається говорити про Флавіїв, вивчати цю династію і аналізувати період правління її представників. Веспасіан і Тит Флавії придушили повстання в провінції Іудея. Було зруйновано багато історичних

пам'яток, а від великого Єрусалимського палацу вціліла лише Стіна плачу. В Іудеї був влаштований геноцид, який класифікується так за сучасними нормами, однак в римський період у придушенні повстань не рахувалися з втратами. Історики згадують Веспасіана як імператора з добрим римським норовом. «За словами Таціта Веспасіан призначив новими членами сенату здебільшого людей гідних, проте траплялись і такі, яким випадок допоміг більше за їх власні чесноти. Сенаторське звання вони отримували як винагороду за свою відданість імператору» [2, с. 47].

Тит Флавій, який увійде в історію полководцем, який знищив Єрусалим отримає титул Милосердний, хоча у наш час зрозуміти це складно. Тит Флавій після тріумфальної перемоги над повстанцями у подарунок римлянам відкріє Колізей, будівництво якого суттєво розтягнулося від першочергових планів. Імператора Тита наречуть «любов'ю та втіхою людського роду». Масштабні будівництва та пишні свята розорять державну скарбницю. Окрім того, до проблем імперії доєднається загибель міст Помпеї, Геркуланум, Стабії та Оплонтіс в результаті виверження вулкану Везувій, а також епідемія чуми, від якої постраждає половина Апеннінського півострова. Та після всіх трагедій і проблем Тита Флавія вознесуть до лику святих, прирівняючи його до божества.

1.3. Часи римського процвітання в епоху «Добрих імператорів»

У 96 році н. е. розпочнеться новий період, який увійде в історію як епоха «Добрих імператорів». Імператора Траяна сучасники вважали найкращим імператором за всю історію Римської імперії. Саме при Траяну Рим перетворився на місто - мільйонник, перший мегаполіс античного світу, який і довгий час після падіння імперії, і в епоху Середньовіччя утримував за собою це звання. «Часи правління Траяна як во внутрішніх, так і в зовнішніх справах були найкращі за весь час існування Римської імперії. Був остаточно

закріплений лад і порядок в усіх частинах держави, як в Італії, так і в провінціях. По всій державі збудовано було багато гарних шляхів, каналів і мостів. Імператор - талановитий полководець, сам керував легіонами на границях і поширив їх так, що імперія ні ранійш, ні після вже ніколи не була така велика, як за Траяна»[1, с. 100].

У 117 році після Р. Х. Римська імперія досягла свого найбільшого розміру. «Наприкінці правління імператора Траяна (98 - 117 рр. н. е.) територія Римської держави становила близько 5 млн. км² з населенням від 60 до 88 млн. осіб. У межах єдиного правового поля було об'єднано родючі землі та засушливі пустелі, різноманітні мови і діалекти, примітивні суспільства та високорозвинуті культури, номадів та осілих землеробів»[2, с. 7].

Нові території зі столицею та провінції між собою імператор Траян наказує поєднати розгалуженою мережею вимощених доріг, технологія будівництва яких складалася з декількох шарів. Ця система і досі визначає карту доріг Європи, Малої Азії, Близького Сходу та усієї Північної Африки і навіть розповсюджується поза межами імперії, співпадаючи з картою доріг на територіях і державах, які не були у складі Римської імперії. Карта доріг України доповнює римські дороги, проводячи від них дорожні лінії. Саме об'єднання територій Римської імперії системою збудованих і подальше будівництво нових доріг європейських держав на основі вимощених римських доріг породило афоризм «Всі дороги ведуть до Риму». Після завоювання імператора Траяна і приєднання до імперії нових територій, його наступник Адріан сконцентровує свою діяльність на захисті здобутих територій. Імператор приділяє велику увагу оборонній лінії і розпоряджається звести оборонні укріплення вздовж римського кордону в Британії, уздовж річок Рейн та Дунай. У період правління Андріана в Римі розпочинається будівництво Пантеону, який представляє собою храм грандіозного розміру, верхівка якого покрита масивним куполом. Пантеон став шедевром архітектурного будівництва усього античного світу. Він був

присвячений одразу всім римським богам. До Пантеону римських богів імператор Адріан піднесе і свого улюбленця юного хлопця Антіноя, кількість зображень якого переважають над будь-яким іншим зображенням когось із римлян. Останнім представником епохи «Добрих імператорів» був Марк Аврелій, талановитий полководець, який проведе більшість свого правління у військових походах, увійде в історію як «філософ на престолі». У нечастих перервах між військовими кампаніями та битвами Марк Аврелій присвячуватиме час написанню маніфесту філософії стоїцизму, який назве «Наодинці із собою».

1.4. Завершення епохи «Pax Romana» і початок політичного розбрату

Епоха «Pax Romana» підходить до свого завершення при правлінні сина Марка Аврелія Коммоді, два віки римського процвітання і зміцнення могутності завершуються. Імператор Коммод не цікавиться державними справами і йде за бажанням присвятити себе гладіаторській справі. Проти імператора назріла змова і він був задушений партнером з боротьби, рабом на ім`я Нарцис. Після смерті Коммода столиця швидко занурюється в розбрат. Наступне століття мине під керівництвом випадкових правителів, владу яких або проголошувала армія, або вони, у свою чергу, кожен по-різному отримували імператорський престол. Імператорський трон почергово займають вільновідпущений городянин Пертинакс; Дідій Юліан, авантюрист, який просто купив імператорський трон на аукціоні; Септимій Север, полководець, родовід якого походив із Африки і який після здобуття влади встановить в столиці пам`ятники Ганнібала — ворога Риму; жрець культу сонця із Сирії Геліогабал; Максимін I Фракієць, колишній пастух, популярність якому принесло його богатирське тіло.

У 212 році н. е. імператор Каракалла, який не був римлянином, а належав до вихідців з Африки та Сирії приймає революційне рішення. Він наділяє римським громадянством усіх вільних жителів імперії. Ідея того, що

людина може бути римлянином проживаючи в провінціях Північної Африки, Близько Сходу, Британії, чи на Піррениях є одним з найголовніших досягнень римської політичної системи, яка дійшла до наших днів і визначає принципи громадянства у сучасному суспільстві. До середини III століття н. е. Римська імперія впадає у глибоку кризу. Від колишньої сили та могутності не залишилося й сліду, лише згадки та історичні джерела про колишній вплив, про грандіозні свята й тріумфальні військові кампанії. Від Римської імперії починають відколюватися провінції. Одними з найперших з-під впливу Риму виходять Сирія, Іудея, Єгипет, Арабія. На територіях Пірренийського півострову та Британії утворюються власні державні утворення, а народ галлів проголошує власну імперію.

Гостру кризу політичної системи Римської імперії на деякий час припинить імператор Діоклетіан (284 рік н. е. - 305 рік н. е.), який був сином вільновідпущенника. Діоклетіан буде простим солдатом, він розпочне кар'єру з військової справи, а завершить її сходженням на імператорський престол. Життя та політична діяльність імператора Діоклетіана є яскравим прикладом кар'єрних можливостей в Римській імперії та соціально - політичної мобільності її державних інституцій. Діоклетіан проводить адміністративну реформу: він приймає рішення розподілити державу на 4 частини, з 4 новими столицями, у кожній з частин поставити власних правителів. Нові столиці розміщувалися ближче до неспокійних кордонів, аби встановити над ними кращий контроль. Відтепер Рим втрачає своє особливе значення єдиної столиці великої імперії, а римський сенат тепер не здійснює управління імперією, а перетворюється у звичайний міський орган влади. Держава захлинається в бюрократизації політичної системи. Всім керує армія чиновників, які підзвітні імператорові, до того ж вони обтяжують бюджет держави. Із політичним занепадом Римської імперії завершується античний світ, який фундаментувався навколо понять «вільна община» та «громадянин». Після двох десятиліть на верхівці політичної влади Діоклетіан відмовляється від імператорської влади і від'їждить з Риму до

заміського маєтку, займатися садівництвом, Діоклетіану подобалося вирощувати капусту.

Після відходу Діоклетіана управителі частин Римської імперії розпочнуть боротьбу за головний титул. Цей період політичної нестабільності триватиме з 305 року н.е. по 324 рік н.е., переможцем у боротьбі за владу стане Костянтин (324 рік н. е. - 337 рік н. е.), який у майбутньому буде долучений до лику святих і увійде в історію як Костянтин Великий Рівноапостольний. За легендою, перед вирішальною битвою за владу в Римі Костянтин побачив уві сні знамення хреста у небесах і напис «З ним переможеш», латинською : «En toytri nika». Після отриманої перемоги імператор Костянтин урівнює у правах представників усіх релігій. Після трьох сторіч переслідувань і вигнань християни можуть вільно заявити про себе і отримують право будувати церкви на рівні з храмами імператора Августа і храмами бога Юпітера. Костянтин перенесе столицю до містечка Візантій, яке згодом отримає славетну назву Константинополь. Імператор Феодосій I Великий (379 рік н.е. - 395 рік н.е.) проголосить християнство офіційною релігією і піддасть забуттю античні храми. Сини імператора Феодосія I Аркадій та Гонорій у 395 році н. е. розділять Римську імперію між собою на Східну та Західну. Східна Римська імперія проіснує ще більше тисячі років і буде відомою нам як Візантія. Західна Римська імперія та її столиця Рим стануть потерпати від Великого переселення народів. Рим, який розбудували утікачі та переселенці впаде під натиском нової хвилі переселенців. Доля іронічно розпорядиться так, що ім`ям останнього правителя Римської імперії, з центром у Римі, буде Ромул, так само, як ім`я царя, який заснував місто і дав йому можливість перетворитися у могутній політичний та культурний цент.

ВИСНОВОК ДО 1 РОЗДІЛУ

Римська імперія, як держава, яка ознаменувала собою пласт історичної епохи під назвою Античність, залишила велике надбання в історії людства і уособила собою інший тип організації суспільства, не відомий ні до її виникнення, ні після її занепаду. Рим став першим центром глобалізації, першим містом, населення якого перевищило мільйон осіб і першим містом, яке в глобальному вимірі визначило політичну систему та культурний розвиток на багато століть вперед. Рим поширив свою військову міць на багато народів та держав, які перетворилися в провінції великої імперії, тим самим змішавши культури та світогляди. Завоювання еллінських міст - полісів наповнило сувору римську культуру витонченими мотивами грецького мистецтва та філософії. Саме на фундаменталізмі грецьких світоглядних ідей, переконань та поглядів утворилася антична римська культура, яка за свій приклад взяла грецьку культуру, навіть поширення римського впливу на Апеннінський півострів зумовлювалося контактами з грецькими колоніальними містами, взаємодією з територією, яку називали Великою Грецією. Багато дослідників сперечаються щодо того, хто ж все-таки переміг у протистоянні між Римом та Грецією: з одного боку Рим підкорив грецькі території, перетворив їх у свою провінцію, встановив оподаткування, натомість грецька культура перемогла строкаті римські погляди, змогла відродитися і наповнитися новим впливом. В ході напруженого політичного протистояння велична культура античної Греції не піддалася забуттю, а навпаки, ще більше розквітла.

РОЗДІЛ 2. ІСТОРИЧНІ УМОВИ СТВОРЕННЯ, ПОДАЛЬШИЙ РОЗВИТОК ТА ОСОБЛИВОСТІ ЖИТЛОВОЇ АРХІТЕКТУРИ ПОМПЕЙ ТА ГЕРКУЛАНУМА

2.1. Землі південної Італії в процесі Великої грецької колонізації, утворення поселень на території Помпей та Геркулануму та їх подальший розвиток

Міста півдня Апеннінського півострову, такі як Таранто, Локрі, Катанія, Сиракуза, а також Причорномор'я, такі як Херсонес, Пантікапей, Тіра, Ольвія та багато інших були засновані архаїчними греками в ході Великої грецької колонізації, яка тривала впродовж VIII - VI століть до нашої ери.



Розташування Давньої Еллади і колонізованих еллінами територій

Причинами цієї колонізації стали суспільно – економічні мотиви грецького суспільства, вирішення яких стало нагальним питанням для всіх давньогрецьких міст - полісів. В цей час на території Еллади відбувається

сплеск народжуваності. Збільшення кількості населення позначилося на розподілі природних ресурсів, якими елліни були позбавлені, а тому були змушені шукати сировину в далеких місцях, засновувати поселення і тим самим приносити свою культуру і побут на нові території. Мореплавцями і колонізаторами часто ставали невільні греки, які бажали звільнитися від гнітючого суспільного становища, а також представники певних галузей активної діяльності, які хотіли розбагатіти за рахунок мореплавства і колонізації, вигідно інвестувати свої кошти і знайти нові ринки збуту грецьких товарів, або ж навпаки, отримати нові товари, які зацікавлять греків, такі як, наприклад, деревина, залізні руди, будівельні матеріали і гастрономічні надбання.



Аргонавтський корабель — яскравий приклад високого рівня мореплавства

Колонізація не була б можливою без достатньо високого рівня розвитку судноплавства, знань з географії, без еллінської освіченості і сміливості. Заснування грецьких колоній на узбережжях Середземного та Чорного морів вплинуло на подальший розвиток усієї західноєвропейської та східноєвропейської історії та культури, справило серйозний вплив на формування європейських цивілізацій і утвердило античність як фундаментальну історичну епоху, яка дала поштовх подальшому розвитку світу. Велика грецька колонізація справила великий ефект на подальший розвиток земель Середземномор'я, саме на них згодом постануть міста і державні утворення, а згодом виникне і розвинеться могутня Римська імперія. Згодом римляни запозичать грецьку філософію, культуру та світогляд, створять пантеон богів, які є грецькими з іменами переробленими на римський лад і перенесуть на свою архітектуру, у великій мірі на житлову, риси грецької архітектури, яку принесуть на апеннінські землі колоністи - елліни. Саме з приходом колоністів на землі південних Апеннін відбувається перший контакт місцевих племен і народів з культурою і життєвим укладом жителів грецьких земель. В подальшому такі міста як Пемпеї та Геркуланум запозичать і переберуть на себе риси грецького світогляду, особливості грецького архітектурного стилю та закладуть фундаментальну основу культури Римської імперії.



Помпеї в період розквіту міста. Художня реконструкція

Місце, на якому в процесі історичного розвитку постануть Помпеї було заселене племенем осків, у цей період на місці Помпей були деякі незначні поселення, з яких у VI столітті до Р. Х. вирізнилося містечко Нола. Назва Помпеї, за найавторитетнішою версією, походить від оскського слова «рптре», яке в перекладі означає «п`ять», засвідчуючи утворення нового поселення шляхом об`єднання п`яти попередніх, оселених раніше, територій. Ділення міста на п`ять округів було дотримано і в часи Римської імперії під час виборчого процесу. Друга версія походження назви міста ґрунтується на тому, що назва Помпей є похідною від грецького слова «роптре», яке у перекладі означає «тріумфальний хід». Така версія пояснюється давньою легендою про заснування Помпеїв та Геркулануму античним героєм Гераклом, який на честь перемоги над Геріоном торжественно пройшов вулицями Помпеїв, від чого місто уславилося у віках.

До нас не дійшло ґрунтовних свідчень і писань про ранню історію Помпей, за винятком, легенд і міфів. Ранні тексти історичних джерел

оповідають про конфлікт між етрусками – корінними жителями Апеннінського півострову та греками, які прийшли на їхні території в ході Великої грецької колонізації. Це очевидний факт, адже контакти закритих та ізольованих етрусків з відкритими до нового і вільнодумними греками призводять до зіткнення зовсім різних культур і світоглядів, які зовсім не схожі між собою. Починаючи від VI століття до Р. Х. грецька культура освоює землі навколо поселення і утверджується на островах Західного Середземномор'я і півдня сучасної Італії. У 525 році до н. е. на території Помпей споруджується дорійський храм на честь еллінських богів. Трохи пізніше, після розгрому етрусків на Сиракузах греки повністю утверджують своє володарювання на зайнятих нових, і колонізованих раніше, територіях. У 420-их роках на територію Помпей та Геркулануму приходять самніти. Їхнє володарювання триває понад століття і в 310 році до Р. Х. самнітів розгромлює, набираючи міць, Римська республіка, внаслідок чого території Помпей і прилеглих земель а також жителі, які мешкають на них стають союзниками Риму.

За часів Риму городяни підтримали повстання міст Італійського союзу, яке тривало короткий проміжок часу починаючи з 90 і завершуючи тріумфом Риму у 88 році до н.е. У 89 році до Р. Х. Помпеї були взяті Суллою і в якості покарання за бунтарство в Помпеях скасували самоврядування і зробили місто римською колонією під назвою «*Colonia Cornelia Veneria Pompeianorum*». Помпеї займали вигідне географічне положення на перетині торгових шляхів з Риму та північної Італії до грецьких поселень на півдні, до того ж родючі території сприяли розвитку тваринництва та садівництва. Саме тут віднаходила спокій римська знать. Існують достеменні свідчення того, що близько двох тисяч римських ветеранів разом із сім'ями було розміщено в південно - східній частині міста, а територію їхнього перебування було огорожено від надмірної уваги.

Цікавими є історичні свідчення Тацита про те, що між жителями Помпей та Нуцерії в 59 році н. е. відбулося жорстке протистояння, яке переросло в погроми і сутички із застосуванням сили. Приводом до цього стала розпалена агресія на глядацьких трибунах під час гладіаторського бою. Переможцями в сутичках вийшли помпейці, які завдали нуцерійцям багато травм, а деяких навіть убили. Після цього сенатом було вирішено : відправити, винних у гибелі людей, помпейців у заслання, терміном 10 років; заборонити проведення гладіаторських боїв у Помпеях, а також проведення інших ігор, які розпалюють запал і агресію. Однак, заборона не протрималася досить довго і через три роки, у 62 році н. е. вона була знята.

2.2. Загальні тенденції розвитку і різновиди житлової архітектури Помпей та Геркулануму

Римська цивілізація залишила історії багато прогресивних винаходів і відкриттів, які стосуються не лише науки і техніки, але й устрою громадянського суспільства. Серед римський надбань великої уваги заслуговують військова медицина, водопровід і центральне опалення, ресторани і газети, будівництва доріг і багато іншого. Та не дивлячись на високий рівень розвитку людської думки, римський світ залишався глибоко розшарованим і різниця між багатими городянами і бідними жителями була колосальною. Найперше відмінності у заможності і статусі позначалися на житлі і архітектурі в цілому. Будинки знатних жителів були збудовані з найкращих дороговартісних матеріалів, оздоблені з вишуканим смаком і мали цікаві фасади, створення яких займало тривалий період часу. Будинки, у яких мешкали жителі середнього достатку були цегляними з додаванням каменю, їх зводили у декілька поверхів з квартирами, або кімнатами, у яких могли жити безпосередні господарі, або здавати свої житлові приміщення в оренду, особливо, з нагоди великих свят і торжественних заходів. В таких

будинках були необхідні для життя приміщення, однак їхній розмір і обмежені можливості експлуатації не дозволяли ширше використання. Селяни, раби і найбідніші версти населення мешкали у хатинках, каркас яких будували з дерева і тонких дощочок, які обмазували глиною, а за покрівлю слугувала солома, дуже часто з різних видів сушених трав'янистих рослин. Римляни здійснили революцію в будівництві, винайшовши бетон, який дозволив зробити Рим першим містом мегаполісом у світі. Завдяки винайденню бетону і його використанню, як будівельного матеріалу, римські будинки отримали свою відому міцність і стійкість, міста стали рости не лише в ширину, але й у висоту. Багато пам'яток архітектури Римської імперії, зокрема всесвітньо відомий Колізей, римські акведуки і будинки дійшли до наших часів завдяки використанню при будівництві бетону і сумішей з його вмістом.

Розміщення будинків і вулиць у містах Помпеї, Геркуланум, Стабії, Оплонтіс та багатьох інших містах півдня Апеннінського півострова відрізняється від півночі. На це є багато причин, серед яких як і природні, так і соціальні. Серед природніх причин є те, що клімат півдня Апеннінського півострова значно м'якший від півночі, м'яка, тепла зима і спекотне літо зумовили такий тип розвитку і функціонування архітектури, який сприяє комфортним умовам життя людей в таких кліматичних умовах. Вузькі вулички італійських містечок віддзеркалюються з грецькими, ширина яких дає затінок і добре захищає від пекучого сонця. Що ж до зими, то сніг на півдні Апеннінського півострова випадає дуже рідко і випавши швидко тоне, до того ж вузькі вулиці краще захищені від заметілей. Містам півдня Апеннінського півострова не загрожували напади кочівників і організовані походи ворогів, вони були захищені морем і довгою лінією римських поселень на півночі. Головною соціальною причиною відповідного типу архітектури у Помпеях і Геркуланумі є краща захищеність городян від військових дій, однак таке географічне розташування зумовило забезпечення все більш високого рівня розвитку і боєздатності флоту.

На Помпеї та Геркуланум поширювалися загальні принципи класифікації житла у Римській імперії. У Римській архітектурі існував архітектурний розподіл між житлом бідних городян і житлом багатих аристократів. Найбільш глобальний масив житлового комплексу і архітектури в цілому був представлений двома основними житловими типами. Перший із них мав назву «інсула» — такі будинки були великими і вмщувати багато жителів, в першу чергу родин і сімей, які населяли квартири. Інсули були зведені у декілька поверхів. Вони займали найбільшу площу міста, з них формувалися міські квартали і, як наслідок, прямі довгі вулиці. Будівництво інсул стало наслідком римського революційного прориву у містобудуванні та житловій архітектурі. Житловий комплекс абсолютної більшості міст Римської імперії був представлений інсулами, які зводилися у всіх провінціях: від холодного Британського острова до спекотних кліматичних зон Північної Африки та Близького Сходу. Другим типом житла Римської імперії був представлений таким житлово - архітектурним типом, як «домус». Домуси були будинками, які в сучасному сприйнятті житлової архітектури часто зветься «маєток», чи «вілла». Домуси належали представникам одного роду, від чого в історіографії їх часто класифікують як родинні помістя.



Художній макет інсули зроблений за зразком інсули у місті Остія

Інсула. З розширенням міст і територій Римської держави постало питання щодо фундаментального принципу розбудови міст, вулиць і, власне кажучи, житла городян, кількість яких збільшувалася у геометричній прогресії. Спочатку інсули мали бути великими будівлями, які займають цілі квартали. Такий тип будівництва мав зробити вулиці римських міст широкими для руху і освітленими, до того ж прямі вулиці сприяли кращій обороні міст і більшій маневреності військ у разі нападу ворогів та під час повстань в самій імперії. У Римі та інших містах існували багатопверхові будинки – інсули з кімнатами-комірками, в яких жила біднота. Ці будинки нагадували мурашники. Доволі часто інсули заселяли представники однієї професії, що перетворювало будинок на осередок спеціалізовано виробництва і житла, наприклад, достеменно відомо, що для ремісників в містах будувалися окремі інсули, які споруджувалися з доступних матеріалів. Такі будинки були невеликі і не дуже зручні, їх планували так, щоб до житлового приміщення примикали майстерні.

Інсули, як новий і прогресивний тип житла з'являються у Римській державі після IV ст. до Р. Х. та представляють собою великі масивні будинки етажністю від трьох до п'яти поверхів. Новим революційним зрушенням і

відкриттям у римському будівництві є винайдення бетону, який дозволив досягти глобальних масштабів забудови і своєю міцністю зберіг визначні пам'ятки римської архітектури до наших днів. Будинки інсули будувалися з цегли, однак їхній фундамент є бетонним, що дозволяє забезпечити будинку кращу міцність і стійкість, особливо в районах з високим рівнем сейсмічної активності, де підземні поштовхи відбуваються досить часто. Спочатку прогресивну ідею будівництва інсул було втілено у Римі, від якого вона розійшлася в інші куточки імперії. До того ж жителі окраїн хотіли мати серед своєї архітектури будинки, які прийнято будувати в Римі, тим самим підвищувати свій статус і значимість серед сусідів і реалізувати свій власний психологічний потяг до значимості.

В інсулах мешкали плебеї, представники середньо забезпечених прошарків римського суспільства, дрібна знать і люди із суспільних низів, які могли орендувати житло і жити в тісних умовах. Прогресивним римським винаходом є винайдення центрального опалення, яке функціонувало завдяки нагріванню на нижньому поверху, або в цоколі, камінів, від яких у будинку поширювалося тепле повітря. Якщо говорити більш детально про систему, згідно якої відбувалося розселення в інсулах, то верхні поверхи були зайняті бідними городянами, оскільки умови життя на висоті були не комфортними і різко відрізнялися від умов на нижніх поверхах. Високі поверхи ускладнювали діяльність під час пожежі і дуже часто жителів верхніх поверхів ставали заручниками обставин. Цегляні інсули не могли бути зруйновані вогнем, однак дерев'яні двері і перегородки швидко спалахували, тим паче на невеликій площі кімнати чи квартири вогонь не залишав безпечного місця. Інсули мали вікна невеликого розміру, які, переважно, розміщувалися зі сторони парадного фасаду дому. Жителі інсул бажали прикрасити своє житло і дуже часто розмальовували стіни квартир і кімнат із середини. На зображеннях вгадувалися сцени з урочистостей, сюжети оповідок, а також відображення уявлень давніх римлян про далекі екзотичні місця світу і рослинний і тваринний світ, який притаманний їм. Стіни ззовні

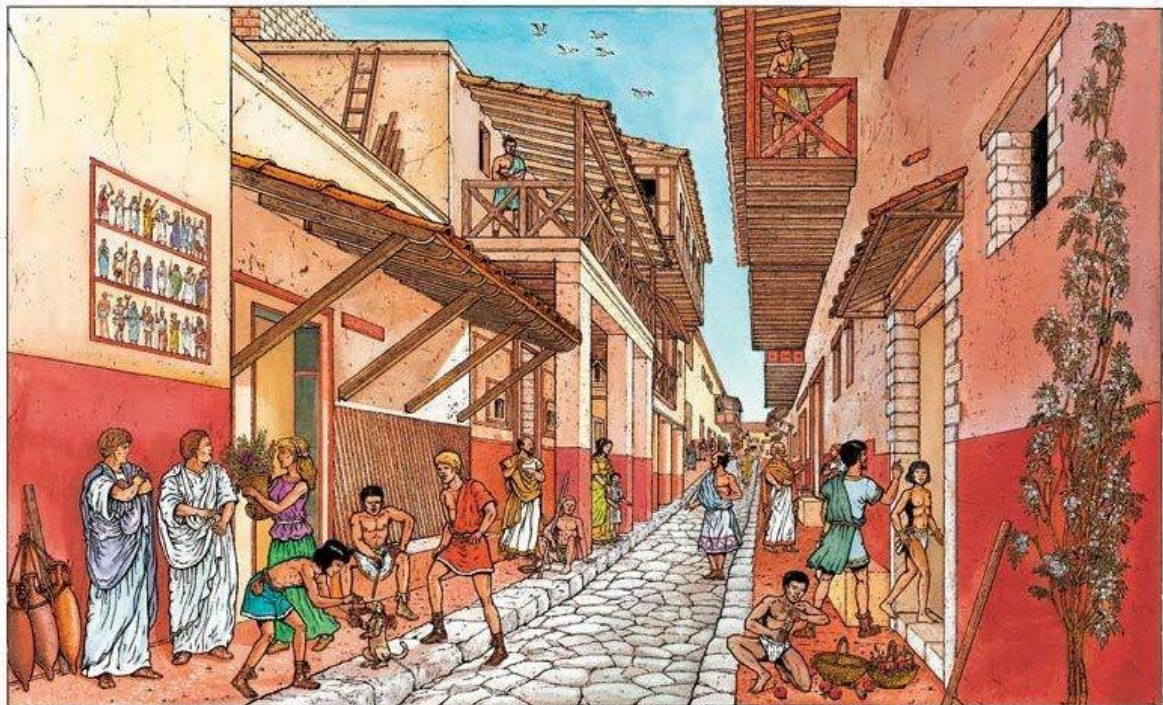
оштукатурювали і, в нечастих випадках, вкривали фарбою. Жителі окремих квартир, які могли дозволити собі покращити умови життя декорували стіни фресками, або найпростішими мозаїками. Важливою особливістю життя в інсулах було те, що в скромних умовах побуту і для спрощення постійного психологічного тиску від глухих стін деякі мешканці малювали на стінах вікна і краєвид, який немов відкривається за ними, такі малюнки називаються тромплеї. Квартири і невеликі кімнати в інсулах могли здаватися в оренду, в тому числі й з нагоди урочистостей, адже городяни з вікон, які виходили на вулицю, бажали побачити торжества.

У Помпеях та Геркуланумі склад населення відрізнявся від багатьох інших міст держави. Абсолютну більшість населення Помпеїв та Геркулануму становили знать і аристократія, заможні власники земельних угідь, жителі, які тримали у своєму розпорядженні невеликі приміські земельні ділянки, а також різного роду роздрібні торговці та ремісники. Населення з бідних прошарків суспільства проживало в маленьких будиночках, каркас яких був зроблений з дерев'яних колод, або балок, а стіни з дощок, які обмазували глиною та іноді облицьовували штукатуркою, або побілкою. Стеля у таких будинках була солом'яною, а тому її часто доводилося перекладати і замінювати місця теч. Будинки представників бідноти мали від трьох до чотирьох, іноді п'яти, кімнат, які були тісними, жити в них було незручно, а матеріальний стан родини не дозволяв покращити умови проживання і декорувати будинок на свій смак. Велика частина бідних мешканців Помпей та Геркулануму займалася сільським господарством розводячи худобу і птицю. З довколишніх господарських будівель, які оточували хатину бідних жителів, часто формувалися садиби із внутрішніми дворами, які не варто порівнювати з атріумами.

Маючі міські домуси представники багатих родин мали у своїй власності також і заміські будиночки, які іменувалися віллами. Заміські вілли заможних жителів за метражем і розміром будинку були значно більшими від міських домусів, до того ж, до них прилягали великі площі земель, які

використовувалися для сільського господарства. Живучи за містом, а особливо на висоті, з якої відкриваються захопливі мальовничі картини природи мешканці мали змогу дихати свіжим повітрям, відпочити й відсторонитися від міського галасу.

Представники аристократії, вищої родової знаті та еліта суспільства імперії мали змогу і фінанси для декорування домусів і заміських маєтків прикрасами та елементами, серед яких особливо поцінювався мармур, йому надавали складні довершені лінії та форми. Інтер'єр дому був ефектно підкреслений колонами, які давали відгосок до класичної античної культури давньої Греції. В декоруванні та дорогому оздобленні знайшли своє місце і цікаві фрески різної тематики, як правило, ті, які зображують пишність життя, визначну лінію родоводу та пейзажі природи. На стінах часто знаходили почесне місце й картини, які було підібрано зі смаком і відчуттям змісту.



Сцена життя з вулиці в Помпеях. Яскравий приклад римської вулиці

Домус, як будівля житлової архітектури пройшов еволюційні зміни від садиб у сільській місцевості, оскільки міста почали з'являтися і активно розвиватися під впливом римлян і після їхнього приходу на певні території, до появи відомої античної архітектурної концепції, згідно з якою, архітектура була елементом людського життя, однак її форми і зміст мали забезпечувати умови життя, а не естетичну довершеність. Будівництво ранніх домусів мало на меті згруповане об'єднання на одній території важливих та необхідних господарських приміщень, які б задовольняли жителів дому і забезпечували їхні господарські та житлові потреби. Домуси, які були зведені на італійських землях ще до утвердження могутності Риму, як центру глобальної імперії та першого мегаполіса, мали форму прямокутників, або квадратів. У таких домусах групування та розміщення кімнат відбувалося навколо атриуму, що забезпечувало ефективне використання простору. Перші домуси мали також невеликі присадибні ділянки, які можна назвати садками. Таки садки називалися «хортус» лат. «hortus», і для комфорту жителів домусу, вони розміщувалися позаду дому, аби міська метушня і різні перипетії не могли зашкодити відпочинку жителів дому. Вихід до садків був зроблений через двері атриуму.



Римський домус. Сучасна 3D реконструкція

Розкопки, зроблені на території Помпеїв, дали уявлення про домуси, якими були забудовані міста південної Італії. Домуси Помпеїв та Геркулануму мають особливі риси, які найповніше розкриті саме на прикладі домусів цих міст. Домуси були прямокутними спорудами, які склалися з двох основних частин. Перша частина була представлена для офіційності, прийому відвідувачів і вирішення нагальних соціальних і господарських питань. Офіційна частина дому формувалася огортаючи атриум і була об'єднана з ним у одну систему. Друга частина дому мала відношення до сімейного побуту. Там родина проводила час, споживала їжу і відпочивала.

Класичні домуси Римської імперії сформувалися не лише як житло та пам'ятки архітектури, а до того ж і як будинки мистецького значення, під впливом архітектурних віянь елліністичних концепцій. Саме таким чином, у поєднанні культур грецьких територій та римських архітектурних змін і утворилися саме ті домуси, які і стали коштовними надбаннями Римської цивілізації, її міст та провінцій. Саме вони утверджують розуміння римської

архітектури і формують погляд на неї як на довершене мистецьке, будівниче і духовне надбання людства.

2.3. Елементи житлової архітектури римського домусу

Атріум. Атріуми є частинами житлових будинків, які знаходяться в центрі дому, мають повністю, або частково, відкритий дах. Зі сторін атріуму формуються житлові і господарські кімнати, власне кажучи, його оточує саме житло. Атріум – це житловий простір всередині римського домусу з частково відкритим дахом, який уособлює закритий двір, на який планово зорієнтована більша частина приміщень. Атріум був місцем зборів родини : в ньому знаходився вівтар домашніх богів, тут, в особливих шафах, зберігались воскові маски померлих предків, що давали уявлення про родовід хазяїна. У багатих будинках атріум оздоблювався мармуром, стіни розписувались, ніші прикрашались статуями, підлога – мозаїчними зображеннями. Посеред атріуму спочатку знаходилося вогнище, згодом його замінив неглибокий басейн – імплувій, куди стікала дощова вода, завдяки відкритій частині даху – комплювію. У сучасній архітектурі атріум може бути у вигляді багатосвітлового простору, зорієнтованого вертикально з галереями наверху, на які виходять приміщення різного призначення. Атріум, який зорієнтований по горизонталі у вигляді багатосвітлового проходу, інколи називається пасажем. Атріум є елементом житлової архітектури римлян, який дійшов до Риму з Месопотамії, де мав назву каведіум.

Каведіум як архітектурний елемент сформувався і розвинувся в давній Месопотамії. Саме вавилонська цивілізація дала поштовх розвитку архітектури і сформувала ази архітектурного та житлового будівництва. Із розвитком зв'язків між державами та культурами елементи вавилонської цивілізації проникають на захід і стають фундаментальною основою для

утвердження грецької цивілізації. Каведіуми з`являються в архітектурі давніх греків у період між V та II століттями до Р.Х., однак змінюють свою назву і стають атріями. Саме під цією назвою вони більш широко відомі у європейській архітектурі. Ідея використання та їхнього будівництва не змінюється, греки беруть високі здобутки від вавилонської цивілізації і асимілюють їх до своєї культури, роблячи її багатшою і визначнішою. Після підкорення греків римлянами атрії переходять до римської архітектури, зокрема, в першу чергу, житлової, і змінюють назву на більш латинізовану — атріуми. В період фундаменталізму Римської цивілізації спорудження атріумів формується в класичну концепцію, яка має певні архітектурні і житлові закони, однак цьому сприяє і довга історія заселення півдня Апеннінського півострова греками в процесі Великої грецької колонізації, адже на територіях лишається багато архітектурних будівель і жителів еллінів, що зберігають давні архітектурні і культурні традиції.

Чим більше розвивалася архітектура і житлове будівництво, чим більше розгорталися нові концепції і підходи, тим більшу кількість уваги архітектори та городяни приділяли атріумам, розвиваючи правила їхнього будівництва і використання.



Римський атриум. Художнє зображення

В класичних фундаментальних підходах до створення атриумів центральне місце займала потреба використання вільного простору атриумів і довершення цього простору за рахунок оздоблення для естетичних, або релігійних потреб. Спочатку в центрі атриумів розміщували вогнище, однак з плином часу і розвитком нових поглядів на архітектуру і її місце в існуванні цивілізації вогнища в центрі атриумів стали змінювати маленькі декоративні басейни, на краях яких могли встановлювати скульптури, як богів і героїв, так і політичних і військових діячів. В будинках багатих римлян біля басейнів у атриумах встановлювали бюсти, чи монументи уславлених і могутніх предків, тим самим розвиваючи ідею священного родового місця, яке нагадує капище.

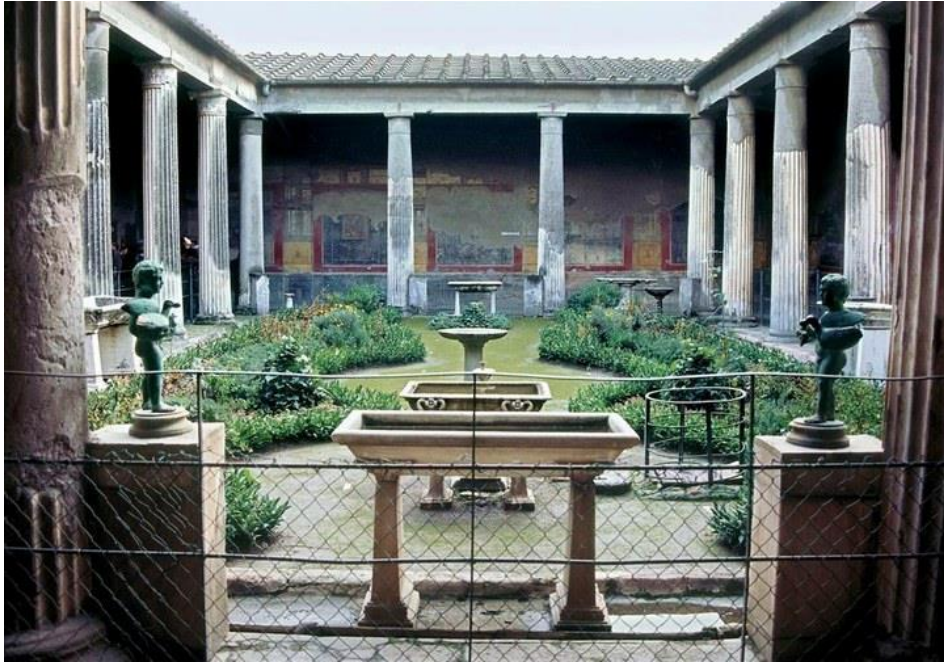
Згодом вогнище змінив неглибокий басейн — імплувій, куди стікала дощова вода завдяки відкритому місцю в даху — комплювію. В атриумі

містився вівтар домашніх богів, тут зберігали в особливих шафах воскові маски померлих предків, що давали уявлення про родовід хазяїна. Багато будинків оздоблені мармуром, стіни розписані, ніші прикрашені статуями, підлога — мозаїчними зображеннями.

У сучасній як і європейській, так і світовій архітектурі концепція атриумів залишилася або ж майже зовсім незмінною, або зазнала певних трансформацій у відповідності з умовами життя, потребами господарів дому і їхніми індивідуальними вподобаннями. Сучасні атриуми є місцями, які забезпечують будинок світлом і виконують вентиляційну функцію. До атриумів виходять кімнати та інші господарські приміщення, що дає змогу членам родини бачитися, вирішувати питання і приймати гостей. Однак сучасність пояснює наявність атриумів, як данину історії і цікавий архітектурний елемент, наявність якого не є принциповою. Сучасність змінила підходи до будівництва атриумів, деякій з них перетворили в горизонтальні кімнати призначені для проходу, які в сучасності називаються пасажами.

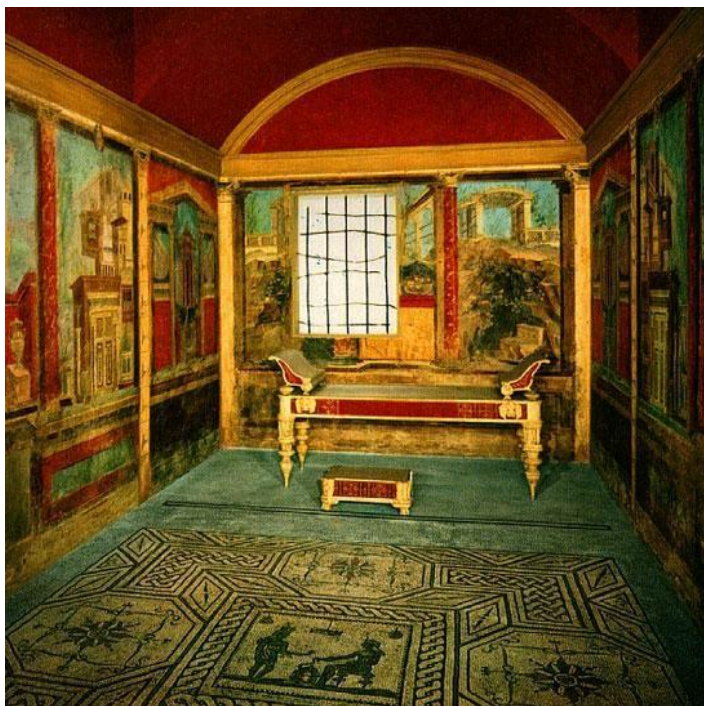
Перістиль. Барбара Ф. МакМанус, професор коледжу Нью-Рошелі і за сумісництвом викладач школи мистецтв у статті «Return to Plan of a Roman» подає визначення перістилю : « Перістиль – це просторий відкритий двір у римському домосі, в центрі якого є сад, який не має даху, натомість біля його стін є критий портик, який підтримується колонами. Стіни перістилю з внутрішньої сторони прикрашені настінними розписами. До наших днів дійшло зображення «Венери у привідкритій мушлі», яке прикрашало стіну перістилю одного знатного домосу в Помпеях».

Як елемент житлової архітектури перістилі відомі з IV століття до н. е., спочатку вони були внутрішніми двориками у будинках городян еллінського міста Олінф, а вже потім поступово отримали широке розповсюдження і стали візитівкою доби еллінізму, яка надихнула римську архітектуру і перейшла до неї.



Перістиль багатого дому в Помпеях. Реконструкція

Перістиль був відкритим внутрішнім двориком, який художньо прикрашали, декорували і робили комфортним для проведення часу. У центрі перістилю був садок вірідарій, на його краях розміщували колони і статуї. Стіни перістилів розписувалися фресками, оздоблювали стінописними зображеннями із сюжетами на тему культури і життя. Основним призначенням перістилів було забезпечити комфорт і приватність життя господарів дому, представників родини.



Римська кубікула з Помпеїв

Невід'ємною частиною житлової архітектури Помпей та Геркулануму є кубікула. Кубікули – це спальні, які були розміщені в домі таким чином, щоб оточувати перистиль та атриум. Думки дослідників збігаються на тому, що кубікули не були найважливішою частиною дому, адже там проводили лише час сну, головною метою їхнього призначення та меблювання був комфортний відпочинок. Стелі в кубікулах часто мали склепінчасту будову, до того ж були нижчими, ніж стелі інших кімнат і приміщень домі. Ліжко в кубікулах, зазвичай, ставили в те місце, підлога якого була викладена мозаїкою. Якщо господар дому міг дозволити утримання особистого слуги, то для нього також знаходили місце перед кубікулою, або зовсім поруч від неї. Місце, в якому проводив час сну слуга мав назву протоедон.



Кукіна в Помпеях за часів Римської імперії

Кукіна або ж за іншою, менш використовуваною, назвою коквіна була кухнею домусу, місцем приготування їжі і зберігання харчових припасів. Кухня формувала цілу систему домусу, яка була обширною, мала багато сходів і коридорів, до такої системи належали приміщення для робочого використання, серед них були кімнати, де розміщувався масляний і винний прес, пекарні, пральні. Від кукіни відходило багато сходів, які вели до комор та кімнат рабів. У плануванні кукіни не було жорстких стандартів і планів, вона могла розміщуватися поза межами прямокутника у структурному плані домусу.

Частиною домусів були спеціальні входи для слуг. Вони мали назву постікум і розмежовували родинний простір господарів домусу від службового. Постікуми запобігали скупченню слуг у кімнатах для господарів.

Оживленим місцем дому були фуаци – коридори, що тягнуться між атріумом та перістилем і з'єднують їх. На місцях розкопок, створених макетах і здійснених реставраціях фуаци наочно демонструють наскрізну осьову вісь дому.

В житлових будинках були лазні, які називалися балінея. Розвиток гігієни дозволяв підтримувати добре здоров'я і відмінне самопочуття. Римляни, а до цього й греки, досягли високого рівня у поглядах на людське здоров'я і догляд за ним.

Пінакотека – це приміщення для зберігання зображень живопису. Пінакотека, як частина житлового і, в цілому, архітектурного комплексу прийшла в римську культуру з грецької. Пінакотека походить від грецького терміну «пінака», який означає художньо оформлені, розмальовані таблички з різних матеріалів. Саме в елліністичном світогляді пінакотека утвердилася і розвинулася, сформувалася як довершена частина архітектурного ансамблю. Всесвітньо відомою пінакотекою, джерела про яку дійшли до сьогодення є пінакотека з Афінського акрополя, вона, по суті, є першим у світі музеєм художнього мистецтва. Пінакотека акрополя розміщувалася ліворуч від Пропілеїв — парадної брами акрополя, була приміщенням невеликого розміру, у якому були два вікна.

Пінакотека Афінського акрополя вміщувала у собі зібрання картин, які були принесені у дарунок богині Афіні – богині ремесл і мудрості, покровительці військової справи і воєнного мистецтва. Акрополь Афін також вміщував картини, які були написані на дерев'яних дошках, глиняних дощечках та інших матеріалах. Пінакотека та усе зібрання художніх творів акрополю було відкрите для вільного відвідування громадянами Афін. На жаль, жодна з картин не дійшла до наших днів, ми не маємо зображень розмаїтих сцен з грецької міфології та побуту. На зламі між III та II століттями до н. е. Полемон Іліонський уклав перший каталог Афінської пінакотеки, систематизувавши художні зображення в ній.

Павсаній у праці «Опис Еллади» описує Афінську пінакотеку так :

Ліворуч від Пропілей
знаходиться будівля з
картинами, на тих, яким час не
судив ще стати невпізнаними,
зображені Діомед і Одиссей;
останній на Лемносі викрадає
лук Філоктета, а перший забирає
з Іліона зображення Афін.
Тут же зображені Орест, що
вбиває Егісфа, і Пілад, що
вбиває синів Навплія, які
прибули на допомогу Егісфу.
Тут же картина зображає,
як поруч з могилою Ахілла
Поліксена готується до
заклання... Є там й інші картини,
між іншим і Алквіад, ця картина
була зображенням перемоги
його коней на Немійських іграх.
Є тут і Персей, що повертається
у Сериф, що несе Полідекту
голову Медузи Горгони...

Якщо пропустити картини
«Хлопчик, що несе глек з водою»
і «Борець», яку написав Теменет,
то там є «Мусей».

З грецької культури пінакотека увійшла до культури римської, ставши кімнатою, біля входу до атрію, прикрашеною картинами, статуями і скульптурами, а також іншими предметами, маючими художню цінність. В умовах сучасності пінакотека представлена картинною галереєю.

Вестибюль, або ж на римський манір «вестибула» стародавнього Риму – це невеликі майданчики, які були оточені з трьох сторін подальшими кімнатами дому і розміщувалися перед входом до будинку. Назва вестибюль дає пряме посилання до імені богині, яка у римлян була покровителькою домашнього вогнища і родинного затишку. За іншою версією термін походить від латинського слова «stabulum», що в докладному перекладі означає «місце проживання». Слово *stabulum* вживалося з префіксом «*ve*», який вказує на знаходження предмета назовні відносно чогось. У часи архітектурного розквіту Римської імперії вестибули перетворювалися у приміщення, які були відкриті до вулиці, зосереджувалися попереду проходу до атріуму, а в будинках багатих городян будувалися з колонами, аби підкреслити значимість власника. Вестибули прийшли у житлове будівництво Римської імперії з еллінських архітектурних традицій. Приміщення аналогічні римським вестибулам у еллінів мали назву протірон. На довгий час архітектурна традиція будівництва вестибул була забутою, однак вона відродилася в добу Ренесансу. Вестибули, але зі зміненою назвою «вестибюлі» почали споруджувати для житлового та культурного призначення. У будинках сучасної архітектури, якщо говорити про формат міста, роль вестибюлів виконують передпокої. У традиційних будинках сільського типу вестибюлями виступають сіни.

Таберна. Табернами іноді були окремі будинки, але здебільшого вони були частинами приватних домусів та міських будинків, які використовувалися як магазини, пекарні, місце продажу і обміну товарів. Таберни розміщувалися біля головного входу до будинку і мали фасадний вихід на оживлену вулицю, а інший всередину будинку. Таберни відігравали головну роль у роздрібній торгівлі товарами та послугами. Їхнє утримання лягало в межі відповідальності заможних городян, вільновідпущеників та вільних від народження людей. Такі невеликі заклади розвивали Римську

державу і підживлювали її економіку, приносили дохід своїм утримувачам і орендаторам.

Табліній, або ж таблінум. Таблінії були поміщеннями житла, які призначалися для ділових зустрічей, ведення справ і зберігання цінних паперів. Таблінії були кімнатами для господаря дому, місцем зібрання важливих ділових відвідувачів і гостей. Табліній був відгороджений від атріуму дерев'яними перегородками, чи ширмами. Таблінії не були сірими кімнатами, позбавленими смаку і оздоби. Табліній добре декорували: підлогу вимощували мозаїками, чи мозаїчними камінцями; стіни прикрашали стінописами, фресками, зображеннями, чи простими малюнками.

Важливим місцем домусу був трикліній, або ж триклініум – це банкетний зал, іншими словами їдальня, яку виокремлювали в кімнату. Цьому посприяла грецька традиція розміщення елементів архітектури житлових приміщень. У римській традиції споживати їжу було прийнято в лежачого положенні, трохи піднімаючись на ліктях, або ж на боці, голову обов'язково мали тримати вище рівня тіла, для цього під неї клали подушки. Житловий будинок міг мати декілька триклініїв.

Надзвичайно складно уявити собі римську, а потім італійську та європейську житлову архітектуру без саду, адже садівництво і справа ландшафтного дизайну завжди були невід'ємною частиною життя римлян, згодом ставши частиною життя, культури та естетики європейських народів. Потреба створювати сади сформувалася в людей ще у часи Межиріччя та Ассирійської держави. Найпрекраснішим досягненням вершини садівництва вважається створення висячих садів цариці Семіраміди. За легендою вавилонський правитель цар Нін обожнював свою дружину царицю Семіраміду, однак побачивши її тугу за рідною місцевістю, за красою її природи, цар наказав створити для дружини незвичайний садовий комплекс з садами, які, здавалося, тягнулися вгору при погляді на них знизу. Давнім прообразом садів Семіраміди, на думку дослідників, є іригаційні

споруди у Вавилоні та Ніневії, а також інші споруди верхових садів цих міст. Першими у світі поза межами вавилонської та асирійської цивілізацій сади Семіраміди описую грецькі дослідники, натомість ним не поступаються й історики інших цивілізацій. Так, римський історик єврейського походження Йосип Флавій, здійснює посилання на писані історичні джерела, датовані 290 роком до Р. Х. , які вміщують слова жерця давнього Вавилону Бероса про сади в честь цариці Семіраміди. Слова жерця Бероса звучать так: «У палаці цар Нін наказав спорудити дуже високі стіни, підтримувані кам`яними стовпами і увінчавши їх Вісячими садами, які становили всілякі дерева. Увесь краєвид був точною подобою гірської країни. Цар зробив це для того, аби задовольнити царицю, вона виросла в Мідії і любила гори».



Сади Семіраміди. Художня реконструкція

На численних реконструкціях задля відтворення вигляду садів Семіраміди конструкцію, на якій вони знаходяться зображають у вигляді

класичного вавилонського зіккрату, саме на плоских уступах якого і розміщуються сади.

Від вавилонців мистецтво садівництва запозичили греки. В добу формування нового суспільства, де великий колектив втратив своє значення і з нього виокремилася особистість, сади і погляд на них набувають нових значень.



Залишки конструкцій у давньогрецькому саду. Приклад переосмислення садового простору

Сад стає елементом комфортного благоустрою і місцем проведення вільного часу. Однак по-справжньому високо сади почали цінуватися в Римській імперії. Перебравши багато грецьких рис і філософських поглядів, сад тепер стає не просто елементом домашньої архітектури, а перетворюється у важливе і навіть невід'ємне місце житлової та міської архітектури.

На півдні Апеннінського півострова та на території Сицилії починаю з'являтися перші громадські сади призначені для відпочинку і найперші сади приватного характеру, створені для приватного проведення часу. Цьому посприяла колонізація земель Апеннінського півострова та островів Середземного моря греками. З утвердженням Римської імперії

утверджуються і її філософські доктрини на використання і освоєння довколишнього простору навколо людини. Сади починають з'являтися на території вілл у Римі, Помпеях, Стабії та Геркуланумі. В цих містах сади приватного характеру стають найбільш довершеними і перетворюються у парки із скульптурними комплексами. Багаті аристократи проводять серед садів багато часу, наближаючись у сприйнятті себе, немов до вавилонських правителів, чи елліністичних володарів. Розкішність домусів з Помпеїв перевершує пергамські палаци. Дерев та рослини для римлян мали не лише матеріальне, але й духовне значення. В Римській імперії, на її обширній території, деякі гаї починають набувати сакрального значення, деякі дерева стають священними, а їх стовбури на знак цього починають прикрашати стрічками, або ставити поруч дощечки з відповідними написами. Особливо римляни цінували дерева незвичайної форми, їх намагалися убезпечити.

Римляни перетворили сад в необхідний елемент житлової архітектури, який дійшов до сьогодення і став частиною італійського житла. Сади римлян невеликих статків були невеликі за площею і на їхній території рідко коли поміщалося більше кількох рослин, кущів, чи декоративних дерев. Багаті власники мали у власному розпорядженні сади великого розміру і навіть власного топіарія – людину, яка спеціалізується на догляді і утриманні садових ділянок. Топіарії були освіченими людьми, які мали художній смак, естетичне бачення і відданість своїй справі.

Після проведення вдалих розкопок на території міст Помпеї та Геркуланум наприкінці ХІХ століття, археологи та дослідники висловили бажання відновити сади Помпеїв. Вдале втілення цього наміру сприяло б кращому розумінню житлового побуту жителів Помпеїв і сформувало б детальніше бачення їхніх мистецьких та естетичних поглядів. Для відновлення помпейських садів було сформовано особливий спосіб, згідно з яким порожнини на місці коренів рослин, які були спалені унаслідок виверження вулкану заливалися рідким гарячим гіпсом, для того, щоб у

подальшому виплавки з коріння могли вивчити науковці. Такий спосіб дослідження садівництва Помпеїв показав, що в садах міста було мало квітів, натомість більшість садових рослин були представлені рослинами, які надавали естетичного вигляду саду своїм листям, яке було різних кольорів та відтінків, а також вивільняло різні аромати.



Відновлений і реконструйований сад в Помпеях

Повсюдно в садах міста були розповсюджені платани, плющі та лаври. Окрім них в садах росли також аканфи та вишні, які були схожі на лавр. Сади півдня Апеннін разюче відрізнялися від садів північних територій Римської імперії. Сади Помпей та Геркулануму доповнювали декоративними рослинами, оздоблювали скульптурами та колонами, до того ж у садах багатих городян нерідко були фонтани та басейни, які нагадували маленькі басейни в атріумах. В деяких садах топіарії вистригали рослини у формі літер імені господаря дому. Завдяки цьому власник міг похизуватися перед гостями і підкреслити свою значимість. Помпейські сади представляють цікавий матеріал для вивчення і проведення дослідницької роботи. Сади є не тільки елементом житлової архітектури Помпей, Геркулануму та інших міст південної частини Апеннінського півострова, але й мистецьким та естетичним втіленням людських відчуттів, бажань і прагнень.

2.4. Найвизначніші домуси Помпей, як джерело вивчення побуту та культури

Італійські дослідники Уго Енріко Паолі та Андреа Карандіні наводять приклади найвизначніших домусів міста Помпеї, серед яких: «Будинок Фавна», «Будинок Веттіїв», «Будинок хірурга», «Будинок Панси», «Будинок поета трагедій», «Будинок срібного весілля», «Будинок Салюстія», «Будинок лихваря Юкунда», «Будинок Юлії Фелікс», особливою витонченістю та увагою серед науковців вирізняється «Будинок фруктових дерев».

Будинок фавна. Цей домус був відкритий на широкий світовий загал після здійснених на його місці розкопок, які проходили у 1831 році. Будинок фавна має таку назву через цікаву деталь, а саме: добре збережену скульптуру фавна, який танцює, виконану у бронзі. Ділянка, де знаходився цей будинок здавна була забудована самнітами. Побудова будинку фавна цікава тим, що, як основний будівельний матеріал, використовувався не

усебічно поширений вапняк, а вулканічний туф, який краще піддається обробці і простіший у зведенні дому. Будинок фавна був декорований стінописами, які досить сильно схожі на мозаїку, до того ж, у оздобленні дому віднайшли місце і справжні мозаїки, які зображають картини природи і багатства плодів.

Будинок Панси. Будинок Панси є сусіднім від Будинку фавна і так само, як і згаданий попередньо Будинок фавна, є побудованим у період самнітів. Особливістю цього дому є те, що його давню частину зберегли і поєднали з новою, де з боку саду розмістилися кімнати. Сад біля будинку і город, який належав цьому дому, дуже добре збереглися і навіть через багато століть після загибелі міста на городі можна розгледіти грядки. Власник дому був здібним садоводом і вирощував квіти для продажу. На грядках городу знайшли місце фіалки, троянди та лілеї, які використовували у виготовленні гірлянд для окраси дому та з нагоди знатних урочистостей, а також для використання у церемоніях мирського життя, таких, як весілля, народження дітей, чи похорон. Було встановлено, що господарі дому здавали частину кімнат в оренду, а деякі маленькі кімнати, які використовувалися як крамниці були зайняті орендарями як приміщення для ведення справ і торгівлі. Будинок Панси є втіленням римських будинків, які своїм типом орієнтувалися на прибуток, ще в зовсім ранній римській період епохи зародження капіталістичних відносин.

Будинок хірурга. Однією з найбільш значимих в історичній та культурній перспективі розкопок на території міста Помпеї є будинок хірурга. Своєю назвою цей будинок отримав через знайдені на його території інструменти, які призначалися для хірургічного втручання. Розкопки цього дому завершилися у 1887 році і справили дещо революційне значення на сприймання побутового життя в місті Помпеї. Споруда дому будинок хірурга по праву вважається однією з найвизначніших, які були віднайдені на території Помпеїв. Це пояснюється тим, що цей домус є дуже давнім і був

створений ще за часів, коли Помпеї та південь Апеннінського півострова тільки-но починали розвиватися і ставати прогресивною частиною Римської держави. Мури Будинку хірурга були збудовані з витесаних брил, які укладалися одна на одну і таким чином формували міцну суцільну стіну. Простір між стінами і їхні сторони штукатурили вапняком, який був зроблений на основі глиняного розчину. Колір цього вапняку був жовтуватого відтінку, що давало підстави говорити, що добування вапна такого типу здійснювалося на узбережжі Сарно. Будинок хірурга цікавий тим, що він не має довершених мистецьких декорацій, не прикрашений різноманітними стінописами і не оздоблений мозаїками. Натомість вклад у розуміння житлової архітектури Помпей робить не декорування Будинку хірурга, а його загальний план, добре збережене розміщення кімнат і розподілення житлового простору. Планування дому є взірцем для вивчення архітектури як Помпеїв, так і Римської імперії в цілому. Будинок хірурга має добре збережений коридор, який з'єднує атріум з іншими ділянками домусу. Добре збереглися спальні, яких налічується аж чотири. Дві збережені їдальні дають уявлення про харчування і культуру прийняття їжі. До того ж будинок хірурга має гарно збережений сад, який багато чого говорить про естетичні вподобання і співжиття жителів Помпеїв зі світом природи. Деякі дослідники стверджують, що Будинок хірурга міг належати грекам, які під час римського періоду часто вели свою діяльність як лікарі і науковці безпосередньо на території Апеннінського півострова. Є свідчення того, що багато славетних лікарів греків зробили блискучу кар'єру у Римі, а покровителями і палкими шанувальниками деяких із них були ніхто інші, як сенатори та імператори. Однак гіпотеза про те, що Будинок хірурга міг належати грецькому лікареві піддається сумнівам, адже грецькі традиції житлової архітектури відрізняються від римських, до того ж чітка структура і розпланування кімнат і частин домусу більше відповідають римській традиції будівництва. Незважаючи на розбіжності у думках і гіпотезах щодо походження і приналежності власника Будинку хірурга всі сходяться до того, що він був

дуже вмілим майстром своєї справи, про що свідчить велика кількість інструментів, які зроблені з таких металів, як бронза та латунь. Відомо, що у Помпеях проходили бої гладіаторів. Це відповідало римському укладові суспільства, жителі бажали насолоджуватися видовищами. Професійні і добре навчені гладіатори обходилися надзвичайно дорого, до того ж їх швидка смерть сильно вдаряла по матеріальному стану їхніх власників, вихід був знайдений у тому, щоб за подовження життя гладіаторів боролися хірурги. Хірурги лікували рани гладіаторам, готували знеболювальні ліки на основі рослин і підтримувати їхнє самопочуття на достатньому бойовому рівні. Частина науковців висунула твердження про те, що добре збережений сад поблизу Будинку хірурга міг бути місцем для вирощування лікарських рослин, призначених для створення ліків гладіаторам, оскільки хірурги і лікарі в цілому, особливо грецького походження, утримували свою справу на основі використання власних ресурсів, тобто на самоутриманні.

Будинок Срібного весілля. У 1893 році на території Помпеїв завершилися розкопки одного значимого домусу, який обіцяв бути перспективним для науковців, істориків та осіб, які цікавляться минулим, як елементом натхнення. З нагоди того, що цього ж року королівська династія Італії відзначала чверть століття, грандіозне археологічне відкриття на території Помпеїв було названо в честь такої події. Домус отримав назву «Будинок Срібного весілля». Археологи стверджують про належність домусу у власність Альбуцію Цельсу, який походив із заможних самнітів. Архітектурною особливістю цього домусу ж те, що кімнати розміщувалися таким чином, щоб виходити до перістилю. Стіни та мури дому прикрашають стінописи, сюжети яких відповідають статусу господаря дому і зображують класичні картини з історії та природи. Домус мав у своєму архітектурному елементі лазні, які відділеннями були ідентичні римським термам. Перістиль дому був візуально збільшений завдяки ефекту від використання портика,

який нагадував елемент зали театру. Ця особливість дала значний вплив на потребу вивчати архітектуру будинку, його житлові характеристики та значення для науковців.

Будинок поета трагедій. Роботи з розкопки домусу велися впродовж 1830-х років. Цей будинок розміщується навпроти Будинку Срібного весілля на зовсім невеликій ділянці землі. Планування будинку відповідає традиційному типу розміщення житлового простору в будинках жителів Помпеїв. Однак, новизна дому полягає в тому, що перістиль розташований не в лінії єдиної центральної осі від атріуму. Будинок прикрашений стінописами, декорований мозаїкою, через що він справив доволі гарне і цікаве враження на археологів, зміг заінтригувати їх, дарував надію і сподівання на більш глибоке дослідження і глобальне відкриття. Будинок поета трагедій має простору кухню і вітальню, які виходять у перістиль з його правої сторони. Більшість житлових і господарських кімнат оздоблені фресками, давність яких датується коротким періодом до виверження Везувія. Для того, аби зберегти безцінні надбання історії від крадіжок та руйнувань старовинні фрески та мозаїки були зняті з їхніх місць і перенесені до музею Неаполя.

Будинок Саллюстія. Цей будинок демонструє собою, як домус може не зберегти свій первісний вигляд. Спочатку будинок був збудований з туфу, однак потім був перебудований. Більш пізні частини дому були добудовані до старішої споруди, яку довелося модифікувати, змінювати і перекроювати, тим самим знищуючи її автентичність і первинність. Стінописи були збережені лише в старій частині дому. За часів римського періоду до будинку добудовувати крамниці, які були призначені для різних видів діяльності, серед них: продаж хліба, роздрібна торгівля та оренда місця. Біля будинку було збудовано три зовсім невеликі млини з виробництва борошна для пекарської діяльності.

Будинок лихваря Юкунда. Важливого історичного та мистецького значення житловій архітектурі Помпей додав відкритий археологами домус, який належав лихвареві Луцію Цецилію Юкунду. В епоху Римської імперії існувала особлива категорія громадян, які були вільновідпущенниками, тобто до цього були рабами, або від народження були особисто вільними громадянами, жили вільно, могли займатися комерційною діяльністю і банківською справою. Луцій Юкунд дожив до похилого віку, лишивши після себе багатий дім і цікавий матеріал для історичних досліджень. В домусі Юкунда було знайдено сто п'ятдесят три воцані диптихи, на яких велися записи боржників, всі диптихи були сховані у масивній скрині, яка на багато віків зберегла вміст, відкривши його лише, майже, через вісімнадцять століть. Дім прикрашало погруддя господаря, виконане у бронзі, особливістю цього погруддя було те, що воно в абсолютній точності передавало вигляд обличчя Луція Юкунда, вражає майстерність тогочасного майстра скульптора. Бронзове погруддя займає почесне місце серед історичних пам'яток римської доби часу імперської династії Флавіїв.

Будинок Веттіїв. Домус був відкритий під час розкопок в період між 1894 та 1895 роками. При детальному вивченні збережених матеріалів домус назвали Будинком Веттіїв за іменем господарів дому Авла Веттія Конвіва та Авла Веттія Рестітута, які свого часу, були вільновідпущеними городянами Помпеїв. Будинок мав невеликі розміри, однак розміщувався в доволі відомому районі Помпеїв, де жили аристократи і представники високої знаті. Відомо, що родина Веттіїв купила помешкання і за власні кошти перебудувала його з урахуванням своїх вподобань, смаків та поглядів на житлову архітектуру, а також особистісних і ділових потреб. Будинок Веттіїв мав атріум невеликого розміру, до того ж табліній, як одна зі складових частин римського дому, був зовсім відсутнім. Будинок, хоч і був невеликим, але вирізнявся своєю зручністю, компактністю і простотою. Домус, окрім атріуму, також складався з лараріуму, екусу, який в нашому сучасному

розумінні є вітальнею. В будинку було три їдальні, дві з яких не мали виходу ззовні, одна з них мала вихід до дворику, де був садочок. Варто звернути увагу на декорування Будинку Веттіїв. На стінах дому гарно збереглися фрески, які за віком і наповненням стосуються різних історичних періодів, що пояснюється й тим, що дім спочатку належав іншим господарям, а Веттії, вже купили його і перебудували його на власний смак і розсуд. Стінописи в одній із їдалень зображують амурів, що приваблює й дивує багатьох науковців і туристів. На більшості площ стіни є декорованими панелями у теракотово - червоній кольоровій гамі. До того ж стіни, як елемент дому не облишені поза увагою й через те, що до їхнього декорування додані елементи оздоблення, такі як: колони малої товщини, канделябри у кольорах сонячних відтінків і зображення з рослинами, більшість з яких представлена у жовтому кольорі. Після землетрусів стіни дому прикрашали стінописами, які ілюстрували міфічних істот, видовища протистояння ним і боротьбу проти сил, могутність яких людям того часу була непідвладною і незрозумілою. Перістиль дому Веттіїв дійшов до наших часів майже не змінившись з моменту загибелі міста. Археологи відкопали його, очистили простір перістилю від попелу і бруду, натомість реставратори спромоглися відтворити первинний вигляд перістилю до дня виверження вулкану, а також представили у відтвореному вигляді допоміжні елементи дому і основні композиційні складники його декорування.

Будинок Юлії Фелікс. Цей будинок стосується таких, які потопали серед садів і квітників, адже спосіб забудови таких будинків відрізнявся від тих, які були притаманні місту Помпеї. Зазвичай, Помпеї забудовувалися щільно і домуси зводили упритул один до одного. Будинок Юлії Фелікс займав третину території відведеної під домогосподарство, натомість дві третини займали сади і квітники, що було рідкістю для міста. Заради прибутку господарі, як і багато інших власників будинків у Помпеях, частину дому віддавали в оренду.

Будинок фруктових дерев. Цей будинок був відкритий з-під попелу і бруду у XX столітті. Однак він цікавий не своїми розмірами, адже за площею є доволі скромним, як для дому знатного господаря, і не матеріальними знахідками, такими як погруддя, прикраси, вироби із золота і металів, які можна знайти і в інших будинках. Домус приваблює увагу стінними зображеннями, серед яких переважає рослинна тема. В Римській імперії, зокрема в місті Помпеї, існувала архітектурна тенденція, за якою приміщення зі слабким освітленням і дефіцитом сонячного світла прикрашали стінописами з мотивами рослинництва і садівництва. Цей будинок є взірце у дотриманні таких тенденцій і втіленні їх у архітектурний ансамбль. Стіни у двох кубікулах домусу були оздоблені стінописами із зображеннями сливи, груші, інжиру, вишні і, що найбільш цікаво, поруч із ними давнім майстром було зображено лимонне дерево. Довгий час існувала думка, якої дотримувалися більшість науковців та археологів, згідно з якою, лимонні дерева не вирощувалися на території Помпеїв та півдня Апеннінського півострова, однак знахідка стінопису перевернула погляд на устояну думку і дала поштовх новим шляхам дослідження побуту жителів Помпеїв, Геркулануму та південної Італії періоду римської доби. Своєю скромністю і простотою Будинок фруктових дерев, за які і отримав свою назву, створює думку про те, що він міг належати садівникові, або особі, яка захоплювалася садом.

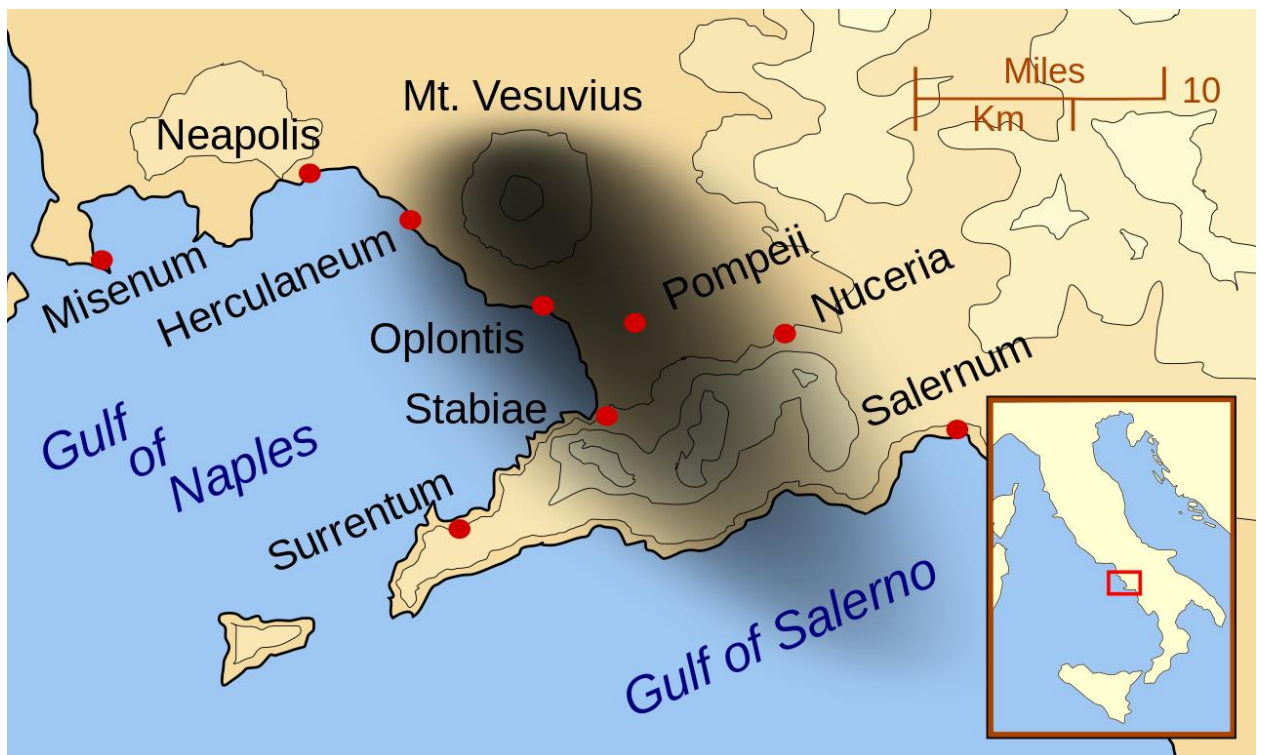
2.5. Загибель міст Помпеї та Геркуланум: її обставини та наслідки

Прекрасні античні міста Помпеї, Стабії, Геркуланум та Оплонтіс раптово завершили своє існування, ставши трагічно похованими під шаром вулканічних порід. Виверження вулкану Везувій у 79 року н. е., яке вважається одним з найруйнівніших у світовій історії знищило 4 міста, перетворивши згадку про їхнє існування на красиву легенду з драматичним

завершенням. Однак, існування міст, це не вигадка і їхня втрата також не витвір уяви драматурга. Існують суперечності щодо того, коли саме відбулося виверження Везувія. Найавторитетніша версія наводить дату 24 серпня 79 року н. е., однак є вчені, які припускають, що воно могло статися дещо пізніше, наприклад, восени. Історичний факт існування великих міст на територіях високої сейсмічної активності вказує на те, що римлянами не були знані виверження вулканів великої руйнівної сили, будь-яким процесам і катаклізмам вони намагалися знайти просте раціональне пояснення, або пояснити процес гнівом богів. Регіональні відмінності у поглядах на природу серед провінцій Римської імперії також мали місце у тому, як люди сприймали світ, у якому вони живуть, який намагаються пізнати і багатства якого хочуть використати. Територія біля Неаполітанської затоки завжди була багатою на пасовища, орні землі, славилася фруктовими плодами і привертала увагу бажаючих оселитися біля гарного місця. Перші поселення в цьому регіоні виникають ще до Великої грецької колонізації південних територій Апеннінського півострову. Народи латинян та самнітів задовго до еллінів започатковують оселення земель навколо Везувія, вже від початку I тисячоліття до н. е. виникають поселення та міста, які динамічного розвиваються і ведуть господарські відносини із сусідніми землями та народами. Після підкорення цих територій римлянами не стається жахливих подій, але у 62 році н. е. по них прокочується землетрус, який руйнує частини міст, а через викид газів гине худоба і труяться люди. Цій події не надають особливо важливого значення, вона сприймається як маленька неприємність. Римляни, як представники світу античних вірувань і поглядів не здогадувалися про зв'язок сейсмічної активності з вулканічними виверженнями, життя тривало далі, без обмежень і побоювань.

Везувій заявив про себе у 79 році н. е., це сталося після дуже довгої тиші, яка тривала приблизно вісімсот років. Активне виверження тривало більше 25 годин, але за увесь цей час на поверхню було викинуто мільярд кубометрів магми, вулканічних порід, пемзи та пилу. Виверження почалося

після обіду і супроводжувалося чергою вибухів. Через короткий час з жерла вулкану вгору піднявся високий стовп газу і диму, які супроводжувалися викидом твердої вулканічної породи, вулканічний стовп досяг 15 кілометрів у висоту. Викид порід тривав до восьмої години наступного ранку, до звуків виверження додалися землетруси.



Темним кольором позначено територію осідання вулканічних викидів: пемзи, попелу, гірських порід

Жителі міст Помпеї, Геркуланум, Стабії та Оплонтіс, наполохані горою та землетрусами повернулися до будинків пізно вночі, сподіваючись на те, що все скоро припиниться, однак саме у цей нічний час на городян накотилася нова фаза вулканічного виверження. На міста наринув дощ із попелу та шлаку. Вулканічні породи вкрили вулиці і будинки шестиметровим шаром, сховавши під собою абсолютно всі свідчення

людської присутності. Врятувалися одиниці, майже всіх жителів чекала болісна і трагічна смерть.



Гіпсові відбитки городян, які загинули під час виверження Везувія

Суттєво важливі деталі виверження вулкану було встановлено за описами у листах Плінія Молодшого, який походив з родини видатного й авторитетного давньоримського історика Плінія Старшого і доводився йому племінником. За описами у листах, потужні вулканічні виверження, які вдалося зафіксувати у історичних джерелах номінально стали називати «плінійськими». Давньоримський історик Пліній Старший трагічно загинув,

коли з наукової цікавості наблизився занадто близько до зони виверження і осідання вулканічних порід. Він помер від отруєння токсичними газами, пожертвувавши собою заради багатства історичної науки.

Катастрофа змінила і вид Везувію. До цього римляни споглядали велику вулканічну гору, яка була більшою, ніж сучасна. До нас дійшла фреска з однієї заміської вілли неподалік Помпеїв, яка зображає гору Везувій, як ідеальну трапецію, чи конус. Виверження зруйнувало більшу частину гірського конусу.

На дуже довгий час Везувій втратив багату розмаїту рослинність, яка прикрашала підгі`я і території, що прилягали до нього. Був порушений природний ландшафт цього місця і замість зеленого і квітучого він перетворився в пустельний.

До нас дійшли розпачливі слова римського поета, якому випав шанс стати спостерігачем наслідків виверження вулкану та проходження землетрусів, він гірко писав: «Чи повірять майбутні покоління, що під ногами їх – колись процвітаюче місто, що землі їхніх предків навіки занурилися в безодню?».



«Останній день Помпеїв», полотно, створене Карлом Брюлловим 1833 року

Історія загибелі Помпей, Геркулануму, Стабій та Оплонтісу віднайшла своє втілення у багатьох сферах людської науки та культури. Впродовж століть майстри пензля та пера творчо переосмислювали історичне минуле, намагалися відкрити нові історичні факти і якнайповніше деталізувати картину подій завершення славетної історії чудових античних міст.

ВИСНОВОК ДО 2 РОЗДІЛУ

Житлова архітектура Помпей та Геркулануму обумовилася приналежністю територій, на якій вони розміщувалися і приналежністю ранніх поселень, до історичної території Великої Греції, до грецьких колоніальних поселень та міст, які були засновані еллінськими мореплавцями та переселенцями. Зв'язок з архітектурними стилями і тенденціями еллінських міст простежується у архітектурі Помпей та Геркулануму, яка призначена для урочистостей та грандіозних подій, народних зібрань і святкувань. Житлова архітектура Помпей та Геркулануму була сформована на основі як грецьких мотивів, так і римських поглядів, які в своїй більшості є прийшлими до римської культури та архітектури від жителів Еллади, а також від культурних та архітектурних традицій і поглядів жителів Месопотамії, Єгипту, Фінікії, Ассирії. Основа для житлової архітектури Помпей та Геркулануму була закладена грецьким архітектурним стилем, грецькими традиціями та усталеними поглядами. З приходом і утвердженням Римської держави, утвердження її власних поглядів на архітектуру держави, житлова архітектура Помпей та Геркулануму набула римських рис, які у своїй визначній більшості є запозиченими римлянами, переробленими на такий архітектурний стиль, який би відповідав статусу Риму і був визначальним для могутньої держави, яка стверджується у власній силі і здійснює постійні завоювання і приєднання нових територій. З огляду як на урочисту, так і житлову архітектуру Помпей та Геркулануму можна сказати, що їхня архітектура це класичний приклад греко – римського стилю, яскраве втілення міської, урочистої та житлової архітектури античності.

РОЗДІЛ III. МЕТОДИЧНІ ПРИЙОМИ ОРГАНІЗАЦІЇ ПРОВЕДЕННЯ УРОКІВ З ТЕМИ КВАЛІФІКАЦІЙНОЇ РОБОТИ

План – конспект уроку : «Римська архітектура. Житлова архітектура Помпей та Геркуланума»

Мета уроку.

навчальна: навчити учнів розуміти історичні передумови і мотиви створення і функціонування римської архітектури; навчити учнів розрізняти і розуміти сутність житлової архітектури Римської імперії; навчити учнів розуміти структуровану систему порядку розміщення житлових елементів римської архітектури.

розвивальна: розвивати в учнів вміння відслідковувати міжкультурні зв'язки та аналізувати їх; розвивати творчі вміння та естетичні переконання;

виховна: виховувати повагу до культури інших народів, до інших світоглядних ідеалів та орієнтирів; виховувати особистісні переконання та мистецькі прагнення.

Завдання: дослідити житлову архітектуру Римської імперії на прикладі архітектури міст Помпеї та Геркуланум; визначити особливості і умови створення даної житлової архітектури; здійснити аналіз архітектурного стилю Римської імперії в сукупності з її історичними та географічними особливостями.

Обладнання: підручник з Всесвітньої історії для учнів 6 класу авторства Олександра та Ольги Гісемів, рекомендований Міністерством освіти і науки України від 12.04.2019 №472; проектор; презентація; друковані матеріали; робочий зошит.

Тип уроку: урок засвоєння нових знань.

Очікувані результати:

учні повинні знати: особливості житлової архітектури Римської імперії, особливості архітектури міст Помпеї та Геркуланум.

учні повинні вміти: аналізувати та пояснювати особливості і відповідні характеристики римської архітектури.

Основні поняття: Велика грецька колонізація, інсула, домус, атріум, перістиль, трикліній, таберна, їдальня, кабінет, кухня, спальня.

Міжпредметні зв'язки: географія, архітектура, філософія, лінгвістика, мистецтво (живопис, скульптура, ландшафтний дизайн, дизайн інтер'єру).

Форми роботи: монологічна, діалогічна, проблемно - пошукова, аналітична, індивідуальна, колективна.

Хід уроку

Вступ.

Слово вчителя: Дорогі учні ! На попередніх уроках ми з вами занурилися у вивчення славетної історії великої Римської імперії. Пізнаючи все глибше і глибше побут і світогляд римлян ми віднайшли елементи, які створюють наше сьогодення і є невід'ємними частинами сучасного життя. Римська історія нероздільно пов'язана із сучасністю, адже багато досягнень і елементів нашого сучасного життя лягли в основу формування політичної системи ще у часи Римської імперії і нині ми звертаємося до них навіть не знаючи про їхню багату історію. Сьогодні ми продовжимо мандрувати римською історією і зробимо багато нових і захопливих відкриттів, які обов'язково не залишать нас байдужими.

Перевірка домашнього завдання.

Слово вчителя: Перед вивченням нової теми ми приділимо трохи часу вашому домашньому завданню. Скажіть мені, будь ласка: Чи виникли у

когось якісь серйозні труднощі із підготовкою домашнього завдання ? Хто бажає висловити свої пропозиції та міркування щодо домашнього завдання, з метою його поліпшення, корекції, або зміни ? Я прошу вас не забувати про виконання домашніх завдань і після завершення теми, яка стосується вивчення Римської імперії я зберу ваші зошити на перевірку і виставлю оцінки за домашні роботи. Тому прошу вас долучатися до виконання робіт, висловлювати власні міркування щодо них, а також виявляти творчість і кмітливість у підготовці домашнього завдання.

Актуалізація і корекція опорних знань.

Слово вчителя: Для того, аби відкрити перед собою нову тему і пізнати нові відомості з історичної хроніки Римської доби ми з вами маємо пригадати вже відомі нам факти, події, персоналії, періоди, аби пригадати попередній матеріал і налаштуватися на засвоєння нового. Наразі я пропоную вашій увазі завдання, яке допоможе пригадати вивчений матеріал і додасть вам впевненості у власних силах під час нашого сьогоднішнього заняття.

Завдання: Вам потрібно встановити відповідності між поняттями, визначеннями, персоналіями і датами з їхніми інтерпретаціями. На виконання цього завдання ви маєте 8 хвилин.

№	Поняття, визначення, персоналії та дати	Інтерпретація
1	Еллада	Давньоримський державний і політичний діяч, полководець, письменник. Римський

		консул (59, 48, 46, 45 і 44 до н.е), диктатор (49, 48—47 і 46—44 до н. е.), великий понтифік (з 63 до н. е.). Один із найвидатніших полководців античності.
2	Публій Вергілій (Вергілій) Марон	Завоювання Галлії Цезарем.
3	Дідона	Історична область у Південній Італії, що включала південь сучасної Італії на Апеннінському півострові та острів Сицилію. Виникла внаслідок колонізації архаїчними греками цих територій.
4	Колізе́й	Найвидатніший поет стародавнього Риму та один із найвизначніших поетів античної літератури, автор епосу «Енеїда», що оспівує легендарне походження римського народу.
5	264—146 рр. до н. е.	Самоназва Греції грецькою мовою. В історичних творах та художній літературі означає стародавню Грецію.
6	Юпітер	Історична епоха Стародавнього Риму, що відрізнялася аристократично-олігархічною формою правління, в якій вища влада головним чином зосереджувалася у сенаті та в руках консулів.
7	Грецька колонізація	Римський імператор з 169 року, належав до династії Антонінів. Був сином Анія Вера і Доміції Луцілли. Відомий як філософ-стоїк, завдяки чому його

		називали «філософ-імператор».
8	Велика Греція	Цариця Єгипту, з династії Птолемеїв, дочка Птолемея XII, остання з царських правителів Стародавнього Єгипту. Її правління тривало 21 рік. Прославлена завдяки драматичній історії кохання до римських полководців – Гая Юлія Цезаря та Марка Антонія.

9	Клеопатра VII	Легендарний засновник і перший цар Риму (753 — 717 до н. е.).
10	Марк Аврелій Антонін	Період Пунічних воєн між Римом і Карфагеном.
11	Ромул	Бог неба та грому, цар богів у давньоримській релігії та міфології; був верховним божеством римської державної релігії протягом республіканської та імперської епох.
12	Акведук	Легендарна засновниця Карфагена.
13	Гай Юлій Цезар	Споруда для подачі води до населених пунктів або зрошувальних полів із вищого місця, у вузькому сенсі — міст чи естакада з водоводом (трубою чи каналом) для переведення трубопроводів або каналів через балки, річки та дороги.
14	Сенат Стародавнього Риму	Амфітеатр, пам'ятка давньоримської архітектури, одна з найграндіозніших та найвідоміших споруд античного світу. Будівництво амфітеатру було розпочато за

		наказом імператора Веспасіана у 72 році н. е. і завершено у 80 році н. е. вже за правління його сина, Тита.
15	Римська республіка	Керівна і колегіальна рада, яка виявилася найбільш постійним елементом римської Держави. Античні джерела вказують на те, що за часів середньої республіки він налічував близько 300 осіб.
16	58-51 рр. до н. е.	Організована колоніальна експансія архаїчних греків у Середземному і Чорному морях у VIII—VI століттях до нашої ери.

Правильні відповідності:

Грецька колонізація — організована колоніальна експансія архаїчних греків у Середземному і Чорному морях у VIII—VI століттях до нашої ери.

Велика Греція — історична область у Південній Італії, що включала південь сучасної Італії на Апеннінському півострові та острів Сицилію. Виникла внаслідок колонізації архаїчними греками цих територій.

Еллада — самоназва Греції грецькою мовою. В історичних творах та художній літературі означає стародавню Грецію.

Римська республіка — історична епоха Стародавнього Риму, що відрізнялася аристократично-олігархічною формою правління, в якій вища влада головним чином зосереджувалася у сенаті та в руках консулів.

264—146 рр. до н. е. — період Пунічних воєн між Римом і Карфагеном.

58-51 рр. до н. е. — завоювання Галлії Цезарем.

Гай Юлій Цезар — давньоримський державний і політичний діяч, полководець, письменник. Римський консул (59, 48, 46, 45 і 44 до н.е), диктатор (49, 48—47 і 46—44 до н. е.), великий понтифік (з 63 до н. е.). Один із найвидатніших полководців античності.

Марк Аврелій Антонін — римський імператор з 169 року, належав до династії Антонінів. Був сином Анія Вера і Доміції Луцілли. Відомий як філософ-стоїк, завдяки чому його називали «філософ-імператор».

Публій Вергілій (Вергілій) Марон — найвидатніший поет стародавнього Риму та один із найвизначніших поетів античної літератури, автор епосу «Енеїда», що оспівує легендарне походження римського народу.

Колізей — амфітеатр, пам'ятка давньоримської архітектури, одна з найграндіозніших та найвідоміших споруд античного світу. Будівництво амфітеатру було розпочато за наказом імператора Веспасіана у 72 році н. е. і завершено у 80 році н. е. вже за правління його сина, Тита.

Сенат Стародавнього Риму — керівна і колегіальна рада, яка виявилася найбільш постійним елементом римської держави. Античні джерела вказують на те, що за часів середньої республіки він налічував близько 300 осіб.

Ромул — Легендарний засновник і перший цар Риму (753 — 717 до н. е.).

Акведук — споруда для подачі води до населених пунктів або зрошувальних полів із вищого місця, у вузькому сенсі — міст чи естакада з водоводом

(трубою чи каналом) для переведення трубопроводів або каналів через балки, річки та дороги.

Юпітер — Бог неба та грому, цар богів у давньоримській релігії та міфології ; був верховним божеством римської державної релігії протягом республіканської та імперської епох.

Дідона — легендарна засновниця Карфагена.

Клеопатра VII — цариця Єгипту, з династії Птолемеїв, дочка Птолемея XII, остання з царських правителів Стародавнього Єгипту. Її правління тривало 21 рік. Прославлена завдяки драматичній історії кохання до римських полководців — Гая Юлія Цезаря та Марка Антонія.

Повідомлення учням теми, мети і завдань уроку.

1.Слово вчителя: Вітаю вас ! Ви добре впоралися із завданням, а це означає, що матеріал був засвоєний міцно і тепер, опираючись на вже відомі вам знання, можна сміливо рухатися далі.

2.Слово вчителя: Шановні учні ! Запишіть до своїх робочих зошитів сьогоднішню дату і запишіть тему нашого уроку, яку ви бачите на екрані.

(Слайд на екрані). Тема нашого сьогоднішнього уроку звучить так: «Римська архітектура. Житлова архітектура Помпей та Геркуланума».

Мета уроку:

навчальна: навчити учнів розуміти історичні передумови і мотиви створення і функціонування римської архітектури; навчити учнів розрізняти і розуміти сутність житлової архітектури Римської імперії; навчити учнів розуміти структуровану систему порядку розміщення житлових елементів римської

архітектури.

розвивальна: розвивати в учнів вміння відслідковувати міжкультурні зв'язки та аналізувати їх; розвивати творчі вміння та естетичні переконання; виховна: виховувати повагу до культури інших народів, до інших світоглядних ідеалів та орієнтирів; виховувати особистісні переконання та мистецькі прагнення.

Завдання: дослідити житлову архітектуру Римської імперії на прикладі архітектури міст Помпеї та Геркуланум; визначити особливості і умови створення даної житлової архітектури; здійснити аналіз архітектурного стилю Римської імперії в сукупності з її історичними та географічними даними.

Мотивація навчальної діяльності.

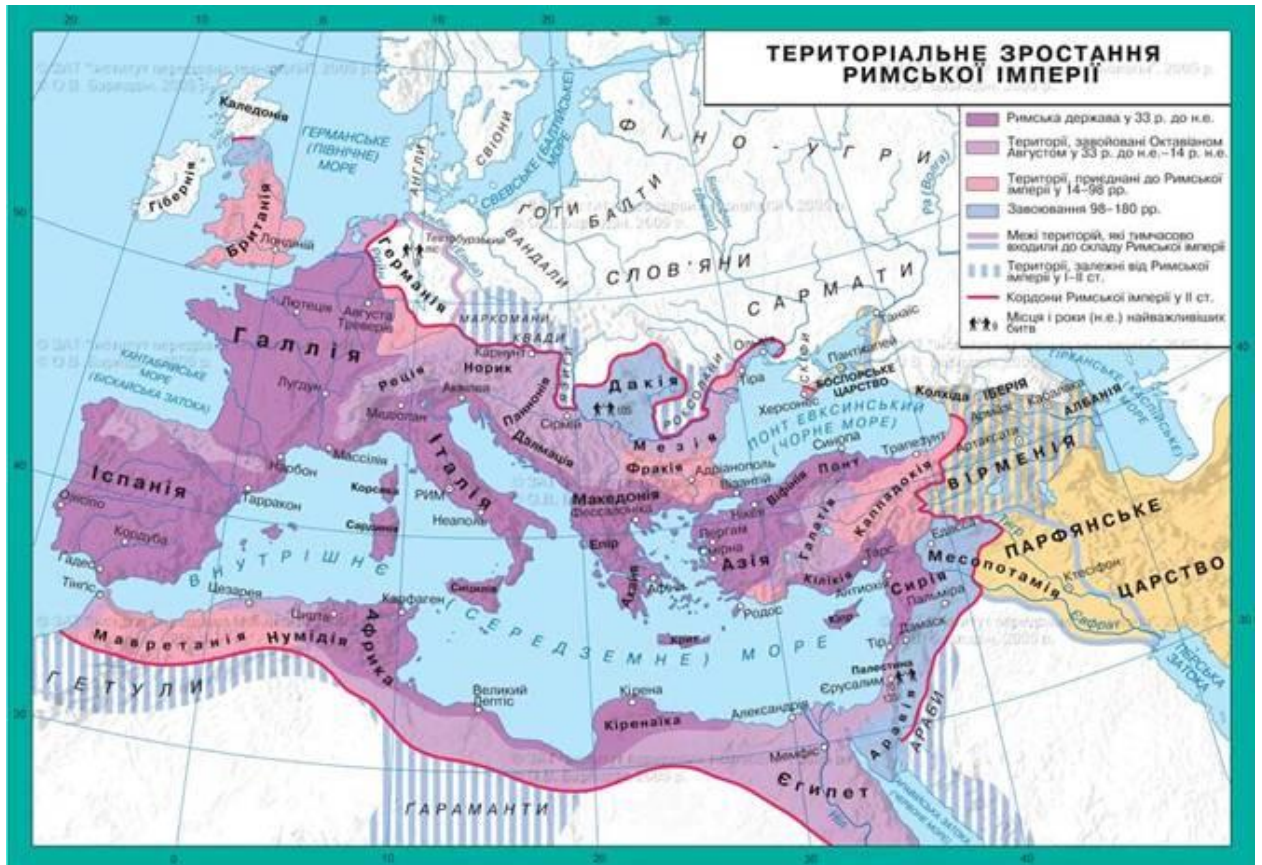
Слово вчителя: Слова, які ви можете бачити на екрані стануть епіграфом нашого уроку. Вони належать керівнику центру вивчення Помпеїв Массімо Осанні і звучать так: «Помпеї не припиняють дивувати!». Отож, сьогодні вони здивують і нас з вами. І за декілька хвилин ми прогуляємося вулицями римських міст, побачимо їхній розквіт і занепад, перед нами постане велична римська архітектура і погляд осягне увесь житловий комплекс. На прикладі міст Помпеї та Геркуланум ми вивчатимемо житлову архітектуру римлян і зробимо власні, незалежні висновки.

Сприймання й усвідомлення учнями фактичного матеріалу, осмислення зв'язків і залежностей між елементами виучуваного.

1.Слово вчителя : Дорогі діти ! Подивіться, будь ласка, на карти, які ви бачите перед собою. Уважно розгляньте їх деталізацію, умовні позначення та зверніть увагу на розміщення географічних об'єктів. Для цього ви маєте 4

ХВИЛИНИ.





2. Слово вчителя. Питання: 1. Що є спільного між цими картами? 2. Який вплив на Римську імперію має процес Великої грецької колонізації. Відповіді: 1. Спільним між картами є охоплені території Середземномор'я, Егейського, Іонічного, Мармурового та Чорного морів; південне узбережжя Апеннінського півострову, острови у східній та західній частині Середземного моря. 2. Велика грецька колонізація лишила багато культурних елементів елліністичного світогляду та побуту на нових землях, зокрема на тих, які й найпершими сформували Римську республіку, а потім і Римську імперію, та й загалом всю Римську цивілізацію, як цивілізацію античного світу.

3. Слово вчителя. Як ви вважаєте: архітектура та житловий побут Римської імперії, її міст та поселень, а найбільше міст на Апеннінському півострові сформувалися як архітектура та побут самобутнього характеру, шляхом

вдосконалення, зміни поглядів, нових сміливих рішень, чи вони сформувалися на основі вже прийнятої архітектурної та житлової моделі, на основі вже відкритого і перенесеного на територію Апеннінського півострову? В кого є які погляди, переконання та аргументи щодо цього питання ?

Учні відповідають на питання, висловлюючи власну точку зору, доводячи її, на їхню думку, правильність аргументами і фактами, які відомі їм, в тому числі, й з курсу вивчення античної історії.

4.Слово вчителя: Кожен з вас висловив міркування. Кожен з вас доводив правильність своїх тверджень і це характеризує вас як особистостей, які мають власну точку зору, мають власні міркування щодо відповідей на питання і доведення, чи спростування тверджень.

Найбільш правильною з історичного погляду була думка тих, хто говорив, що римський архітектурний тип не був автохтонним, тобто таким, який виник на певній території і розвивався лише на ній. Архітектура античного Риму була перенесена еллінами на території Апеннінського півострову, на якому і зародилася цивілізація Давнього Риму. По-суті римська архітектура, як тріумфально - урочиста, так і побутово - житлова розвивалася на фундаментальній основні грецької архітектури та грецьких світоглядних орієнтирів.



5. Подання вчителем навчального матеріалу: Дорогі учні ! Подивіться на ілюстрацію на екрані. До вашої уваги представлена карта еллінських поселень - колоній на території півдня Апеннінського півострову та на узбережжі острова Сицилія. На північному узбережжі Тіррентського моря ви можете побачити назву містечка Неаполь, латинською: Neapolis. Знайомий усім нам Неаполь – візитівка Італійської Республіки, туристичний центр Європи, місто, яке межує зі славнозвісним Везувієм. Неподалік, південніше від античного Неаполя, розташовувалися міста Помпеї, Стабії, Оплонтіс та Геркуланум, яких трагічно похоронило під шаром вулканічних порід виверження Везувія у 79 році н. е.



Вся римська архітектура: як житлова, так і церемоніальна, зародилися на основі вже створеного типу грецької, етруської, вавилонської та середземноморської архітектури.

Південь Апеннінського півострову був заселений греками, які ступили на ці землі у VIII - VI століттях до Р. Х. в ході Великої грецької колонізації. Ці території разом з еллінськими полісами і становили Велику Грецію, місце, де зародилася і розквітла антична грецька культура. Північ Апеннін опинилася заселеною етрусками, народом, який залишив після себе багато таємниць і який і досі вважається найзагадковішим народом європейського континенту.

Римська житлова архітектура і традиції містобудування прийшли до Риму з античної Еллади. Розміщення вулиць, створення визначних архітектурних споруд, були перенесені з еллінської традиції на римський побут, який з

розвитком могутності Риму все більше звертався до грецьких традицій, перебираючи на себе красу та естетичність витонченої грецької культури.

6.Слово вчителя: Відкрийте ваші підручники на сторінці 142.

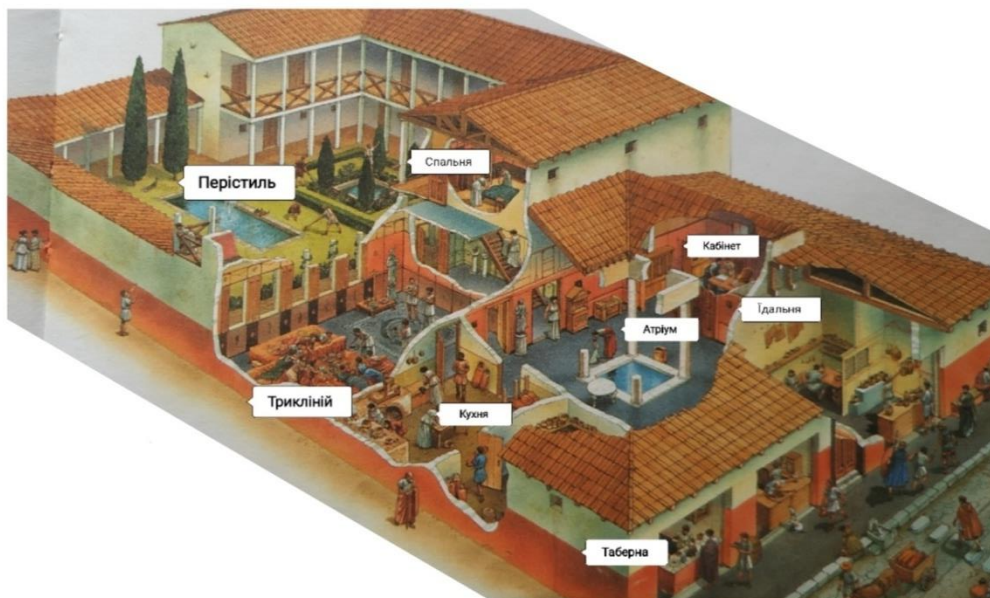
Пояснення вчителя: Перед вами зображення будинку інсули – будинку для пересічних городян, мешканців міст у щільно забудованих кварталах.

Уважно розгляньте зображення, розгляньте те, як вирує життя поблизу інсули і всередині неї, після цього ознайомтеся з підпунктом «№ 2. Помешкання». На це ви маєте 5 хвилин.

Після опрацювання учнями підпункту № 2.

7.Питання вчителя: Що найбільше вразило вас у римській інсулі ?

Слово вчителя: Вражає те, що інсули були будинками поверховість яких складалася з 4-6 поверхів, що дуже прогресивно для античного світу, а до того ж інсули будувалися з міцних матеріалів: цегла, вапняк, камінь, бетон. Вражає те, що інсули були будинками, які вміщували в собі цілу систему приміщень і були місцем, де людське життя розкривалося у іншому спектрі, не схожому до цього ні на що інше.



Слайд на відеопрезентації

8. Слово вчителя: Пропоную вам розглянути зображення, яке ви бачите на проекторі. Перед вами класичний римський домус. Сам термін «домус» тлумачиться як: великий заміський будинок, у якому мешкали багаті городяни, представники знаті і політичної верхівки. Домуси склалися з різних житлових, господарських та ділових приміщень.

9. Подання вчителем навчального матеріалу: Наразі я поясню вам ознайомитися з архітектурною структурою класичного римського домусу. Домуси мали атріум, який ви бачите на зображенні. Атріум – це внутрішній двір домусу, частина даху якого є не закритою від зовнішнього світу, крізь неї проникає свіже повітря, сонячне світло; в басейні під відкритим дахом – імплувіумі збиралася дощова вода, навкруги басейну розміщували вази з

квітами або встановлювали бюсти і статуї. Навколо атріуму розміщувалися кімнати, в середині нього велися прийоми гостей. Обабіч атріуму розміщувалися кабінет та кухня. В кабінеті працював господар дому, приймав важливих ділових партнерів, зберігав документи і матеріали ведення справ. Кухня ж, як і зараз виконувала свої функції, від неї тягнулися сходи до кімнати рабів, до комор і погребів. Багато городян використовували простір домусу, який виходить на вулицю для ведення роздрібної торгівлі. Так частиною домусів були таберни, які були крамницями, де продавалися різні групи товарів. Біля таберн могла бути їдальня, де годували відвідувачів, або гостей домусу. За кухнею розміщувався трикліній, який був обідньою кімнатою, в ньому також проводилися урочисті обіди і прийоми з нагоди святкування. Римляни перейняли в етрусків традицію їсти лежачи, тому навколо столу було декілька ліжок, чи плетених лежаків.

Вагомою частиною домусу був перістиль, який був внутрішнім садом домусу. Перістиль представляв собою криту галерею, покрівля якої трималася на колонах, він був схожим на сад, в центрі якого була водойма, росли квіти і кущі, а стіни прикрашали стінописні зображення. Перістиль був структурною протиположністю атріуму, його наскрізним продовженням. Спальні кімнати розміщувалися або обабіч від перістилю, або на другому поверсі, вище нього. Їхні стіни були гарно прикрашені, прикрашання не обходили навіть підлогу, на деяких римських підлогах спалень були знайдені цінні художні мозаїки. В спальнях були просторі ліжка та невеликі вікна. Розміщення римських вулиць робило місто компактним, але шумним для життя, тому практика переселення в заміські домуси була розповсюдженою. Найчастіше велике місто асоціювалося у людей з інсулами, а міста меншого розміру, такі як Помпеї та Геркуланум з багатими, оздобленими домусами неподалік мальовничих територій.

10. Слово вчителя: наразі я пропоную вам для прикладу обрати один елемент з житлової архітектури домусу, наприклад, атріуму, перістиль, чи трикліній і

у робочому зошиті охарактеризувати його кількома реченнями доречного змісту.

Наприклад: Трикліній. Трикліній. Кімната для прийому їжі. В ньому можна приймати гостей з нагоди урочистостей. Атмосфера триклінію має сприяти легкості, а оздоблення стін не викликати надто емоційного збудження.

11. Слово вчителя: на це завдання ви маєте 6 хвилин.

Узагальнення та систематизація знань.

Таблиця

«Спільне та відмінне між Грецією та Римом»

Основні аспекти	Греція	Рим
Географічне розташування	Розташована в Південній Європі та на багатьох островах у Середземному морі.	Розташована в Італії, на південному заході Європи.
Періоди історії	Давньогрецький, Хелленістичний, Римський часи.	Республіка та Імперія.
Мови	Грецька мова.	Латинська мова.
Система влади	Демократія, олігархія.	Республіка, імперія.
Релігія	Політеїзм, головні боги Олімпу.	Політеїзм, релігія Риму.
Архітектура	Дорійський, Іонічний, Коринфський стилі.	Римська архітектура, арки, амфітеатри.
Література	Гомер, Гесіод, Арістотель, Платон.	Вергілій, Цицерон, Овідій.
Філософія	Сократ, Платон, Арістотель.	Сенека, Цицерон, Марк Аврелій.
Спорт	Олімпійські ігри, гімнастичні змагання.	Гладіаторські бої, колізеї.
Завоювання	Александр Македонський завоював частину Сходу.	Рим завоював значну частину Заходу та Південної Європи.
Культурний вплив	Великий вплив на римську культуру, науку та мистецтво.	Створили власну латинську культуру.

1. Слово вчителя: Дорогі учні ! Пропоную нам провести узагальнення з попередніх тем навчального матеріалу, а також з теми сьогоднішнього

заняття. З попередніх тем ми з вами ознайомилися з історією Стародавньої Греції та з історією Риму, як невеличкого містечка на березі Тибру, як центру республіки і як столиці великої могутньої імперії. Я пропоную вам проаналізувати таблицю «Спільне та відмінне між Грецією та Римом», яка представлена на проєкторі. Ви по черзі називаєте поняття для порівняння і характеризуєте те, чим було представлено дане поняття в Греції та Римі.

2. Слово вчителя: окрім системного узагальнення знань я пропоную вам узагальнити здобуті знання з нашої сьогоднішньої теми.

Слайд

Тип будинку

інсула



Мешканці верхніх поверхів користувалися громадськими вбиральнями

На перших поверхах інсул могли бути каналізація та водогін

воду набирали на вулиці у фонтанах

Обігрівали кімнати за допомогою жаровень



3. Слово вчителя: На слайді вам представлений художній макет і коротка лаконічна характеристика римської інсули та римського домусу. Зробимо невелику паузу і пригадаємо звідки походить термін «лаконічний», за яких умов він виник і як пов'язаний з історією Римської імперії? Відповідь: У Словнику іншомовних слів за редакцією О. С. Мельничука від 1977 року на 444 сторінці знаходимо наступні визначення: «Лаконізм – гранично стисле вираження думки. Похідний від назви давньогрецької області Лаконії, жителі якої (спартанці) уславилися чіткістю й стислістю мови.

Лаконічний – короткий, стисло виражений, небагатослівний»[4, с. 444]. Виникнення терміну «лаконічний» описує легенда, згідно якої Філіп Македонський мав прагнення підкорити Спарту, однак у відповідь на грізний закид здатися спартанці відповіли короткою фразою: «Якщо». Цар Філіп не зрозумів спартанців і, здивований, відступив. В подальшому і він і його син

Александр обходили Спарту у військових походах і не зачіпали спартанців. З грецького історико - культурного побуту термін «лаконічний» поширився на римський і утвердився у ньому, оскільки Греція стала римською провінцією, в історичному процесі грецька культура відродилася і розквітла у світогляді римлян.

4. Слово вчителя: Таким чином ми провели історичні та міжмовні зв'язки і пригадали дещо відоме нам з попередніх тем. Наразі вам потрібно порівняти інсулу та домус, зробити усну характеристику і сформувати для себе певні висновки щодо архітектури житла у римських містах. На виконання цього завдання ви маєте 4 хвилини.

Відповідь: інсули, як тип житлової архітектури були призначені для проживання родин середнього і низького достатку, домуси ж, на відміну від них, споруджувалися для комфортних умов життя представників багатой аристократії, римської знаті і політичної верхівки, підтвердженням цього є розподілення житлового простору у квадратних метрах на одного жителя: домуси мали місце для особистого простору жителя, а інсули або просто не передбачали такої опції для жителів, або місця для особистісного комфорту було вкрай мало.

5. Слово вчителя: Дорогі учні, ви чудово впоралися з цим завданням. Можу сказати, що у вас відмінно розвинене аналітичне мислення і здатність до формування висновків на основі опрацьованих матеріалів.

Підсумок уроку.

1. Слово вчителя: Наш урок добігає свого завершення. Сьогодні ми занурилися у вивчення історичних особливостей Римської імперії на прикладі її архітектури і ознайомилися з житловою архітектурою міст Помпеї та Геркуланум. Сподіваюся, що наш урок знайде своє відображення у вашому сприйнятті багатств та розмаїтостей навколишнього світу. Логічним і мотиваційним епіграфом до нашого заняття стали слова керівника центру вивчення Помпеїв Массімо Осанно, які звучать так: «Помпеї не припиняють

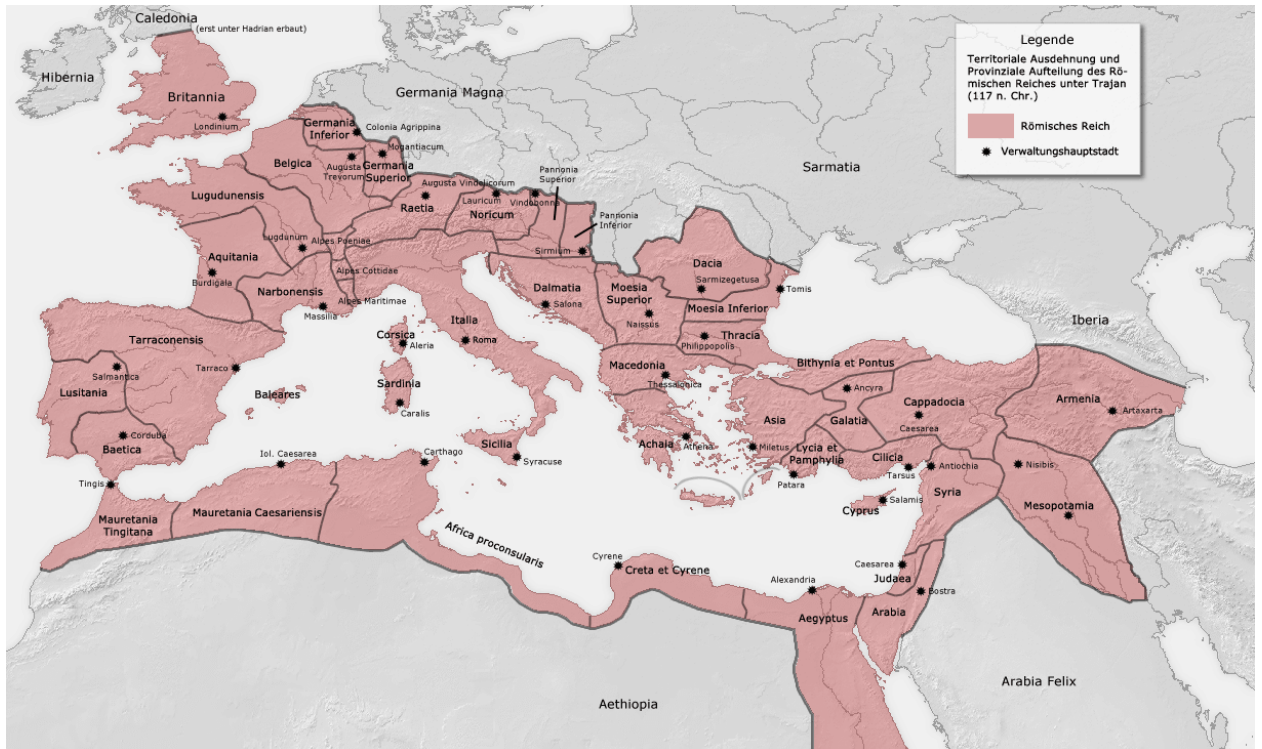
дивувати !». Отож зараз я пропоную кожному з вас одним, чи кількома словами, або навіть реченням висловити те, чим вас здивували Помпеї та Геркуланум. Почнімо ланцюжком.

Учні висловлюють свої враження, говорять про те, що їх найбільше здивувало під час опанування нового матеріалу, говорять про римські архітектурні традиції на прикладі житлової архітектури Помпей та Геркулануму.

2. Слово вчителя: Що ж до того, що мені найбільше запам`яталося і викликало найбільший подив, то це, однозначно, сад. Адже серед вузьких вулиць міста з його домусами та інсулами різних розмірів, різних оздоблень та прикрас на будь-який естетичний смак, серед його грандіозних споруд і монументів, сад є тим місцем, яке немов, дарує омріяний спокій, це приклад тонкої душевної організації городян, приклад того, що на світ природи подивилися у іншому світобаченні, усвідомили його в іншому сприйнятті і серед всього, що було створено людиною, все ж найбільше заспокоєння відчували серед того, що дарувала природа. Тому на прикладі історій життя не лише Помпеїв, але й багатьох інших античних міст, як римських, так і еллінських, закликаю вас цінувати і берегти світ природи, бачити у ній не лише джерело ресурсів, але й місце відродження духовної сили, місце справжньої первинної краси, яка завжди оточує людину.

Домашнє завдання.

1. Слово вчителя: Скоро розділ про Римську імперію підійде до завершення, тому попереду нас чекає узагальнення вивченого і систематизація отриманих знань, умінь і навичок, які сформувалися у вас за час опанування навчального матеріалу. Натомість замість рутинного заучування історичних фактів та персоналій я пропоную вашій увазі дослідницько - пошукове завдання творчого характеру.



2. Слово вчителя: Вашим завданням буде уважно розглянути карту провінційного розподілу Римської імперії станом на 117 рік після Різдва Христового і обрати три провінції, які ви хочете дослідницько і творчо охарактеризувати для вашого завдання, однак розподіліться так, щоб уникнути повторень. Ви обираєте провінції і характеризуєте їх за схемою і прикладом, які бачите на екранному слайді.



Назва провінції ?	Македонія. Латинською мовою: Macedonia. Сучасна назва: Республіка Північна Македонія.
Час приєднання Римом ?	146 рік до н. е.
Столиця та адміністративний центр провінції ?	Фессалоніка (нині місто Салоніки на території Грецької Республіки).
Сучасні держави а також частини держав, які розміщені на території провінції ?	Республіка Північна Македонія, Республіка Албанія, Північ Грецької Республіки, Північний захід Турецької Республіки, Південь Республіки Сербія, Південь Республіки Косово.
Чи має провінція вихід до морського простору і якщо так, то якими морями омивається ?	Провінція Македонія має вихід до моря. На Північному сході омивається водами Мармурового моря, на сході водами Егейського моря. На Південному заході омивається водами Іонічного моря, на Північному заході водами Адріатичного моря.
Форма рельєфу ?	Більшість території представлена гористим рельєфом: 80%, 20% території рівнинна.
5 цікавих фактів про державу на більшій території якої була розташована провінція і від якої, можливо, походить назва провінції.	Macedonia. Сучасна назва: Республіка Північна Македонія 1) Між Грецією та Македонією триває дипломатичний, історичний та культурний конфлікт за статус держави, у якій народився і до якої

приналежав Філіпп Македонський, батько видатного полководця і воєначальника Александра Македонського. Багатовіковий конфлікт не розв'язаний й до тепер. У свою чергу Греція, у відповідь, гальмує повноправний вступ Північної Македонії до Європейського Союзу.

2) Македонська музика, національна кухня та деякі традиції господарювання здаються ідентичними до турецьких. Це зумовлено довгим часом знаходження македонців у складі Османської імперії, адже з XIV до XIX століть македонський народ поступово асимілювався туркам, які поширювали свій світогляд на підкорені народи.

3) Державне управління статистики наводить відомості щодо релігійної приналежності жителів Північної Македонії. За статистичними даними 67% жителів Північної Македонії є християнами православного обряду, а 30% жителів є мусульманами. Інші

	<p>жителі дотримуються іншого віросповідання і поглядів.</p> <p>4) Північна Македонія має власні поклади дорогоцінних металів, таких як: золото, срібло та рубіни. Самі македонці запевняють, що рубіни насиченого кривавого кольору видобувають лише на території їхньої держави у єдиній в світі шахті.</p> <p>5) Алфавіт македонської мови налічує 31 літеру, з яких 20 вимовляються подібно до кириличної вимови.</p>
--	---

3. Слово вчителя: Завдання домашньої роботи ви можете виконувати в робочих зошитах, або, для кращого унаочнення теми, на папері формату А4. Під час виконання даного завдання можна використовувати енциклопедичні дані, електронні джерела інформації та інтернет - ресурси. На наступних уроках ми продовжимо ознайомлення з Римською імперією і дійдемо до останніх тем. Я бажаю вам гарного дня, творчого настрою і натхнення. Дякую за роботу на уроці. До нових зустрічей ! До побачення !

АНАЛІЗ КОНСПЕКТУ УРОКУ

Успішне здійснення навчального процесу неможливо уявити без правильно застосованих педагогічних методів та принципів. Функціонування педагогіки, як науки, покладається на систему застосування різноспектрових підходів до організації навчального процесу. Цілепокладання освітнього процесу, на меті якого навчання та виховання індивіда є основою для скрутування педагогічної науки.

У вступній частині небагато часу наводиться на перевірку домашнього завдання. У даному випадку, урок структурований так, щоб не концентрувати на цьому багато уваги. Перевірка домашнього завдання є елементом структури уроку, який нав'язаний у сучасне педагогічне середовище попередньою системою організації навчально - виховного процесу, тому в сучасних умовах від необхідності дотримання перевірки домашнього завдання на початку нового уроку відмовляються, обґрунтовуючи свої підходи вимогами до сучасності, змінами парадигми навчального процесу і змінами в поглядах на вивчення дисциплін у закладах загальної середньої освіти. Перевірка домашнього завдання одноосібно педагогом, а не усім класним колективом сприяє ефективнішому використанню часу у рамках уроку, дозволяє покращити учнівське сприймання нового навчального матеріалу, швидко налаштувати колектив на роботу.

Методично правильним є завдання в структурному елементі уроку «Актуалізація і корекція опорних знань», в основу якого покладено встановлення відповідностей на основі понять, персоналій, дат, визначень з їхніми безпосередніми правильними інтерпретаціями. Це завдання дозволяє пригадати учням вже вивчений матеріал, усвідомити прогалини в своїх знаннях та сформулювати погляд на власні успішні результати запам'ятовування і опанування навчального матеріалу. Це завдання дозволяє

учням побачити чи ефективно вони опановують навчальний матеріал, як краще запам'ятовують історичні поняття, персоналії і дати. Дане завдання, як і усі інші, супроводжується дотриманням часових меж, які відводяться на виконання завдань. Це правильно з методичної точки зору, адже заохочує та стимулює здобувачів освіти дотримуватися часових меж, працювати над покращенням ефективності та успішності своєї роботи.

Після актуалізації і корекції опорних знань і виконання відповідних завдань здійснюється перехід до наступної структури уроку: «Повідомлення учням теми, мети і завдань уроку». Ця структурна частина здійснює налаштування учнів на здобуття і освоєння нового навчального матеріалу, опанування нової теми і подальшу роботу над виконанням завдань. Методично правильним є повідомлення учням теми уроку, його мети і головних завдань. У цій структурній частині педагог аналізує успішність виконання учнями попереднього завдання на актуалізацію та корекцію знань, педагог робить висновки щодо успішності засвоєння попередніх тем і формулює бачення на подальшу навчальну роботу. Учні записують до робочих зошитів дату та тему уроку, починаючи цим самим роботу у зошитах.

Подальшим структурним елементом уроку є «Мотивація навчальної діяльності». На цьому структурному етапі педагог налаштовує учнів на навчальну діяльність, опанування нового матеріалу, змінює вектор спілкування. Саме цей структурний елемент дозволяє педагогу виявити свої творчі здібності. На цьому етапі перевагу, як правило, має монологічне мовлення педагога. Доречним є подати епіграф до уроку, який учні можуть занотувати до робочих зошитів. Педагог закликає після опрацювання уроку зробити власні, незалежні висновки, на основі опрацьованого матеріалу, таким чином методична система уроку влаштована так, щоб учні могли самостійно сформулювати власну систему поглядів, переконань та усвідомити суть теми уроку.

Наступним структурним елементом є «Сприймання та усвідомлення учнями фактичного матеріалу, осмислення зв'язків і залежностей між елементами виучуваного». Даний структурний елемент подає основний навчальний матеріал уроку, розкриває перед педагогом широкий спектр методичних прийомів для проведення уроку і сприяє опануванню навчального матеріалу учнями.

Сучасний освітній процес змінюється у відповідності з потребами суспільства і у відповідності з особливостями засвоєння знань, умінь і навичок здобувачами освіти. Сучасні учні є поколінням, яке візуалізує знання, перетворює інформацію у чіткі зображення і схеми, а тому потребує нових методичних підходів у проведенні навчального процесу. Даний урок враховує особливості та потреби здобувачів освіти. Застосовуються відповідні методичні принципи та прийоми до проведення уроків задля покращення розуміння здобувачами освіти навчального матеріалу і підвищення ефективності засвоєння навчального матеріалу.

Структурний елемент уроку під назвою «Сприймання й усвідомлення учнями фактичного матеріалу, осмислення зв'язків і залежностей між елементами виучуваного» демонструє широке застосування методів у відповідності із сучасними вимогами. Для унаочнення навчального матеріалу використовується метод ілюстрування, використання ілюстрованого матеріалу, як джерела для аналізу. Вчитель просить подивитися на зображеннях карт «Велика грецька колонізація» та «Територіальне зростання Римської імперії», після розгляду яких педагог ставить запитання учням. Окрім цього педагог ставить питання проблемного характеру, що є яскравим прикладом проблемного навчання, в основу якого покладено роботу над розв'язанням проблем та їх подальшим аналізом. Здобувачі освіти відповідають на проблемні питання, висловлюють власні міркування, відстоюють власні точки зору. Після цього вчитель акцентує увагу на тому, яка з усіх висловлених думок була правильною, і обґрунтовує її власним поясненням з наведенням прикладів.

Із використанням карти еллінських колоній на півдні Апеннінського півострову та з карти уражених територій під час виверження Везувія урок переходить до опанування головного матеріалу – до житлової архітектури Помпей та Геркуланума, на прикладі яких вивчається житлова архітектура усієї Римської імперії, до того ж аналізуються тенденції її започаткування і функціонування. Проводиться невеликий аналіз, який допомагає учням сформулювати власні переконання. Відбувається рефлексія емоційного стану щодо попереднього матеріалу і рефлексія діяльності. Під час опанування даного матеріалу проводяться історичні паралелі та встановлюються міжпредметні зв'язки.

Надалі починається робота з текстом підручника, який потрібно опрацювати і проаналізувати, обрати з нього головне. На це завдання відводиться певний проміжок часу. Така діяльність є методом самостійної роботи учнів, вона дозволяє навчити здобувачів освіти самостійно працювати з науковими матеріалами, обирати головне, вчитися правильно формулювати відповіді на поставлені питання. Після самостійного опрацювання вчитель ставить запитання щодо змісту прочитаного. Питання «Що найбільше вразило вас у римській інсулі?» стимулює учнів давати відповіді на основі власних суджень та психолого - емоційних особливостей індивіда.

Надалі розпочинає активна робота з електронними ресурсами, вектор уваги змінюється і переміщується на слайди презентації. Вивчення римського домусу відбувається на основі ознайомлення з електронними ілюстраціями. Це своєрідне поєднання роботи з паперовими та електронними носіями інформації, їхній філігранний симбіоз. Такий метод поєднання сприяє повнішому та більш всеосяжнішому розвитку особистості учнів. Вчитель подає навчальний матеріал та проводить роботу з його пояснення. Пояснення вчителя є лекцією, тобто урок містить в собі елементи бесіди та лекції, які сприяють його ефективності і покращенню кінцевих результатів навчання. Метод бесіди та метод лекції активно застосовуються в уроках

інноваційного, сучасного типу. Їхня ефективність обґрунтована теоретично і є доведеною на практиці.

Після подання основного матеріалу вчитель пропонує учням завдання з елементами творчого характеру. Вони, на свій власний вибір, мають обрати один житловий елемент римського дому і коротко та стисло охарактеризувати його. Таке завдання є способом встановити головне, безпосередньо осмислити зв'язки і залежності між елементами вивчаного, продемонструвати здібності учнів обирати головне і показати рівень їхньої концентрації, адже кожен учень обере головне і охарактеризує у відповідності з індивідуальними особливостями свого світосприйняття.

Урок виходить на фініш у елементі «Узагальнення та систематизація знань». Для систематизації знань учням пропонується завдання, яке охоплює освоєні раніше теми і передбачає порівняння та характеристику понять з історії Давньої Греції та історії Римської імперії. Це доречно, адже римська архітектура ґрунтується на грецькій світоглядній і духовній системі. Метод порівнянь та характеристики передбачає поглиблення знань з попередніх тем та теми даного уроку.

Окрім системного узагальнення учням пропонується завдання з узагальнення теми даного уроку. Завдання супроводжується презентацією на проекторі з ілюстраціями римської інсули та римського дому та їхньою короткою характеристикою. На основі потреби опрацювати лаконічну характеристику інсули та дому педагог переводить вектор уваги на міжпредметні зв'язки і просить пояснити значення та походження терміну «лаконічний». У разі виникнення проблем вчитель допомагає учням дати відповіді і робить пояснення.

Вчитель підсумовує проведені міжпредметні зв'язки і підсумовує характеристику інсули та дому. Педагог стимулює навчальну діяльність учнів словесним методом.

Наступний структурний елемент: «Підсумок уроку» починається з оголошення вчителем переходу до завершення уроку, лунають висловлення і

сподівання на успішність досягнутих результатів. Вчитель здійснює методичне та змістовне повернення до епіграфу уроку: «Помпеї не припиняють дивувати» і просить учнів по черзі сказати чим саме їх здивували Помпеї та Геркуланум. Учні висловлюють те, що здивувало їх у вивченні житлової архітектури Помпей, Геркулануму та, загалом, Римської імперії, після їхніх слів педагог висловлює власні міркування і судження щодо римської архітектури.

Наступним елементом є оголошення домашнього завдання. Домашнє завдання є важливим елементом навчального процесу, воно сприяє закріпленню знань, умінь і навичок, але попри усі очікувані результати навчального процесу, домашнє завдання не має забирати багато часу і має сприяти розвиткові творчих здібностей учнів, їхніх умінь і потреб виявляти свою індивідуальність.

Домашнє завдання даного уроку передбачає відхід від рутинного заучування історичних фактів та персоналій і складається з методики роботи над дослідницько - пошуковим завданням творчого характеру. На проекторі представлена карта Римської імперії станом на 117 рік після Різдва Христового з провінційним поділом. Учні мають обрати три провінції для дослідницької та творчої роботи і охарактеризувати провінції за даною вчителем схемою, яка подана на слайді презентації. Після представлення схеми і прикладу характеристики провінцій педагог дає останні уточнення та рекомендації щодо виконання домашнього завдання.

Вчитель оголошує план роботи на наступних уроках Всесвітньої історії. Педагог прощається з класним колективом, бажаючи їм гарного дня, творчого настрою і натхнення, лишаючи гарну згадку і даруючи гарний настрій.

ВИСНОВОК ДО III РОЗДІЛУ

Проведення уроку Всесвітньої історії наочно продемонструвало необхідність використання методичної бази, а здійснений подальший аналіз використаних методик, висвітлив їхню правильність, доречність та порядок застосування. Використання методики для кращої організації навчального процесу і збільшення ефективності його результатів є доведеним на реальному прикладі і віднаходить своє місце у вдосконаленні навчального процесу і сприяє роботі над покращенням методики роботи у ході всього навчального процесу. Здійснений аналіз методичних елементів уроку показав доречність їхнього застосування, доречність роботи учнів з наочним матеріалом і правильність використання методик для проведення освітнього процесу, як на прикладі одного конкретного уроку, так і сумарно всього навчального процесу опанування історичного матеріалу. Урок, в першу чергу, є чітким спектаклем, сценарій якого потрібно добре продумати і залучити відповідну систему роботи. Учні, які працюють з наочними матеріалами, за методикою, яка сприяє ефективній, цікавій та творчій роботі досягають кращих результатів у навчанні та вдосконаленні своїх знань, вмінь та навичок. Використання правильної методичної роботи у відповідності з усіма необхідними принципами сприяє першокласним результатам навчальних досягнень учнів та характеризує педагога, як майстра своєї справи, який постійно розробляє систему нових підходів і вдосконалює матеріальну та методичну базу уроків.

ВИСНОВКИ

В процесі проведеного дослідження було досягнуто мети роботи. Було проведено дослідження житлової архітектури Помпей та Геркулануму у контексті архітектурного комплексу Римської імперії. Було здійснено дослідження функціонування методичних прийомів для забезпечення проведення уроків з теми магістерської роботи. В процесі реалізації мети дослідження і виконання всіх поставлених завдань були виявлені фундаментальні причини існування типу житлової архітектури, яка була притаманна містам Помпеї та Геркуланум. Визначено головні особливості житлової архітектури римської доби. Було з'ясовано та встановлено рівень якості життя жителів Помпей та Геркулануму. Дослідження досягло поставлених завдань. Було встановлено систему історичних міжкультурних зв'язків між цивілізаціями, що вплинули на римську архітектурну систему, проведено їхній повний аналіз та здійснено теоретичне та практичне обґрунтування ролі міжкультурних зв'язків. Окрім загальної роботи була проведена систематизація отриманих раніше знань, узагальнення та конкретизація відомих матеріалів, які стосуються римської житлової архітектури. Важливим етапом напрацювань є обґрунтування використання методичних прийомів для забезпечення проведення уроків з теми магістерської роботи. Було здійснено встановлення вірних та методично правильних прийомів для проведення уроків з тематики магістерської роботи, окрім цього дослідження та методична діяльність дозволили встановити методичну систему проведення уроків з теми. В проведенні наукової роботи були зреалізовані дослідження теоретичної та емпіричної груп.

В ході проведення наукового дослідження та здійсненої методичної діяльності було доведено гіпотезу про те, що успішне проведення уроків з теми «Житлова архітектура Помпей та Геркулануму» в контексті архітектури Римської імперії може бути досягнуте через залучення

ілюстративних матеріалів в систему проведення уроків. Встановлено, що наукова новизна проведеного дослідження полягає у поглибленні теоретичних знань з тематики дослідження архітектури Римської цивілізації, розробці нових принципів та методичних підходів до проведення навчального процесу, обґрунтування необхідності залучення у навчальний процес електронних засобів навчання, встановлення принципів перебігу навчального процесу з використанням ілюстративних матеріалів електронної форми. Проведене дослідження супроводжувалося аналізом історіографії, історичних джерел та архітектурних пам'яток, зроблених під час розкопок та реконструкції території міст Помпеї та Геркуланум. Було встановлено багато міжпредметних та міжнаціональних зв'язків між жителями Риму, Римської держави та представниками інших держав, народів та культур. Римська культура відкрилася з точки зору житлового комплексу, з погляду світоглядних орієнтирів та вірувань, які перейшли до Риму, в основному, з грецької культури, а також з багатьох інших культур. Було встановлено методики проведення уроків з теми наукового дослідження, зrealізовано поставлені завдання і досягнуто мети методичного елементу наукового дослідження.

СПИСОК ВИКОРИСТАНИХ ДЖЕРЕЛ І ЛІТЕРАТУРИ

1. К. Лоський. Нарис римської історії. Гельсінгфорс. 1919. Гельсінгфорська центральна друкарня.
2. Петrenchко О. Суспільно - політичний розвиток Римської імперії в I - на поч. III ст. н. е. : монографія. Львів. Видавничий центр ЛНУ імені Івана Франка. 2009. 397 с.
3. Словник іншомовних слів за редакцією члена-кореспондента О.С. Мельничук. Київ. 1974 р.
4. Віктор Вахонєєв. Грецька колонізація європейського Боспору : спроба нового прочитання.
5. Тимофієнко В.І. Архітектура і монументальне мистецтво: Терміни та поняття. Академія мистецтв України. Інститут проблем сучасного мистецтва. Видавництво Інституту проблем сучасного мистецтва, 2002. - 472 с.
6. Тимофієнко В. І. Атріум. Архітектура і монументальне мистецтво: терміни і поняття. Київ. Інститут проблем сучасного мистецтва. Головкивархітектура. 2002.
7. Т.І.Сергійчук. Античність в особах : Видатні й відомі представники античності у замальовках сучасного письменника. 2011. - 671 с.
8. A. Barrett. Caligula: The Corruption of Power.
9. P. Bicknell. The Emperor Gaius' Military Activities in A.D. 70.
10. De Carolis, Ernesto, Patricelli, Giovanni. 2003. Vesuvius A.D. 79: the destruction of Pompeii and Herculaneum.
11. Luciana Jacobelli. Gladiators at Pompeii. Getty Publications. 2003.
12. Michael Grant. Pompeii, Herculaneum. Untergang und Auferstehung der Städte am Vesuv. Gondrom. Bindlach. 1988.
13. Ciro Cacciola. Rivivi la Citta. Napoli. Progetto Impresa. 1996.
14. Antonio Ferrara. Castellammare di Stabia: guida breve agli scavi di Stabiae. Castellammare di Stabia, Nicola Longobardi Editore.

15. Beavis, Ian C. 1988. *Insects and other invertebrates in classical antiquity*. Exeter, Devon: University of Exeter.
16. Boatwright, Mary T., Daniel J. Gargola, Richard J. A. Talbert. 2004. *The Romans: From village to empire*. Novi Eboraci et Oxoniae: Oxford Univ. Press
17. Bugh, Glenn R. 2006. *The Cambridge companion to the Hellenistic world*. Cantabrigiae: Cambridge University Press.
18. Burkert, Walter. 1992. *The Orientalizing revolution: The Near Eastern influence on Greek culture in the early Archaic age*. Conv. Margaret E. Pinder et Walter Burkert. Cantabrigiae Massachusettae: Harvard Univ. Press.
19. Erskine, Andrew, ed. 2003. *A companion to the Hellenistic world*. Malden Massachusettae et Oxoniae: Blackwell.
20. Flower, Harriet I. 2004. *The Cambridge companion to the Roman Republic*. Cantabrigiae: Cambridge University Press.
21. Garnsey, Peter. 1999. *Food and society in classical antiquity*. Cantabrigiae et Novi Eboraci: Cambridge University.
22. Green, Peter. 1990. *Alexander to Actium: The historical evolution of the Hellenistic age*. Berkeleiae: University of California Press.
23. Grinin L. E. 2008. *Early State in the Classical World: Statehood and Ancient Democracy*.
24. Hornblower, Simon. 1983. *The Greek world 479–323 BC*. Londinii et Novi Eboraci: Methuen.
25. Kallendorf, Craig W., ed. 2007. *A Companion to the Classical Tradition*. Malden Massachusettae: Blackwell.
26. Kinzl, Konrad, ed. 2006. *A companion to the Classical Greek world*. Oxford and Malden Massachusettae: Blackwell.
27. Murray, Oswyn. 1993. *Early Greece*. Cantabrigiae Massachusettae: Harvard University Press.
28. Potter, David S. 2006. *A companion to the Roman Empire*.
29. Rhodes, Peter J. 2006. *A history of the Classical Greek world: 478–323 BC*. Blackwell History of the Ancient World.

30. Rosenstein, Nathan S., et Robert Morstein-Marx, eds. 2006. *A companion to the Roman Republic*.
31. Shapiro, H. Alan, ed. 2007. *The Cambridge companion to Archaic Greece*. Cambridge Companions to the Ancient World. Cantabrigiae et Novi Eboraci: Cambridge University Press.
32. Shipley, Graham. 2000. *The Greek world after Alexander 323–30 BC*. Londinii: Routledge.
33. Walbank, Frank W. 1993. *The Hellenistic world*. Cantabrigiae Massachusettae: Harvard University Press.
34. Foppe B. DeWalle, M. Nikolopoulou-Tamvakli, W. J. Heinen. *Environmental condition of the Mediterranean Sea: European Community countries*. 1993. T. 5. — 524 с.
35. Ernest Desjardins, Auguste Longnon, *Géographie historique et administrative de la Gaule romaine*. Lutetiae: Hachette. 1893.
36. Stephan Fichtl, «Rome en Gaule : organisation territoriale de la Gaule de l'époque de l'indépendance au début de la période romaine» in Svend Hansen, Michael Meyer. *Prallele Raumkonzepte*. 2013.
37. Auguste Longnon, *Géographie de la Gaule au VIe siècle*. Lutetiae: Hachette. 1878.
38. *Історія римської літератури : монографія*. І. П. Мегела. Миколаїв. Видавництво ЧДУ ім. П. Могили, 2009. 319 с.
39. William Beare. *I Romani a teatro*, traduzione di Mario De Nonno, Roma-Bari, Laterza, gennaio 2008.
40. Gian Biagio Conte. *Nevio*, in *Letteratura latina - Manuale storico dalle origini alla fine dell'impero romano*. Le Monnier. 2009.
41. Concetto Marchesi. *Storia della letteratura latina*. Milano. Principato. Ottobre 1986.
42. Luciano Perelli. *Storia della letteratura latina*. 1969.
43. А. Волков. *Лексикон загального та порівняльного літературознавства*. Чернівці. Золоті литаври. 2001. 634 с.

44. Вступ до культурології античності. Стародавня Греція: Навч. посіб. Б. М. Чумаченко. Київ. Академія, 2003. 100 с.
45. Кірсенко М. В. Греція на зорі сучасності. Київ. 1996.
46. Cabanes Pierre Greek Colonisation in the Adriatic. 2008.
47. Strabo. The Archaic Period: Economy, Trade Station.
48. Irad, Malkin. A Small Greek World: Networks in the Ancient Mediterranean. Oxford University Press. 2013.
49. Tsetskhladze, Gocha. The Black Sea, Greece, Anatolia and Europe in the First Millennium BC. Peeters Publishers. 2011.
50. Dominguez, Adolfo; Sanchez, Carmen. Greek Pottery from the Iberian Peninsula: Archaic and Classical Periods. Brill Academic Publishers. 2001.