

Міністерство освіти і науки України
Глухівський національний педагогічний університет ім. О.
Довженка

Факультет технологічної та професійної освіти
Кафедра професійної освіти та комп'ютерних технологій

МАГІСТЕРСЬКА КВАЛІФІКАЦІЙНА РОБОТА

на тему:

**«Дослідження архітектурно-культурної спадщини України
та визначення шляхів її збереження з розробкою методичних
матеріалів викладання теми»**

Спеціальність: 015 Професійна освіта (Будівництво та зварювання)
ОП «Професійна освіта (Будівництво)»
Освітній ступінь: “ *Магістр* ”

Виконавець:

Кобзистий Андрій Миколайович

магістрант 62 М-Пр(б) групи

Науковий керівник:

к.п.н., доц. **Бондаренко Микола Іванович**

Дата захисту: грудня 2023р.

Оцінка: _____

Підпис членів комісії:

_____	_____
_____	_____
_____	_____
_____	_____
_____	_____

ГЛУХІВ 2023

Зміст

Вступ	3
Розділ I. Аналітична частина	
1.1 Історичний аналіз проблем дослідження архітектурної спадщини України.....	7
1.2. Суспільна значущість і пам'яткова сутність об'єктів архітектурної спадщини.....	15
1.3. Архітектурно-містобудівна спадщина як окремий вид культурного надбання.....	26
Висновки до розділу I	34
Розділ II. Дослідницька частина	
2.1. Історичні міста, пам'яткові ансамблі та комплекси.....	36
2.2. Пам'ятки монументальної мурованої архітектури.....	46
2.3. Визначення шляхів збереження об'єктів архітектурно-культурної спадщини України.....	55
Висновки до розділу II	67
Розділ III Методична частина	
3.1 Методична розробка уроку з дисципліни «Архітектура споруд та містобудування».....	69
3.2 Методична розробка: «Гести як одна із форм пізнання архітектурно-культурної спадщини України».....	76
3.3 Урок-екскурсія «Подорож по архітектурних пам'ятках України».....	85
Висновки до розділу III	102
Список використаних джерел	105

Вступ

Важливою ланкою культурного будівництва в українській державі з перших років її незалежності є дослідження, збереження та примноження культурних надбань, їх популяризація та використання з освітньою метою. Значно зріс за останні роки й суспільний інтерес до пам'яток минувшини й поширилося усвідомлення необхідності їх збереження як документальних свідчень історії, як об'єктів пізнання давніх традицій і культури народу.

Об'єктами дослідження сучасної науки є різні види рухомої й нерухомої культурної спадщини — пам'ятки археології, історії, архітектури і містобудування, мистецтва, науки і техніки, історичні ландшафти тощо. У сукупності увесь цей спектр пам'яток утворює скарбницю національного культурного надбання, ідентифікується з українською державою, українським народом і має слугувати невичерпним джерелом духовного збагачення й патріотичного виховання як сучасників, так і прийдешніх поколінь.

Серед видового розмаїття пам'яток історії та культури об'єкти архітектурно-містобудівної спадщини посідають особливе місце, бо синтезують у своїх формах весь спектр проявів культури і технічних досягнень суспільства певної історичної доби, органічно пов'язані з різними видами пластичних мистецтв й здатні навіть через рештки стародавніх споруд віддзеркалювати історичне минуле, випромінювати дух національних традицій українського народу.

Невичерпним джерелом пізнання історії народу, його віковичних творчих здобутків і глибинних національних традицій є передусім пам'ятки матеріальної культури, зокрема, архітектурні старожитності. Старовинні споруди чи їхні рештки, увібравши суспільні досягнення свого часу, позначені патиною віків та зберігаючи сліди грізних баталій і в нинішній час випромінюють глибоку духовність їхніх творців, сповнюють душі сучасників відгомонам героїки пращурів у обороні українських земель, дарують нам радість спілкування з минувиною. Суспільне усвідомлення історико-

культурної значущості архітектурних творінь минулого випадає на середину ХІХ ст. й пов'язане зі становленням історико-архітектурної науки. Завдяки невтомній праці численних поколінь науковців, істориків архітектури формувалася пам'яткова архітектурна скарбниця України.

Чисельне збільшення пам'яток архітектури і містобудування та необхідність проведення пам'ятко-охоронних і реєстраційних заходів на конкретних об'єктах вимагали поглибленого вивчення пам'яток, комплексної методики їхніх натурних досліджень. Тож згодом, на засадах історико-архітектурної науки, пам'ятко-охоронної та архітектурно-реставраційної методики склалися основи архітектурного пам'яткознавства як самостійного наукового напрямку, предметом якого є виявлення, дослідження, охорона, реставрація та популяризація об'єктів архітектурно-містобудівної спадщини.

Як комплексна сфера наукової і практичної діяльності архітектура вибирає досягнення багатьох галузей знань. Взаємозв'язок науки з історією архітектури необхідний як для глибинного осмислення особливостей об'єктів архітектурної спадщини, так і застосування відповідних пам'ятко-охоронних заходів.

Актуальність теми. Формування перспективного майбутнього культурної спадщини України зумовлює необхідність визначення такого плану дій, який передбачає її продуманий, послідовний і гармонійний розвиток. В умовах зростання вимог до оживлення культурної спадщини, як відображення матеріальних засобів та духовного життя суспільства, важливо не порушувати її традиційного характеру.

Отже, наукове забезпечення діяльності в сфері функціонування спадщини в контексті всієї системи сучасних процесів, що визначають розвиток суспільства і його взаємодію із природним середовищем, набуває надзвичайної актуальності.

Питання дослідження та збереження історичної спадщини народних традицій у будівництві на сьогодні є гострою проблемою для держави і актуальними для науковців. Враховуючи вище викладене, нами була обрана

тема магістерського дослідження: «Дослідження архітектурно-культурної спадщини України та визначення шляхів її збереження з розробкою методичних матеріалів викладання теми».

Метою магістерської роботи є дослідження архітектурно-культурної спадщини України різних історичних періодів та визначення шляхів її збереження. Досягнення мети супроводжується розробкою методичної частини і впровадження у навчальний процес отриманих результатів.

Для досягнення мети необхідно виконати такі завдання:

1. Провести історичний аналіз проблем дослідження архітектурної спадщини України в різні історичні періоди;
2. Визначити суспільну значущість і сутність об'єктів архітектурної спадщини;
3. Дослідити архітектурно-містобудівну спадщину як окремий вид культурного надбання;
4. Визначити шляхи збереження об'єктів архітектурно-культурної спадщини України;
5. Розробити методичні матеріали для впровадження в освітній процес.

Об'єктом дослідження є архітектура України різних історичних періодів.

Предмет дослідження: архітектурно-культурна спадщини України та шляхи її збереження.

Методи дослідження

В роботі застосована комплексна методика дослідження, а саме:

- історико-генетичним при дослідженні розвитку архітектурно-стилістичних тенденцій та їх зміни в різні історичні періоди;
- типологічним для класифікації об'єктів архітектурної творчості;
- історико-теоретичним при вивченні й систематизації доступних історичних, архітектурних та літературних джерел, архівних першоджерел, наукових праць і архітектурно-проектних матеріалів;

- системним при комплексному вивченні об'єктів архітектури як єдиного комплексу з узгодженим функціонуванням усіх його складових частин.

При підготовці матеріалів було використано праці вітчизняних дослідників, архівні та нормативні документи.

Наукова новизна дослідження:

- проведений історичний аналіз архітектурної спадщини України в різні історичні періоди;

- визначено суспільну значущість архітектурно-культурної спадщини;

- досліджено архітектурно-містобудівну спадщину, як окремий вид культурного надбання;

- проаналізовано та визначено шляхи збереження об'єктів архітектурно-культурної спадщини України;

- розроблено методичні матеріали для впровадження в освітній процес.

Практичне значення дослідження:

1. Систематизовано основні принципи дослідження та шляхи збереження архітектурно-культурної спадщини України.

2. Розроблено методичні матеріали для впровадження в освітній процес.

1.1 Історичний аналіз проблем дослідження архітектурної спадщини України

Історія українського архітектурознавства налічує майже два століття. Воно зародилося в надрах історичної й археологічної наук. Вже на початку XIX ст., коли в архітектурі панували стилі класицизм і ампір та прагнули якомога краще засвоїти античну спадщину, на Півдні України розпочалися розкопки давньогрецьких міст. Згодом з'явилися відповідні публікації П.Кеппена та інших дослідників. Матеріали по містобудуванню й архітектурі античного Причорномор'я друкувалися па шпальтах "Записок Одесского общества истории и древностей" з 1844 р., „Известий Таврической ученой архивной комиссии" з 1887 р. та ін. видань, чим було закладено основу для накопичення фактичних відомостей та їх узагальнення.

Як відомо, вже в 1830-і рр. в архітектурі спостерігались істотні зміни. Замість орієнтованих на античність академічних форм ампіру офіційно нав'язуються і набувають поширення так звані візантійсько-російські, які цілком відповідали гаслу „самодержавство, православ'я, народність". Цей напрям намагається спертися па освячені сторіччями традиції, а щоб заглибитися в історію - активізувалися археологічні дослідження древнього Києва та інших давньоруських пам'яток. Вони проводилися створеним в 1835 р. „Тимчасовим комітетом для розшуків стародавностей", а з 1846 р. - Археологічною комісією. До речі, в діяльності останньої брав участь Т.Шевченко, який зробив чимало малюнків старовинних споруд.

Перші спроби охарактеризувати архітектурну спадщину були зроблені на зламі XVIII - XIX ст. у краєзнавстві, що розвивалося тоді двома напрямками. О.Гуп, І.Долгорукий, А. Демидов, В.Ізмайлов, П.Сумароков, П.Шаликов та інші мандрівники досить докладно описували міста, садибні ансамблі і визначні споруди. Місцеві історики і краєзнавці-аматори у своїх монографіях і нарисах також наводили чимало фактичних відомостей про планувальну організацію й забудову окремих міст, видатні пам'ятки, свідченням чого є присвячені Києву праці М.Берлииського, М.Закревського.

Характерно, що зацікавленість минулим в середині XIX ст. торкнулася і пам'яток національної культури. Вже Т.Шевченко звертав на них особливу увагу. Це знайшло відображення і в архітектурній діяльності, прикладом чого став садибний будинок Г.Галагана в с.Лебеднях Прилуцького повіту на Полтавщині. Його було зведено у 1854 — 1856 рр. за проектом архіт. Є.Червинського з участю Т.Шевченка у формах українського стилю і він став першою ластівкою у цьому напрямі.

В другій половині XIX ст. зберігаються й посилюються тенденції накопичення фактичних матеріалів в археологічних розкопках і краєзнавчих працях. Інколи останні викопувалися не тільки істориками чи аматорами, а із залученням архітекторів, що можна побачити у монографії, присвяченій 100-річному ювілею Одеси. Тут автором спеціальної глави про забудову міста був архітектор А.Шейнс. Однак, як наголошувалося на I з'їзді російських зодчих, в цілому праці, де розглядалися питання архітектури, характеризувалися неповнотою свідчень про історичний розвиток, відзначалися розглядом поодиноких і випадкових пам'яток, помилковими відомостями про них, внаслідок чого спотворювалися і збіднювалися уявлення про минуле, а деякі важливі періоди залишилися зовсім невідомими.

Становлення професійної історико-архітектурної науки припадає лише на кінець XIX - початок XX ст. В цей час формулюються принципи аналізу, художніх творів, набувають чинності і кристалізуються іконографічний, формально-стилістичний, культурно-історичний та ін. методи. Як і раніше, дослідження з історії архітектури і містобудівного мистецтва знаходилися в тому ж руслі, в якому розвивалася архітектурна практика.

А художнє життя на початку XX ст. було дуже складним. З одного боку, формується нова архітектурна естетика, яка повніша була відповідати зрослим функціональним потребам і правдиво відобразити сучасні конструктивні рішення та нові будівельні матеріали, в результаті чого з'явився стиль модерн, що згодом перевтілюється у конструктивізм і функціоналізм. З другого боку, спостерігався спалах тенденцій ретроспективізму. Останні

обумовлювалися тим, що саме в цей час зароджуються і швидко набувають сили ідеї національної самовизначеності й гідності, під прапором котрих і відбувалася політична і соціальна історія всього ХХ століття. Внаслідок цього різко активізуються дослідження з історії національних культур взагалі і архітектури зокрема.

Виникає і виходить чимало журналів та інших періодичних видань, спостерігається публікаторський бум. Тут слід відзначити численні роботи Г.Лукомського, Ф.Горностаєва, М.Макаренка та ін. дослідників архітектурних пам'яток України, що друкувалися в Петербурзі. Професор Київського університету Г.Павлуцький та І.Грабар підготували кілька розділів про українське зодчество для багатотомної „Истории русского искусства”, яка виходила друком за редакцією І. Грабаря. Особливої уваги заслуговують праці українських архітекторів і мистецтвознавців, де ставилися проблеми національного стилю, велись пошуки його своєрідності й самобутності.

В журналах, щорічниках і збірниках публікувалися статті В.Кричевського, К. Жукова, М.Шумицького, Д.Антоновича, К.Ладиженка, А.Новицького, О.Філянського, В.Щербаківського, О.Варяниціна, М.Кононенка, В.Карповича, Г.Павлуцького, окремі книжки з питань походження і специфіки форм українського зодчества писали М.Шумицький, І.Свенцицький, Ю.Сіцінський, К.Щероцький. Влаштувалися також спеціальні виставки. У відповідних формах за проектами В. Кричевського, К.Жукова, В.Троценка, С. Тимошенка, П.Соколова, О.Литовчеика, П.Фетисова, Ф.Шумова, Я.Попомаренка, І.Кузнецова, К.Мощенко, А.Трокала та ін., споруджувалися житлові й громадські будівлі.

Після трагічних революційних подій, громадянської війни і встановлення комуністичного тоталітарного режиму вивчення архітектурної спадщини продовжувалося за інерцією. Але незабаром С.Таранушенко, М.Макаренко, Ф.Ернст, Ф.Шмит, М.Руданський, Ю.Сіцінський та інші вчені були репресовані і розробляти національну проблематику стало вкрай небезпечно. Лише В.Блаватський, Г.Белов, В.Гайдукевич, К.Гриневиц,

І.Моргілевський, Б.Фармаковський, А.Якобсон та інші археологи продовжували вивчати античність та раннє середньовіччя. Разом з тим чимало вчених емігрувало і за кордоном вийшла низка цікавих праць з історії української архітектури, написаних Д.Антоновичем, В.Лозинським, А.Лушпинським, В.Сочинським, О.Цинкаловським, В.Щербаківським.

Ситуація суттєво змінилася на краще в повоєнні роки із організацією Академії архітектури Української РСР, де незабаром виник Інститут теорії та історії архітектури. Його співробітники разом з працівниками Комітету у справах Проблеми дослідження архітектурної спадщини України архітектури при Раді Міністрів УРСР провели обстеження території республіки і в 1956 р. під державну охорону було взято 1517 історико-архітектурних комплексів і споруд.

Розгорнулися масштабні наукові дослідження українськими вченими Ю.Асєєвим, М.Грицаєм, О.Ігнатовим, І.Косаревським, Б.Крицьким, Ю.Нельговським, М.Онищенком, В.Самойловичем було написано й видано чимало монографій, брошур, наукових збірок. Вийшли друком інші роботи, серед них два томи „Нарисів історії архітектури України”.

Однак з середини 1960-х рр. становище почало швидко погіршуватися. В 1964 р. було ліквідовано Академію будівництва і архітектури УРСР, а її провідні установи, серед них і Інститут теорії та історії архітектури, підпорядкували Державному комітету по цивільному будівництву у Москві. І хоча в 1966-1970 рр. було видано шеститомну „Історію українського мистецтва”, але матеріал для неї, зібрали і опрацювали в часи існування Академії.

У 1963 р. майже удвоє зменшився список пам'яток архітектури. Архітектурне видавництво перетворювалося на „Будівельник”, який зосередився на випуску технічної та інструктивно-нормативної літератури про будівельні матеріали, конструкції і організацію виробництва. В Україні не залишилося вченої ради навіть для захисту кандидатських дисертацій, що негативно позначилося на підготовці наукових кадрів. Чітка тенденція

занепаду історико-архітектурної науки в 1970-і рр. проявилася в різкому зменшенні публікацій, ослаблені кадрового потенціалу. Даремними виявилися спроби створити й видати багатотомну „Історію української архітектури”.

Кризова ситуація особливо чітко виявилася у 1980-і роки. Після двох десятиліть панування аскетизму, прагнення якомога економніше, дешевше і примітивніше вирішити функціональні завдання і конструктивні проблеми, стало зрозумілим, що в архітектурі не можна ігнорувати естетичні фактори. Знову усвідомили, що вона є не створенням примітивного середовища для життя й діяльності суспільства, а має повніше втілювати духовні потреби людини. Процеси поступового повернення архітектури у лоно великих мистецтв обумовило зростання інтересу до історичної та теоретичної проблематики. Була підготовлена й надрукована низка праць Ю.Ассєєва, С.Кілессо, М. Коломійця, С. Крижицького, Г.Логвина, В.Тимофієнка, О.Тиня, В.Ясієвича та ін. дослідників. Однак провідна в Україні наукова установа в галузі історії та теорії архітектури залишалася у московському підпорядкуванні, з кожним роком все більше обмежувалася у фінансуванні і врешті-решт перейшла на госпрозрахунок.

В результаті фундаментальні дослідження припинилися, що швидко позначилося на якості наукових розробок і призвело до зупинки у фаховому зростанні кадрів. Разом з тим, в цей час значно поживалася пам'ятко-охоронна діяльність. У 1979 р. список пам'яток республіканського значення збільшився до 1790 одиниць. Інформацію про них вміщено у 4-томному ілюстрованому каталозі-довіднику „Памятники градостроительства и архитектуры Украинской ССР”, видання якого в 1983-1986 рр. стало важливою подією. Водночас сотні цікавих архітектурних ансамблів і споруд було взято під охорону місцевими органами, що було, насамперед, обумовлено розпочатою в 1982 р. підготовкою Зводу пам'яток історії та культури. Але українська архітектурна наука виявилася неспроможною підготувати томи „Зводу” навіть на дуже скромному рівні, тобто провести тотальне обстеження кожної області і написати досить поверхові анотації про

пам'ятки, що вимагалось загальносоюзними методичними вказівками. Передусім, дав знати про себе слабкий кадровий потенціал, що було обумовлено цілеспрямованою злочинною політикою у попередні десятиріччя.

З розпадом СРСР Україна стала вільною і незалежною державою. Назріло питання відродження української історико-архітектурної науки, якій належить якомога швидше вирішити складні питання, а саме:

- обстежити територію країни і виявити всі архітектурні пам'ятки та історичні містобудівні утворення;
- виконати повноцінну паспортизацію відомих і нововиявлених існуючих пам'яток на підставі ретельного вивчення всіх архівних, іконографічних і літературних джерел;
- створити повний банк даних про загиблі та навмисно знесені пам'ятки і цінні архітектурні ансамблі й споруди;
- використовуючи нові фактичні матеріали, створити правдиву картину архітектурного й містобудівного розвитку окремих регіонів України, підготувати та видати монографії, де висвітлити розвиток окремих типів споруд, осмислити особливості української архітектури в загальнокультурному і філософському аспектах тощо;
- базуючись на різноманітних монографічних дослідженнях та перевіреному довідковому матеріалі, створити фундаментальні багатотомні історії архітектури і містобудівного мистецтва;
- спираючись на повний банк даних про існуючі та загиблі пам'ятки і відповідні монографічні дослідження, пропагувати і популяризувати архітектурну спадщину у краєзнавчих та туристських виданнях, у діяльності екскурсійних установ тощо;
- на належному рівні готувати довідкові видання;
- підготувати у Києві й всіх обласних центрах висококваліфіковані наукові кадри, наполегливою працею котрих тільки й можливо буде вирішити наведені вище завдання.

Найважливішими засобами для висвітлення нових фактичних матеріалів з архітектурної спадщини, їх повноцінного опрацювання й введення у науковий обіг, створення реальних стимулів для підвищення наукової кваліфікації фахівців є спеціальні періодичні видання. В Україні мають бути засновані різноманітні збірники наукових праць дослідницьких і учбових установ, щорічники, щоквартальники, серії брошур і нарисів з окремих історичних питань тощо.

Для дослідження і репрезентації історико-культурних надбань української держави, удосконалення всебічних наукових і проектних праць з реставрації пам'яток архітектури, регенерації історичних міст і сіл, показу ролі зодчества народу України у розвитку європейської культури Міністерство України у справах будівництва і архітектури започаткувало підготовку і друкування щорічника „Архітектурна спадщина України”. Відповідно сучасному рівню світової історико-архітектурної науки передбачається комплектація кожного випуску „Архітектурна спадщина України” за єдиною тематикою. Це дозволить зосередитися на найважливіших і актуальних проблемах у багатовіковому розвитку архітектури, згуртувати авторські колективи навколо найскладніших наукових проблем. Тематика випусків розробляється редколегією і узгоджується з Мінбудархітектури України. Перспективний план підготовки щорічників надсилається завчасно у наукові й проектні установи, учбові заклади й зацікавлені громадські організації.

Враховуючи важливість вирішення питань, пов'язаних з виявленням і взяттям на облік, ремонт, реставрацію або реконструкцію пам'яток, у кожному випуску намічена постійна рубрика, де будуть висвітлюватися теоретичні проблеми і методичні розробки щодо збереження архітектурної і містобудівної спадщини України.

Сьогодні питання дослідження архітектурної спадщини України, ансамблю у містобудівних рішеннях минулих століть, міжнародні зв'язки зодчества України, характер збереження культурної спадщини і реставрації архітектурних пам'яток, розвиток архітектурного життя й професійної освіти,

регіональні школи в українській архітектурі, є важливими для розвитку містобудівного мистецтва в Україні. При розробці всіх тем у науковий обіг мають вводитися невідомі раніше пам'ятки архітектури або нові відомості про твори, уже досить добре відомі й схарактеризовані в архітектурознавстві.

В результаті буде значно поповнюватися інформація про українських архітекторів і будівничих, з'явиться чимало нових імен і буде відзначено їх певний внесок у забудову міст і теорію архітектури, а творчість видатних майстрів стане більш повною і багатогранною. Розвиток української архітектури на протязі її багатьох століть неможливо собі уявити без шедеврів, унікальних творів, які потребують більш глибокого і проблемного аналізу. Крім цього, необхідно буде зосередитися на рядових житлових і громадських будівлях, інженерних спорудах, малих архітектурних формах, завдяки чому і стане можливим розробити повну історію українського зодчества і містобудівного мистецтва.

При характеристиці архітектурних творів потрібно уникати описовості. Хоча б в стислій формі, у всіх випадках важливо аналізувати образні і стильові особливості будинків, показувати взаємозв'язок їх композиційних рішень з конструктивними прийомами і будівельною технікою, модульні і ритмічні співвідношення частин споруди в цілому або її фасадів, гармонійність побудови загальних мас і окремих елементів, їх пропорційні співвідношення, зв'язок пам'яток з оточуючою забудовою і навколишнім природним середовищем, характер синтезу мистецтв, тектонічні особливості і їх втілення ордерними засобами.

При аналізі містобудівних творів важливо зосередитися на загальних планувальних композиціях вуличної мережі, побудові малюнка вулиць і площ, виділенні ансамблів і провідних архітектурних комплексів. Поряд з композиційними питаннями потрібно розглядати характер функціонального зонування міського організму, рішення питань санітарії та гігієни.

Більш поглибленому аналізу слід піддати житлову забудову кварталів і ділянок, формування громадських центрів, фортифікаційні комплекси, принципи побудови панорам і силуетів, тощо.

На даному історичному етапі варто досліджувати праці українських зодчих за кордоном, діяльність іноземних майстрів, за проектами або під керівництвом котрих велося будівництво на українських землях, слід проводити широкі аналогії розвитку архітектури України або окремих об'єктів з явищами закордонного зодчества.

За своєю науковою цінністю і обсягом друкований ілюстративний матеріал у вигляді генеральних планів, планів поверхів споруд, загальних видів, креслень фасадів і розрізів, зображень інтер'єрів, фрагментів, деталей, перспективних малюнків ансамблів або містобудівних комплексів, авторських реконструкцій мають, не поступатися текстам самих статей і виконуватися на високому професійному рівні. Натурне обстеження пам'яток повинно доповнюватися пошуками документів в архівах, бібліотечних та музейних сховищах.

Можна узагальнити, що разом з монографічними дослідженнями історії архітектури і містобудівного мистецтва, написання підручників для архітектурних факультетів, складання довідникових робіт, що сприятиме охороні історико-культурних надбань українського народу, виконанню на більш високому рівні проектів реставрації споруд і комплексів.

1.2. Суспільна значущість і пам'яткова сутність об'єктів архітектурної спадщини

Чітке розуміння історико-культурної сутності об'єктів архітектурної спадщини не тільки становить теоретичний інтерес, а й має практичне значення для забезпечення їхньої охорони та реставрації, раціонального використання з культурно-освітньою метою. Огляд наукових напрацювань у

пам'ятко-охоронній сфері, а також законодавчих і нормативних документів, міжнародних актів з питань охорони культурних надбань засвідчує суттєві розбіжності як у тлумаченні самого поняття “пам'ятка”, так і в класифікації об'єктів, що підлягають охороні як пам'ятки.

Зокрема, в Законі “Про охорону культурної спадщини” пам'ятка визначається як об'єкт культурної спадщини національного або місцевого значення, занесений до Державного реєстру нерухомих пам'яток України. В цьому випадку передусім береться до уваги формальний чинник, а не якісна сутність об'єкта. За В. Тимофієнком, пам'ятка архітектури — це високохудожній твір, збудований у минулих історичних періодах [49]. Більш розвинутим і наближеним до суті є визначення пам'ятки архітектури, дане Ю. Ранінським: “Пам'яткою архітектури слід вважати архітектурний твір, що має історичну, наукову, художню або іншу культурну цінність, той, що зберіг достатню повноту архітектурних форм і підлягає охороні в конкретному просторі” [9].

Зауважимо, що в наведеному визначенні пам'ятки передусім наголошується на історико-культурній цінності об'єкта: саме історико-культурна значущість об'єктів архітектурної спадщини є визначальним критерієм щодо надання їм статусу пам'яток. У пам'ятко-охоронній методиці, зокрема у працях Є. Михайловського та О. Щенкова, виокремлюються такі основні аспекти суспільної цінності пам'яток, як історичний, науковий, мистецький, естетичний, утилітарний та ін. Подібним чином спектр оціночних критеріїв відображено й у деяких міжнародних актах, зокрема в Конвенції з охорони всесвітньої культурної і природної спадщини. За цим документом, до культурної спадщини належать, зокрема, твори архітектури, ансамблі чи інші об'єкти, що мають важливу універсальну цінність з погляду історії, мистецтва або науки.

Отже, якісним критерієм оцінки пам'яток є їхня історико-культурна значущість. Централізація пам'ятко-охоронної галузі сприятиме зосередженню інтелектуальних й матеріальних ресурсів та раціональному їх

використанню задля належного збереження пам'яток української минувшини. До основних аспектів суспільної значущості об'єктів архітектурної спадщини слід віднести історичну, наукову, естетичну, мистецьку, утилітарну цінність. Історична значущість пам'яток архітектури полягає в їхній пізнавальній ролі — в тім, що вони є джерелом історичної інформації для пізнання минувшини. Архітектура як феномен матеріального і духовного світу — зокрема, пам'ятки зодчества — своїми формами та образами всебічно відображає матеріальне й духовне життя суспільства певної історичної доби — його суспільний лад, економічну спроможність, рівень розвитку науки й техніки, світогляд і культуру людей, їхні побут і традиції. Якщо пам'ятка архітектури пов'язана з важливими історичними подіями чи життєдіяльністю видатної особистості, історичний аспект її значущості може набувати історико-меморіального відтінку.

Оригінальні, справжні свідчення минувшини пам'ятки архітектури при візуальному сприйнятті дають змогу глибше усвідомити процес історичного розвитку суспільства, досягнути етапи розвитку його культури. Архітектурна спадщина є також значним джерелом наукової інформації для таких історичних наук, як мистецтвознавство, історія архітектури і будівельна техніка, археологія, етнологія, історія культури тощо. Потенційні можливості використання пам'яток як об'єктів наукових досліджень визначають їхню наукову цінність.

Пам'ятки архітектури — це основа історико-архітектурної науки, науковий фонд, який забезпечує її розвиток. Твори монументального й декоративно-ужиткового мистецтва, що органічно пов'язані з архітектурною пластикою, привертають увагу дослідників-мистецтвознавців.

Об'єктами археологічних досліджень, спрямованих на вивчення матеріальної культури минулого, є, як правило, давні споруди, зокрема й ті, що дійшли до нашого часу у вигляді руїн. Зведені народними майстрами споруди, безперечно, становлять значну цінність як об'єкти етнологічних досліджень. Найрізноманітніші аспекти архітектурно-будівельних традицій,

життя та побуту людей того чи того регіону можуть досліджуватися завдяки збереженим характерним пам'яткам.

Наукова значущість пам'ятки визначається ще її справжністю. Не менш важливою є і хронологічна характеристика: що давніша пам'ятка, то вища її цінність як об'єкта наукових досліджень. Процес історичного й наукового пізнання пам'ятки не обмежується, однак, тільки абстрактним осмисленням візуальної та історичної інформації. Він супроводжується також емоційними переживаннями, естетичною насолодою від спілкування з минулим, сприйняттям твору архітектурного мистецтва, позначеного гармонією форм.

Естетичне сприйняття пам'яток архітектури обумовлюється як виразними особливостями пластики архітектурних деталей і фрагментів будівель, творів монументального мистецтва, пов'язаних із пам'яткою, так і цілісною архітектурною формою споруди, створеної за законами краси. Естетична характеристика пам'ятки не була б повною без урахування її історичності як об'єкта, що зберігає сліди історичного минулого. Як зауважує Є. Михайловський, історична значущість архітектурної спадщини доступна для сприйняття широких мас і значною мірою визначає живий інтерес до неї. Споглядання старожитностей, візуальне пізнання минувшини самі собою викликають емоційні переживання. Тому нерідко і руїни давньої споруди можуть принести естетичну насолоду. Надзвичайно важливим у пам'ятко-охоронній методиці є розуміння сутності мистецької або художньої значущості пам'ятки архітектури. Цьому аспектові особливу увагу приділяв Є. Михайловський. Насамперед, не слід ототожнювати два хоч і взаємопов'язані, але різні за суттю поняття — естетична й мистецька цінність пам'ятки архітектури.

Архітектурний об'єкт, що з часом набув статусу пам'ятки, задумувався і створювався як твір архітектурного мистецтва і, відповідно, своїми формами, пластикою віддзеркалює духовний і ремісничий рівень, виконавську майстерність будівничих певної доби.

Мистецькі якості архітектурного твору, закладені в минулому й утримувані справжньою архітектурною формою пам'ятки та її пластикою поверхні, саме й визначають мистецьку цінність об'єкта. У сукупності історична, меморіальна, наукова, естетична та мистецька цінність пам'ятки становлять суть її історико-культурного змісту. Останній діалектично поєднаний з матеріальним вираженням пам'ятки, її матеріальною субстанцією, завдяки якій і може бути сприйнятий. Тобто матеріальна субстанція, яка збереглася як цілісна архітектурна форма чи така, що складається з різночасових нашарувань, або навіть дійшла до наших днів у вигляді руїн, є втіленням і хранителькою історико-культурного змісту пам'ятки.

Крім зазначених аспектів суспільної цінності об'єктів архітектурної спадщини, на збереження та історико-культурну змістовність пам'яток впливає утилітарна цінність, тобто можливість функціонального використання в сучасних умовах. Слід звернути увагу й на містобудівну значущість пам'яток. Будь-який об'єкт архітектурної спадщини як елемент урбаністичного утворення певною мірою задіяний у формуванні його планувально-просторової структури або ж органічно пов'язаний з природно-ландшафтним середовищем.

Значущість об'єктів архітектурної спадщини у формуванні просторової структури містобудівного утворення може бути різною. В одних випадках роль пам'яток обмежується виявленням конфігурації відкритих просторів або вулиць, в інших — вони є складовими елементами локальних ансамблів, маючи домінантне або підпорядковане розташування. Іноді пам'ятки, що входять до комплексів, або окремі ансамблі утворюють просторову композицію історичної частини міста.

Містоформівне значення окремих об'єктів архітектурної спадщини може бути надто вагомим — наприклад пам'яток, які є складовими вертикальної композиції міста, його історичних панорам. Тому й відносна цінність їх може перевершувати абсолютну або навіть бути домінантною. Отже, розглядаючи

об'єкти архітектурної спадщини в контексті історичного довкілля, можна визначити значущість їх у планувальній і просторовій організації містобудівного утворення, зв'язок з природним ландшафтом, роль у формуванні історичного середовища загалом.

Взаємозумовленість середовища та пам'ятки неминуче потребує виявлення і зворотних зв'язків – впливу довкілля на форму пам'ятки та її сприйняття. Міське або природне середовище, що склалося історично, сприяє виявленню історико-культурного змісту об'єкта, збагачує й розширює його образну характеристику. За такого підходу до оцінки пам'яток архітектури об'єктом візуального сприйняття й охорони є не тільки фізичний об'єм споруди, а й її довкілля. Споглядання пам'ятки й органічно пов'язаного з нею довкілля збагачує наші уявлення про інформативний комплекс об'єкта архітектурної спадщини в його історичному, науковому, естетичному, мистецькому та інших аспектах як з позицій абсолютної, так і відносної значущості. Як уже зазначалося, історико-культурна інформація, або історико-культурна змістовність пам'ятки, є діалектично поєднана з її матеріальною основою й невіддільна від цієї останньої. Тож усвідомлення матеріальної сутності пам'ятки та її складових є важливою передумовою як для досягнення історико-культурного змісту та образу об'єкта архітектурної спадщини, так і для забезпечення повноцінної схоронності його матеріальної субстанції.

Для розгляду й характеристики основних складових пам'ятки архітектури слід здійснити її морфологічний аналіз як об'єкта охорони та реставрації. Морфологічний аналіз пам'ятки розпочнемо з архітектурної форми, яка є визначальною метою архітектурної творчості. Ґрунтуючись на окремих дослідженнях архітектурної науки, зокрема працях А. Іконникова, О. Раппапорта, Г. Сомова та інших, та узагальнюючи широкий спектр тлумачень, означимо архітектурну форму зодчества як матеріалізовану, композиційно цілісну систему пластичних елементів, організованих відповідно до функціональних потреб і естетичних уподобань суспільства певної доби.

Архітектурні твори минувшини, які в наш час отримали статус пам'яток, створювалися здебільшого для задоволення практичних потреб людей, тому їхня форма визначалася утилітарно-технологічними вимогами. На формотворенні таких споруд позначилися рівень будівельної техніки та економічна спроможність суспільства певної історичної доби. Разом з тим архітектурна форма, зумовлена утилітарними та конструктивними чинниками, мала задовольняти й духовні потреби того чи того суспільства, тобто відповідати ідеалам епохи, узгоджуватися зі світосприйняттям та естетичними уподобаннями людей.

Унаслідок синтезу матеріальних і духовних здобутків кожна історична епоха виробила свою архітектурно-пластичну мову, або стильову систему, яка й визначала вигляд архітектурного твору, закономірності побудови його форми. Створена за конкретних історичних умов і в контексті середовища, така архітектурна форма, як правило, характеризувалася композиційною цілісністю й функціональною відповідністю, тобто, іншими словами, форма відповідала змістові архітектурного твору.

Таким чином, і в сучасних умовах візуальне сприйняття форми та усвідомлення змісту пам'ятки породжує в нашій уяві адекватний образ, здатний віддзеркалювати реалії минулого, зберігати інформацію про життєдіяльність людей та суспільні процеси в усіх проявах. Але породжена конкретним соціальним середовищем форма з часом перестає відповідати новим утилітарним і естетичним вимогам і навіть втрачає практичну доцільність. Згодом втрачається і смислове значення раніше вироблених архітектурно-стилістичних прийомів і засобів художньої виразності, відбувається своєрідна їх девальвація. Крім того, матеріальна основа форми підвладна руйнівним силам природи. Отже, соціально зумовлена форма з часом починає відставати від нових матеріальних духовних реалій. Це зумовлює соціальну потребу трансформації просторової структури таких об'єктів, модернізації їх архітектурно-пластичного вирішення,

конструктивного зміцнення, а то й використання не за первинним призначенням.

Саме так суттєво змінилося, наприклад, архітектурне обличчя пам'яток доби Київської Русі. Значною мірою зруйновані в часах монголо-татарської навали давні храми, суспільний інтерес до яких почав проявлятися з розвитком визвольного руху українського народу, в XVII ст. перебудовуються, набувають рис архітектури бароко. Отже, архітектурна форма, зазнавши втрат і нашарувань, позбавлялась первісного вигляду, ставала стилістично й матеріально неоднорідною. Така форма з позицій історико-архітектурної науки оцінюється як спотворений твір.

На нашу думку, під матеріальною структурою пам'ятки слід розуміти систему матеріальних елементів, що визначають сучасне автентичне існування стародавнього об'єкта. Тобто ідеться, насамперед, про результат і оцінку матеріальної діяльності людини, що відобразилася в архітектурно-конструктивній системі пам'ятки, а не про духовний потенціал, утілений в архітектурній формі. Таким чином, не слід ототожнювати архітектурну форму й матеріальну структуру, оскільки пізнавально-інформативна сутність їх принципово відрізняються. Цілісна чи взята фрагментарно архітектурна форма як твір архітектурного мистецтва забезпечує пізнання минулого шляхом художньо-образного сприйняття. Пізнавальна ж функція матеріальної структури обмежується переважно науково-історичною інформацією.

Матеріальна структура пам'ятки (будівельний матеріал, система побудови, організація конструктивного остова) визначає первісний вигляд давньої споруди, яка або складається з хронологічно різних фрагментів, або збереглася лише у вигляді руїн і дає підстави до висновків про науково-технічні досягнення відповідної історичної доби, про рівень інженерної думки суспільства тощо. Наприклад, матеріальна структура Георгіївського собору Видубицького монастиря здебільшого хронологічно однорідна й відображає рівень будівельної техніки й ремесла кінця XVII ст. Інформативно насиченою є матеріальна структура церкви Спаса на Берестові у Києві. Архітектурна

форма цього храму, що утворилася внаслідок неодноразових добудов, поєднала в собі хронологічно різні матеріальні фрагменти кінця XI — початку XII ст., XVII, XVIII і XIX століть.

Різночасові складові матеріальної структури багатьох пам'яток дерев'яного зодчества також відображають неодноразові їх перебудови, як, наприклад, Миколаївська церква у с. Колодне на Закарпатті. Якщо зовнішній вигляд названих пам'яток визначається естетично організованою архітектурною формою, то чимало історичних об'єктів, зокрема стародавніх замків (у Бучачі, Кременці, Судаку), постають у нашій уяві у вигляді руїн, фрагментів архітектурних форм, власне, залишків давньої матеріальної структури. Але й вони фіксують і визначають існування відповідних пам'яток як документальних свідчень і справжніх джерел наукової та історичної інформації.

Отже, науково-історичний інтерес становлять і рештки архітектурних форм, руїни давніх споруд — в окремих випадках пам'ятка може розглядатися як сукупність фрагментів архітектурних форм різних епох, об'єднаних у її матеріальній структурі.

Суттєвим матеріальним компонентом нерухомих пам'яток є місце спорудження, територія, пов'язана з історичним об'єктом. Від самого початку будівництва майбутнього архітектурного твору навколо нього складається система нашарувань ґрунту — культурний шар — як результат життєдіяльності людей, залишки будівельних матеріалів, уламки конструкцій і декоративних елементів, сліди ремонтів, пожеж, повеней тощо — все, що утримується в ґрунті, становить неоціненну історичну інформацію про пам'ятку. Водночас архітектурна форма, її художні особливості як твору мистецтва розкриваються в процесі візуального сприйняття, й найчастіше через характерне трактування поверхні. Як на важливий складовий компонент естетичної організації форми, на сутність поверхні пам'ятки та її значущість у виявленні художніх цінностей історичного об'єкта звертає увагу Є. Михайловський. Кожна історична епоха відповідно до духовних вимог

суспільства, естетичних поглядів, світосприйняття та моральних переконань людей виробила характерне для свого часу архітектурно-пластичне й художнє трактування поверхні, або, за висловом О. Тица та О. Воробйової, — пластичну мову.

Автентична поверхня пам'яток як втілення пластичної мови є документальним джерелом інформації про минуле, відображає рівень художнього ремесла, загалом духовне життя суспільства на певних історичних етапах. Характерні для кожної історичної доби розвитку зодчества прийоми і способи трактування поверхні архітектурної форми твору майстри використовували для створення архітектурно-художніх образів, тому автентична поверхня пам'яток є важливим джерелом інформації про духовне життя людей, про минуле, відображення рівня розвитку художнього ремесла.

Поверхня пам'ятки завжди позначена часовими впливами. На ній певним чином відбиваються різні історичні процеси чи сліди історичних подій, які навіть при візуальному ознайомленні з об'єктом переконують у його давності й історико-документальній значущості. При цьому одним із важливих є чинник патини часу, що утворюється на поверхні внаслідок хімічних і мікробіологічних процесів. Особливо це помітно на деяких пам'ятках Львова – Успенській церкві, каплиці Трьох Святителів, каплиці Боїмів. Цим та іншим пам'яткам епохи Ренесансу патина часу надає естетичної своєрідності й засвідчує автентичну схоронність поверхні.

Таким чином, поверхня, її пластичні й колористичні особливості певною мірою визначають історичну та естетичну сутність пам'ятки. Візуальне сприйняття поверхні давньої споруди з елементами декоративно-пластичної обробки, художніми розписами, наявною патиною має важливе значення у розкритті історико-культурного змісту, виявленні архітектурно-художнього та історичного образу пам'ятки. Поверхневий шар архітектурної форми, як і матеріальної структури, зафіксувавши рівень ремесла та художньої культури відповідної епохи, закарбував і доносить до нас сліди історичних подій і часу,

крім того, це своєрідний хранитель історико-культурної інформації, джерело історичного пізнання.

Підсумовуючи матеріали про морфологічне дослідження пам'ятки архітектури, варто наголосити на таких її визначальних складових, як архітектурна форма з відповідним трактуванням поверхні та матеріальна структура й культурний шар, що інтерпретуються як матеріальна субстанція. Саме інтеграція історико-культурної інформації, яку увібрала матеріальна субстанція пам'ятки як автентичний документ історії, та усвідомлення архітектурно-художнього змісту, втіленого в архітектурній формі та її поверхні як мистецькому творі, становлять основу, завдяки якій у нашій уяві вимальовується відповідний історико-культурний образ пам'ятки.

Особливого значення проблема визначення категорії автентичності набула насамперед у зв'язку з діяльністю Комітету всесвітньої спадщини, створеного при UNESCO в рамках Міжнародної конвенції з охорони культурної і природної спадщини (1972). У документі розроблено стратегічні напрями втілення конвенції в життя. Серед основних критеріїв відбору пам'яток для включення їх до Списку всесвітньої спадщини названо тест на автентичність щодо творчого задуму, матеріалів, виконання та середовища [38]. Тест на автентичність у номінації об'єктів Списку всесвітньої культурної та природної спадщини викликав широкий міжнародний резонанс.

Джерелами інформації щодо пам'ятки архітектури можуть бути форма об'єкта, матеріал, технологія зведення споруди, функція, середовище. Проте вичерпної відповіді на поставлену проблему в цьому документі не знаходимо. У ньому тільки концептуально означено параметри автентичності, в межах яких кожна країна, виходячи з власних традицій, може окреслити свої підходи щодо визначення автентичності пам'яток. Цим і пояснюється актуальність проблеми у вітчизняній пам'ятко-охоронній науці.

На наш погляд, розв'язання цієї проблеми має ґрунтуватися на засадах вище розглянутих морфологічних складових пам'ятки — матеріальної структури й архітектурної форми. Власне, ідеться про подвійну природу

пам'ятки архітектури: з одного боку, матеріальна структура, чи матеріальна субстанція, розглядається як документ історії, документ матеріальної культури, з іншого — як твір архітектурного мистецтва, що характеризується мистецьким задумом, художньо-образною виразністю.

Як об'єкт творчості архітектурну форму пам'ятки не варто розглядати абстраговано від конкретного автора чи авторського колективу, колективу конкретних виконавців, завдяки майстерності й знанням яких зведено саме цю, а не іншу історичну споруду. Тобто ідеться насамперед про оцінку матеріального стану архітектурної форми та її поверхні за шкалою авторської й виконавської належності; авторська форма й відповідна їй матеріальна структура розглядаються як унікальні й неповторні. Здебільшого матеріальна структура й архітектурна форма пам'ятки хронологічно неоднорідні.

Неодноразові оновлення та перебудови призводять до нашарування різночасових фрагментів. Відновлені та перебудовані споруди можуть успадковувати попередні форми, як, наприклад, Софійський собор чи церква Спаса на Берестові в Києві. Нашарування чи синтезовані в об'єкті архітектурно-мистецькі доповнення різних періодів існування давньої споруди, успадковані в матеріальній структурі пам'ятки, — це не що інше, як сліди історичних подій, свідчення еволюції, своєрідний відбиток соціально-культурних процесів, інакше кажучи, матеріальні свідки історії країни.

Інтегрована матеріальна структура й архітектурна форма пам'ятки, таким чином, є хронологічно збагаченими, набувають значення документальних свідчень. Інколи хронологічна неоднорідність матеріальної структури породжує спроби виокремити в матеріальній системі пам'ятки пласт автентичної (первинної) основи й наступні історичні нашарування, відповідно означивши їх поняттями “автентичність” та “історичність”. Такий підхід применшує значущість історичних нашарувань, принаймні стосовно пам'яток архітектури; до того ж буває непросто визначити межі первісної матеріальної структури та історичних нашарувань.

1.3. Архітектурно-містобудівна спадщина як окремий вид культурного надбання

Як документ історії, матеріальна структура пам'ятки архітектури в межах експертно визначеного хронологічного діапазону залишається однаково цінною, а отже, повинна розглядатися як автентична щодо певного часового поля. Мається на увазі належність форми і матеріальної структури до певної історичної доби, до конкретних часових вимірів. Звідси проблема хронологічного діапазону пам'ятки, в межах якого можна говорити про автентичність форми й матеріальної структури об'єкта архітектурної спадщини. У тих випадках, коли пам'ятка має складну історію будівництва, хронологічні параметри визначають від початку будівництва до експертно визнаної її часової межі.

Архітектурні об'єкти пов'язані з конкретним місцем, конкретним природним та антропогенним середовищем, тобто ідеться про середовище пам'ятки в межах історичної, функціональної та композиційної цілісності пам'ятки й середовища. Таке середовище прийнято визначати як історичне. Просторову основу середовища визначають такі складові елементи, як природний ландшафт, монументальні споруди й забудова, а також планувальна організація вулиць і площ. Названі складові досить стабільні у часі й, відповідно, утворюють просторовий каркас середовища. Предметне ж наповнення просторової системи, що забезпечує життєві процеси людини — наприклад, різноманітне обладнання, об'єкти міського дизайну, транспортні засоби тощо — відбувається незрівнянно динамічніше і може змінювати свій стан та положення упродовж короткого часу.

Просторове співвідношення історично сформованого каркаса, стрижнем якого, безперечно, є матеріальна субстанція об'єктів історико-культурної спадщини, зумовлює містобудівну роль і значущість місця пам'ятки в системі містобудівного утворення, забезпечує розкриття й пізнання історико-культурного образу пам'ятки; остання ж історично й культурно збагачує

відповідне місце. Отже, як об'єкт архітектурної творчості пам'ятка невіддільна від місця створення.

Перенесення споруди на інше місце призводить, як правило, до суттєвих втрат, насамперед частки матеріальної субстанції, зокрема приоб'єктного культурного шару. Втрата чи трансформація історично зумовленого характерного середовища негативно позначаються на історико-культурному образі пам'ятки. Прикладом цього можуть слугувати архітектурні експонати музеїв народної архітектури та побуту. Навіть у тих випадках, коли архітектурна форма й матеріальна структура перенесених об'єктів залишаються автентичними, пам'ятки в цілому не можуть визнаватися збереженими в автентичному стані. Повертаючись до проблеми автентичності середовища, слід мати на увазі, що йдеться про матеріальний стан саме історично сформованого каркаса відповідного містобудівного утворення в межах його історичної, функціональної й композиційної цілісності та в контексті ландшафтних умов конкретного місця.

Узагальнюючи сказане вище, доходимо висновку, що автентичність – це стан пам'ятки, її архітектурної форми та матеріальної субстанції у контексті історично обумовленого середовища, що забезпечує сучасне існування об'єкта як оригінального твору архітектурного мистецтва і документа історії відповідної епохи.

Отже, пам'ятка архітектури — це об'єкт, автентична архітектурна форма чи матеріальна субстанція якого засвідчує архітектурно-будівельну діяльність людини в минулому і в поєднанні з історично успадкованим довкіллям становить історичну, наукову, мистецьку або іншу культурну цінність. Це визначення не виходить за рамки осібного об'єкта, стосується окремо взятого архітектурного твору.

Водночас історико-культурну цінність становлять пам'яткові утворення — ансамблі, комплекси, фрагменти історичних міст тощо. Тому серед актуальних проблем пам'ятко-охоронної науки постає питання про визначення сутності пам'яток містобудування. Термін “пам'ятка містобудування” у

вітчизняній пам'ятко-охоронній сфері офіційно було визнано лише в 1976 р. з прийняттям Закону СРСР і відповідного до нього Закону УРСР “Про охорону і використання пам'яток історії та культури”, де в ст. 6 йшлося про типологічний ряд містобудівних утворень: архітектурні ансамблі й комплекси, історичні центри, квартали, площі, вулиці, залишки стародавнього планування і забудови міст та інших населених пунктів.

Більш розгорнуту характеристику історичних або традиційних ансамблів містять Рекомендації зі збереження й сучасної ролі історичних ансамблів (1976), де як історичні або традиційні ансамблі означають будь-які сукупності будівель, споруд і відкритих просторів, зокрема місця археологічних і палеонтологічних розкопок людських поселень у міській чи сільській місцевості, цілісність і цінність яких визнано з археологічного, архітектурного, передісторичного, історичного, естетичного чи соціально-культурного поглядів.

Серед цих доволі різноманітних визначень ансамблів можна, зокрема, вирізнити історичні місця, історичні міста, старовинні міські квартали, села й невеликі поселення, а також однорідні монументальні ансамблі. У Конвенції з охорони архітектурної спадщини Європи (1985) до об'єктів архітектурної спадщини віднесено комплекси будівель — однорідні групи міських чи сільських будівель, які мають належну історичну, археологічну, мистецьку, наукову, соціальну чи технічну цінність і настільки пов'язані між собою, що можна визначити їх топографічно.

Заслуговує на увагу й визначення ансамблю, котре подається в статуті ICOMOS: “Ансамбль — це будь-яка сукупність осібних або поєднаних між собою споруд, що своєю архітектурою, узгодженістю з ландшафтом становлять особливу історичну, мистецьку, наукову, соціальну чи етнологічну цінність”.

Отже, у міжнародних документах для означення комплексних містобудівних утворень уживаним є переважно термін “ансамбль”, рідше — “комплекс”. Серед численних тлумачень поняття “ансамбль” у вітчизняних

наукових виданнях найбільш вдалим, на наш погляд, є визначення ансамблю, запропоноване А. Іконниковим. Міським ансамблем він називає систему будівель, споруд і відкритих просторів, закономірно організованих відповідно до життєвих потреб суспільства, які характеризуються художньою виразністю і єдністю.

Отже, історичні ансамблі й комплекси в пам'ятко-охоронній сфері й, зокрема, у світовій практиці, розглядаються як найбільш цінні й значні містобудівні утворення, територіально визначені в системі міста чи іншого поселення. Крім того, цими поняттями, з використанням класифікації ансамблів за рівнями просторової організації, охоплюється вся типологічна низка містобудівних утворень — від структурних елементів історичної міської забудови (квартали, майдани, вулиці) до значних фрагментів міської забудови та історичних центрів, а також заміські утворення (садиби, садово-паркові утворення, фортеці, монастирі тощо). З урахуванням розгалуженості територіально-просторової структури ансамблі поділяються на локальні, або однорідні, й розвинуті — містобудівні та просторові. Яскравим прикладом розподілу ансамблів за рівнем територіально-просторової композиції може слугувати історична частина міста Львова. До першого рівня можна віднести ансамблі площі Ринок, монастиря бернардинів, Успенської церкви, Вірменської вулиці та ін.

Взаємопов'язана система архітектурних ансамблів формує містобудівний ансамбль історичного центру, що територіально визначається межами заповідника. Однак загальну просторову структуру історичного Львова становлять також інші ансамблеві утворення. Чимало архітектурних ансамблів розташовано у структурі невеликих поселень чи навіть поза їхніми межами в природному оточенні — вони характеризуються менш розвиненими структурами і можуть визначатися як локальні. До таких ансамблів, наприклад, можна віднести монастирські комплекси в селах історичної Волині — таких як Межиріччя, Зимне, Дермань, а також фортеці в Хотині

(Чернівецька область), Меджибожі (Хмельниччина) та палацово-паркові утворення в селах Качанівка та Сокиринці на Чернігівщині.

Історично сформовані ансамблі й комплекси є об'єктами містобудівної діяльності, вищим досягненням урбаністичної творчості й, за загально визнаною шкалою суспільної оцінки об'єктів культурної спадщини, становлять значну мистецьку, естетичну, історичну, наукову та іншу історико-культурну вартість. І саме містобудівні утворення, які можна означити термінами “ансамбль” чи “комплекс”, належать до пам'яток містобудування, на чому й акцентується увага в міжнародних пам'ятко-охоронних документах. Через призму ансамблів і комплексів спробуємо розкрити сутність поняття пам'ятки містобудування як об'єкта охорони. Одразу ж зауважимо, що спроба поєднати поняття пам'ятки архітектури й пам'ятки містобудування неприпустима. Пам'ятки архітектури — це окремі будівлі або споруди, метою створення яких є формування, як правило, внутрішнього простору об'єкта.

Провідною ж темою містобудівної творчості є освоєння території системою забудови та організації відкритих просторів. Забудова є визначальною складовою будь-якого територіально-просторового утворення. І саме у формах будівель і споруд найбільш виразно закарбувалися сліди різних періодів формування утворень. Тому забудова може характеризуватися значними хронологічними вимірами, стилістичним розмаїттям, поєднуючи різні типи будівель і споруд. Відповідно, в системі забудови можуть бути як визначні пам'ятки архітектури, історії, монументального мистецтва, археології, так і об'єкти, що не являють будь-якої історико-культурної цінності, але є невіддільними елементами містобудівної тканини ансамблю чи комплексу, забезпечують композиційну та структурну цілісність. У його структурі, з урахуванням параметрів територіально-просторового утворення та композиційної побудови, можуть поєднуватися й локальні ансамблі та комплекси, об'єкти садово-паркового мистецтва, археологічні об'єкти.

Однак історико-культурна цінність ансамблю чи комплексу визначатиметься не кількістю унікальних будівель і споруд, а насамперед

композиційною цілісністю і мистецьким рівнем усього територіально-просторового утворення та інтегрованою системою нашарувань, що визначають хронологічні параметри утворення, відображують історичні етапи його розвитку. На формуванні ансамблів, комплексів, садиб та інших територіально-просторових утворень позначилися характерні особливості відповідних ландшафтів.

Топографічні особливості місцевості, різні компоненти ландшафту, як, наприклад, водойми, пагорби, схили, суттєво позначаються на планувальній організації утворень. Отже, історичні ансамблі, комплекси та інші містобудівні утворення, що не дійшли до наших днів, визначаються структурою, що сформувалася внаслідок таких складових, як ландшафт, планувальна мережа й забудова. Саме ці складові й визначають матеріальну основу, просторовий каркас будь-якого містобудівного утворення.

Безумовно, історично сформовані містобудівні утворення, про які йтиметься, практично не є персоніфікованими з погляду авторства — визначальним тут буде аспект хронологічної автентичності. Неодноразові реконструкції, перебудови та оновлення зумовили численні нашарування, і це позначилося на розплануванні вулиць і майданів. Водночас, успадковані в матеріальній основі просторового каркаса утворення, ці нашарування чи синтезовані в історичній забудові архітектурно-стилістичні доповнення різних періодів його існування є слідами, відбитками певних соціально-культурних процесів, історичних подій, власне, матеріальними свідками історії, але в рамках певного хронологічного виміру.

Пам'ятками містобудування є ансамблі, комплекси, садиби та інші територіально-просторові утворення, сучасне існування яких засвідчується автентичною матеріальною субстанцією історично успадкованого просторового каркаса забудови чи його фрагмента, які в поєднанні з характерним ландшафтом у межах їх композиційної цілісності становлять історичну, наукову, естетичну, мистецьку чи іншу культурну цінність.

Отже, узагальнюючи вищесказане, можемо класифікувати об'єкти архітектурної та містобудівної спадщини за трьома типами:

- осібні, або окремі пам'ятки;
- пам'яткові ансамблі й комплекси;
- пам'яткові територіальні, або урбаністичні утворення.

До осібних пам'яток належать окремо розташовані й не пов'язані територіально будівлі, споруди чи будь-які інші об'єкти або їхні рештки. Пам'ятковий ансамбль як композиційно згармонізована група або система будівель і споруд та пам'ятковий комплекс як сукупність функціонально і структурно споріднених об'єктів характеризуються спільною територією, локалізованою в межах володінь або їх просторовою цілісністю.

Систематизація обліку пам'яток та відповідна охорона їх потребують також класифікації об'єктів архітектурної і містобудівної спадщини за видами. Закон України “Про охорону культурної спадщини” поділяє об'єкти нерухомої культурної спадщини на такі види: археологічні; історичні; монументального мистецтва; архітектури й містобудування; садово-паркового мистецтва; ландшафтні; науки і техніки.

Таким чином, архітектурно-містобудівну спадщину виділено в окремий вид. Водночас пам'ятко-охоронна методика уже тривалий час поділяє об'єкти архітектурно-містобудівної спадщини на два види — пам'ятки архітектури і пам'ятки містобудування, або урбаністики.

З урахуванням формотворення, структури матеріальної субстанції пам'ятки архітектури можуть бути, своєю чергою, поділені на пам'ятки мурованої архітектури, дерев'яного народного зодчества, індустріальної архітектури та інженерного мистецтва. Як вид архітектурно-містобудівної спадщини слід розглядати й свідомо задумані та створені людиною ландшафтні утворення, пов'язані з будівлями та спорудами — зокрема, сади й парки.

Отже, підсумовуючи сказане, об'єкти архітектурно-містобудівної спадщини можна розподілити за такими видами:

- пам'ятки містобудування;
- пам'ятки мурованої архітектури;
- пам'ятки дерев'яного народного зодчества;
- пам'ятки індустріальної архітектури та інженерного мистецтва;
- пам'ятки садово-паркового мистецтва.

В окремих випадках як додаткову можна виділити класифікацію об'єктів архітектурно-містобудівної спадщини за стилістичними, типологічними або іншими ознаками.

Висновки до розділу I

Серед видового розмаїття пам'яток історії та культури об'єкти архітектурно-містобудівної спадщини посідають особливе місце, бо синтезують у своїх формах весь спектр проявів культури і технічних досягнень суспільства певної історичної доби, органічно пов'язані з різними видами пластичних мистецтв й здатні навіть через рештки стародавніх споруд віддзеркалювати історичне минуле, випромінювати дух національних традицій українського народу.

Огляд літературних джерел з історії архітектури України та архітектурного пам'ятко-знавства, аналіз бібліографічних джерел пам'ятко-охоронного спрямування, а також ознайомлення з досвідом збереження пам'яток архітектури на вітчизняних теренах засвідчують необхідність розширення та поглиблення пам'ятко-знавчих досліджень у сфері архітектури, подальшої розробки засад наукової методики охорони та реставрації об'єктів архітектурної спадщини. Базуючись на проведений аналіз, встановлено що матеріально пам'ятка архітектури визначається архітектурною формою з відповідною поверхнею й пластичним вирішенням, матеріальною структурою

та культурним шаром у параметрах пам'яткової території об'єкта, які разом становлять матеріальну субстанцію пам'ятки.

Пам'ятка містобудування матеріально визначається територією з характерним ландшафтом, планувальною мережею та забудовою або загалом пам'ятковим просторовим каркасом у параметрах відповідної території. Територія з культурним шаром і пам'ятковий просторовий каркас разом формують матеріальну субстанцію пам'ятки містобудування. На підставі дослідження матеріальних складових пам'ятки сформульовано визначення автентичності об'єктів архітектурної спадщини.

Можна стверджувати, що суспільна значущість об'єктів архітектурно-містобудівної спадщини визначається передусім їхньою історичною, науковою, мистецькою, естетичною цінністю та іншими аспектами історико-культурної змістовності, втіленої в автентичній архітектурній формі та матеріальній субстанції пам'ятки. Отже, пам'ятка архітектури — це об'єкт, автентична архітектурна форма (матеріальна субстанція) якого засвідчує архітектурно-будівельну діяльність людей у минулому і в контексті історично успадкованого середовища становить історичну, наукову, мистецьку або іншу культурну цінність. Пам'ятками містобудування є історичні міста, ансамблі, комплекси та інші урбаністичні утворення, сучасне існування яких засвідчується автентичною субстанцією історично успадкованого просторового каркаса забудови, що в поєднанні з характерним ландшафтом у межах їх композиційної і територіальної цілісності становлять історичну, наукову, мистецьку або іншу культурну цінність.

Розділ II. Дослідницька частина

2.1. Історичні міста, пам'яткові ансамблі та комплекси

Численні історичні міста, в структурі яких органічно збереглися й визначні пам'яткові ансамблі, і комплекси, утворюють вагомий компонент містобудівної спадщини України. У списку історичних міст і селищ міського типу, затвердженому Кабінетом Міністрів України постановою від 26 липня 2001 р. № 878, налічується 366 поселень. У цьому надбанні інтегровано багатовіковий досвід і культура формування містобудівних утворень. Збереження їхнього устрою та осмислення планувально-просторової організації є важливою умовою подальшого розвитку цих населених місць, виявлення й пізнання їхніх історико-мистецьких особливостей.

Витоки урбаністичних традицій на українських теренах сягають глибокої давнини й беруть початок від первісних стоянок, поселень трипільської культури, стародавніх городищ. Позначилася на забудові українських міст так само й культура містобудування античних держав, свідченням чого є низка міст Північного Причорномор'я. Активно відбувалися урбаністичні процеси й у період Київської Русі, в литовсько-польську епоху та

в роки Гетьманщини. Започатковувалися й розбудовувалися міста на українських землях і в часи Австрійської та Російської імперій — зокрема, чимало міст було засновано внаслідок колонізації південних і південно-східних територій.

З утвердженням капіталістичних відносин та активним розвитком промисловості й транспорту на зламі XIX–XX ст. на українських землях склалася доволі розвинена мережа міських поселень. Певна частина цих міст, зокрема давніх, дійшла до наших днів як поселення, де в інтегрованому вигляді спостерігаються нашарування різних історичних епох. Розпланування та забудова таких міст увібрали в себе матеріальні та культурні напрацювання попередніх поколінь і нині є свідченням історичних та соціальних процесів і змін, що відбувалися в різні часи. Цим і пояснюється їхнє подальше дослідження та взяття під охорону держави як пам'яткових урбаністичних утворень.

Найдавніші містобудівні утворення, що збереглися на українських теренах, пов'язані з освоєнням земель Північного Причорномор'я греками та переселенцями з інших держав. Уже в другій половині VII ст. до н. е. було засноване поселення на острові Березань, а згодом, у VI ст. до н. е., з'являються такі міста, як Тіра, Ольвія, Херсонес, Пантикапей, Феодосія та інші. А починаючи з середини I ст. до н. е. Північне Причорномор'я стає зоною впливу Римської імперії.

Згодом в розплануванні міст виокремлюються функціональні площі — торговельна, адміністративна, культова та припортова, що поєднуються із житловою забудовою системою вулиць. Планувальна мережа вулиць міст не була регулярною (за винятком Херсонеса). З'являються в цей час міські укріплення у вигляді мурів, які розміщуються на схилах з материкового боку, як наслідок — місто розкривається на узбережжя, підкреслюється зв'язок із морем. Підсумовуючи розгляд еллінських міст Північного Причорномор'я, С. Крижицький вирізняє три типи таких міст, до яких він відносить, відповідно, Пантикапей, Херсонес та Ольвію.

Пантікапей з його переважно радіально-кільцевим розплануванням складався з акрополя та нижнього міста з агорою та портом. В Херсонесі, що мав регулярне розпланування й також складався з верхнього та нижнього міста, композиційним стрижнем була поздовжня вулиця, на якій розміщувалася агора. Що ж до Ольвії, то вона не мала акрополя так само, як і Херсонес, але, на відміну від нього, була містом із переважно нерегулярним планувальним устроєм. Римський вплив на вже існуючі міста Північного Причорномор'я позначений зведенням укріплень, зокрема, будівництвом цитаделей в Тірі, Ольвії та Херсонесі, що припадає приблизно на I ст. н. е. Із занепадом Римської імперії еллінські міста й, зокрема, Херсонес, підпадають під владу Візантії. У V–VI ст. Херсонес розширює свої межі, тут зводяться потужні укріплення. За часів Візантії будуються й укріплення Пантікапея, Алустана та Сугдеї, оскільки ці міста були покликані захищати Чорноморське узбережжя.

Міграційні процеси в Тавриці III–IV ст. поклали початок так званим печерним містам як, наприклад, Чуфут-Кале, в XIV–XV ст. заселене караїмами. Отже, історичні міста Північного Причорномор'я увібрали містобудівні традиції давніх греків, римлян, Візантії та інших народів, сформовані в місцевих умовах, і стали осередками поєднання культур, звідки традиції різних народів поширювалися й розвивалися в умовах Київської Русі.

Більш давнім типом давньоруських поселень-міст були городища, тобто укріплені поселення. В період Київської Русі (кінець X — перша половина XIII ст.) міста стають осередками торгівлі, ремесл, княжих резиденцій та духовних святинь. Відповідно, за структурою давньоруське місто складалося з укріпленого дитинця, де розміщувався княжий палац і головний храм, та окольного міста, де селилися ремісники, торговий люд та міська знать. Біля дитинця розташовувався торг, або торгова площа, на якій також могли зводити церкви. Вулиці окольного міста були спрямовані на торгову площу — відповідно, формувалася наближена до радіальної система розпланування таких поселень.

Залежно від природно-ландшафтних умов місцевості формувалася характер планувальної мережі й забудови поселення, але в більшості випадків утворення мало сегментну конфігурацію. Окольне місто, як і дитинець, було захищене дерев'яно-земляними укріпленнями. При заснуванні міста враховувалися й природні захисні перешкоди — обиралися території на високих пагорбах, плато над крутосхилами або місцини, захищені ріками чи заболоченими долинами. Починаючи з кінця X ст. й до середини XIII ст. на обширах Київської Русі сформувалася ціла мережа міст, зокрема й на українських теренах, такі як Київ, Чернігів, Новгород-Сіверський, Переяслав, Вишгород, Білгород, Галич, Глухів, Володимир та інші.

Головним містом Київської Русі як держави був Київ. Дитинець Києва X ст., так зване місто Володимира, знаходився на Старокиївській горі. Тут розміщувався князівський палац, собор Богородиці (Десятинна церква) та інші споруди. У першій половині XI ст. місто значно розширюється в західному напрямку у зв'язку зі зведенням Ярославом Мудрим собору Св. Софії. Укріплене валами та городнями місто Ярослава простягалось від Лядських воріт на півдні й до Львівських на півночі, а в західному напрямку — до Золотих воріт. Розміщення воріт певною мірою вказує й на основні напрямки розпланування міста, а абрис валив — на його сегментну конфігурацію. Роль окольного міста як ремісничого й торгового поселення виконував Поділ, пов'язаний із Верхнім містом шляхами, що сьогодні приблизно відповідають Андріївському й Вознесенському узвозам.

Стародавній Переяслав, що розташований на мисі при впадінні р. Альти в р. Трубіж, також складався з дитинця й окольного міста, укріплених городнями. В межах дитинця розміщувалися князівські палаци, храми та житла духовенства і знаті. У центрі окольного міста був торг, що сполучався головними дорогами з дитинцем та передмістям через укріплені ворота. У цьому огляді немає можливості ґрунтовно простежити особливості формування інших давньоруських поселень.

Проте, навіть на основі вище розглянутих міст можемо зробити висновок, що композиційним ядром їх був дитинець, гармонійно вписаний в природний ландшафт. Природно-ландшафтні особливості території зумовлювали й нерегулярне розпланування окольного міста, його забудову та конфігурацію укріплень. Після розпаду Київської Русі як держави, спустошені давньоруські землі захоплюють сусідні держави — зокрема, значна частина їх відходить до Литви і Польщі. Починаючи з XIV ст. раніше засновані міста та зведені укріплення поступово відроджуються, зводяться нові будівлі, зміцнюються оборонні мури. З метою захисту від постійних татарських набігів і феодалних чвар польські та литовські князі розбудовують родові замки, довкола них формуються окольні поселення. Тут селяться ремісники, дрібна шляхта й торговий люд.

Таким чином, у XIV ст. було дано певний поштовх до розширення мережі міст, їх розбудови та збільшення чисельності міського населення, зокрема на Правобережжі. Залежно від розташування укріпленого ядра, на мисі чи вздовж природного захисного рубежу (ріки, урвища), складається конфігурація розпланування передмістя. В разі мисового розміщення замку, як це маємо у Луцьку, планувальна мережа вулиць наближена до системи променів, орієнтованих на укріплення. Подібна конфігурація розпланування характерна й для таких міст, як Меджибіж, Володимир-Волинський та інші. Укріплення, розташовані вздовж ріки, створювали умови для формування довкола них передмість, що за планувальною конфігурацією є наближеними до радіально-кільцевих, поєднаних із променевою системою, що характерне, наприклад, для Острога.

У XIV — на початку XVI ст. розвиток міст Правобережної України перебуває під впливом урбаністичної культури Західної Європи. У структурі сформованих довкола феодалних замків передмість із часом виділяються середмістя. Вони мають свої міські укріплення та помешкання більш заможних верств міського населення; з часом такі утворення набувають самоврядності й одержують Магдебурзьке право. Зокрема, в XIV–XV ст. це

право отримали такі міста, як Львів, Луцьк, Рогатин, Кременець, Київ, Бережани, Кам'янець-Подільський, Дрогобич та інші, що загалом суттєво позначилося на їхньому розплануванні та забудові.

Центром середмістя стає площа-ринок з ратушею та помешканнями найбільш заможних городян. Тут розміщувалися також церква та костел. Квадратна чи прямокутна в плані площа-ринок визначала регулярний устрій, розпланування й прилеглої, доволі щільної квартальної забудови. Такий планувально-просторовий устрій характерний для таких міст, як Кам'янець Подільський, Рогатин, Бережани та багатьох інших. Укріплення середмістя могли бути мурованими, дерев'яно-земляними або у вигляді рову і земляного валу. Досить розвиненою була система укріплень Львова та Кам'янця Подільського. Окрім оборонних мурів, фортифікаційні комплекси цих міст мали оборонні башти та інші споруди.

Наприкінці XV ст. Магдебурзьке право було запроваджене й у Києві. На Подолі, куди, після знищення Верхнього міста татаро-монголами, перемістилося міське життя й де квітнули ремесла й торгівля, була зведена ратуша. Нижнє місто, таким чином, функціонувало на зразок середмістя й мало свої укріплення. Певним чином розбудовуються в зазначений час і міста кримського узбережжя, зокрема захоплені генуезцями — як, наприклад, Сугдея (Судак), Кафа (Феодосія), Алустон (Алушта) та інші. Найповніше збереглася основа міста Сугдеї, що розкинулося на крутому схилі, захищеному з боку моря скелястим урвищем. Центральне, найбільш захищене ядро міста займав консульський замок, а довкола розміщувалось, також укріплене мурами, поселення колонії.

У наступний період (кінець XVI — перша половина XVII ст.) оборонна функція залишається домінантною у формуванні міст. Розвиток вогнепальної зброї та постійні набіги татар і турків змушували розбудовувати міські укріплення і зводити державні та магнатські замки — осередки, довкола яких починали формуватися поселення. Відповідно, міста поділялися на державні й магнатські. Досить часто міські укріплення і замок утворювали сполучену

систему оборони, як це маємо у випадку формування замку Жолкевських і середмістя у Жовкві. Окрім Жовкви, зведені в зазначений вище період укріплення магнатських резиденцій поклали початок формуванню таких міст, як Збараж, Броди, Полонне, Золочів, Лубни, Умань та ін. Розпланування та внутрішній устрій середмість у більшості випадків регламентувалися Магдебурзьким правом — вони мали регулярний характер, їм була притаманною щільна квадратна забудова й ринкова площа з ратушою в центрі.

Необхідність захисту південних рубежів від турецьких і татарських набігів спонукала до формування в середині XVI ст. Запорізької Січі й заснування низки поселень. Набуває поширення в цей час і рух населення з Правобережжя на вільні землі Слобожанщини, що, відповідно, сприяло створенню мережі міст-фортець, як, наприклад, Чугуєва, Сум, Харкова та ін. Розбудовуються вже існуючі або створюються нові укріплення на південних землях як, наприклад, Аккерман (Білгород-Дністровський), Хаджибей (Одеса) та інші. Розпочинають своє існування й кілька міст на Кримському півострові, зокрема, Ак-Мечеть (Сімферополь) і Бахчисарай, в якому розмістилася ханська резиденція.

Посилення влади шляхти на українських теренах після Люблінської унії (1569 р.) та утиски в стосунку до православної церкви у зв'язку з прийняттям Берестейської унії (1596 р.) викликають невдоволення українського населення, повсюдно розгортається національно-визвольний рух, який завершується Визвольною війною 1648–1654 рр. та укладанням Переяславської угоди з Москвою. Але бажаної автономії для української держави ці події не принесли. Правобережна Україна фактично залишилася в обіймах Польщі, а Лівобережна дедалі більше підпадала під вплив Росії. Відповідно, й містобудівні тенденції на українських теренах у цей час теж зазнають двох різних впливів — західного і східного. Можливість освоєння вільних земель і так звана займанщина, дозволена гетьманом І. Брюховецьким, сприяла міграції населення на Лівобережжя та Слобожанщину, що посприяло заснуванню тут численних великих і малих поселень у другій половині XVII

ст. Як і раніше, міста закладали на підвищених територіях, захищених природними перешкодами.

Розпланування поселень певним чином регламентувалося й визначалося їхньою оборонною функцією. Структурно міста й містечка склалися з фортеці, середмістя й передмістя. Найбільш укріпленим ядром таких поселень була дерев'яно-земляна фортеця, довкола якої формувалася доволі щільна забудова з радіально-кільцевим розплануванням. У середмісті, здебільшого обмеженому валом, розміщувалися адміністративні будівлі, храми й торгова площа. Завдяки міграції населення на схід та освоєнню земель і будівництву фортець на Лівобережжі та Слобожанщині в другій половині XVII — на початку XVIII ст. були засновані та отримали значний імпульс до розвитку ціла низка міст — Батурин, Ніжин, Глухів, Конотоп, Ромни, Лохвиця, Гадяч, Хорол, Полтава, Миргород, Кременчук, Новгород-Сіверський та багато інших. А такі міста, як Чигирин, Батурин, Глухів мали статус гетьманських столиць.

Раніше засновані міста Правобережної України в зазначений період певною мірою втрачають самоврядність, економічно занепадають й, відповідно, помітно уповільнюється їхня розбудова. Тільки необхідність захисту від нападників змушує місцеву знать проводити роботи з модернізації міських укріплень чи магнатських замків на Правобережжі. У другій половині XVII — на початку XVIII ст. суттєвих змін не сталося і в розплануванні Києва, який і далі складався з трьох осередків — Подолу, Верхнього міста та Печерська. Проте вже на зламі XVII–XVIII ст. перебудовуються укріплення Печерська — зводиться Печерська фортеця бастіонного типу з валами й трьома мурованими брамами: Київською, Московською і Васильківською. У середині XVIII ст. активізується освоєння південних земель як українським населенням, так і вихідцями з інших країн, що дає поштовх спочатку до заснування укріплень, а згодом і формування міст, як, наприклад Єлизаветград, Бахмут та інші. Отже, кінець XVII — перша половина XVIII ст. ознаменувалися розширенням мережі міст, зокрема на Лівобережжі та

Слобожанщині. При цьому визначальним фактором їхнього формування, як уже існуючих, так і новостворюваних, залишалася оборонна функція.

Наприкінці XVIII ст., після російсько-турецьких воєн (1768–1774 і 1787–1791 років) і Третього поділу Речі Посполитої (1795 р.) українські землі були поділені між двома імперіями — Російською та Австрійською. Окрім Лівобережжя та Слобожанщини, до Росії були приєднані правобережні землі разом з Поділлям та Волинню, а також південні території з виходом до берегів Чорного моря та Кримського узбережжя. До Австрійської імперії відійшли Галичина, Буковина та Закарпаття.

Демонстрація імперської могутності як з одного, так і з іншого боку позначилася й на культурі містобудування. Міста в цей час стають осередками мануфактурного виробництва, торгівлі, освіти й культури. Міське утворення поступово набуває відкритості, втрачається оборонна функція міських укріплень. Нерідко вони стають гальмом на шляху територіального розвитку міста і постає питання про знесення раніше зведених фортифікаційних споруд. Ідеї централізму і впорядкованості, характерні для епохи, позначаються й на справі розпланування та забудови містобудівних утворень. Формування міст регламентується певними правилами і здійснюється відповідно до затверджених проектів.

На початку XIX ст. значні містобудівні перетворення відбулися і в Києві. Вони полягали головню в тому, що в процесі розбудови відбувався процес поєднання трьох частин міста — Подолу, Верхнього міста й Печерська. У зазначений період особлива увага приділялася формуванню міського простору, організації забудови вулиць і площ. Новосформовані площі і вулиці позначені репрезентативністю й композиційною цілісністю, як, наприклад, так звана Кругла площа в Полтаві чи Приморський бульвар в Одесі.

Отже, на середину XIX ст. на українських теренах склалася досить розвинута мережа міських поселень. З реформою 1861 р. в Російській імперії прискорюються процеси економічного розвитку. Зростання промислового

виробництва, торгівлі, будівництво залізниць стимулюють розбудову міст. У багатьох українських містах, особливо наближених до залізничних магістралей, будуються промислові підприємства — фабрики, заводи, довкола яких виникають робітничі поселення. Потреба в кваліфікованих кадрах стимулює розвиток мережі навчальних закладів різного рівня. Відповідно, в системі міст будуються університети, інститути та інші заклади освіти. Загалом ці процеси призводять до значного зростання чисельності міського населення й територіального розширення міст.

Необхідність будівництва банків, адміністративних, торговельних та інших типів будівель, прибуткового житла, готелів здобуває свій прояв і в центральних районах міст. У таких районах нарощується мережа вулиць, значно ущільнюється забудова, подекуди вона набуває суцільної фронтальності. У структурі міст намічається функціональна диференціація центрів — торгових, адміністративних, культурно-розважальних, освітніх, привокзальних тощо. Ці осередки формуються функціонально спорідненими типами будівель, інколи утворюючи цілісні комплекси. Водночас у процесі будівництва нових споруд у центральній частині багатьох міст формується й інфраструктура інженерного оснащення (водогін, каналізація, електропостачання), а також вибудовується й облаштовується мережа транспортних комунікацій. В окремих містах з'являється трамвай. Економічний розвиток Києва наприкінці XIX ст. прискорив формування його центральної частини. Три осередки міста, раніше локалізовані — Верхнє місто, Поділ та Печерськ — тепер зливаються, утворюючи видовжений центр — вулицю Хрещатик із трьома площами: Бессарабською, Думською та Олександрівською. Важливо відзначити, що містобудівний розвиток міст у цей час (принаймні, їхніх центральних частин), здійснюється, як правило, за проектами професійних архітекторів та інженерів, під їхнім фаховим керівництвом. Відповідно, міста поповнилися визначними архітектурними творами, увібрали тогочасні досягнення науки і техніки.

У повоєнний час у містах шириться житлове будівництво, зводяться житлові масиви, формується міська інженерна та транспортна інфраструктура, в містах з'являється чимало унікальних будівель і споруд різного призначення. Водночас волонтаризм керівників і заідеологізованість суспільства призводили й до вандалізму щодо культурної спадщини, руйнації визначних архітектурних творінь, як це було зі знесенням численних храмових споруд у Києві та інших містах України. Неоднозначно оцінюються й численні реконструкції центрів історичних міст, що відбувалися у другій половині ХХ ст., внаслідок яких було втрачено чимало пам'яток та спотворено історично сформовані образи міст.

Але на сьогодні надто коротка хронологічна дистанція відділяє нинішнє суспільство від ХХ ст., щоб об'єктивно й неупереджено оцінити містобудівні процеси на українських теренах минулого століття, визначити їхню історичну значущість. Разом із тим, кожне окремо взяте місто, увібравши містобудівні нашарування попередніх епох, має свою особливу історію. Його архітектурно-мистецькі та урбаністичні якості визначаються характерним ландшафтом, конкретизуються забудовою, розкриваються вертикальною композицією, створюваною переважно визначними ансамблями та комплексами. Саме завдяки системі ансамблів і комплексів у структурі історичного поселення складаються просторові орієнтири міського організму, а також розкриваються його параметри у часовому вимірі.

За радянської доби, наприкінці 20-х років ХХ ст., було створено унікальний ансамбль Держпрому в Харкові, а в повоєнні роки рисами ансамблевості була позначена відбудована вулиця Хрещатик у Києві. Отже, локальні ансамблі й комплекси складаються з низки функціонально споріднених об'єктів, композиційно зорганізованих в одне цілісне утворення. Поєднані спільною ідеєю та історією створення, увібравши часові нашарування відповідних епох, вони набувають значення пам'яткових ансамблів і комплексів.

2.2. Пам'ятки монументальної мурованої архітектури

Мурована архітектура своїм корінням сягає в далеку давнину. Використовуючи досвід попередніх поколінь, удосконалюючи напрацювання попередників і формуючи своє уявлення про красу, кожна епоха робила свій внесок у розвиток мурованої архітектури, що знайшло відображення у численних будівлях минувшини, які збереглися до наших днів як пам'ятки.

Найдавніші пам'ятки мурованої архітектури на українських теренах збереглися у районах Північного Причорномор'я. З розвитком суспільства набуває поширення зведення мурованих храмів відповідно до канонів нової релігії. Освоєння багатовікового візантійського досвіду будівництва та поєднання його з місцевими традиціями дозволили зодчим створити самобутню архітектуру, пластична мова якої стала визначальною у розвитку національної архітектури України. Пам'ятки мурованої архітектури давньоруської доби, що збереглися на території України, репрезентують три історичні періоди розвитку кам'яного зодчества.

Початковий етап формування мурованої архітектури (кінець X — перша половина XI ст.) означений пам'ятками, що частково збереглися в автентичному стані, а саме: Спасо-Преображенський собор (1037) та Золоті ворота (1037) у Києві.

Муроване зодчество Київської Русі наступного періоду (друга половина XI — початок XII ст.) характеризують церква Спаса на Берестові (1113–1125), Успенський собор Києво-Печерської лаври (1073–1078), Троїцька надбрамна церква Києво-Печерської лаври (1106), Михайлівський собор Видубицького монастиря (1070–1088).

Третій період історії давньоруського мурованого зодчества репрезентують будівлі, споруджені у XII — на початку XIII ст. Процес формування політичних та економічних центрів, який почався ще наприкінці XI ст., призвів до феодальної роздробленості давньоруської держави і

виникнення цілої низки стилістичних напрямків у будівництві мурованих храмів. Пам'ятки цього періоду, що збереглися на українських теренах, дозволяють певною мірою судити про типологічні, конструктивно-технічні та архітектурно-мистецькі особливості будівель Київської, Переяславської, Чернігівської, Волинської та Галицької шкіл давньоруського мурованого зодчества.

Київську школу цього періоду репрезентують такі пам'ятки, як Кирилівська церква (середина XII ст.), Юріївська (Успенська) церква у Каневі (1144 р.), церква Василя в Овручі (XII ст.). Чернігівську школу представляють Борисоглібський собор (XII ст.), Іллінська церква (XII ст.), Успенський собор Єлецького монастиря (XII ст.), П'ятницька церква (кінець XII — початок XIII ст.) у м. Чернігові.

Уявлення про характер мурованого будівництва Переяславської та Волинської шкіл дають відповідно Михайлівська божниця (XII ст.), яка збереглася частково, та Успенський собор у Володимирі-Волинському.

Зі споруд Галицької школи до наших днів збереглися церкви Пантелеймона (XII ст.) у с. Шевченкове Івано-Франківської обл. та Миколи у Львові (кінець XIII ст.).

Феодална роздробленість сприяла поширенню мурованого будівництва на великих територіях, однак призвела до послаблення могутності давньоруської держави.

Пам'ятки мурованої архітектури XIV — початку XVII ст. позначені впливами литовської та польської культур, помітною тут є й обізнаність українських майстрів із досягненнями будівельного мистецтва Західної Європи. Подальший розвиток архітектури українського народу багато в чому визначався тісними контактами з Московською державою. Зростання національної самосвідомості українського народу й утворення у XVI–XVII ст. братств помітно позначилися на розвитку мурованої архітектури, формуванні її мистецької стилістики.

Певний вплив на вдосконалення прийомів будівництва на українських землях мала також архітектурно-будівельна діяльність у XIII–XVIII ст. вірменських колоній у Львові, Луцьку, Кам'янці Подільському та інших містах. У мурованому зодчестві України виразно простежується творча своєрідність регіональних шкіл, зокрема Волині, Галичини, Поділля, а в подальшому Придніпров'я та північного Лівобережжя, а також мурованого будівництва Закарпаття і Криму.

Регіональні відмінності стали наслідком різних шляхів історичного розвитку земель держави у XIV–XVII ст. Більш інтенсивно у цей період велось будівництво в західних регіонах. У мурованому зодчестві Волині, Поділля, особливо Галичини з урахуванням місцевих умов використовувалися елементи і форми готики, а з другої половини XVI ст. в органічному поєднанні з народними традиціями почали поширюватися прийоми архітектури Ренесансу. Архітектурну спадщину Волині XVI — першої половини XVII ст. репрезентують замки в Луцьку (XIII–XV ст.) й Острозі (XIV–XIX ст.), монастирські комплекси у селах Межиріч (XV–XVII ст.) і Зимне (XV–XIX ст.), церква Василя у Володимирі-Волинському (XII–XVIII ст.) та ін. Значна частина мурованих споруд цього часу, що збереглися, належить до Галицької школи. Успенська церква (1591–1629), каплиця Трьох Святителів (1578–1591), Кафедральний костел (1360–1479), костел бернардинів (1600–1630), житлові будинки площі Ринок у Львові, костели в Дрогобичі (XV ст.), Вижнянах (1400–1651), Жовкві (1604–1618), замки в Олеську (XIII–XVIII ст.) і Старому Селі (XIV–XVII ст.) — далеко не повний перелік унікальних пам'яток Галичини.

Про особливості мурованого зодчества Поділля можемо судити з пам'яток фортифікаційної архітектури: замки в Меджибожі (XVI ст.), Кам'янці Подільському (XIII–XVII ст.), Хотині (XIII–XVIII ст.), Бережанах (1534–1554), церква-замок у Сутківцях (1476 р.) та ін.

Муроване будівництво у XVI — першій половині XVII ст. на Придніпров'ї та північному Лівобережжі обмежувалося культовими

спорудами. З них збереглися церкви у Сулимівці (1622–1629), Суботові (1653), Михайлівська у Переяславі-Хмельницькому (1646–1666), Миколи Притиска у Києві (1695–1707), Миколаївська церква у Глухові (1695р., архітектор Матвій Єфимов), собор Флора і Лавра у Путивлі (XVI ст.).

З другої половини XVII ст. муроване будівництво на західних землях України через соціально-економічні умови істотно скорочується. Центр розвитку мурованої архітектури переміщується на середнє Придніпров'я і Лівобережжя, які стали ареною активних історичних і культурних процесів. Економічне піднесення та успіхи українського народу в національно-визвольній боротьбі створили умови для широкої будівельної діяльності.

На основі попереднього досвіду будівництва з каменю та традицій народного дерев'яного зодчества формуються засади і прийоми архітектурно-стилістичного напрямку, який потім став називатися українським бароко і був втілений у низці будівель, які й сьогодні вражають своїми самобутніми образами. Серед них широкому загалові відомі такі пам'ятки, як церква Всіх Святих Києво-Печерської лаври (1696–1698), Юріївський собор Видубицького монастиря (1696–1700), Катерининська церква в Чернігові (1715), Покровський собор у Харкові (1689), Воскресенська церква в Сумах (1702) та багато інших. У цей період в Україні будували у стилі бароко не тільки численні архітектурні об'єкти, а й перебудовували та відбудовували раніше зведені споруди, надаючи відповідних рис їхньому зовнішньому виглядові. Такому стилістичному оновленню підлягали, зокрема, Софійський та Успенський собори в Києві, Успенський собор Єлецького монастиря в Чернігові та інші.

Архітектура бароко, яка визначала стилістично-образну характеристику мурованого зодчества України з кінця XVII ст. і до останньої чверті XVIII ст., перебувала під помітним впливом як московської й петербурзької, так і західноєвропейської шкіл. Це знайшло відображення в пластичних вирішеннях споруд — пам'яток Слобожанщини, Придніпров'я та Правобережжя. Мурована архітектура цього періоду набуває авторства, на її

розвитку позначаються знання та досвід професійних зодчих. Створення багатьох творів монументальної мурованої архітектури України XVII — 80-х років XVIII ст. пов'язане з іменами Й. Шеделя, В. Растреллі, А. Квасова, С. Ковніра, І. Григоровича-Барського та інших.

Доба архітектури класицизму, що охоплює період від кінця XVIII й до середини XIX ст., особливо відзначається набутим професіоналізмом. Творча діяльність відомих майстрів архітектури, таких як І. Старов, А. Захаров, Дж. Кваренгі, Ч. Камерон, Тома де Томон, А. Мельников, П. Дубровський, В. Беретті, Є. Васильєв та інші, репрезентувала становлення та утвердження класицизму в архітектурі України.

Із зростанням обсягів і темпів будівництва в усіх регіонах країни декоративні форми бароко поступово витісняються класичною ордерною системою. Така пластична мова забезпечувала створення чітких і виразних архітектурних образів, через які відображалася велич і міць імперії й які цілком відповідали естетичним поглядам панівного дворянства та нового класу — буржуазії.

Розрізняють три етапи розвитку класицистичної архітектури в Україні: становлення (1770–1796), розквіту (1796–1830) і згасання (1830–1861), або відповідно ранній період, період розквіту і пізній класицизм.

Перший період був перехідним від бароко до класичних форм. Архітектурні твори цього періоду характеризуються простотою вирішення й стриманістю пластичного трактування форм, про що свідчать такі пам'ятки, як собор Спасо-Преображенського монастиря в Новгороді-Сіверському (Д. Кваренгі), палац К. Розумовського в Батурині (Ч. Камерон), палац у Качанівці (К. Бланк і М. Мосципанов), а також інші споруди.

Другий етап розвитку класицизму в Україні позначений великими для тих часів обсягами будівництва торговельних, адміністративних, навчальних та інших типів громадських і житлових об'єктів. В архітектурній практиці запроваджуються зразкові проекти, які дозволяють забезпечити зрослі потреби будівництва споруд масової забудови. У пластичному вирішенні фасадів

практично перестають застосовувати декоративні елементи. Композиційно структура будівель визначається геометрично правильними обрисами архітектурних форм, закономірностями класичної ордерної системи. Творам притаманна образна монументальність і велич. Уявлення про архітектуру цього часу дають комплекс будівель Круглої площі в Полтаві (А. Захаров), торгові ряди в Білій Церкві, лицей у Ніжині (Л. Руска), лікарня в Одесі (Тома де Томон), Преображенський собор у Дніпропетровську (А. Захаров), дзвіниця Успенського собору у Харкові (Є. Васильєв) та інші.

Третій етап хронологічно збігся з періодом загострення в суспільстві суперечностей кріпосного ладу. Він характеризується значним збідненням ідейної змістовності архітектури. Зовнішній вигляд будівель набуває спрощеності, схематичного характеру. Серед знакових споруд цього часу — будинок університету у Києві (В. Беретті), палац у Тульчині та інші пам'ятки. Архітектура класицизму мала відмінності не тільки в часі, а й відрізнялася територіально.

Регіональні особливості, зумовлені застосовуваними будівельними матеріалами та виконавськими можливостями місцевих майстрів, формувалися в процесі накопичення досвіду, який своєю чергою, визначався масштабами будівництва в тому чи тому регіоні. Інтенсивне тогочасне будівництво на Слобожанщині і північному Лівобережжі, Придніпров'ї, освоєння великих територій Півдня України й північного Причорномор'я сприяли формуванню регіональних рис в архітектурі.

Значні зміни в архітектурі доби класицизму мало торкнулися західних земель України. Окремі об'єкти, що належать до цієї доби й були створені під впливом чи то російського, чи західноєвропейського класицизму, не можуть бути об'єднані загальними регіональними особливостями. Стилiстичною строкатiстю характеризується монументальна мурована архітектура України другої половини ХІХ — початку ХХ ст. Канонізована, доведена в останній стадії до академічної сухості мистецька мова класицизму була неспроможна однаково задовольняти естетичні потреби різних верств пореформеного

суспільства. Окрім того, поява нових типів споруд і міцніших матеріалів закономірно вимагала пошуку відповідних систем формотворення в архітектурі. Отже, цілий комплекс соціальних та історичних умов, що склалися під впливом прискороного розвитку капіталістичних відносин, посприяли розквіту стилістичного розмаїття.

В історії архітектури цього часу прийнято розрізняти два етапи: друга половина XIX ст. й кінець XIX — початок XX ст.. Для архітектурної творчості другої половини XIX ст. характерне широке використання історичних стилів. Стилізація раніше відпрацьованих архітектурних форм у нових умовах визначає еkleктичність архітектури цього періоду.

Тенденції стилізаторства почали проявлятися ще в добу класицизму. Так, уже наприкінці першої половини XIX ст. архітектор Е. Блор, виконуючи замовлення графа Воронцова, на основі запозичених і опрацьованих готичних і мавританських мотивів створив романтичний образ палацу в Алупці (1830–1846). Основою ретроспективних стилізацій були різні архітектурно-мистецькі системи минулого. В архітектурній творчості, крім готики, поширення набули пластичні елементи Ренесансу і Бароко (театри в Одесі та Львові), використовуються мотиви візантійської й давньоруської архітектури (Володимирський собор у Києві та Анастасіївська церква у Глухові), практикується наслідування античних зразків (музей старожитностей і мистецтв у Києві) і навіть повернення до засад класицизму (будинки Політехнічного інституту у Львові).

Подекуди архітектурні форми минулого перепрацьовували з урахуванням місцевих традицій (ансамбль резиденції буковинських митрополитів у Чернівцях). Наприкінці XIX — на початку XX ст. розвиток мурованої архітектури на українських теренах визначається становленням і ствердженням нового стилістичного напрямку — модерну. Архітектура модерну, раціоналістична своєю суттю й новаторська на тлі еkleктичних напрямів, набула поширення у будівництві особняків і прибуткових будинків,

хоча є й приклади застосування модерну для створення громадських споруд (Критий ринок у Києві).

Модерн в Україні не був обмежений канонізованою системою засобів пластичної виразності і, відповідно, легко пристосовувався до місцевих умов. Тому в окремих випадках цей стиль позначений регіональними відтінками й здобув назву “український модерн”. Низку об’єктів, збудованих у стилі українського модерну, сучасним суспільством визнано пам’ятками архітектури — зокрема, це колишній будинок земства в Полтаві (В. Кричевський), художня школа у Харкові (К. Жуков), будинок страхового товариства “Дністер” у Львові (І. Левинський, Л. Левинський, О. Лушпинський, Т. Обмінський), прибутковий будинок у Дніпропетровську (П. Фетисов).

Поряд з модерністськими тенденціями в українській архітектурі кінця XIX — початку XX ст. зберігається й ретроспективістська стилістика, особливо в культовому будівництві. Серед будівель–пам’яток цього напрямку слід назвати Троїцький собор Почаївської лаври (О. Щусєв), Миколаївський костел у Києві (В. Городецький), Троїцьку церкву в Сумах, прибутковий будинок на Андріївському узвозі в Києві та інші об’єкти.

Різні стильові підходи, що мали застосування в монументальній мурованій архітектурі епохи капіталізму, були не так наслідком різних творчих позицій архітекторів, як обумовлювалися домінантною роллю приватного замовника. До скарбниці архітектурних надбань України увійшло чимало мурованих споруд, зведених у 20 — 50-х роках XX ст. Хронологічна дистанція в понад півстоліття дозволяє об’єктивно оцінити як творчі здобутки тогочасних зодчих, так і відчутти цілий спектр соціально-економічних суперечностей соціального розвитку й, відповідно, надати окремим будівлям статусу пам’ятки.

Умовно розвиток мурованого зодчества зазначеного періоду можна поділити на два етапи: перший — 20-і — початок 30-х років XX ст.; другий — друга половина 30-х — 50-і роки XX ст. [49].

У 20-х роках минулого століття творча атмосфера в архітектурі визначалася прибічниками кількох стилістичних напрямів — конструктивістами, псевдокласиками та тих, що дотримувалися засад національної своєрідності. На новаторських принципах базувалася творчість конструктивістів. Лаконічні, конструктивні форми і функціональна доцільність розпланування будівель загалом відповідали вимогам післяреволюційного суспільства, й ціла низка створених у цей час споруд цілком підставно занесена до державного реєстру пам'яток архітектури, як, наприклад будинок Держпрому у Харкові (С. Серафімов, М. Фельгер, С. Кравець), житловий будинок на вул. Великій Житомирській у Києві (П. Альошин) та інші. Творчий підхід, що базувався на використанні пластичних форм українського бароко.

Починаючи з другої половини 1930-х і до 1950-х років, з утвердженням у суспільстві тоталітарного режиму і розгортанням репресій, архітектурна творчість перебуває під пресингом комуністичної ідеології, а стилістичне спрямування схиляється до псевдокласики, як це спостерігаємо в таких спорудах, як будинок Верховної Ради України (В. Заболотний), та нинішній будинок Кабінету Міністрів України (І. Фомін, П. Абросимов). Ці стилістичні тенденції домінують і в перших повоєнних десятиліттях. Отже, окреслений у загальних рисах процес історичного розвитку мурованого зодчества в Україні розкриває картину стилістичного розмаїття архітектурної спадщини і багатогранність регіональних традицій, утілених у пам'ятках монументальної мурованої архітектури.

2.3. Визначення шляхів збереження об'єктів архітектурно-культурної спадщини України

Від 70-х років ХХ ст., розвиток архітектурно-реставраційної методики та усвідомлення необхідності комплексної охорони об'єктів культурної спадщини як складових цілісної містоформівної структури сприяли утвердженню в пам'яткоохоронній галузі поняття “історичне середовище”.

Тему міського середовища найбільш ґрунтовно розробив А. Іконников, визначивши структурні складові середовища, принципи його естетичного впорядкування.

Він розглядає середовище як предметно-просторове оточення, організоване для життя й діяльності людини у певних соціальних умовах, просторову основу якого визначають такі складові, як природний ландшафт, монументальні будівлі й споруди, планувальна мережа вулиць та майданів, рядова забудова. Ці складові досить стабільні у часі й, відповідно, утворюють просторовий каркас середовищ.

Таким чином, середовище, як зазначає А. Іконников, через поєднання різних нашарувань предметного наповнення характеризується спадкоємністю, забезпечує часові зв'язки культур, є хранителем історії. Прагнення осмислити історичне середовище міста і визначити у його контексті шляхів збереження пам'яток та гармонійного включення до історично сформованої забудови об'єктів нового будівництва спостерігаємо у дослідженні О. Беккера та О. Щенкова. Ґрунтуючись на зазначених дослідженнях, можемо дійти до висновку, що в широкому розумінні середовище розглядається як предметно-просторове оточення людини, створене нею у відповідних природних умовах для забезпечення своєї життєдіяльності.

Найбільш незмінною основою середовища, безперечно, залишається ландшафт. Архітектурно-просторова структура забудови в умовах конкретного ландшафту й визначає загалом просторове поле, в якому відбуваються функціонально-утилітарні дієства з їх відповідним наповненням. Висвітлюючи проблему історичного середовища, слід наголосити ще на одному важливому аспекті — на часі. Часовий вимір просторового поля історичного середовища є, по суті, визначальним.

Більшість заселених місць — як міських, так і сільських — було започатковано в далекому минулому. Тривалий час у процесі боротьби з природними й антропогенними явищами внаслідок життєдіяльності людини в цілому вибудувалася просторова структура різних міст, під тиском соціальних

процесів, а також розвитку культури змінювався характер забудови, розширювалася мережа вулиць і майданів. Згадані явища в різних формах знайшли своє відображення у просторовій організації міста — їхні сліди залишилися в численних об'єктах матеріальної культури, що збереглися до наших днів, завдяки чому ми можемо заглибитися в минуле й відповідним чином відчувати, усвідомити плин історії.

Сукупність історичних штрихів у системі міста, інтегрованих в історичному середовищі, визначає часове поле середовища відповідного утворення.

Інтегруючи історико-культурний потенціал пам'яток, історичну інформативність місця та естетичні особливості навколишнього ландшафту, позначене традиційними утилітарно-функціональними процесами, середовище набуває історико-культурної змістовності. Таким чином, з урахуванням структури середовища, де серед його складових, крім природно-ландшафтного та архітектурно-просторового пластів, визначено також і функціонально-утилітарний, історичне середовище будь-якого рівня не варто розглядати як об'єкт охорони в буквальному розумінні. Об'єктом охорони залишається матеріально існуючий стабільний архітектурно-просторовий каркас середовища в територіальних параметрах органічно й композиційно пов'язаного ландшафту.

Отже, під охороною середовища слід розуміти утримання параметрів і стану просторово-часового поля, в межах якого забезпечується цілісність успадкованого історико-культурного образу, що досягається стабільністю історично сформованого просторового каркаса відповідного містобудівного утворення у межах його історичної, функціональної і композиційної цілісності та в контексті ландшафтних умов конкретного місця.

У нинішніх умовах інтенсивного оновлення історичних центрів міст і реновації традиційної забудови охорона історичного середовища набуває особливого значення. Заходи, що застосовуються в таких випадках, визначаються як територіальні, або містобудівні.

Територіальна охорона об'єктів культурної спадщини означає встановлення зон охорони пам'яток, надання територіально поєднаній сукупності пам'яткових ресурсів статусу заповідників, а також визначення в системі історичних міст чи поселень меж історичних ареалів. Територіальним заходам збереження об'єктів нерухомої культурної спадщини приділено значну увагу в Законі України "Про охорону культурної спадщини". У розділі про захист традиційного характеру середовища та об'єктів культурної спадщини визначаються такі зони охорони:

- охоронна зона пам'ятки, археологічних територій, регулювання забудови, охоронюваного ландшафту, археологічного культурного шару;
- заповідники та історичні ареали населених місць як історично успадковані сукупності об'єктів культурної спадщини, організовані територіально.

На основі цього закону було розроблено відповідні нормативні документи, зокрема ДБН (Державні будівельні норми України) "Склад, зміст, порядок розроблення, погодження та затвердження науково-проектної документації щодо визначення меж та режимів використання зон охорони пам'яток архітектури та містобудування" [44], а також "Склад, зміст, порядок розроблення погодження та затвердження історико-архітектурних опорних планів, спеціальної науково-проектної документації для визначення історичних ареалів населених місць України" [43].

Згідно з першим документом, охоронна зона пам'яток визначається як територія, необхідна для збереження і відтворення найближчого історичного середовища пам'ятки, основним чи суттєвим елементом якого вона є. В охоронній зоні нова забудова за висотою, розмірами в плані, масштабністю, архітектурними формами підпорядковується пам'яткам та історичному середовищу. До охоронної зони включаються ділянки історичної забудови, ландшафтів вільних просторів, які становлять характерне історичне

середовище пам'ятки, а також цінні оглядові точки та зони. Зауважимо, що статус території пам'ятки є вищим за статус охоронної зони.

Таким чином, у процесі охоронного зонування має бути передусім визначена територія пам'ятки, а вже довкола неї встановлюватиметься охоронна зона відповідного об'єкта. Таке розмежування територій, як ми переконаємося далі, має суттєве значення у вирішенні питань, пов'язаних із застосуванням пам'ятко-охоронних заходів. Навколо ансамблів, комплексів, інших містобудівних утворень, які становлять унікальну історико-культурну цінність і оголошені заповідниками або набули статусу пам'яток містобудування, також встановлюються охоронні зони.

Водночас статус території заповідника, аналогічно до території пам'ятки, вищий за статус охоронної території, тобто території у межах зони. Сприйняття міського утворення і міста загалом як своєрідного організму, що завжди зберігає тенденції до розвитку і є цілісною інфраструктурою, вимагає й утвердження у пам'ятко-охоронній методиці комплексного підходу до охорони об'єктів культурної спадщини.

Певним кроком до поліпшення захисту традиційного середовища історичних міст покликане стати запровадження в пам'ятко-охоронній сфері такої комплексної форми охорони, як історичний ареал. Згідно зі ст. 1 Закону України "Про охорону культурної спадщини", історичний ареал населеного місця визначається як частина міста чи іншого поселення, що зберегла старовинний вигляд, розпланування та форму забудови, які є типовими для певних культур або періодів розвитку.

Щодо меж та режимів використання історичних ареалів поселень вказується, що вони визначаються в порядку, встановленому Кабінетом Міністрів України (ст. 31, п. 1). Тож маємо звернутися до відповідного нормативного документа. У цьому документі історичний ареал трактується як найбільш освоєна в минулому і добре збережена частина території населеного місця, що вирізняється традиційним характером середовища і значною кількістю об'єктів культурної спадщини. Відповідно до цього документу межі

історичних ареалів мають проводитися уздовж розпланувальних і природних рубежів, які відокремлюють історичний ареал від міських територій, і визначатися історико-архітектурним опорним планом населеного місця.

Територіально поєднані об'єкти нерухомої культурної спадщини — пам'ятки архітектури та містобудування, археології, історії, монументального мистецтва, локальні ансамблі й комплекси в статусі заповідників, садово-паркові комплекси разом з історичною забудовою, структуровані історично успадкованою мережею вулиць і майданів в умовах характерного ландшафтного довкілля — формують просторову структуру розгалуженого містобудівного утворення, що може визначатися як інтегрований об'єкт культурної спадщини.

Просторовий устрій історичного ареалу матеріально визначається такими складовими, як ландшафт, планувальна мережа та забудова разом з пам'ятками, що загалом за структурною організацією зближує історичний ареал із пам'яткою містобудування.

Різноплановість об'єктів культурної спадщини, їхні територіальні параметри, місце та роль у забудові міських та сільських поселень відповідним чином мають знайти відображення в охоронних зонах. Цей процес потребує значних зусиль, ґрунтовних досліджень і досконалої методики. Помінувши проблему методики досліджень територіальної охорони, зазначимо, що сучасне законодавче та нормативне регулювання територіальної охорони об'єктів культурної спадщини в Україні, безперечно, ввібрало історичний досвід і численні наукові напрацювання як вітчизняних, так і зарубіжних фахівців. Зокрема, значний внесок у розробку методики архітектурно-містобудівних досліджень, на яких, власне, базується територіальна охорона, зробили Ю. Ранінський, Л. Андреев, В. Вечерський, Б. Колосок та ін.

Напрацьована методика загалом зводиться до реалізації заходів регулювання територіальної охорони — визначення на підставі історико-архітектурних опорних планів і аналізу візуального розкриття об'єктів культурної спадщини меж територій, що відповідають критеріям тих чи тих

зон охорони, або територіальних утворень, якими є історичні ареали та заповідники. Але головна мета територіальної охорони — це збереження характерного середовища у визначених параметрах.

З огляду на якісні відмінності у статусі територій пам'яток і заповідників, охоронних територій об'єктів культурної спадщини та зон регулювання забудови належним чином має відбуватися регулювання міри втручання в просторовий каркас середовища з тим, аби зберегти і виявити просторово-композиційну цілісність пам'ятки з історично успадкованим довкіллям, зберегти традиційний характер середовища.

Вище розглянуті переважно теоретичні питання територіальної охорони об'єктів архітектурно-містобудівної спадщини. Водночас, так само потребує висвітлення і методичних засад вирішення практичних завдань охорони історичного середовища. Засади методики територіальної охорони об'єктів культурної спадщини на вітчизняних теренах склалися наприкінці 80-х — на початку 90-х років ХХ ст. Окремі науково-методичні напрацювання дослідників архітектурно-містобудівної спадщини та пам'ятко-охоронців, зокрема А. Іконникова, Є. Михайловського, С. Регаме, Л. Андреева, Є. Водзинського, Т. Товстенко, Т. Устенко та інших, стали підґрунтям кількох методичних видань.

Упродовж означеного часу було розроблено низку нормативно-правових документів, зокрема порядок визначення меж зон охорони нерухомих пам'яток та порядок визначення меж і режимів використання історичних ареалів населених місць. Окрім того, останнім часом запроваджено в дію уже згадувані вище Державні будівельні норми України, якими регламентується склад, зміст, порядок розроблення та затвердження науково-проектної документації щодо складання історико-архітектурних опорних планів, визначення меж і режимів використання зон охорони пам'яток та історичних ареалів населених місць.

Однак, ведучи мову про подібні науково-методичні напрацювання, слід відзначити й те, що вони не позбавлені часової й авторської тенденційності,

також те, що методика дослідницьких і проектно-охоронних робіт у наш час загалом не має структурної цілісності. Тож за нинішньої неврегульованості забудови історичних міст для забезпечення територіальної охорони об'єктів культурної спадщини, насамперед, треба вирішити проблему методики проведення дослідницьких і проектних робіт.

Розробка заходів територіальної охорони об'єктів культурної спадщини складається з кількох етапів і базується на поглибленому вивченні відповідного історичного містобудівного утворення, на простеженні розвитку його планувально-просторової структури та визначенні історико-культурного потенціалу.

Для цього, насамперед, потрібно провести історико-бібліографічні й архівні вишукування та натурні обстеження історичної частини міста чи сільського поселення. Наступним етапом є камеральна обробка результатів дослідження і ретроспективний аналіз формування планувальної мережі утворення та його забудови. Потім на основі зібраної й проаналізованої інформації складається історико-архітектурний опорний план. В окремих випадках може розроблятися також історико-містобудівний опорний план.

Історико-містобудівний опорний план, у якому в графічній формі зафіксовано історико-культурний потенціал утворення, слугує надалі підставою для розробки заходів територіальної охорони — зокрема, для визначення зон охорони об'єктів культурної спадщини, встановлення меж і режимів охорони історичних ареалів, — а також для обґрунтування територіальних параметрів пам'яткових утворень, які потребують комплексної охорони і, відповідно, надання їм статусу заповідників чи заповідних територій.

Головним завданням історико-бібліографічних та архівних вишукувань є виявлення у фондах архівів, бібліотек, музеїв та інших закладів документів та інформації щодо розвитку планувальної мережі міста, а також формування його забудови. Віднайдені в архівах, бібліотеках, книгосховищах історичні плани міста, креслення, фотографії, описи вулиць, будівель або інші

документи треба проаналізувати, а результати викласти в пояснювальній записці. В історичній довідці на підставі документальних даних потрібно висвітлити історичний розвиток міста, простежити у вигляді схем ретроспективу формування його планувально-просторової структури. Історичну довідку необхідно проілюструвати історичними планами, кресленнями, фотографіями, виписками й іншими іконографічними матеріалами, виявленими у процесі історико-бібліографічних та архівних досліджень. Важливою складовою пояснювальної записки (чи додатка до неї) має стати анотований за видами та категоріями перелік об'єктів культурної спадщини, що перебувають на обліку.

Наступним етапом досліджень є натурні візуальні обстеження відповідного містобудівного утворення — здебільшого така робота проводиться в той самий час, що й відповідні історико-бібліографічні та архівні вишукування. Метою таких натурних візуальних обстежень є насамперед уточнення раніше отриманої інформації, зіставлення історичних даних і забудови з існуючим станом. Візуальному обстеженню підлягають усі об'єкти культурної спадщини відповідної території, що перебувають на обліку, проводиться їхня фотофіксація, уточнюються архітектурна стилістика споруд, межі територій пам'яток.

У разі виявлення будівель, що можуть бути віднесені до пам'яток, складається додатковий анотований список об'єктів, запропонованих до взяття на облік. При цьому слід виявляти місця втрачених визначних історичних споруд і наносити їх на топооснову. Натурні дослідження передбачають також вивчення особливостей формування історичного середовища утворення (зокрема, його історично усталеної вертикальної композиції, що визначається зовнішніми панорамами та силуетом) і внутрішньої просторової організації міського організму чи його фрагмента [11].

Результати аналізу видового розкриття об'єктів культурної спадщини мають стати підґрунтям для наступного етапу роботи — визначення меж зон охорони відповідних пам'яток. Базовим документом при проектуванні

територіальних заходів охорони об'єктів культурної спадщини є історико-архітектурний опорний план, створений на топографічній основі відповідного утворення, в якому в графічній формі інтегрується інформація про історико-культурний потенціал території. Для складання історико-архітектурного опорного плану краще використовувати топооснову в масштабі 1:2000, але в окремих випадках, залежно від параметрів утворення та його насиченості об'єктами культурної спадщини, можна прийняти масштаби 1:1000 і 1:500. На історико-архітектурному опорному плані необхідно означити межі територій ансамблів, комплексів, інших урбаністичних утворень, віднесених до пам'яткових, а також території, що набули статусу заповідних. Крім того, на кресленнях опорного плану потрібно відобразити історичну періодизацію розвитку планувальної структури міста, визначені межі археологічно цінних територій, території втрачених споруд минувшини, а також важливі доміанти вертикальної композиції міста та дисонуючі об'єкти, що спотворюють історичне середовище.

Метою його розробки є виявлення особливостей планувально-просторового розвитку історичного центру міста, графічна частина його може розглядатися як складова історико-архітектурного опорного плану. На креслення історико-містобудівного плану треба наносити виявлені давні вулиці, майдани, композиційно цінні планувально-просторові вузли і доміанти, територію історичних ансамблів і пам'яток містобудування, цінні ділянки природно-антропогенних ландшафтів, історичні некрополі тощо.

Графоаналітична інформація щодо історико-культурного потенціалу історичної частини міста, сконцентрована в історико-архітектурному опорному плані, є підґрунтям для визначення режимів охорони та використання пам'яткових територій, а стосовно найбільш цінних історичних ансамблів, комплексів чи композиційно цілісних урбаністичних утворень — підставою для порушення клопотання перед відповідними органами щодо надання заповідного статусу. Графічна форма вираження результатів дослідження історико-культурного потенціалу у вигляді історико-

архітектурного опорного плану дає можливість візуально розкрити картину розміщення об'єктів культурної спадщини, а також виявити осередки їхньої концентрації на певних територіях. Тому історико-архітектурний опорний план слугує основою визначення меж історичних ареалів у структурі міського утворення.

На основі історико-архітектурного опорного плану та проекту пам'ятко-охоронного зонування, з метою забезпечення збереження в системі міста історично успадкованої планувальної мережі вулиць, традиційної забудови, своєрідного ландшафту та загалом характерного середовища можна визначити пам'ятки урбаністики.

Таким чином, проект заходів територіальної охорони об'єктів культурної спадщини історичного міста складається з двох основних графічно поданих документів — історико-архітектурного опорного плану і проекту зон охорони пам'яток та історичних ареалів, а в окремих випадках — заповідників чи заповідних територій. Невіддільними складовими історико-архітектурного опорного плану і проекту зон охорони об'єктів культурної спадщини та історичних ареалів є пояснювальні записки. У них обов'язково мають бути вміщені за розділами матеріали історико-бібліографічних і архівних вишукувань, зібрані й систематизовані дані натурних досліджень утворення, результати аналітичних опрацювань, а також обґрунтування проектних пропозицій щодо режимів охорони відповідних територій, їхнього функціонального використання.

Текстова частина має супроводжуватися матеріалами фотофіксації, віднайденими іконографічними документами, кресленнями графоаналітичних досліджень (зокрема видового розкриття об'єктів культурної спадщини), панорамами, перспективами тощо.

Така форма комплексної охорони об'єктів культурної спадщини, як заповідник, набула поширення в Україні. За останніми даними, в державі нараховується 65 заповідників. Як уже згадувалося, заповідники були започатковані ще у 20-х роках ХХ ст. Відповідно до чинного законодавства

про охорону культурної спадщини, рішенням Кабінету Міністрів України заповідниками можуть бути оголошені ансамблі та комплекси пам'яток, які становлять виняткову археологічну, естетичну, мистецьку чи іншу цінність. За домінантою історико-культурної значущості встановлюється назва заповідника — історико-архітектурний, історико-археологічний, історико-меморіальний, музей-заповідник, палацово-парковий тощо.

Комплексною формою охорони об'єкта культурної спадщини слід вважати і музеї просто неба, створення яких було поширеним у різних країнах майже упродовж усього ХХ століття. Музеєфікація пам'яток традиційної культури, зокрема творів народної архітектури, набула актуальності в Україні наприкінці 60-х років ХХ ст. внаслідок перебудовних процесів на селі. Така форма охорони, як музеї народної архітектури та побуту (скансени), базувалася на перенесенні характерних зразків традиційного будівництва та їх об'єднанні в експозиційні комплекси на вільних від забудови територіях.

Саме систему музеєфікації об'єктів народної архітектурної спадщини в багатьох випадках на той час було визнано найбільш прийнятною формою збереження численних, в іншому разі приречених на зникнення зразків матеріальної народної культури. Створення таких музеїв набуло поширення і в Україні — зокрема, було організовано архітектурно-етнографічні експозиції в Переяславі Хмельницькому, Києві, Львові, Ужгороді, Чернівцях.

Отож, архітектурно-планувальна й просторова структура музеїв, принципи й методи організації експозицій визначалися системою історико-етнографічного районування народної культури України. Важливою передумовою такого підходу до створення експозицій було й те, що для народної творчості характерною є регіональна спільність і усталеність культурних традицій — зокрема й архітектурно-будівельних. Регіональні особливості, що знайшли своє відображення у вирішенні традиційних будівель, простежуються в забудові селянських дворів, а також інших сферах матеріальної та духовної культури селян. Ці чинники значною мірою обумовили підхід до побудови експозиції: показ пам'яток народного зодчества

і традиційної культури за регіональними ознаками у вигляді системи умовних поселень або їхніх фрагментів.

Експозиційна територія музеїв поділяється на сектори, або зони. Кожен окремий сектор — це композиційно цілісний фрагмент традиційної забудови села певного регіону. Він складається з низки найтипівіших селянських дворів, об'єднує характерні громадські будівлі села. Традиційні двори відтворено шляхом суміщення типових для того чи того регіону будівель, виявлених у межах відповідного краю. Як правило, об'єкти, що утворюють модель дворів, зберегли свою автентичку. Така система моделювання характерних селянських дворів забезпечила достовірність відтворення архітектурного простору.

Водночас експозиційна територія музею, на якій розміщені автентичні пам'ятки народної архітектури, має розглядатися як пам'яткова, а загалом у межах музею — як об'єднана охоронна зона пам'яток. З огляду на видове розкриття музейної експозиції в міському середовищі і вплив ландшафтного довкілля на формування “інтер'єрного” середовища музею навколо об'єднаної охоронної зони мають бути належним чином встановлені зони регулювання забудови та охоронюваного ландшафту.

Отже, можемо зробити висновки, що охорона об'єктів архітектурної та містобудівної спадщини охоплює комплекс заходів, як-от: облік пам'яток, законодавче та нормативне регулювання їх збереження, управління пам'яткоохоронною сферою та контроль за утриманням пам'яток, захист історично успадкованого середовища, популяризація культурних надбань та інші. Запорукою ефективної охорони об'єктів архітектурно-містобудівної спадщини, розвитку пам'яткоохоронної науки та реставраційної практики в країні є спільна й злагоджена діяльність державних і громадських організацій, що займаються охороною об'єктів культурної спадщини, співпраця в цій сфері на міжнародному рівні.

Висновки до розділу II

За результатами комплексного дослідження архітектурних надбань України, з урахуванням структурних особливостей матеріальної субстанції пам'яток та їхньої історико-культурної значущості наведено класифікацію об'єктів архітектурно-містобудівної спадщини: за типами: - особні пам'ятки; - ансамблі та комплекси; - історичні міста; за видами: - пам'ятки містобудування; - пам'ятки мурованої архітектури; - пам'ятки народного дерев'яного зодчества; - пам'ятки садово-паркового мистецтва; - пам'ятки індустріальної архітектури та інженерного мистецтва. Аналіз вітчизняного і світового досвіду збереження об'єктів архітектурно-містобудівної спадщини став підґрунтям для визначення змісту поняття "охорона", яким охоплено комплекс заходів правового, наукового, архітектурно-технічного, економічного та просвітницького характеру, зокрема облік пам'яток, законодавче та нормативне регулювання їх збереження, управління пам'ятко-охоронною сферою та контроль за утриманням пам'яток, захист історично успадкованого середовища, реставрація та функціональна адаптація пам'яткових об'єктів, їхня музеєфікація та популяризація.

Основою для визначення меж зон охорони об'єктів культурної спадщини, територій заповідників, пам'яток урбаністики, історичних ареалів слугує історико-архітектурний опорний план відповідного міста чи іншого поселення. За результатами методики територіальної охорони визначено та класифіковано форми комплексної охорони об'єктів нерухомої культурної спадщини, зокрема й архітектурно-містобудівної. В системі міста чи іншого поселення можуть бути запроваджені такі форми, як створення заповідника, визначення пам'яток урбаністики, історичних ареалів, організація музею просто неба (скансена).

На підставі аналізу реставраційного процесу на об'єктах архітектурної спадщини, вивчення наукових праць у сфері реставрації нерухомих пам'яток запропоновано визначення архітектурної реставрації як системи науково обґрунтованих архітектурно-технічних заходів, спрямованих на збереження

автентичної матеріальної субстанції пам'ятки та виявлення особливостей її архітектурної форми в контексті історично успадкованого середовища.

На основі комплексного дослідження об'єктів архітектурно-містобудівної спадщини України особливості матеріальної субстанції та просторового устрою різних типів і видів пам'яток стали підґрунтям для розробки засад їх реставрації. Розглянуто методичні засади функціональної адаптації пам'яток архітектури, дотримання яких має забезпечити схоронність автентичної матеріальної субстанції і збереження історичного планувального та об'ємно-просторового устрою пам'ятки.

Структурний аналіз історичних міст, пам'яткових містобудівних утворень, вивчення наукових праць з питань охорони пам'яток урбаністики дали підстави для визначення містобудівної реставрації як системного комплексу архітектурно-реставраційних, містобудівних та інженерно-технічних заходів, спрямованих на збереження автентичної матеріальної пам'яткового урбаністичного утворення, виявлення його містоформівної та історико-культурної значущості, а також функціональну адаптацію утворення в організм міста чи іншого поселення.

Розділ III Методична частина

3.1 Методична розробка уроку з дисципліни «Архітектура споруд та містобудування»

Тема уроку: Історія і розвиток будівництва та архітектури

На цьому уроці ми розглядаємо питання:

- історія і розвиток будівництва;
- архітектурна спадщина України;
- архітектурні стилі

Мета:

Навчальна : Ознайомити студентів з історією розвитку архітектури і будівництва в Україні.

Розвиваюча: Розвивати самостійність, увагу, спостережливість, мислення та творчість.

Виховна: Виховувати патріотизм до України, шанувати і знати її архітектурно-культурну спадщину.

Тип заняття: урок засвоєння нових знань, комбіноване заняття.

Методи: словесний, наочний.

Матеріально технічна база: стенди, дошка, література, мультимедійні засоби.

Вступне слово учителя.

АРХІТЕКТУРА – мистецтво проектування й будівництва споруд та їхніх комплексів, що формують просторове середовище для життя і діяльності людини. Архітектура, в якій органічно взаємопов'язані функціональні, конструктивні й естетичні риси, в процесі свого розвитку, як і інші види мистецтва, виробила ряд стильових (історичних і національних) ідейно-художніх та естетичних напрямів: гіпостиль, античний стиль, візантійський, романський, давньоруський стилі, ренесанс, бароко, класицизм, ампір, конструктивізм, раціоналізм, модернізм та ін.

Архітектура є складовою частиною засобів виробництва (промислова архітектура – будівлі заводів, фабрик та ін.) і матеріальних умов існування людини (громадська архітектура – житлові будинки, громадські будівлі,

садиби та ін., а також ландшафтна архітектура – гармонійні ансамблі, що включають елементи природного та антропогенного ландшафтів). Видатні зразки архітектурних споруд є пам'ятками архітектури, що охороняються; всі вони, як правило, є об'єктами екскурсійного показу і відіграють важливу роль в пізнавальному туризмі.

1. Історія і розвиток будівництва в Україні

Мистецтво спорудження будівель, тобто **будівництво** – одна із найдавніших професій на землі, яка неподільно пов'язана з історією розвитку людського суспільства.

В процесі діяльності будівельників змінювались архітектурні стилі, вдосконалювались методи зведення, конструктивні вирішення та архітектурно-естетична виразність будинків, урізноманітнювались будівельні матеріали, тобто будівництво і архітектура завжди відповідали рівню технічного прогресу та ідеалам свого часу.

2. Архітектурна спадщина України

Архітектурна традиція на теренах України пройшла довгий історичний шлях розвитку. Найстарші пам'ятки монументальної, мурованої архітектури на українських землях походять із побережжя Чорного моря — з колишніх грецьких колоній, які сягають VIII — VII ст. до н. е. До таких більших міст належали Тіра над лиманом Дністра, Ольвія над лиманом Південного Бугу, Херсонес коло сучасного Севастополя, Феодосія, Пантікапей (сучасна Керч), Фанагорія напроти Керчі, Тамань й багато інших.

Архітектура періоду **Київської Русі** увібрала в себе багатовіковий досвід слов'янського народу та значно розвинула його. Дерев'яні і муровані конструкції досягли у Давній Русі небаченої до цього досконалості. Для зведення споруд використовували дерево, природний камінь і цеглу. Кладка була змішаною: ряди плінфи чергувались з рядами каміння.

Дослідження збережених незначних решток античних будов та інших мистецьких творів указують, що спочатку у VIII — VI ст. до н. е. Причорномор'я мало вплив т.зв. іонійського стилю, а з V ст. тут поширюються зразки афінського, а з початком нової ери до II ст. римського будівництва. Знайдені фундаменти оборонних мурів міст (Ольвія, Пантікапей, Німфей, Горгіппія), житлових будинків, храму Аполлона в Ольвії й різні уламки колон, капітелей, що вказують на відмінність їх від грецьких зразків — аттичних і малоазійських.

Особливий інтерес мають гробівці (наприклад, у Керчі) зі склепінням, зложеним з клинуватого каміння. Цей новий на той час конструктивний засіб перекриття не був відомий у самій Греції, а лише в деяких грецьких колоніях, наприклад, в Александрії.

Після навали різних кочівників, монументальне будівництво починає по новому розвиватися в Причорномор'ї у IV — VII ст., за так званої старохристиянської й раньовізантійської доби, причому християнські храми постають саме в колишніх грецьких містах. Найбільшим осередком старохристиянського будівництва був Херсонес. Яких великих розмірів воно досягало, свідчать збережені рештки фундаментів і частин стін церков і каплиць. Найстарші церкви були центричного типу — у формі рівнораменного так званого «грецького хреста», що вказує на східні впливи, далі базиліки VII — IX ст. римського типу, що у свій час були поширені на Сході, округлі будови (ротонди) V — VI ст., хрестильні каплички й середній між базилікою та хрещатою будовою тип будов.

Усі будови перекривалися дерев'яною стелею, а склепіння мали лише апсиди (вівтарне заокруглення) й менші ротонди. Знайдені рештки і фрагменти різних мозаїк і різних деталей указують, що архітектурне мистецтво було дуже розвинене та приходило сюди з Греції, Малої Азії та Кавказу.



3. Архітектурні стилі

З кінця V ст. після падіння Давнього Риму в Європі настає доба **середньовіччя**, яка докірно змінила вигляд міст, вулиць і будівель. Вулиці тісних середньовічних міст забудовувалися вузькими високими будинками, кожен із яких був замкненим у собі простором. У затисненому між собою сусідніми будівлями з обкованими залізом маленькими дверима й захищеними віконцями вікнами будинку влаштовувалися житлові й господарські приміщення. Досягнення ремісничого мистецтва античності були забуті.

У цей період феодальної роз'єднаності розширюється будівництво фортець і замків – архітектура набуває оборонного вигляду. Основними елементами оборонних споруд стають кам'яні башти і стіни з бійницями та стрілчастими склепіннями. В архітектурі того періоду панував **готичний стиль**, що знайшов своє абсолютне відображення також у середньовічних соборах.

У XII-XIII ст. в Італії виникають міста-республіки, в яких бурхливо розвиваються торгівля і ремесла. Поезія, мистецтво і освіта дедалі більше пробуджуються і в XV – XVI ст. досягають небаченого з часів античності розвитку. Цю добу називають відродженням або ренесансом. У цей період поряд із традиційними матеріалами, природним каменем і цеглою починають використовувати будівельні розчини у вигляді гладенької чи рельєфної штукатурки, яка використовувалася як в інтер'єрах, так і в зовнішньому оздобленні будівель.



На початку XVII ст. в Європі створювались грандіозні палаци і храми, дивовижні за своїми масштабами ансамблі майданів зі сходами, що стрімко прямують углиб і ввись, дуже складні, прикрашені скульптурами і фонтанами. Особливим розмахом відзначалися будівлі Риму. В оздобленні інтер'єрів багатих палаців широко застосовувалися ліплення, скульптура, живопис, дорогі оздоблювальні матеріали, в тому числі позолота. Цей стиль в архітектурі та мистецтві дістав назву **бароко**.

У другій чверті XVIII ст. світова архітектура втрачає всілякі ознаки монументальності конструктивної виразності, особливо відчутні в інтер'єрах: стіни і стелі перетворюються на суцільні декорації. Настав час стилю **рококо**. У другій половині XVIII ст. під впливом ідей Просвітництва поновлюється інтерес до античності. Спочатку у Франції, а потім і в інших країнах стиль рококо йде на спад. В будівництві та архітектурі затверджується **класичний** стиль. В архітектурі міст омінують виразні суворі форми, врівноваженні спокійні об'єми, проте у плануванні будівель помітно прагнення до зовнішнього блиску та пишноти. Велику роль у цьому відіграє архітектурний декор – складні фронтони, ліпні орнаменти, рельєфна скульптура. У цей період починається спланована забудова міст.



На початку XIX ст., під час імперії Наполеона, склався новий стиль – **ампір**, який завершив розвиток класицизму. У цей період архітектура втратила колишній суворий характер, вона набрала рис урочистості монументальності, парадної пишності і помпезності. Архітектура мала прославляти ідеї державної могутності й військової сили.



Початок капіталізму відкрив еру технічного прогресу в будівництві почали широко використовувати метали, скло, металеві каркаси, просторові. Саме тоді починають застосовувати бетон і залізобетон. Провідним напрямком архітектури капіталістичних країн початку XX ст. став **модерн**.

Основним його ідейним принципом була відмова від прямої складності стилів. Модерну притаманне використання нових композиційно - планувальних принципів. Це вільне планування, чітка функціональна організація, відмова від традиційних симетричних схем класицизму.



Нині більшість монументальних споруд у великих містах виконані у **постмодерністському** стилі з характерним для нього рисами – контрастним поєднанням різномасштабних елементів на поверхні фасадів як за кольором, так і за фактурою матеріалів.

Зазнало розвитку й сучасне будівництво приватних будинків – котеджів, позначених високим рівнем розвитку архітектурної думки в поєднанні з прогресивними будівельними технологіями і матеріалами, які по праву можна назвати будинками-мрією.

Отже, історія розвитку будівництва доводить, що сучасне будівництво і архітектура – це великий простір для здійснення ідеальних проєктів будівельників XXI і наступного століть.

II. Узагальнення та систематизація знань

Бліцтурнір « Стань дослідником історичних будівель».

1. Головним житлом трипільців було.
2. Назвіть основні елементи оздоблення.
3. Які збереглися найдавніші пам'ятки архітектури в Україні?

III. Підведення підсумків заняття.

Слово вчителя:

Отже, ми з вами здійснивши заочну подорож у часі розвитку архітектури українського народу, розширили знання про архітектурно-культурну спадщину України та її перспективи розвитку в умовах сьогодення.

Я переконаний, що кожен з вас вважає себе частиною своєї Батьківщини, справжнім українцем, а тому повинен знати звичаї і традиції

свого народу з дитинства і передавати їх з покоління в покоління. Можливо, через знання народних звичаїв ми зможемо повернутися до своїх витоків.

Культура і мистецтво Київської держави Русь-Україна — це неоціненний внесок до світової художньої скарбниці. Найцінніша культурна спадщина давньоруської держави, збагачена й подальшому творчою діяльністю майстрів різних удільних земель, послужила міцною основою для майбутніх досягнень українського мистецтва.

Підходить до логічного закінчення наш урок і я б хотів, аби ви відповіли на мої запитання:

Що нового ви почули на сьогоднішньому уроці?

Про що цікаве дізналися?

Що вам найбільше сподобалося?

Як ви вважаєте, чи знадобляться вам отримані на сьогоднішньому уроці знання у майбутньому?

VIII. Домашнє завдання

1. Знайти інформаційні матеріали по темі заняття.
2. Провести аналіз розвитку архітектури в Україні в різні історичні періоди.

3.2 Методична розробка: «Тести як одна із форм пізнання архітектурно-культурної спадщини України»

У процесі інтеграції України до європейської спільноти зростає необхідність підвищення загального рівня освіти суспільства в цілому, насамперед, молоді. Серед низки ефективних шляхів його підвищення важливу роль відіграють тестові технології, як один із методів розвитку пізнавальної діяльності.

Тестовий контроль є відомою й широко розповсюдженою формою перевірки навчальних досягнень учнів. У його використанні накопичено

чималий методичний досвід. У зв'язку із цим більшість педагогів упроваджують у свою практичну роботу метод тестування.

Тестування як термін зустрічається в методичній літературі у значенні використання й проведення тесту, а також сукупності етапів планування, складання й випробування тестів, обробки й інтерпретації результатів їх проведення.

Питання тестології привертало увагу таких педагогів та методистів, як: В.Аванесов, І. Булах, Л.Коваленко, І. Коломієць, А.Майорової, С. Ніколаєвої та інших.

Для якісного впровадження в освітній процес тестування як методичної форми, обов'язковим є його систематичність, вписаність у загальну структуру уроку і продуманість методів його використання протягом усього навчального року, причому не тільки під час проведення тематичної атестації, а й на уроках вивчення та закріплення нового матеріалу, що буде гарним тренінгом для здобувачів освіти, призвичаюватиме їх до виконання завдань такого типу.

Упровадження тестів на уроках, як інструмента педагогічного оцінювання передусім дозволяє:

- перевірити результати навчальних досягнень водночас із багатьох тем і розділів програми;
- об'єктивно оцінити рівень засвоєння навчального матеріалу;
- створити для всіх учасників тестування рівні умови складання тестів;
- стандартизувати та автоматизувати процедуру перевірки результатів;
- охопити тестуванням велику кількість учнів.

Творче використання різнорівневих завдань сприятиме основній меті тестової форми контролю набутих знань – індивідуалізації навчального процесу, виявленню вміння учнів застосовувати набуті знання на практиці, розвитку самостійності та творчих здібностей кожного учня.

Тестова перевірка має ряд переваг порівняно з традиційними формами і методами, вона природно вмонтована у сучасні педагогічні концепції, дозволяє більш раціонально використовувати зворотний зв'язок з учнями і

визначати результати засвоєння матеріалу, зосередити увагу на прогалинах у знаннях та вносити відповідні корективи. Тестовий контроль забезпечує одночасну перевірку знань учнів всієї академічної групи та формує в них мотивацію для підготовки до кожного уроку.

Переваги тестових завдань над іншими формами контролю:

- Потребують невеликих часових ресурсів для проведення та перевірки;
- Порівняно не складні в проведенні, що дає змогу спростити саму процедуру контролю від його підготовки та здійснення до перевірки й аналізу, а також вивільнити час для інших видів роботи на уроці;
- Активізують пізнавальну активність учнів;
- Сприяють розвитку в них уміння концентруватися, робити правильний вибір;
- Забезпечують для кожного з учасників освітнього процесу реально рівні умови під час контролю результатів навчання;
- Знімають емоційну напруженість, характерну для проведення контрольних робіт.

Систематичне тестування стимулює учнів до самостійної роботи, підвищує їхній рівень підготовки, адже кожен учень усвідомлює, що його знання оцінюються постійно.

Тестування забезпечує рівні умови під час контролю за формуванням в учнів знань, умінь і навичок, виключає суб'єктивізм в оцінюванні результатів перевірки, допомагає йому одержати інформацію про успішність кожного учня з метою подальшого оперативного коригування власної діяльності, визначення напрямків удосконалення навчального процесу і т.п.

Якщо за результатами тестування регулярно вести облік виконання завдань кожним учнем, то буде створюватися достатньо зрозуміла картина навчальних досягнень окремих здобувачів освіти та групи в цілому. Можна за результатами тестування (попереднього, тематичного, підсумкового та ін.) будувати матрицю навчальних досягнень учнів. Таким чином викладач може відслідковувати індивідуальну структуру мовних знань і вмінь дітей, а

також власні упущення. Це забезпечить індивідуалізацію освітнього процесу для кожного учня.

Отже, використання тестових технологій не тільки підвищує їх ефективність, а й дає змогу зробити так, що здобувач освіти з об'єкта навчання стає рівноправним учасником освітнього процесу, спрямовуючи його до вдосконалення, розвиваючи інтелектуальні та творчі здібності, набувати навичок, досліджувати, робити висновки, – таким чином, самостверджуватися. А це є важливим фактором, який стимулює потяг до навчання.

Тестові завдання з дисципліни «Архітектура споруд та містобудування» надають учням:

- продовжувати закріплювати знання про архітектуру як вид візуального мистецтва, поглиблювати ознайомлення з видами архітектури;
- ознайомлювати учнів із виражальними засобами архітектури;
- збагачувати та закріплювати в них уміння сприймати, розрізняти та аналізувати характерні особливості архітектурної споруди;
- закріплювати навички зображення архітектурних об'єктів, передавати форму та будову будівель;
- виховувати в учнів естетичне сприйняття навколишнього світу; стимулювати розвиток допитливості;
- виховувати екологічну культуру та патріотизм до рідної держави.

Запропонований тест дасть можливість кожному перевірити свої знання з архітектурно-культурної спадщини українського народу, буде спонукати до творчого пошуку невідомих сторінок нашої історії.

Тест: Архітектура України

ЗАПИТАННЯ №1 з однією правильною відповіддю Балів: 8%

Видатною пам'яткою світового зодчества вважають:

П'ятницьку церкву у Чернігові;



Софійський собор у Києві;

-
- Спасо-Преображенський собор у Чернігові;
-
- Луцький замок (замок Любарта).

ЗАПИТАННЯ №2 з однією правильною відповіддю Балів: 8%

Які традиції впливали на розвиток українського мистецтва

-
- візантійські традиції;
-
- романські;
-
- ренесансні;
-
- готичні.

ЗАПИТАННЯ №3 з однією правильною відповіддю Балів: 8%

Ансамбль резиденції буковинських митрополитів у Чернівцях спроектував:

-
- Йозеф Главка;
-
- Ян де Вітте;
-
- Мартин Урбанік;
-
- Лакруа.

ЗАПИТАННЯ №4 з однією правильною відповіддю Балів: 8%

Коли Харків був столицею України, то його будували у стилі:

-
- авангарду;
-
- неокласицизму;
-
- конструктивізму;
-
- Ренесансу.

ЗАПИТАННЯ №5 з однією правильною відповіддю Балів: 8%



Будинок з химерами архітектора Владислава Городецького виконаний у стилі:

- модерн;
- хай-тек;
- конструктивізм;
- класицизм.

ЗАПИТАННЯ №6 з однією правильною відповіддю Балів: 8%



Палац, збудований за проектом італійського архітектора Бартоломео Растреллі

- Палац Потоцьких у Тульчині
- Маріїнський палац у Києві
- Палац Галаганів у Сокиринцях
- Палац гетьмана Кирила Розумовського в Батурині

ЗАПИТАННЯ №7 з однією правильною відповіддю Балів: 8%



Який храм зображений на фото



Михайлівський золотoverхий собор у Києві



Софіївський собор у Києві



Володимирський собор у Києві

ЗАПИТАННЯ №8 з однією правильною відповіддю Балів: 8%

Хто був автором будівлі в м. Київ у стилі модерн, яка отримала назву Будинок з химерами



Василь Кричевський



Владислав Городецький



Микола Самокиш



Іван Левицький

ЗАПИТАННЯ №9 на встановлення відповідності Балів: 8%

Встановіть відповідність

1



2



3



4



5



Кожен може самостійно оцінити свій рейтинг по запропонованій шкалі оцінювання.

3.3 Урок-екскурсія «Подорож по архітектурних пам'ятках України»

Тема: Екскурсія по архітектурних пам'ятках України

Мета: познайомити учнів з найвідомішими архітектурними пам'ятками України, коротко розповісти їх історію, вчити помічати особливості цих споруд, порівнювати їх; розвивати вміння визначати засоби, за допомогою яких відтворюють світ майстри різних видів мистецтва; розвивати допитливість, творче, асоціативне мислення, вміння висловлювати і обґрунтовувати власну думку; виховувати естетичний смак, інтерес до мистецтва.

Методи і засоби: розповідь, пояснення, бесіда, наочна демонстрація.

Навчально–методичне забезпечення: текст ведучого, мультимедійна презентація.

Місце проведення: навчальна аудиторія.

Проведення заходу

I. Організаційна частина: (1 слайд)

- привітання;
- оголошення теми та мети виховного заходу.

II. Основна частина:

Серед видового розмаїття пам'яток історії та культури об'єкти архітектурно-містобудівної спадщини посідають особливе місце, бо синтезують у своїх формах весь спектр проявів культури і технічних досягнень суспільства певної історичної доби, органічно пов'язані з різними видами мистецтв й здатні через рештки стародавніх споруд віддзеркалювати історичне минуле, випромінювати дух національних традицій українського народу. Яке б місто ми не відвідали, найперше, що привертає увагу і що найдовше залишається в пам'яті - архітектура. Ми сьогодні познайомимось з найвизначнішими архітектурними пам'ятками України, їх історією та архітектурним стилем. Давайте уважно переглянемо слайди, полюбуємося

красою історичних споруд, оцінемо майстерність будівничих, зробимо висновки від переглянутого.



Художня спадщина
України.
Архітектура.
22 урок

Вступ

Мистецтво України — унікальне явище у світовій культурі, що в яскравій палітрі мистецьких образів утілює ментальні риси українців: героїзм і прагнення до свободи, ліричність та емоційність, гумор і життєвий оптимізм. Українці завжди прагнули досконалості в усьому — від краси в довкіллі, побуті, одязі до гармонії в душі.



Українське мистецтво — це велич давньоруських храмів і духовна енергетика іконопису, неповторність ліричних пісень, дум і хорového багатоголосся, мудрість поетичного кіно і козацький гумор анімаційних шедеврів.

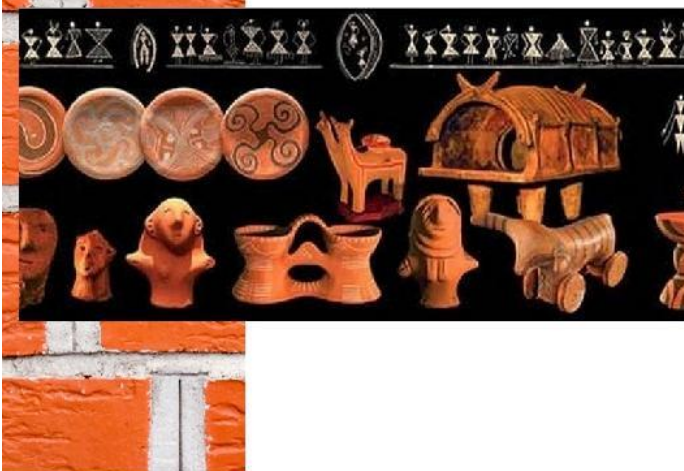


АРХІТЕКТУРА ТРИПІЛЛЯ

Реконструкція
Трипільського
житла в музеї
в селі
Легедзино на
черкащині



Ці поселення вважають першими виявами цивілізації на території нашої країни та наймасштабнішими на теренах тогочасної Європи.



Сучасні археологічні дослідження підтверджують, що окремі елементи трипільської культури (система господарства, топографія поселень, декоративний розпис будинків, мотиви орнаменту і кераміки та інше) стали невід'ємною частиною сучасної української культури.

АРХІТЕКТУРА ПІВНІЧНОГО ПРИЧОРНОМОР'Я



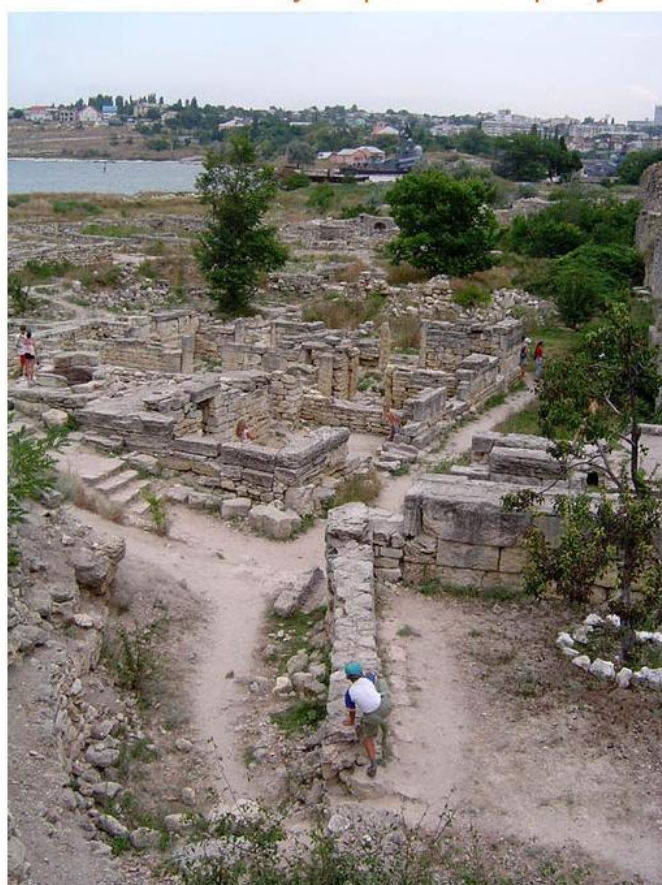
Найстаріші пам'ятки мурованої архітектури на території України, що сягають VIII–VII ст. до н. е., коли на узбережжі Чорного моря постають численні міста (Тира, Херсонес, Теодосія, Пантікапей, Фанагорія і інші).

Як свідчать іноземці-подорожні, ще в кінці XVIII ст. на місці цих античних міст зберігалися численні рештки античних будов із цілими оборонними мурами, будинками й храмами. Але майже все це загинуло, поруйноване й розібране в XIX ст., через недбалість російської адміністрації та розкопки російських археологів, які шукали цінні речі.

Архітектура колишніх грецьких колоній орієнтувалася на античні зразки й сягала високого рівня.



Розкопки полісу Херсонес в Криму



АРХІТЕКТУРА КИЇВСЬКОЇ РУСИ

Мистецтво Київської Русі — гордість і слава України. Контакти з візантійською культурою, а потім і прийняття християнства (988) вплинули на розвиток архітектури.

Довгий час як головний будівельний матеріал використовувалася деревина, що була в достатку доступна. У центрі поселень знаходилися «гради», які служили для захисту від ворогів, проведення племінних зборів і культових обрядів.



Землі Житомирської області в складі Київської Русі

* гради



WWW.ZAMKI-KRUPOSTI.COM.UA

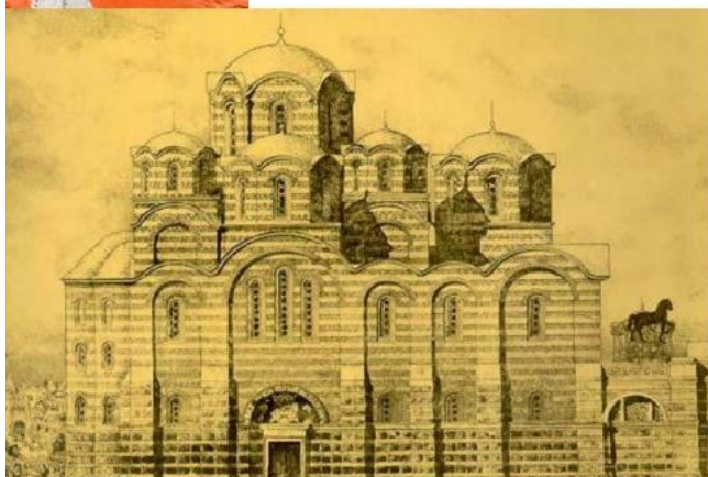
На зміну дерев'яному будівництву у кінці X ст. прийшло кам'яне монументальне зодчество. Цьому сприяли вихід Київської Русі на міжнародну арену, вплив візантійської культури і поширення християнства. Візантійські майстри приїздили у Київську Русь і здійснювали тут будівництво. Культурні муровані споруди будувалися за системою давньоруської мішаної кладки:

чергування цегли-плінфи на вапняному цементночному розчині з шаром дикого каменю.

Інтер'єр культових споруд прикрашали мармуровими колонами, капітелями, мозаїками та фресками. Пізніше київську кладку запозичила і Візантія.



ДЕСЯТИННА ЦЕРКВА



Десятинна церква була зруйнована ордами Батия, тому, до наших днів зберігся лише її фундамент.

СОФІЙСЬКИЙ СОБОР

Видатна пам'ятка світового зодчества — Софійський собор, закладений князем Ярославом Мудрим (1037). Архітектура пірамідальної композиції урочисто-святкова, що підкреслюється ритмом 13 бань.



Вигляд Софії київської перед Другою Світовою Війною



Руйнації, які зазнав Софійський собор після Другої світової війни



У Чернігові та інших містах розгорнулося будівництво мурованих храмів. Гармонійні форми давньоруського сакрального зодчества, що належали до типу хрестовокупольних, захоплювали сучасників своєю величчю.

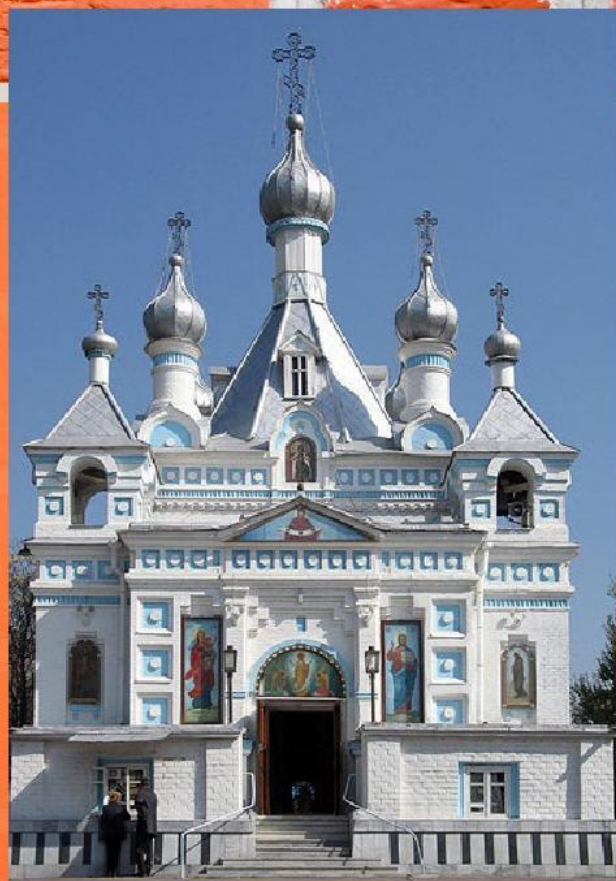


Спасо-Преображенський і Борисо-Глібський собори в Чернігові

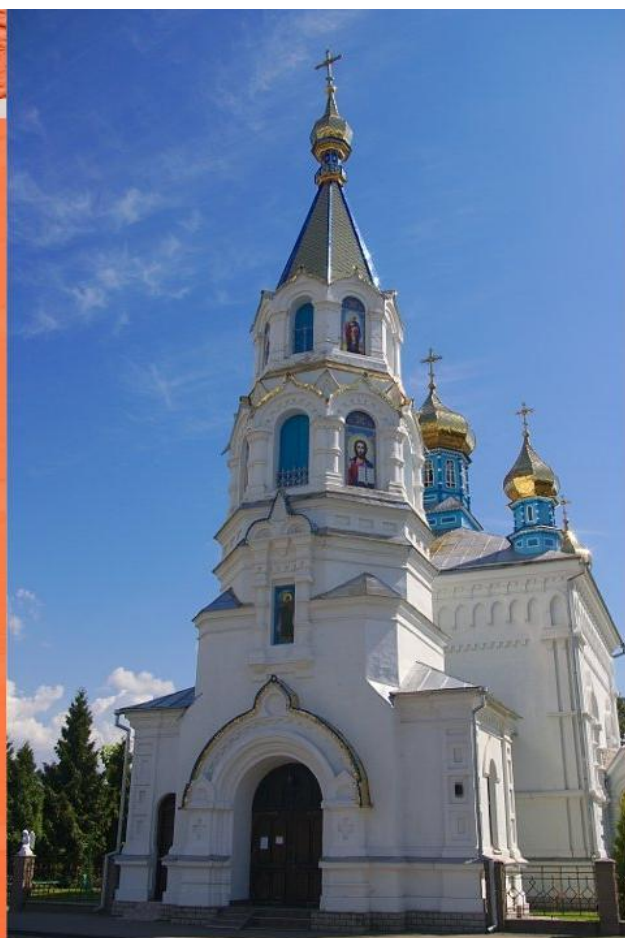


Кирилівська і Василевська церкви у Києві

- У християнській вірі храм був символом Неба і Землі, образом сходження від земного світу до божественного.
- Із прийняттям християнства на Русі утвердився візантійський тип храму — хрестово-баневий.



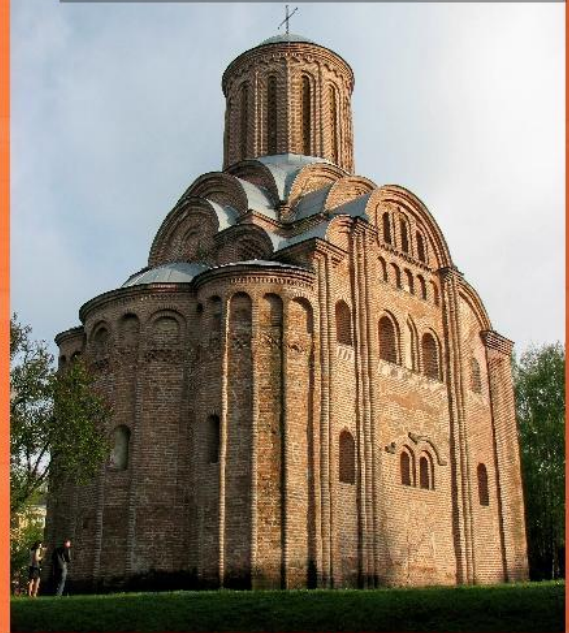
Головний вхід у храм завжди розташований із західного боку. При вході в храм людина звернена обличчям до сходу — там розміщений вітвар, найважливіша частина храму.



АРХІТЕКТУРА УКРАЇНИ (XIV—XVI ст.)

У польсько-литовський період (XIV—XVI ст.) культурний центр України перемістився до Галицько-Волинського князівства. Деякі фахівці називають цей період східнослов'янським Відродженням.

П'ятницька церква у Чернігові



На розвиток українського мистецтва впливали насамперед ренесансні

традиції, що змінили візантійські, нерідко перемішуючись із романськими й готичними.



Покровська церква-фортеця у Сутківцях, Хмельницька обл.

Ідеї Ренесансу відкривали нові обрії для вітчизняного мистецтва, якому вдалося зберегти й продовжити самобутні досягнення попередньої епохи Київської Русі.

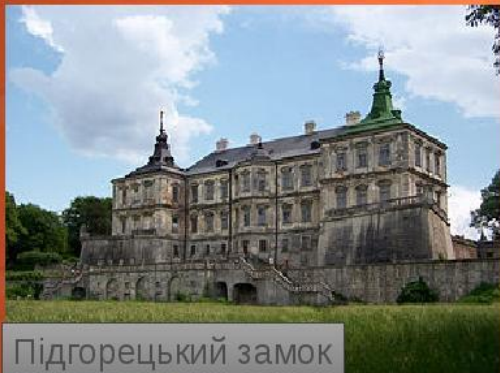
Охарактеризуйте будівлю храму.



Як і в Європі, на теренах України будували замки: в Хотині, Кам'янці-Подільському, Меджибожі, Олеську, Мукачеві та ін. Найстарішим є Луцький замок (сер. XIV ст.). Усі споруди, навіть церкви, будували як фортеці.



Оборонно-палацову архітектуру магнатських резиденцій Львівщини репрезентують такі замки: Підгорецький, Олеський, Золочівський, замок у місті Жовква. Історія цих пам'яток оповита містиком, сповнена легенд і таємниць.



Підгорецький замок



Золочівський замок



Олеський замок

ЖОВКІВСЬКИЙ ЗАМОК



АРХІТЕКТУРА ЛЬВОВА



Провідну роль у розвитку мистецтва тієї доби відігравав Львів. Нові західні ідеї митці творчо поєднували з національними традиціями. Приміром, кам'яниця заможного купця Костянтина Корнякта нагадує палац (архітектор Петро Барбон).

АРХІТЕКТУРА ЛЬВОВА



Архітектурний ансамбль православного Львівського братства об'єднує Успенську церкву, монументальну вежу Корнякта та каплицю Трьох Святителів. У спорудах помітні риси української народної дерев'яної архітектури.

АРХІТЕКТУРА ЛЬВОВА

Декоративний рельєф фасаду каплиці Боїмів і статуї святих у нішах між колонами — зразок синтезу архітектури й скульптури.



Дерев'яні церкви

В Україні близько трьох тисяч дерев'яних культових споруд, що збереглися з XV — XVIII ст. Більшість церков розміщені в західному регіоні. За формою ці храми унікальні: візуально вони нерідко нагадують тризуб або свічник-трійцю. Форми деяких храмів інші, що пояснюється впливом готичного римо-католицького стилю архітектури. Здебільшого ці споруди не перебудовували десятиліттями, багато з них з різних причин було втрачено. Дзвіниці розміщували окремо від церков. Імовірно, колись вони відігравали роль сторожових веж. Кілька пам'яток дерев'яної архітектури нашої країни внесені до списку об'єктів Світової спадщини ЮНЕСКО (2013). Це 16 українських церков карпатського регіону (8 із них розташовані у Польщі, 8 — в Україні).



Церква Святого Юра, м. Дрогобич

Церква Вознесіння Господнього у Ясіні



Церква Воздвиження Святого Хреста, м. Дрогобич



іть піктограму,
одати
ження

*Дерев'яна українська
козацька церква
XVIII ст., с. Седнів,
Чернігівська область.*

ДЯКУЮ ЗА УВАГУ!



III. Заключна частина:

Ось ми і оглянули чимало споруд – справжніх шедеврів архітектурного мистецтва. Яка з них вам найбільше запам'яталась?

Домашнє завдання

1. Схарактеризуйте особливості старовинних храмів і замків України. Яке враження вони на вас справили?
2. Які пам'ятки архітектури українського бароко вам відомі? Чим українське бароко відрізняється від західноєвропейського?
3. Назвіть архітектурні споруди на теренах України в стилі класицизм і неокласицизм. На які ідеали зодчества вони зорієнтовані?
4. Свої відповіді, коментарі та враження присилайте на електронну пошту.

Висновки до розділу III

Народна архітектурна творчість сягає своїм корінням найдавніших етапів формування цивілізації. Вся історія розвитку української культури переконливо свідчить про неабиякий талант її творців, мудрість багатовікового народного досвіду. Архітектурна традиція на теренах України пройшла довгий історичний шлях розвитку. Формування української народності супроводжувалося створенням самобутньої архітектури.

В національній архітектурній творчості український народ, незважаючи на багатовікове соціальне гноблення, обмежені економічні можливості та майже повну ізоляцію від шляхів розвитку світових професійних архітектурно-художніх шкіл, досяг естетично значущих вершин в гармонійній узгодженості найрізноманітніших видів декоративно-прикладного мистецтва.

Спілкування з кращими творами архітектурного мистецтва і в наш час не тільки дає естетичну насолоду, але й збагачує людину духовно, допомагає пізнати минуле батьківщини, виховує патріотичні почуття, підносить творчі

сили. Любов і повага до мистецтва минулих сторіч означає любов і повагу до героїчного минулого рідного народу, до його славного сучасного та майбутнього.

Вивчення народних архітектурно-будівельних і декоративно-художніх традицій має не лише теоретичне, а й практичне значення. Використання всього кращого, прогресивного з вікового народного досвіду, допоможе архітекторам створювати нові поселення, що будуть відповідати не лише сучасним вимогам життя, а й кращим національним традиціям та естетичним уподобанням народу.

Українська архітектура створювалось протягом століть шляхом безперервного вдосконалення прийомів і форм, що відповідали умовам життя, побуту й естетичним уподобанням народу. Те, що не виправдало себе з тих чи інших причин, відмирало, а все краще, повторюючись багато разів, поступово вдосконалювалось. Від покоління до покоління, від одного майстра до іншого, від батька до сина передавався будівельний досвід, професійні й технічні навички, художня майстерність, створювались народні архітектурно-будівельні традиції.

На формування і розвиток архітектури впливали особливості історичного, соціально-економічного та культурного розвитку окремих частин України, їх політичного становища, обставин заселення, взаємозв'язків і взаємовідношень між сусідніми народами, природно-кліматичні умови, наявність тих чи інших будівельних матеріалів, побутовий уклад, тощо.

Дослідження та збереження кращих надбань минувшини завжди було невід'ємною ознакою культурного суспільства. Долучаючись до духовної спадщини предків, ми стаємо зрілішими, впевненішими у собі. Цю впевненість дає відчуття могутнього культурного пласту, на якому будуємо сьогоденні цінності. Лише усвідомивши себе учасниками безперервної праці багатьох поколінь, люди відчувають відповідальність за долю країни.

Архітектурні пам'ятки належать до основних фондів культурного надбання кожного народу. Збережені пам'ятки стануть для археологів

майбутнього тим матеріалом, за допомогою якого вони встановлюватимуть аналогії - допомагатимуть у дослідженні знахідок. Передані майбутнім поколінням зразки народної архітектури служитимуть справі художнього виховання народу. Вони благодійно впливатимуть на людину силою своєї краси і високої художньої культури.

Сьогодні державою охороняються цінні архітектурні споруди, створені як народними зодчими, так і видатними архітекторами. Питання необхідності охорони культурної спадщини сьогодні, в умовах російської агресії, стає ще більш актуальним.

Аби цю багату і цікаву культуру не тільки зберігати, а й пропагувати, потрібно її вивчати, експонувати в музеях. Важливим моментом у збереженні архітектурно-художнього надбання є вивчення її, особливо молодим поколінням, насамперед студентами.

Важливим завданням сучасної педагогічної науки є розробка нових технологій в освіті. У сучасній навчально-методичній літературі широко використовується поняття «педагогічні технології». Сьогодні про педагогічні технології говорять повсюди і з метою характеристики пріоритетних напрямів педагогічних перетворень, і з метою популяризації проблемного та розвиваючого навчання, і під час підготовки сучасного уроку.

Важливим загальнодержавним значенням є просвітницька робота вчителів, щодо популяризації культурної спадщини українського народу. Особливе місце у цій спадщині належить архітектурі і будівництву.

Розроблені методичні матеріали магістерської роботи можуть бути використані у навчальному процесі та просвітницькій роботі.

Список використаних джерел

1. Акуленко В. І. Охорона пам'яток культури в Україні (2017–1990) / В. І. Акуленко. — К.: Вища шк., 1991. — 274 с.
2. Антощук Т.І. Традиції українського національного романтизму в сучасному проектуванні Сучасні проблеми архітектури та містобудування. Випуск 49. 2017 с. 29-35.
3. Асєєв Ю. С. Архітектура Київської Русі / Ю. С. Асєєв. — К.: Будівельник, 1969. — 190 с.
4. Асєєв Ю. С. Джерела. Мистецтво Київської Русі / Ю. С. Асєєв. — К.: Мистецтво, 1980. — 214 с.
5. Байрак Я. Закарпатський музей народної архітектури та побуту: путівник / Я. Байрак, П. Федака. — Ужгород: Карпати, 1986. — 128 с.
6. Бєвз М. Урбаністичні трансформації центральної частини міста Львова у ХІХ–ХХ ст. / М. Бєвз // Архітектура Галичини ХІХ–ХХ століть. — Львів: ДУ “Львівська політехніка”, 1994. — С. 51–68.

7. Бевз М. Збереження історичного розпланувального укладу в проектах регенерації заповідних територій історичних міст / М. Бевз. // Вісник НУ“Львівська політехніка”. Архітектура. — Львів, 2000. — С. 62–69.
8. Бевз М. В. Збереження та регенерація історичних центрів у Західній та Центрально-Східній Європі. / М. Бевз // Вип. 4. Одеса, 2003. — С. 155.
9. Бевз М. В. Методологічні основи збереження та регенерації заповідних архітектурних комплексів історичних міст: автореферат дис... доктора архітектури / М. Бевз. — Харків, 2004. — С. 10–13.
10. Берлинський М. Ф. Історія міста Києва / М. Ф. Берлинський. — К.:Наук. думка, 1991. — 315 с.
11. Вечерський В. В. Архітектурна й містобудівна спадщина доби Гетьманщини / В. В. Вечерський. — К.: Головархітектура, 2001. — 350 с.
12. Вечерський В. В. До питання типології української церковної архітектури доби Гетьманщини — Українська академія мистецтва / В. В. Вечерський. — К.: НАОМА, 2001. — Вип. 8. — С. 129–136.
13. Вечерський В. В. Спадщина містобудування України / В. В. Вечерський. — К.: НДІТІАМ — Головкивархітектура, 2003. — 560 с.
14. Вечерський В. Пам'ятки архітектури й містобудування Лівобережної України / В. В. Вечерський. — К.: Видавн. дім А.С.С., 2005. — 586 с.
15. Вечерський В. В. Українські дерев'яні храми / В. В. Вечерський. — К.: Наш час, 2007. — 271 с.
16. Вечерський В.В. Україна, держава: архітектура (Народна сакральна архітектура) [Електронний ресурс] // Енциклопедія історії України: Україна—Українці. Кн. 1 / Редкол.: В. А. Смолій (голова) та ін. НАН України. Інститут історії України. — К.: В-во «Наукова думка», 2018. — 608 с.
17. Водзинський Є. Питання охорони містобудівної спадщини / Є. Водзинський. // Архітектурна спадщина України. — Вип. 1. — К.: НДІТІАМ, 1994. С. 231–238.

18. Водзинський Є. Історичні міста України: Дослідження та охорона спадщини / Є. Водзинський. // Архітектурна спадщина України. — Вип. 3. Українознавство, 1996. — С. 243–254.
19. Водзинський Є. Особливості складання містобудівних обліковоохоронних документів культурної спадщини Києва / Є. Водзинський. // Вісник УТОПК. — 2001. — Вип. 2. — С. 29–32.
20. Геврик Т. Дерев'яні храми України. Шедеври архітектури / Т. Геврик. — Нью-Йорк: Український музей, 1987. — 112 с.
21. Годованюк О. Типологія православних мурованих храмів Волині / О. Годованюк // Архітектурна спадщина України, 1994. Вип. 1. — С. 75–91.
22. Годованюк О. М. Троїцький монастир-фортеця та його місце в розвитку монументального зодчества України / О. М. Годованюк // Архітектурна спадщина України, 1995. — Вип. 2. — С. 62–78.
23. Грабар І. Дерев'яна церковна архітектура Прикарпатської Русі / І. Грабар // Пам'ятки України: історія та культура. — 1977. № 2. — С. 6–66.
24. Гудченко З. С. Музеї народної архітектури України / З. С. Гудченко. — К.: Будівельник, 1981. — 118 с.
25. Данилюк А.Г. Д18: Давня архітектура українського села Етнографічний нарис. К.: Техніка, 2008. 256 с.; іл. (Народні джерела). Бібліогр.: с. 246-252.
26. Данилюк А. Г. Замкнені двори на Поліссі / А. Г. Данилюк // Народна творчість та етнографія. — 1975. — № 4. — С. 102–103.
27. Державний реєстр національного культурного надбання (пам'ятки містобудування і архітектури України) // Пам'ятки України. Історія та культура. — 1999. — № 2–3. — С. 6–274.
28. Диба Ю. У країнські храми ротонди X першої половини XIV століть: Навч. посібник. Львів: Видавництво Національного університету "Львівська політехніка", 2005 108 с.
29. Драган М. Українські дерев'яні церкви / М. Драган. — Ч. 1. — Львів, 1931. — 135 с.

30. Дьомін М. Загальні принципи документування пам'яток культури та містобудування України / М. Дьомін, В. Дьоміна, Л. Дмитрієв // Теорія та історія архітектури. — К.: НДІТІАМ, 2005. — С. 303–312. Ернст Ф. Українське мистецтво XVII–XVIII віків / Ф. Ернст. — К., 1919. — 32 с.
31. Завада В. Особливості становлення стилю бароко у монументальній дерев'яній архітектурі Полісся / В. Завада // Архітектурна спадщина України. — Вип. 1. — 1994. — С. 113–123.
32. Завада В. Архітектура дерев'яних храмів Полісся за архівними джерелам / В. Завада // Архітектурна спадщина України. — Вип. 3, ч. 2. — К.:
33. Ігнаткін І. О. Архітектура / І. О. Ігнаткін. // Мистецтво кінця XVIII — першої половини XIX ст. // Історія українського мистецтва, Т 4, кн. 1. — К.: УРЕ, 1969. — С. 13–53.
34. Ігнаткін І. О. Палаці і парки України / І. О. Ігнаткін. — К.: Українське товариство охорони пам'яток історії та культури, 1971. — 20 с.
35. Інструкція до складання історико-архітектурних опорних планів населених місць України. — К.: Держбуд України. 1992. — 26 с.
36. Колосок Б. В. Пам'ятки містобудування та їх охорона / Б. В. Колосок // Праці Центру пам'яткознавства. — Вип. 3. — 2001. — С. 49–72.
37. Петришин Г. П. Історичні архітектурно-містобудівні комплекси: наукові методи дослідження / Г. П. Петришин та ін. — Львів: Вид. “Львівська політехніка”, 2006. — 212 с.
38. Правові акти з охорони культурної спадщини. — К.: Держбуд України, 1995. — 150 с.
39. Л. В. Прибега // Народна творчість та етнографія. — 1985. — № 3. С. 54–57.
40. Прибега Л. В. Народна дерев'яна архітектура / Л. В. Прибега // Історія української архітектури. — К.: Техніка, 2003. — С. 372–378; 387–399.
41. Прибега Л. В. Пам'ятка містобудування: сутність в контексті міжнародних документів / Л. В. Прибега // Вісник НУ “Львівська

політехніка”.Архітектура. — Львів: Вид. “Львівська політехніка”, 2004. — С. 238–242.

42. Прибега Л. В. Охорона та реставрація об’єктів архітектурномістобудівної спадщини України: Методологічний аспект / Л. В. Прибега. К.: Мистецтво, 2009. — 304 с., іл.

43. Реставраційні, консерваційні та ремонтні роботи на пам’ятках культурної спадщини. ДБН В.3.2-1-2004. Державний комітет України з будівництва та архітектури. — К., 2005. ДБН Б.2.2-32008. Мінрегіонбуд України, 2008.

44. Склад, зміст, порядок розроблення, погодження та затвердження науково-проектної документації щодо визначення меж та режимів використання зон охорони пам’яток архітектури та містобудування. ДБН Б.2.2-2-2008. Мінрегіонбуд України, 2008.

45. Склад, порядок розроблення, погодження і затвердження науково-проектної документації для реставрації об’єктів нерухомої культурної спадщини. ДБН А.2.2-2008. Мінрегіонбуд України, 2008.

46. Тарас Я. Українська сакральна дерев’яна архітектура: Методика і методи її дослідження / Я. Тарас // Народознавчі зошити. — Львів: ІН НАН України, 2004. — Зош. 3–4. — С. 483–490.

47. Тарас Я. Українська сакральна дерев’яна архітектура: словник-довідник / Я. Тарас. — Львів: ІН НАНУ, 2006. — 584 с.

48. Тимофієнко В. І. Зодчі України кінця XVIII — початку XX ст.: біограф. довідник / В. І. Тимофієнко. — К.: НДІТІАМ, 1999. — 477 с.

49. Тимофієнко В. Архітектура і монументальне мистецтво: Терміни та поняття / В. Тимофієнко. — К.: Інститут проблем сучасного мистецтва, 2002. — 472 с.

50. Черкес Б. Національна ідентичність в архітектурі міста / Б. Черкес. — Львів: Вид. “Львівська політехніка”, 2008. — 268 с.

51. Юрченко П. Дерев'яна архітектура / П. Юрченко // Історія українського мистецтва: В 6 т. — К.: УРЕ, 1966–1970. — Т. 3: Мистецтво другої половини XVII–XVIII ст. — 1968. — С. 21–69.

52.<http://www.bankreferatov.ru/referats/C325729.doc.html>

53. http://allref.com.ua/uk/skachaty/Tradiciiyne_jitlo_ukrayinciv

54.http://www.alyoshin.ru/Files/publika/logvin/logvin_ukr_00.html

55.http://www.alyoshin.ru/Files/publika/logvin/logvin_ukr_06.html

56.Електронний ресурс]. –Режим доступу: <http://whc.unesco.org/en/list/>.

57.[бароко Електронний ресурс]. Режим виконання доступу:<http://перебудована.encyclosights.com/?ln=1>.